



J

STÄKETFLÄCKEN

Järfälla kommun

Kulturmiljöinventering

2017



Stäketfläcken
Järfälla kommun
Kulturmiljöinventering
2017

Utförare:

Lisa Sundström, byggnadsantikvarie, certifierad sakkunnig kontrollant av kulturvärden, Tengbom

Beställare:

Samhällsbyggnadsavdelningen, Järfälla kommun

Omslagsbild: Stäketfläcken från Stäksholmen

© Tengbom 2017

Innehåll

<i>Inledning</i>	4	<i>Stäket 1:130</i>	
<i>Utredningsområdet</i>	5	<i>Stäket 3:1 Trafikverkets brovaktarstuga/manöver torn</i>	
<i>Planer och kulturhistoriskt lagskydd</i>	6	<i>Stäket 51:1 Busshållplats/Parkering/Brygga</i>	
<i>Historik</i>	8	<i>Stäket 52:1 Allmän plats</i>	
<i>Stäket under medeltiden</i>		<i>Stäket 54:1</i>	
<i>Tegelhagen blir Stäketfläcken</i>		<i>Stäket 64:1</i>	
<i>Stäketfläcken får stadsprivilegier</i>		<i>Stäket 65:1 Stäketsborg</i>	
<i>Tegelhagen under Almare-Stäket</i>		<i>Stäket 79:1</i>	
<i>Broar och transport över sundet</i>		<i>Stäket 79:2</i>	
<i>Ett stationssamhälle växer fram vid järnvägen</i>		<i>Stäket 79:3</i>	
<i>Almare-Stäkets villastad</i>		<i>Stäket 79:4 Villa Myråsen</i>	
<i>Kulturmiljövården och karaktärsdrag</i>	14	<i>Stäket 79:5 Villa Sannero</i>	
<i>Naturlandskapet</i>		<i>Stäket 79:6 Villa Stenröset/Villa Svensson</i>	
<i>Fornlämningar</i>		<i>Stäket 79:7</i>	
<i>Vägar</i>		<i>Stäket 84:10 Perols affär</i>	
<i>Befintlig kulturhistoriskt värdefull bebyggelse</i>		<i>Stäket 84:2</i>	
<i>Bebyggelsens karaktärsdrag</i>		<i>Stäket 84:3</i>	
<i>Stäketfläcken och centrala platser</i>		<i>Stäket 84:4</i>	
<i>Villatomter</i>		<i>Stäket 84:5</i>	
<i>Kulturhistorisk inventering och klassificering av bebyggelse</i>	21	<i>Stäket 84:6 PUB-Villan</i>	
<i>Kulturhistorisk klassificering</i>		<i>Stäket 84:7</i>	
<i>Stäket 1:1:1/Stäket 1:1:3</i>		<i>Stäket 84:8</i>	
		<i>Stäket 84:8 Stäkets lanthandel</i>	
		<i>Stäket 84:9 Villa Pardala</i>	
		<i>Källor</i>	54

Inledning

Järfälla kommun arbetar för närvarande med att planlägga området Stäketfläcken i norra Kallhäll. Planuppdragets syfte är att öka allmänhetens tillträde till området och stranden samt utreda möjliga byggrätter.

Inför fortsatt arbete har Tengbom fått i uppdrag att utföra en kulturmiljöinventering i syfte att lyfta fram det kulturhistoriska perspektivet. I uppdraget ingår att beskriva områdets nuvarande karaktär att fungera som beslutsunderlag vid förändringar och ny bebyggelse inom planområdet.

Vid framtagande av kulturmiljöinventeringen har litteratur, skrifter och bygglov samt historiskt kartmaterial och historiska fotografier studerats. Områdets miljö och bebyggelse har därefter inventerats och fotograferats. Muntlig information har erhållits från boende i Stäket samt kommunantikvarie Ingrid Kennerstedt-Bornhall.

Föreliggande kulturmiljöinventering har utförts av Lisa Sundström, Tengbom, på uppdrag av Järfälla kommun under september-november 2017.

Utredningsområdet

Stäkets bostadsområde ligger vid Mälaren i norra Kallhäll i Järfälla kommun och gränsar till Stäksundet. Stäksundet är sundet i Mälaren mellan Stäket och Stäksön och förenar fjärdarna Görvaln och Skarven. Kommungränsen mellan Järfälla och Upplands Bro kommuner går mitt i sundet.

Enligt Nordisk familjebok kallas Stäksundet också Almare Stäket - "Sund vid inloppet från Mälaren till fjärden Skarven. Det hette fordom Almarna Stæk (stæk betyder smalt sund eller kanske egentligen - förpålning; Almarna var en by)".

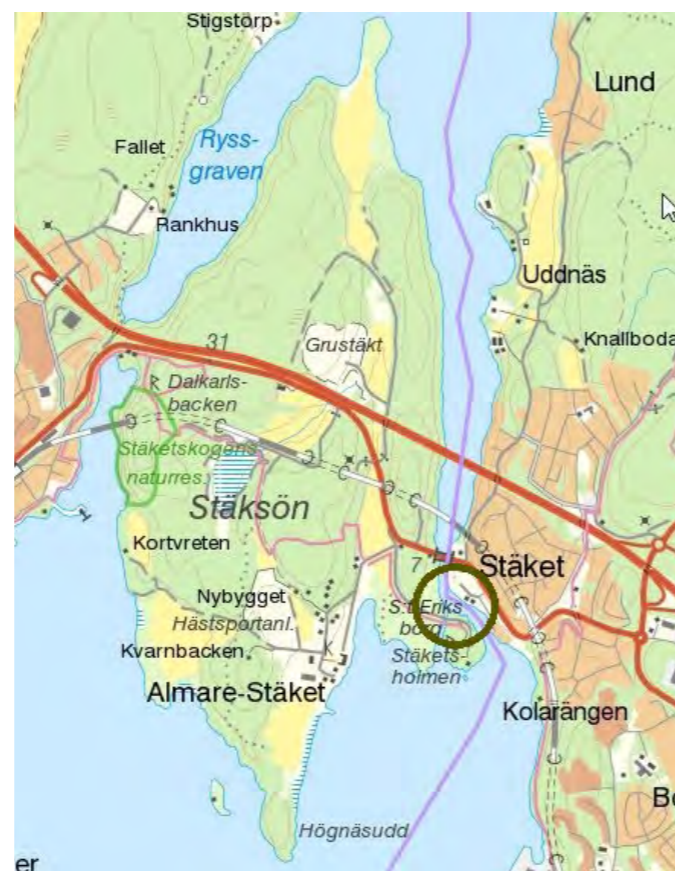
Enköpingsvägen går igenom bostadsområdet över Stäksön vidare västerut. Norr om Enköpingsvägen går järnvägen och längre norröver E18 på bron över till Stäket.

Utredningsområdet omfattas av den s.k. Stäketfläcken väster om Enköpingsvägen och villabebyggelsen väster om Gyllenstiernas väg.

I Stäketfläcken ligger bl.a. Stäketsborg med bebyggelse från 1700-talet och en äldre f.d. krogbyggnad. Stäketfläcken gränsar till sundet och utgör idag huvudsakligen allmänt område med bodar, uppläggningsplatser och bryggor för fritidsbåtar vilka sköts av Stäkets Motorbåtssällskap. Vid den f.d. krogbyggnaden ligger även en restaurang och bensinmack för båtar. I områdets södra del ligger två privatfastigheter med villa- och fritidshusbebyggelse.

Villabebyggelsen öster om Enköpingsvägen utgörs av villor uppförda från 1904 fram till idag.

På Stäketsholmen på andra sidan sundet ligger den stora ruinkullen efter den medeltida borgen, enstaka bostadshus och vacker naturmiljö. Här finns också spår av äldre brofästen. På Stäksön ligger godset Almare-Stäket.



Utredningsområdet inom blå linje.

Planer och kulturhistoriskt lagskydd

Här redovisas planer, program och lagar som utgör relevanta underlag för bevarande och utveckling av Stäketfläcken.

Kulturmiljöplan för Järfälla

Kulturmiljöplanen är en viktig källa och har tagits fram som ett underlag i det kommunala arbetet för framtida detalj- och översiktsplanering.

I kulturmiljöplan är utredningsområdet "Enköpingsvägen - Gyllenstiernas väg" utpekad som en av Järfälla kommuns kulturhistoriskt värdefulla miljöer.

Som motiv för områdets kulturmiljövärden nämns:

"Stäket är en historiskt sett mycket viktig knutpunkt för både land- och vattentransporter vilket speglas i såväl nuvarande vägar och broar som i rester av äldre anläggningar. Villorna på Gyllenstiernas väg är bland de första som byggdes i Stäkets villasamhälle. Villornas storlek och arkitektoniska formspråk, samt de väl tilltagna natur- och trädgårdstomterna, berättar om det fashionabla villasamhälle som planerades."

Översiktsplan Järfälla kommun

Enligt översiktsplan för Järfälla kommun är Stäketfläcken ett förtätningsområde som ska ha bibehållen karaktär. Stäketfläcken ska förtätas varsamt med hänsyn till kulturmiljön och samtidigt utvecklas till en mötesplats.

Gällande detaljplaner

För utredningsområdet finns två gällande planer:

Avstyckningsplan för visst område å fastigheterna Kolartorp 1:1 och Tegelhagen 1:1 m.m., antagen 1938

Avstyckningsplanen avser området för den f.d. krogbyggnaden och världshuset samt ett område kring dessa. Avsikten med planen var att kring byggnaderna utlägga en lämplig tomtplats till allmänna platser i avsikt att för framtiden freda dessa från bebyggelse samt bibehålla den av ålder befintliga vägen ner till Mälaren i sitt nuvarande läge.

Stadsplan för Stäket, antagen 1973

Planen omfattar delen av utredningsområdet mellan Enköpingsvägen och Gyllenstiernas väg. Planens målsättning var att bibehålla områdets karaktär och miljö men förutsatte att en del tomtdelningar respektive sammanslagningar kunde bli aktuella. För de delar av tomter som får bebyggas får de tomter betecknat med BF endast bebyggas med en huvudbyggnad och en gårdsbyggnad i högst en fjärdedel av tomten samt angiven höjd, vanligen 1 våning. Planen innehåller inte skydd för kulturhistoriska värden. De delar av tomterna som ligger längst med Enköpingsvägen har markerats som prickmark innebärande att dessa delar inte får bebyggas.



Stadsplan för Stäket, antagen 1973.



Avstyckningsplan för visst område å fastigheterna Kolartorp 1:1 och Tegelhagen 1:1 m.m., antagen 1938.

Riksintresse för kulturmiljövården

Mälaren med öar och strandområden

Mälaren med öar och strandområden är i sin helhet av riksintresse på grund av sina natur- och kulturvärden (och goda förutsättningar för friluftsliv och turism). Dessa värden får inte påtagligt skadas genom exploateringsföretag och andra ingrepp i miljön enligt Miljöbalken 4 kap. 1 och 2 §§.

Görväl

Stäketfläcken ingår, enligt Järfälla kommuns översiktsplan, i område av riksintresse för kulturmiljövården (Görväl AB 32).

Riksintresset motiveras av dess farleds- och kommunikationsmiljö vid vattenleden från Uppsala och Sigtuna ut i Mälaren, med stor betydelse för försvar och kommunikationer på vattnet och till lands alltsedan järnåldern. Av vikt är även riksintresseområdets herrgårdslandskap, med rötter i järnålderns och medeltidens stormannabygd och herrgårdsanläggningar som speglar 1600-, 1700- och 1800-talen.

Som uttryck för riksintresset kan nämnas:

Knutpunkten mellan vatten- och landkommunikationerna med fyra generationer landsvägar allt ifrån landets äldsta statliga vägbygge 1665, samt järnvägssträckningar.

De många herrgårdsanläggningarna och det av godsdriften präglade landskapet med storskaliga åkrar och alléer, bl.a. Almare-Stäkets gård. Odningens landskapet med system av äldre vägar och jordbruksbebyggelse.

Den kraftiga ruinkullen efter ärkebiskopens palatsliknande fäste från 1400-talets slut på Stäketholmen.

Riksintressen för kulturmiljövården får ej påtagligt skadas enligt Miljöbalken 3 kap. §6.

Riksintresse för naturvården

Södra Stäksön

Stäketfläcken gränsar till och berörs av område av riksintresse för naturvården. Riksintresset ska särskilt skyddas mot åtgärder som kan skada dess naturvärden, kulturvärden och friluftsliv. Miljöbalken 3 kap. §6.

Strandskydd

Strandskydd gäller för mark som ligger inom 100 m från strandlinjen. Strandskyddets syfte är att trygga förutsättningarna för allmänhetens friluftsliv samt att bevara goda livsvillkor i vatten och på land för växt- och djurlivet. Inom område för strandskydd är det bl.a. förbjudet att uppföra nya byggnader eller ändra de som redan finns. Miljöbalken 7 kap. §13.

Fornlämningar

Fornlämningar skyddas enligt kulturmiljölagen 2 kap. Ingrepp i fornlämningar får inte göras utan tillstånd från länsstyrelsen.

Bebyggelse

Plan- och bygglagen (PBL)

Plan- och bygglagen ställer krav vid planläggning och byggande. De allmänna intressen som ska beaktas vid planläggning av bebyggelse samt krav som ställs på byggnader anges i plan- och bygglagen. Vid planläggning ska bebyggelseområdets särskilda historiska, kulturhistoriska, miljömässiga och konstnärliga värden skyddas (PBL 6§). Det är kommunerna som har ansvar för kulturmiljöfrågor utifrån bestämmelserna i plan- och bygglagen (PBL).

Av lagen framgår bl.a. att:

Planläggning och ny bebyggelse

Planläggning ska ske med hänsyn till natur- och kulturvärden och främja en estetiskt tilltalande utformning av bebyggelse (PBL 2 kap. 3-4§§).

Planläggning och bebyggelse ska utformas och placeras på den avsedda marken på ett sätt som är lämpligt med hänsyn till stads- och landskapsbilden, natur- och kulturvärdena på

platsen och intresset av en god helhetsverkan (PBL 2 kap. 6§).

En byggnad ska ha en god form-, färg- och materialverkan (PBL 8 kap. 1§).

Särskilt värdefull bebyggelse

Vid ansökningar om bygglov skall kommunen bland annat kontrollera att byggnader, som är särskilt värdefulla från historisk, kulturhistorisk, miljömässig eller konstnärlig synpunkt inte förvanskas.

”En byggnad som är särskilt värdefull från historisk, kulturhistorisk, miljömässig eller konstnärlig synpunkt får inte förvanskas” (PBL 8 kap. 13 §).

”Om byggnadsverket är särskilt värdefullt från historisk, kulturhistorisk, miljömässig eller konstnärlig synpunkt, ska det underhållas så att de särskilda värdena bevaras” (PBL 8 kap. 14 §).

Förvanskingsförbudet gäller även anläggningar, tomter (som omfattas av skyddsbestämmelser i en detaljplan eller i områdesbestämmelser), allmänna platser och bebyggelseområden.

All bebyggelse

Oavsett om en byggnad är särskilt värdefull eller inte ska ändringar alltid utföras varsamt så att byggnadens karaktärsdrag och värden inte går förlorade.

För alla befintliga byggnader gäller att ett byggnadsverk ska hållas i vårdat skick och underhållas så att dess utformning och tekniska egenskaper bevaras. Underhållet ska anpassas till omgivningens karaktär och byggnadsverkets värde från historisk, kulturhistorisk, miljömässig och konstnärlig synpunkt.

”Ändring av en byggnad och flyttning av en byggnad ska utföras varsamt så att man tar hänsyn till byggnadens karaktärsdrag och tar till vara byggnadens tekniska, historiska, kulturhistoriska, miljömässiga och konstnärliga värden” (PBL 8 kap. 17 §).



Riksintresse för kulturmiljövården - röd linje.
Riksintresse för naturvården - grön linje.

Historik

Stäket under medeltid

Stäket var tidigt en viktig knutpunkt för kommunikationer. Här möttes sjövägen till Sigtuna och Uppsala och landsvägen till Enköping redan på medeltiden.

Stäket hade, genom den viktiga kommunikationsleden genom Stäketsundet, en avsevärd strategisk betydelse. Redan på 1100-talet kan en försvarsanläggning ha legat på Stäksholmen.

Själv borgen omnämns första gången under 1300-talets slut. Den tillhörde länge kyrkan men ärkebiskopen fick avstå den till kungen under 1400-talet.

År 1434 brändes borgen för att återuppbyggas som ett palats med ringmur. Borgen stod färdigt 1452 och var den starkaste och modernaste borgen i landet.

Den som ägde Stäkets borg var i kontroll av den viktiga segelleden till Sigtuna och Uppsala. S:t Eriks borg, som den senare kom att kallas, kom att spela en viktig politisk roll under medeltiden.

1517 kom ett riksdagsbeslut att riva Stäket och avsätta ärkebiskopen. Borgen revs 1518 av Sten Sture d.y., vilket kom att leda till Stockholms blodbad 1520. Godset Almare-Stäket i vilket borgen ingick övertogs av Gustav Vasa 1521.

Tegelhagen blir Stäketfläcken

Stäketfläcken, eller Tegelhagen, som det då kallades, omnämns första gången 1565. I området, som låg mellan landsvägen, då kallad Allmundewägen och Stäk sundet, uppstod vid 1600-talets början ett mindre samhälle.

Här bosatte sig hantverkare m fl och den s k Stäkets stad, Stäkets Fläck eller Fläcken vid Stäket uppstod (ordet Fläck användes under



Kopparstick av A. Perelle 1670-74 ur Erik Dahlbergs verk Svecia antiqua et hodierna. Vy från Stäket över Mälaren och Stäksön på 1660-talet med 1636 års bro, borgen på Stäksholmen och Almare-Stäkets herrgård till höger i bild.

1600-talet på mindre stadsliknande platser där invånarna försörjde sig på andra yrken än jordbruk).

Namnen "Stäketfläcken" omnämns i dokument första gången år 1625. 1627 upprättades en "Tomptemetning i alnetalet" i området. Anledning var att tomtgränserna var oklara men nya tomter lades också ut i samband med uppmätningen. 1627 fanns 27 bebyggda tomter och 7 ödetomter. Av dokumentet framgår att Stäketfläcken var 80-90 m bred och 5-600 m lång.

Förutom landsvägen, dvs Enköpingsvägen, fanns fyra gator och en lastageplats vid stranden. Längst i söder fanns plats avsatt för kapell och kyrkogård. Invånarna omnämns som hantverkare såsom skräddare, skomakare, smeder, timmermän, fiskare, snickare och skinnare samt även en knekt, en ladugårdskar och en person som kan vara präst eller annan ståndsperson.



Vy från Stäket mot Stäkets borgen med 1636 års bro över Stäksundet. Färglitografi, tryckt hos Holms tryckeri, pl. 14. Järfälla kommun bild databas.

Stäketfläcken får stadsprivilegier

Genom ett brev författat av Gustav II Adolf erhöll Stäketfläcken 1629 stadsprivilegier. Av brevet framgår att tanken var att staden skulle hysa hantverkare som skulle betjäna invånarna i trakten. Brevet bekräftar att invånarna i Stäketfläcken hade rätt att sälja sina tomter och att de också kunna ärva, sälja eller förpanta dem. De ålades att bygga "ett egit Capell der widh Stäket".

En krog omnämns också för första gången och kallades Almare Stäcks Wärdshus. Krogen låg vid fästet till den bro till Stäksholmen som byggdes 1630.

Som mest rymde "staden" ett 30-tal hushåll i området som låg närmast Stäketbron. Staden växte inte som tänkt. 1651 fanns endast 12-13 tomter och en kvarn utritade på en karta. I maj 1659 skriver de boende i Stäket ett klagobrev. Brevet inleds med orden "Vi fattiga undersåtar som är boende i Stäket kan inte föda oss längre. Det beror på denna vår nödstelte och tränge lägenhet på en skarp stenbacke. Vi är så hatade och förföljda att wij oss med våre hustru och barn icke näro eller födho kunne".

Av samhället Stäketfläcken finns idag, förutom värdshusplatsen, inga synliga lämningar.

Tegelhagen under Almare-Stäket

1653 sålde Kronan Stäketfläcken till Anna Skytte av Duderhof, maka till Göran Göransson Gyllenstierna d.ä., på Almare-Stäkets gods. Hantverkarna i Stäketfläcken hamnade under godset och därefter tynade staden Stäket bort.

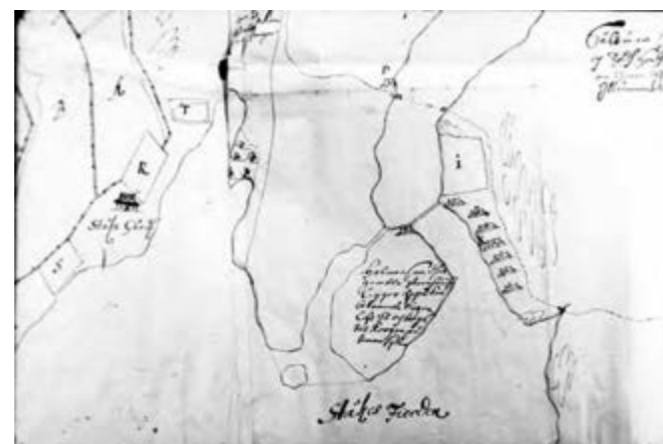
Platsen började åter kallas för Tegelhagen. Gården Tegelhagen, som låg under Almare-Stäkets gods, låg på platsen där järnvägsstationen kom att byggas och var bebodd fram till början av 1860-talet. Flera av gårdens arrendatorer var krögare vid Stäkets krog som låg vid sundet, på samma plats där den idag f.d. krogbyggnaden står.



Karta över Stäkie Stad. Utsnitt ur karta 1671.



Stäkie Stad med väderkvarn. Utsnitt ur karta 1875.



Karta över Stäketfläcken. Utsnitt ur karta 1681.



Stäketfläcken. Utsnitt ur karta över Eds socken. Karta upprättad av Jacob Torslundh år 1690.

Broar och transport över sundet

Uppgifter om färjkarlar vid Stäket finns från 1440-talet. Den första vägbron över Stäkesundet byggdes av staten på 1630-talet. Bron placerades på den smalaste delen av sundet vid krogen.

Redan vintern 1640-41 omtalas att bron flutit bort. En ny bro, en s.k. pålbro, byggs 1646. Bron byggdes om ett flertal gånger innan den förstördes av en flod omkring 1670-71.

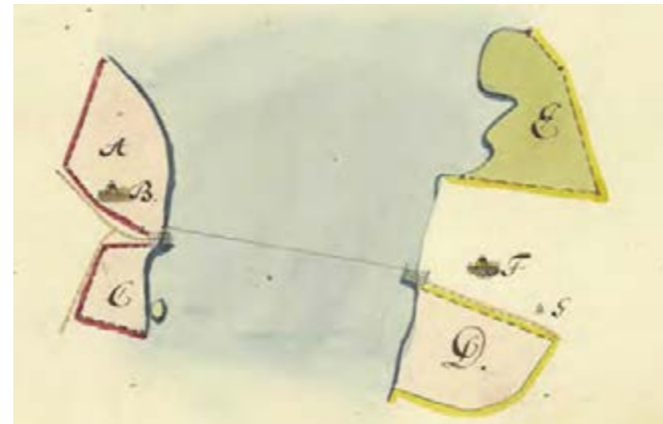
Trafiken sköttes därefter av färjor fram till 1804 då Almare-Stäkets ägare Samuel af Ugglas lät bygga en ny bro över Stäkesundet på samma plats som 1630 års bro. Som ett minne av detta reste han en hög minnessten. Denna och rester efter brofundamenten finns kvar vid vattnet på Stäksholmen, mitt emot den f.d. krogbyggnaden.

Den gamla färjeleden var förlagd till platsen för den nuvarande landsvägen över sundet. På 1720-talet byggdes en särskild färja avsedd enbart för hovet. Till minne av kungligheters inresa till Stockholm restes två minnesstenar 1744 och 1769 (idag resta vid Enköpingsvägen).

1774 flyttades färje- och broarrendatorns bostad till Stäketsborg som hörde till Almare-Stäkets gods.

1804 byggdes en vindbro 200 m söder om nuvarande landsvägsbron.

En ny landsvägsbro (den nuvarande landsvägsbronns läge) byggdes 1864 vid det gamla färjestället, vilken ersattes av en ny bro 1927.



Utsnitt ur "Afrifning över de platser vid Stäkes färja som till åbygnad för arrendatoren af Färjearendet utsedde", avmätt 1753.

- A - Husrumsplatsen på västra sidan om sundet.
- B - Gamla Färje stufvan.
- C - Stället hvarest Fräjan kommer at updragas och byggas.
- D - Åbygnads platsen på östra sidan om sundet.
- E - Den til Kål och Kryddeård lämnade platsen.
- F - Herr Grefvens och General adjutantens Kroghus.
- G - En af framledna landshöfdingen Herr Teodor Ankarcorna uprest åminnelseten.



Stäkets krog och värdshus, 1910. Foto: Järfälla kommun bildarkiv.



Brovaktarstuga till höger vid Stäketsborg, idag riven. Foto: Omkring ca 1910, Järfälla kommun bildarkiv.



Utsnitt ur karta visande "Anläggning av ny allmän väg mellan Rotebro och "Stäcke Sunds färja och Gästgivare Gården", 1731.



Stäkshemmanen, utsnitt ur karta upprättad av Lifman, 1801. Förklaring till kartans nr: 23 - Utvisa platsen därest Tegelhagen med Kolartorp Skola byggas. 79 - Lillskogen. Bergbunden mark med vall och granskog beväxt. 24 - Koltäppa, Kolartorps. 33 - Åker. 25. Åker, Kolartorps. 44 - Åker, Tegelhagens. 41 - Husplats med gårdsrum och kryddtäppa jämt slotts-holme. 32/38 - Åker, Tegelhagens. 28 - Äng, Kolartorps. 36 - Äng, Tegelhagens. 77 - Täppa vid färjan som ska åtföljas värdshuset. 78 - Gårdstomt, därtill av höglänt mark.

Ett stationssamhälle växer fram vid Järnvägen

Järnvägen drogs fram över området år 1876 och de sista synliga resterna efter Stäketfläcken försvann. Järnvägen förlades söder om landsvägen och drogs över Tegelhagens och torpet Kolartorps ägor. För anläggande av spåren lades en hög banvall. En järnvägsbro byggdes straxt söder om den nuvarande landsvägsbron.

Först 1900 öppnades en station vid Stäket och en stationsbyggnad och ett godsmagasin uppfördes. Både vid stationen och på andra sidan landsvägsbron uppfördes tjänstebostäder av SJ. På Stäket byggdes även ett torn av tegel för tankning av ångloken.

Stäkets station lades ned 1968 i samband med att pendeltågstrafiken startade. Stationshuset från 1900 revs 1973. När järnvägen flyttades revs järnvägsbron över Stäketsundet och en ny byggdes norröver år 2000.



Stäkets järnvägsstation 1911. Foto: Järfälla kommun bildarkiv.



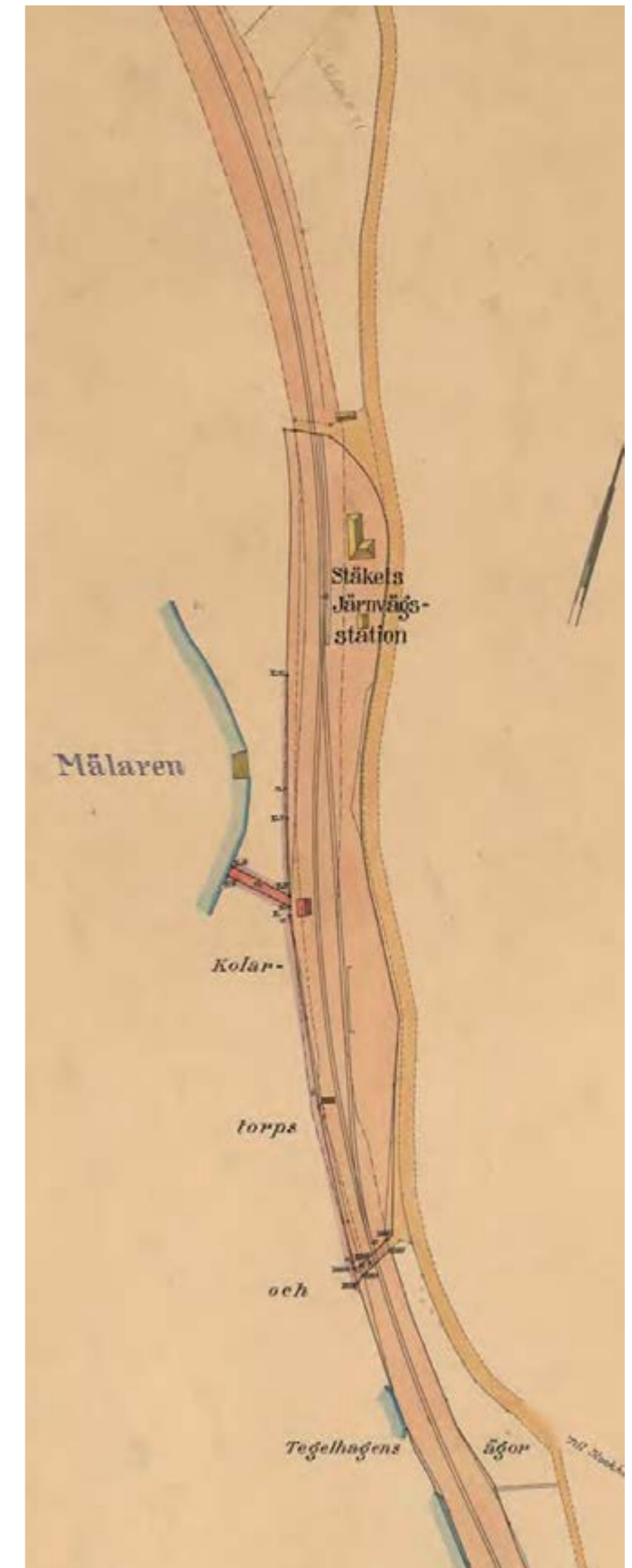
Stäkets station. Vykort: 1915. Järfälla kommuns bildarkiv.



Godsmagasin vid Stäkets station. Foto: 1973, Järfälla kommuns bildarkiv.



Strandska villan uppförd som tjänstebostad av SJ på Stäksön, idag riven. Foto: Järfälla kommun bildarkiv



Spåret drogs över Tegelhagen och torpet Kolartorps ägor. Utsnitt karta år 1911. Lantmäteriet.



Flygfoto över Stäket 1930. Broöppning vid landsvägs- och järnvägsbron. Stationshus och godsmagasin låg mellan landsvägen och järnvägen. Foto: Järfälla kommuns bildarkiv.

Almare-Stäkets villastad

Stäket ägdes av godset Almare-Stäket. Ägaren till godset lät upprätta en tomtstyckningsplan för Stäket för försäljning av villatomter. Tanken var att försälja de natursköna tomterna och låta uppföra en villastad för välsituerade.

De första villorna byggdes 1904-06 på branten öster om Enköpingsvägen. Villorna uppfördes på stora tomter och utfördes med individuell utformning efter ritningar av kända arkitekter i tidstypiskt maner i jugend- och nationalromantisk karaktär.

Sammanlagt uppfördes under 1900-talets första hälft ett 30-tal villor och sommarstugor på stora tomter.

Förväntningarna på att Stäket skulle utvecklas till ett exklusivt villasamhälle uppfyllades inte helt. Utbyggnaden fortsatte sedan med några hus per år, men dessa var oftast mindre.

Att en exklusiv förort inte kunde realiseras berodde troligen på det stora avståndet till centrala Stockholm, de glesa tågförbindelserna och konkurrens från mer etablerade samhällen som t.ex. Djursholm.

Av de stora tomterna har fler styckats och bebyggt med nya villor, framförallt under 1970- och 80-talen.



De första villorna som uppfördes var stora och fick en individuell utformning i jugend med nationalromantiska drag. Foto: Villa Pardala 1975, Järfälla kommuns bildarkiv.



De första villorna som uppfördes var stora och fick en individuell utformning. Foto: 1910-tal, Järfälla kommuns bildarkiv.



Flera villor uppfördes på stora tomter öster om landsvägen från 1904. Flygfoto: 1936, Järfälla kommun bildarkiv.



Almare-Stäkets villastad anlades på Stäket på de bergiga partierna öster om landsvägen. Häradsekonomiska kartan, 1905-06.

Kulturmiljövärden och karaktärsdrag

Stäkets historia går idag att utläsa i landskapet, vägar, bebyggelse och andra kulturhistoriska lämningar. De ingående särdragen utgör alla viktiga delar i områdets kulturmiljö.

Om områdets befintliga karaktär ska bibehållas och ny bebyggelse tillkomma med varsamhet och hänsyn till kulturmiljön ska nya byggnader och anläggningar anpassas till det befintliga kulturlandskapet och bebyggelse.

Här nedan har de för området väsentliga karaktärsdragen beskrivits så att dessa kan beaktas vid förändringar.

Naturlandskapet med bebyggelse

Området mellan Gyllenstiernas väg och Enköpingsvägen utgörs av en bergshöjd beväxt med stora lövträd och tallar med uppstickande villabebyggelse av sekelskifteskaraktär på stora tomter. Berget sluttar brant ned mot väster.

Väster om Enköpingsvägen planar området ut och sluttar svagt ner mot Almarstäket och Mälaren. Landskapet utgörs av ett öppet landskapsrum intill sundet med delvis frodig växtlighet vid vattnet och bebyggelse koncentrerad till f.d. krogen och Stäketsborg.

Förhållningssätt

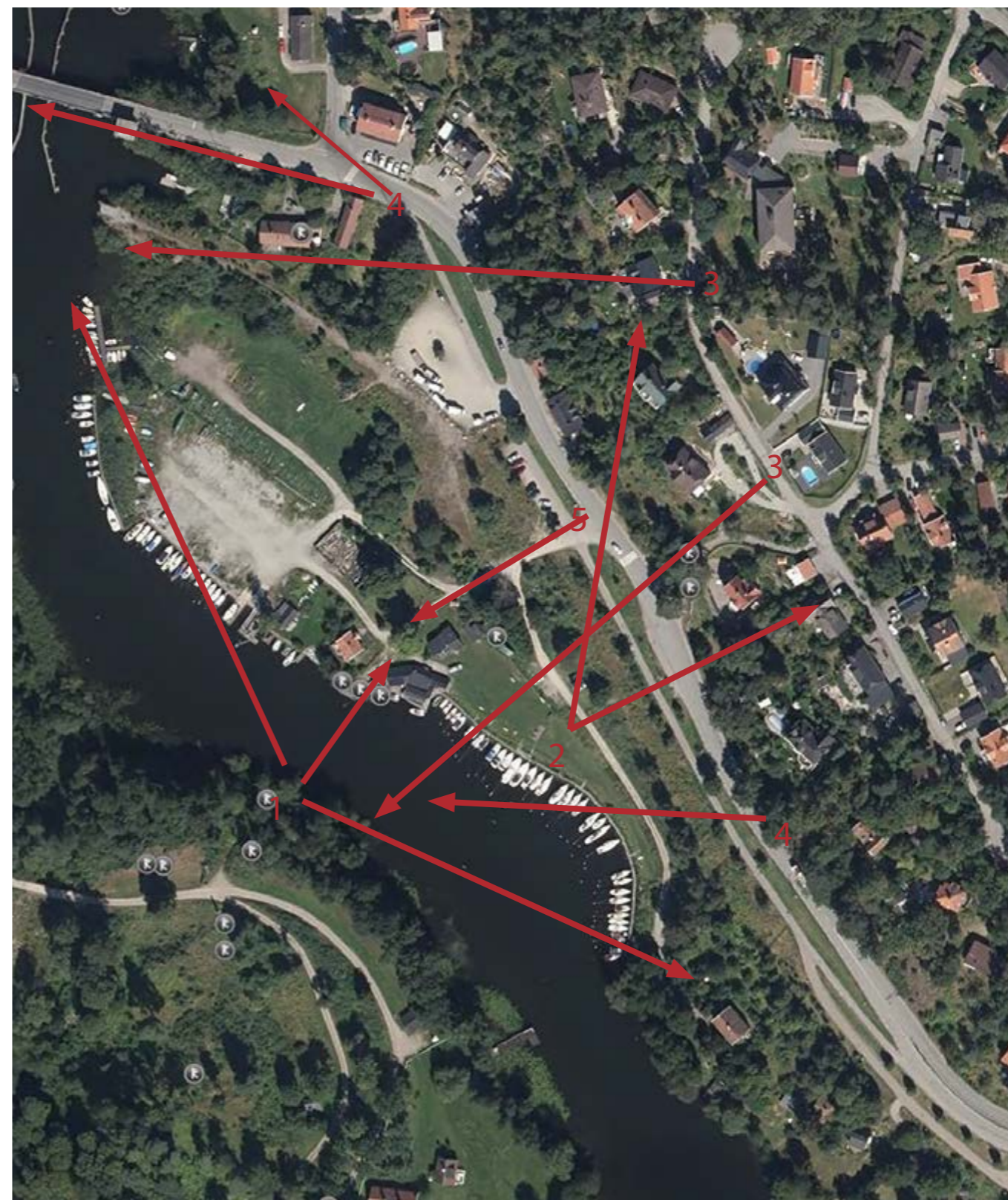
Naturlandskapets särpräglade karaktärsdrag med naturlig kuperad terräng, växtlighet och öppna landskapsrum bör värnas.

Befintlig värdefull bebyggelse och natur upplevs som viktiga blickfång från vissa utsiktspunkter och bör inte skymmas.

Förändringar och ny bebyggelse bör tillkomma med varsamhet så att det naturliga landskapet och vyer bibehålls.

Rekommendationer

- Värdefulla vyer och blickfång bör bibehållas och inte skymmas.
- Befintlig värdefull vegetation och karaktärsskapande träd bör bevaras. Träd bör inventeras och värdefulla träd skyddas i plan.
- Utfyllnad av mark och sprängning av berg i landskapet bör inte tillåtas.



Karta över värdefulla vyer.

1. Vyer från Stäksholmen mot Stäksundet, krogen med f.d. brofäste och frodig växtlighet i Stäksfläcken.
2. Vyer mot berget med växtlighet och högt uppstickande villabebyggelse av sekelskifteskaraktär.
3. Vyer från tomter och Gyllenstiernas väg över Stäksundet, Stäketfläcken, Stäksön och Stäksholmen.
4. Vyer från landsvägen mot Stäksundet, Stäksholmen/Stäksön med vatten och växtlighet.
5. Vy från Vårdshusvägen ner mot f.d. krogen och f.d. brofäste.

Fornlämningssbild

Stäket är en betydelsefull plats alltsedan 1100-talet och bevarar på Stäksholmen Sveriges största medeltida borgruin. Stäket är en historiskt sett mycket viktig knutpunkt för både land- och vattentransporter vilket speglas i såväl nuvarande vägar och broar som i rester av äldre anläggningar. Lämningarna utgör värdefulla spår efter förhållanden i äldre tider och förmedlar kunskap om ortens historia och utveckling.

Synliga fornlämningar omfattas inte bara utav dokumentationsvärden utan kan även ha starka miljöskapande värden som bidrar till områdets kulturmiljö.

Stäketfläcken är i FMIS (fornminnesregistret) markerad som stadslager. Platsen pekar ut 1600-talets samhällsbildning som benämndes som Stäketfläcken, Stäkie Stadh eller Fläcken. Stadslagren ligger huvudsakligen dolda under vägar och rester efter en upp till 3 meter hög järnvägsvall. Övriga lämning utgörs av hamnanläggningar, brofästen, minnesstenar och bebyggelseämningar (se arkeologisk utredning).

Brofästen av sten vid Stäksundet, bevarade efter 1876 års järnvägsdragning, Stockholms första privata järnväg, är inte registrerade som kulturhistoriska lämningar i FMIS då dessa inte är tillkomna före år 1850. Lämningarna bedöms ändå vara väsentliga för förståelsen för områdets och Stockholms kommunikationsleder samt genom sin ålderdomliga karaktär även omfattas av stora miljöskapande värden vid Stäksundet.

Förhållningssätt

Fornlämningar är skyddade enligt kulturmiljölagens 2 kap. Detta innebär att ingrepp i fornlämningar inte får göras utan tillstånd från Länsstyrelsen.

Fornlämningar ska skyddas så att dessa inte skadas eller växer igen.

Rekommendationer

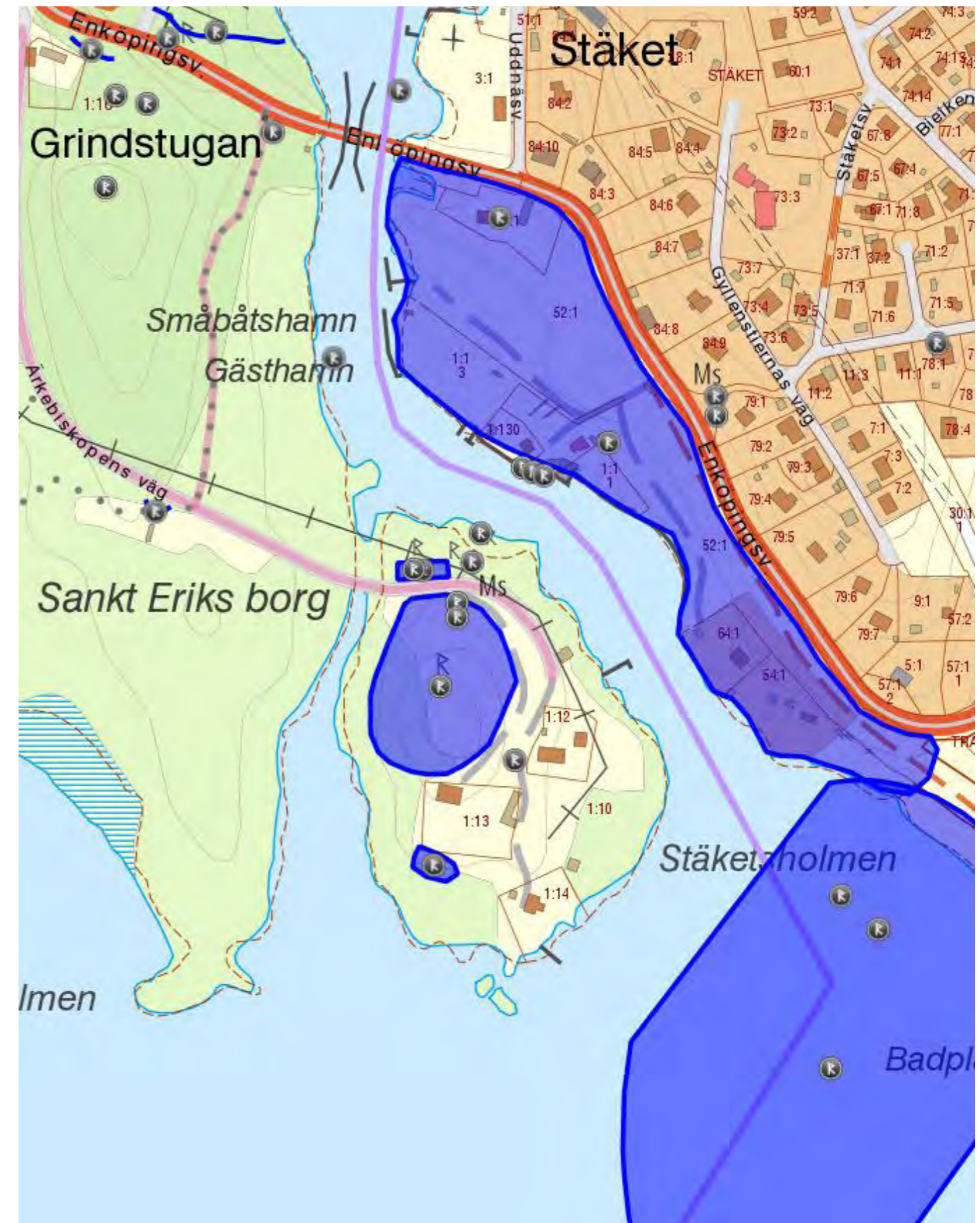
- Vid ny tillkommande bebyggelse bör en arkeologisk utredning göras för att undersöka om fornlämningar kan finnas på platsen.
- Ny bebyggelse bör inte uppföras så att den hindrar allmänhetens tillgänglighet till fornlämningar.
- Särskilt värdefulla fornlämningar bör skyddas och vårdas.



Lämningar av sten utgörs av brofästen efter 1876 års järnväg över Stäksundet.



Minnesstenar uppställda vid Enköpingsvägen. Den ena stenen stod enligt en 1700-talskarta uppställd vid Vårdshusvägen vid krogen. Texterna lyder: "Åhr 1744 då Sverige gladdes öfwer prints Adolph Fredr Swerig:s arffurstes gifte med printsessan Lovisa Vrica af Prevsen restes detta skiliemärcke emellan Stockholms och Upsala lähn af T.P = Ankar-crona landshöfdinge" samt "Til vördsamt minne af – Svea rikets kronprinsessa Sophia Magdalena som vid ankomsten ifirån Dannemark reste igenom Stockholms län den XXVII oktober 1766 och glädde hvar innebyggare upreses denne sten af länets höfding friherre Carl Gustaf Liewen år 1769".



Fornlämningsskarta med stadslager och markerade kulturhistoriska lämningar. FMIS.

Vägar

Genom utredningsområdet går dels Enköpingsvägen som utgörs av den gamla landsvägen dels Vårdshusvägen som går mellan Enköpingsvägen och platsen för den f.d. krogen och läget för den gamla bron till Stäksholmen.

Enköpingsvägen följer huvudsakligen samma sträckning som 1600-talets landsväg mellan Stockholm och Bergslagen. Vägen har en slingrande karaktär och följer gränsen mellan den höga branta bergskanten och den låglänta delen mot Stäketsundet. Även Vårdshusvägen följer troligen samma sträckning sedan medeltid.

Vägarna historiska sträckning och följsamma väg genom landskapet har dokumentations- och miljöskapande värden och är av stor vikt för kulturmiljön i Stäket.

Förhållningssätt avseende vägar

Enköpingsvägens historiska och slingrande dragning med hänsyn till den naturliga topografin har stora miljöskapande värden och bör bibehållas. Vårdshusvägens historiska dragning visar på en kommunikationsled av stor vikt i äldre tid och bör bibehållas.

Rekommendationer

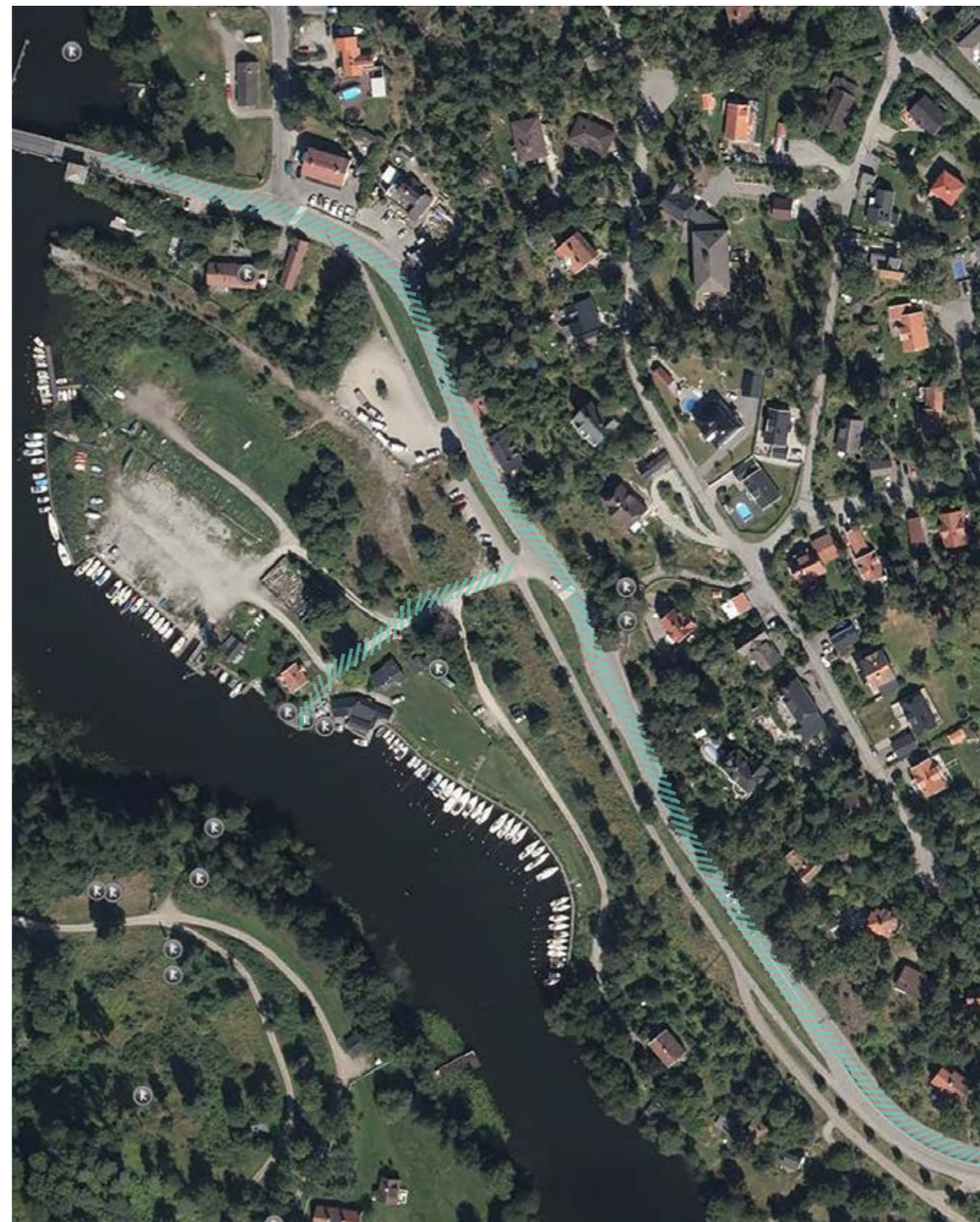
- De historiska vägsträckningarna bör bibehållas och underhållas.
- Nya anslutande vägar bör gestaltas så att de ansluter till den naturliga topografin.



Vårdshusvägen från Enköpingsvägen ned till krogen och läget för den gamla bron till Stäksholmen.



Enköpingsvägen följer den gamla landsvägssträckningen som följer den naturliga terrängen.



Enköpingsvägen och Vårdshusvägens sträckningar.

Befintlig kulturhistoriskt värdefull bebyggelse

Villabebyggelsen Gyllenstiernas väg

Villorna vid Gyllenstiernas väg är bland de första som byggdes i Almare-Stäkets villastad. Villornas storlek och arkitektoniska formspråk, samt de väl tilltagna natur- och trädgårdstomterna, berättar om det exklusiva villasamhälle som planerades.

De bevarade villorna i området är relativt stora och individuellt utformade, ofta med stor omsorg om detaljutformning.

Under senare år har förtätning och nybyggnad på avstyckade tomter skett utan särskild hänsyn till den befintliga värdefulla bebyggelsens utformning, placering och färgsättning vilket bidragit till en långsam förändring av villaområdet från exklusivt villasamhälle från sekelskiftet till ett modernt villasamhälle.

De bevarade villorna från områdets första utbyggnadsperiod bevarar i hög grad sin ursprungliga tidstypiska arkitektur och är väsentliga för upplevelsen av områdets karaktär.

Stäketfläckens bebyggelse

I Stäketfläcken utgörs den befintliga värdefulla bebyggelsen av enstaka hus bevarade från 1700- och 1800-talet samt tidigt 1900-tal. Bebyggelsen har under 1900-talets senare del kompletterats med enstaka byggnader.

En viktig del för miljön är området kring bron med de båda byggnaderna vid Stäketsborg samt den kvarvarande krogbyggnaden vid det äldre brofästet.

De äldre byggnaderna med bevarad gårdsbildning, volym och karaktär utgör väsentliga inslag i Stäketfläckens kulturmiljö.

Förhållningssätt

Den kulturhistoriskt värdefulla bebyggelsen ska finnas kvar för framtiden. Byggnadernas ursprungliga karaktär ska bevaras avseende volym, proportioner, material och materialbehandling, färgsättning samt detaljeringsnivå. Ändringar ska utföras varsamt och byggnaderna ska underhållas utifrån god byggnadsvård.

Rekommendationer

- I samband med detaljplaneläggning bör byggnaderna vid Stäketsborg och krogbyggnaden samt de äldsta och mest välbevarade villorna förses med skyddsbestämmelser. Särskilt värdefull bebyggelse förses med q i detaljplan kopplat till plan- och bygglagen 8 kap. 13, 14§§. q-bestämmelsen kan förses med skyddsbestämmelser för bevarandet av befintlig utformning.
- Karaktärsskapande bebyggelse förses med k i detaljplan. Vid en ändring ska byggnadens karaktär beaktas och dess kulturhistoriska värden tas till vara. För karaktärsskapande bebyggelse bör anges varsamhetsbestämmelser.
- I planbeskrivning upplysa om att bebyggelsen har sådana kulturvärden att det inför beslut om kontrollplan bör finnas ett underlag som visar hur byggnadens kulturvärden påverkas av den föreslagna åtgärden och att det kan krävas certifierad sakkunnig av kulturvärden om inte byggherrens egenkontroll innehåller tillräcklig kompetens med avseende på den aspekten. Behovet av detta måste dock alltid prövas i det enskilda ärendet.
- Utökad bygglovsplikt bör gälla för att:
 - Färga om fasader.
 - Att byta fasadbeklädnad och taktäckningsmaterial.
 - Att göra andra ändringar av byggnader vilka avsevärt påverkar byggnadernas yttre utseende.
 - Att göra tillbyggnader.



Bebyggelsens bärande

karaktärsdrag

Villabebyggelsen i Stäket utgörs av individuellt utformade villor från sekelskiftet 1900 med tidstypiska inslag av jugend och nationalromantik. Bebyggelsen på Stäketfläcken vid Stäksundet har en annan karaktär utgörande ett fåtal ålderdomliga byggnader med röd färgsättning.

Nedan beskrivs de dominerande karaktärsdragen bidrar till dess karaktär.

Förhållningssätt

Ska området bibehållas till sin karaktär är det viktigt att den befintliga värdefulla bebyggelsens karaktärsdrag bevaras och vårdas med omsorg om såväl helhet som detaljer.

Vid uppförande av ny bebyggelse bör denna anpassas och väl ansluta till områdets kulturhistoriska karaktär och bebyggelse.

Bebyggelsestruktur

Bebyggelsens struktur och placering är viktiga karaktärsdrag. Stäkets bebyggelsestruktur skiljer sig mellan Stäketfläcken och villabebyggelsen ovan landsvägen.

Villabebyggelsen utmärks av dess placering indragna på stora tomter. Byggnaderna är fritt placerade på tomterna med anpassning till tomtens terräng och sluttning.

Stäketfläckens bebyggelsestruktur har traditionella gårdsbildningar i äldre lägen (Stäketsborg och f.d. Krogen/Värdshuset). Även dagens fastighetsgränser är delvis avläsbara som äldre ägogränser och åkermark. (se 1801 års karta s. 10).

Rekommendationer

Stäketfläcken

- Äldre gårdslägen och ägogränser (Stäketsborg och f.d. Krogen/Värdshuset) bör bibehållas.

- Ny bebyggelse bör förhålla sig till områdets äldre ägogränser så att dessa i framtiden är avläsbara samt utformas med anpassning till traditionella gårdsbildningar.

Villabebyggelsen

- Ny bebyggelse bör uppföras indragen på tomten.

- Ny bebyggelse bör anpassas till tomtens naturliga topografi.

Hustyp och våningsantal

Områdets villabebyggelse utgörs huvudsakligen av friliggande enfamiljshus i vanligtvis 1-2 våningar, vanligen med den andra våningen under takets fall samt ofta med källarvåning i souterrain. Husens planform är vanligtvis rektangulär eller kvadratisk. Inslag av frontespiser, takkupor, burspråk, glasverandor, listverk är vanligt.

Bebyggelsen i Stäketfläcken utgörs av byggnader i en våning med rektangulär planform.

Rekommendationer

- Vid tillbyggnad eller ändring ska byggnadens ursprungliga planform och karaktäristiska drag som frontespiser, listverk m.m. bevaras.
- Tillbyggnader ska utföras med stor anpassning till befintlig byggnadskropp så dess huvudsakliga planform även fortsättningsvis är avläsbar.
- Tillbyggnad av takkupor ska utföras med anpassning till byggnadens befintliga karaktär.
- Nya byggnader bör uppföras som rektangulära eller kvadratiska enfamiljshus i max 1-2 våningar. På Stäketfläcken bör byggnader begränsas till 1 våning.

Tak

Karaktäristiskt för villaområdets tak är sadeltak och brutna, inbland valmade, tak. Bebyggelse på Stäketfläcken har sadeltak.

Takens ursprungliga takmaterial har ursprungligen utgjorts av vanligen rött lertegel eller falsade plåttak.

Rekommendationer

- Ursprungliga takformer ska bevaras.
- Äldre takmaterial bör bevaras. Vid omläggning bör ursprungligt takmaterial återanvändas och kompletteras. Vid hel omläggning bör ursprungligt takmaterial väljas.

Fasadmaterial och kulör

Träpanel är ett vanligt material, även puts förekommer. Trähusens färgsättningen hölls ursprungligen i rött eller ljusa oljefärger. Putsade hus utfördes vanligen i ljusa eller gula kulörer.

Stäketfläcken domineras av byggnader med rödfärgad panel.

Rekommendationer

- Ursprungliga fasadmaterial bör bibehållas.
- Ursprunglig eller tidstypisk färgsättning ska eftersträvas vid ommålning.

Fönster och dörrar

Villabebyggelsens fönster karaktäriseras byggnaderna av höga fönster av trä med olika antal lufter. Ett karaktärsdrag är småspröjsade övre lufter eller helt småspröjsade bågar. De ursprungliga fönsterbågarna var vanligtvis utförda med lösa yttre och inre bågar.

I Stäketfläcken karaktäriseras fönster vanligen av tvåluftsfönster med sex rutor/båge.

Entréer med både symmetrisk och asymmetrisk placering förekommer. Villabebyggelsens entrédörrar utfördes ursprungligen hantverksmässigt vanligen med förstukvistar, trappor med räcken eller överliggande balkonger.

Rekommendationer

- Fönster är en viktig del av en byggnads arkitektur. Ska en byggnads karaktär bibehållas bör ursprungliga fönster bevaras.
- Vid byte till nya bågar bör sådana hålla hög kvalitet och utföras lika ursprungliga fönster till material, utformning och detaljutförande.
- Även entréer är en viktig del av villornas arkitektur. Ursprungliga entrédörrar med farstukvistar m.m. bör bevaras.

Stäketfläcken och centrala platser

Stäksundet ligger inom riksintresse för kulturmiljövården och bedöms som särskilt intressant genom dess historia som en viktig farled och befäst plats. Stäketfläcken är även historiskt intressant genom dess historia som platsen för en mindre samhällsbildning och kan dölja lämningar efter denna.

Den idag småskaliga och frodiga miljön vid sundet innehåller lämningar efter verksamhet, broar och färjelägen av stor vikt i förståelsen av den historiska miljön och har stora upplevelsevärden.

Inom utredningsområdet utgör centrala samlingspunkter miljön vid Stäksundet med platsen för den f.d. krogen samt Enköpingsvägen med läget för den gamla affären och restaurangen vid Stäketsborg.

Förhållningssätt

Vatten- och farledsmiljön med kulturhistoriska lämningar, äldre bebyggelsemiljöer och växtlighet bör bibehållas, vårdas och utvecklas.

Rekommendationer

- Ytterligare bebyggelse bör inte tillkomma i strandlägen. Området utefter Stäksundet anges som prickmark - marken får ej bebyggas eller allmän plats, park/natur.
- Värdefulla träd och växtlighet bör bevaras och värnas. Utökad lovplikt för trädfällning bör införas.
- Utformning av andra inslag i den allmänna miljön såsom fast utrustning, markbeläggning och planteringar är viktig för områdets karaktär och bör gestaltas med stor hänsyn och anpassning till kulturmiljön.
- Den f.d. krogmiljön med kulturhistoriska lämningar kan utvecklas och förtydligas med utgångspunkt från den kulturhistoriskt värdefulla miljön.
- Centrala samlingspunkter bör bibehållas och utvecklas.

- Tillkommande bebyggelse bör utformas och anpassas med stor hänsyn till kulturmiljön och befintlig värdefull bebyggelse. Omsorg bör läggas till placering, färg, volym och gestaltning så att den ansluter väl till omgivande befintlig bebyggelse. Ny bebyggelse bör begränsas till byggyta och höjd samt förses med utformningsbestämmelser. Hänsynsbestämmelser bör införas i plan för att säkerställa att nya byggnader placeras och utformas med hänsyn till befintliga värden och anpassas till befintlig terräng.
- Utökad lovplikt bör införas för bygglovsbefriade åtgärder som omfattas av PBL 9 kap §4, 4a och 4b.



//// Vatten- och farledsmiljön med växtlighet vid Stäksundet bör bevaras och ej ytterligare bebyggas i strandlägen.

○ Centrala platser.

Villatomter

De villatomter som avstyckades för nybebyggelse vid sekelskiftet styckades från den bergshöjd som gränsar till Stäketfläcken. Marken har historiskt utgjorts av trädbevuxen bergburen mark.

Villatomterna som styckades var ursprungligen stora, upp mot 2000 kvm eller större och sträckte sig mellan Gyllenstiernas väg ned till Enköpingsvägen. Vid planeringen av de nya tomterna utsparades större träd och byggnaderna uppfördes på tomtens lämpligaste punkt med hänsyn till den branta terrängen. Tomterna sluttar brant ned mot Enköpingsvägen och utgörs huvudsakligen av stora naturtomter med inslag av stora lövträd och tallar. I vissa fall har planteringar och anläggningar som stentrappor eller stenterrasseringar gjorts, men flera tomter är till största delen naturtomter. Tomternas entréer vänder sig Gyllenstiernas väg. Mot Enköpingsvägen har, där så varit möjligt med hänsyn till terrängen, ingång till tomten anordnats och försetts med låga stenmurar med grindar. I övrigt framstår tomterna mot Enköpingsvägen som naturtomter utan hägnad.

Områdets stora villatomter med till stor del av naturtomtskaraktär utgör sammantaget en väsentlig del av ett områdes karaktär och bidrar till upplevelsen och förståelsen för områdets planering som ett exklusivt villaområde. De stora tomterna och den utsparade naturen är ett för byggnadstiden ett tidsty-piskt drag och väsentligt för upplevelsen av områdets karaktär.

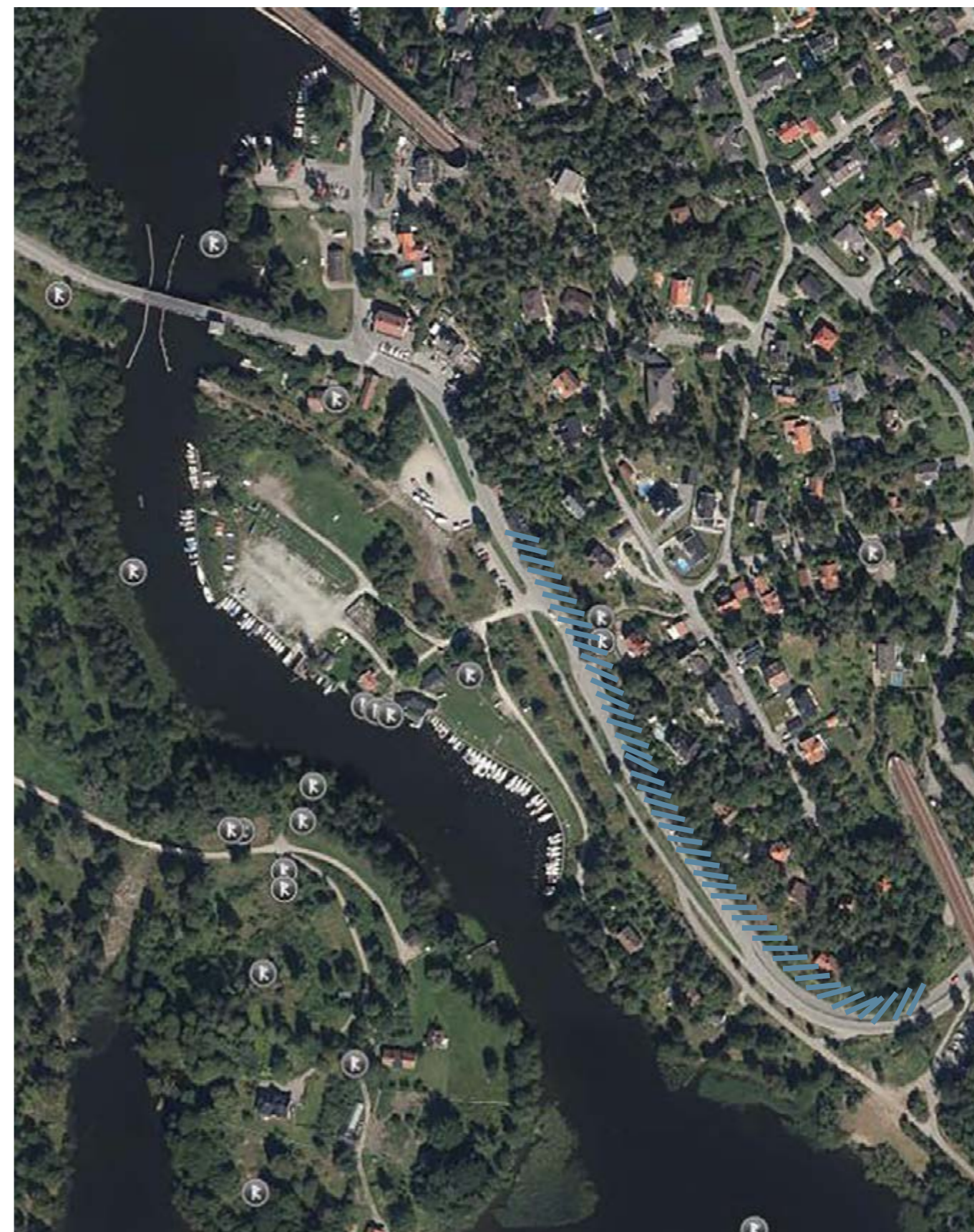
Förhållningssätt

- Tomternas karaktär av stora naturtomter med utsparat växtlighet bör bevaras.

Rekommendationer

- Tomternas huvudsakliga ingång bör fortsättningsvis vara från Gyllenstiernas väg.
- Bestämmelser bör införas för att undvika hårdgörande och större stensättningar på tomtmark.

- Utökat bygglov för hägnad av tomt bör införas.
- Värdefulla träd bör bevaras och värnas. Utökad lovplikt för trädfällning bör införas för att skydda värdefulla träd.
- Bevarade äldre stenmurar mot Enköpingsvägen samt äldre stenanläggningar som trappor och terrasseringar på tomter bör bevaras och underhållas.
- Tomterna söder om den gamla affären karaktäriseras av naturtomter med byggnader indragna på tomten samt hägnad mot vägen vilket är av vikt för helhetsmiljö. Tomtmark längst med Enköpingsvägen bör hållas fri från ytterligare bebyggelse så att befintlig bebyggelse inte skymms.
- Tillkommande bebyggelse bör utformas och anpassas med stor hänsyn till kulturmiljön och befintlig värdefull bebyggelse. Omsorg bör läggas till placering, färg, volym och gestaltning så att den ansluter väl till omgivande befintlig bebyggelse. Ny bebyggelse bör begränsas till byggyta och höjd samt förses med utformningsbestämmelser. Hänsynsbestämmelser bör införas i plan för att säkerställa att nya byggnader placeras och utformas med hänsyn till befintliga värden och anpassas till befintlig terräng.
- Utökad lovplikt bör införas för bygglovsbefriade åtgärder som omfattas av PBL 9 kap §4, 4a och 4b.



Tomternas nedre delar mot Enköpingsvägen, söder om lanthandeln, bör hållas fria från tillkommande bebyggelse.

Kulturhistoriskt inventering och klassificering av bebyggelse

Kulturhistorisk klassificering

Utifrån inventeringen av området har värdefull eller karaktärsskapande bebyggelse lokaliserats.

Vid den kulturhistoriska bedömning har bebyggelsen klassificerats enligt följande; röd, blå, grön och grå.

Den följande kulturhistoriska klassificeringen avser fastigheternas befintliga bebyggelse. I värderingen omnämns fastighetens övriga kulturvärden som dock inte klassificerats.

Röd

Rött är den högsta klassen och omfattar bebyggelse av synnerligen högt kulturhistoriskt värde. Rödklassificeringen innebär att inga ingrepp i byggnaden får göras som ur kulturhistorisk synvinkel är ovarsamma, negativa för landskapsbilden eller som förvanskar kulturhistoriska värden.

PBL 8 kap., 13 och 14 §§ ska tillämpas.

Bör förses med q = särskilt värdefull bebyggelse samt skyddsbestämmelser i detaljplan.

Blå

Blåklassningen innebär också ett kulturhistoriskt värde och betyder att bebyggelsen har ett visst historisk, kulturhistorisk, miljömässig eller konstnärlig värde eller ingår som karaktärskapande del av vikt för helhetsmiljön.

PBL 8 kap., 17 §§ ska tillämpas.

Bör förses med k samt varsamhetsbestämmelser i detaljplan.

Grön

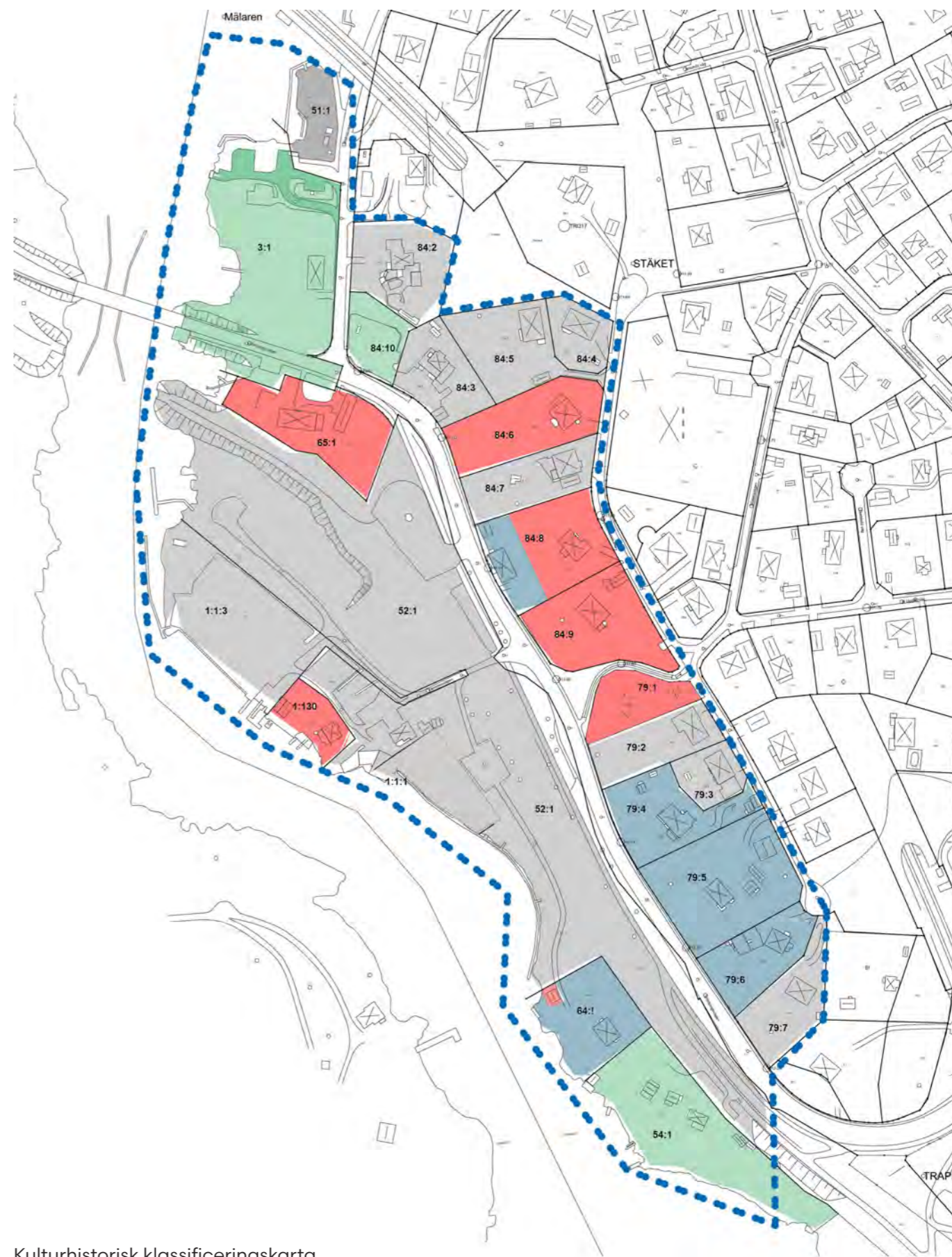
Bebyggelse av positiv betydelse för områdets karaktär och/eller av visst kulturhistoriskt värde.

PBL 8 kap., 17 § ska tillämpas.

Grå

Fastighet markerad med grått går inte att hänföra till någon av ovanstående kategorier. Det finns även fastigheter som inte är markerade vilket betyder att fastigheten är obebyggd.

PBL 8 kap., 17 § ska tillämpas.



Kulturhistorisk klassificeringskarta

Stäket 1:1:1/Stäket 1:1:3

Allmän plats

Kortfattad historik

Fastighet gränsande till Stäksundet inom stadsbildningen Stäketfläcken. Marken har under lång tid nyttjats som ängsmark och odlingsstäppor.

Området är sedan 1938 i plan avsatt som allmän plats i avsikt att freda denna från bebyggelse samt bibehålla den av ålder befintliga vägen ner till Mälaren i sitt nuvarande läge.

Beskrivning

Utgör idag gräs- och grustäckt mark med båtuppställningsplatser och bryggor, båtplatser vid Stäksundet.

Kulturhistoriskt värde

Fastigheten är av vikt för vatten- och farledsmiljön med kulturhistoriska lämningar och växtlighet vid Stäksundet. Fastigheten skapar en bebyggelsefri zon kring den gamla krogen väsentligt för upplevelsen krogens gårdsbildning.

Byggnader

Kulturhistorisk klassificering

Grå

Tomt

Skyddsvärda detaljer

Stäketsundets vatten- och farledsmiljö. Kulturhistoriska lämningar.

Förslag till skyddsbestämmelser

Fastigheterna bör ej bebyggas - prickmark eller allmän plats, park/natur.



Grästäckt mark med bryggor vid vattnet. Det frodiga Stäksholmen på andra sidan Stäksundet.



Båtuppläggningsplatser.



Stäketfläcken från Stäksholmen.



Fastigheterna Stäket 1:1:1/1:1:3



Flygfoto över Stäketfläcken och miljön vid Stäksundet omkring 1936-40. Foto: Järfälla kommun bildtabas. Äldre flygfoto nr 164. Förslag: AERO-TJÄNSF, Västerås.

Stäket 1:130 F.d. Krogen Värdshusvägen 10

Kortfattad historik

Krogar för vägresande och sjöfarande har funnits vid Stäket under lång tid. De låg på båda sidor om sundet och vid de olika överfarterna. Den första krögaren på östra sidan om sundet omnämns 1629. Krogen låg vid fästet för 1630 års bro till Stäksholmen och kallades "Almare Stäcks Wärdshus". Wärdshuset drevs fram till 1867. Den än idag bevarade byggnaden efter krogen omnämndes 1863 som "krogbyggningen" till skillnad från den större "wärdshusbyggningen". Den f.d. krogbyggnaden är enligt uppgift uppförd under 1800-talet men har senare moderniserats. Den större wärdshusbyggnaden, som låg på fastigheten Stäket 52:1, revs 1956.

En plan upprättades 1938 i syfte att vid wärdshusbyggnaderna utlägga tomtplatser till allmänna platser samt bibehålla den av ålder befintliga vägen ner till Mälaren i sitt nuvarande läge.

Beskrivning

Byggnaden är uppförd i en våning med fasaderna täckta av rödfärgad locklistpanel med vita knutar, lister och fönster. Taket är ett sadeltak täckt med tvåkupigt lertegel och kröns av okalkad murad skorsten. Fönstren är ospröjsade kopplade tvåluftsfönster. Farstuvist med blåmålad dörr med smal stående panel. Fönster i farstuvist utgörs av enkla bågar med pressade hörnjärn. Tillbyggnad av större träaltan mot vattnet.

Byggnaden ligger vid Stäksundet där ett brofäste till Stäkholmen finns kvar och utgör även platsen för den gamla ångbåtsbryggan.

Kulturhistoriskt värde

Byggnadens kulturhistoriska värde utgörs av dess bevarade torpkaraktär samt dess historia som en del av den äldre krogmiljön vid Stäksundet.

Av stor vikt för fastighetens kulturvärde är läget vid vatten- och farledsmiljön vid Stäksundet med kulturhistoriska lämningar och växtlighet. Brofästet vid vattnet, den gamla gårdsbildningen inkluderande platsen för det rivna wärdshuset och Wärdshusvägen och äldre träd är av stor vikt för upplevelsen av den värdefulla miljön.

Byggnader

Kulturhistorisk klassificering

Röd

Förslag till skyddsbestämmelser

Byggnaden får inte rivas.

Byggnadens form, volym och gestaltning ska bevaras.

Fasader ska vara träpanel målad med faluröd slamfärg.

Taktäckning ska vara rött lertegel.

Tomt

Skyddsvärda detaljer

Stäketsundets vatten- och farledsmiljö.

Kulturhistoriska lämningar.

Äldre läget för krogen vid brofästet.

Wärdshusvägens läge.

En del av Krogens/wärdshusets gårdsbildning. Större lövträd.



Wärdshuset omkring 1927. Foto: Järfälla kommuns bild databas.



Wärdshuset omkring 1930. Foto: Järfälla kommuns bild databas.



Fastigheten Stäket 1:130.



Stäkets krog (till vänster i bild) och det idag rivna wärdshuset (till höger i bild) omkring 1910. Foto: Järfälla kommuns bild databas.



F.d. krogbyggnaden.



Stäket 3:1

Brovaktbostad/Manöverhus

Uddnäsvägen 1

Kortfattad historik

Platsen kallas ibland Kajsas Hof. På 1700-talet andra hälft låg här en sjökrog kallad Utanby krog. Utanby nämndes första gången 1631 då här bodde "gammalt och fattigt folk", "Olof som hade en enda ko". 1736 visar en karta att Utanby bestod av tre små holmar som senare växt ihop.

En äldre brovaktarstuga låg i äldre tid på andra sidan vägen intill Stäketsborg och revs omkring 1900-talets mitt.

Den nuvarande brovaktarstugan uppfördes av Vägverket 1963-64 och en bromanöverbyggnad uppförd omkring 1981. Manöverbyggnaden uppfördes som ett led i att manövreringen av broarna över Stäket, Eriksund och Flottsund planerades fjärrmanövreras med Stäket som manövercentral.

Beskrivning

Tomt vid landsvägsbronns fäste samt norr om bron med frodig växtlighet och brygga vid Stäketsundet. Bebyggd med brovaktarstuga från 1964 utformad som en envåningsvilla med tegelfasader samt manöverbyggnad klädd med plåt för manövrering av broar.

Brovaktarstuga

Grund: Gjuten svartmålad sockel.
Fasad: Rött tegel
Tak: Tvåkupigt svart betongtegel.
Fönster: Kopplade enlufts-fönster, vitmålade med rödfärgade omfattningar av trä.
Entré: Betsad trädörr med glasade sidofönster.

Manöverhus

Grund: Gjuten grund
Fasad: Gul korrugerad plåt
Tak: Plant täckt med plåt.
Fönster: Ospröjsade aluminiumbågar.

Entré: Ståldörrar.

Kulturhistoriskt värde

Bebyggelsens funktioner med ett läge vid landsvägsbron är av vikt för förståelsen för väg- och bromiljön samt utgör ett exempel på den moderna tidens väg- och bromiljöer.

Byggnader

Kulturhistorisk klassificering

Grön

Tomt

Skyddsvärda detaljer

Stäksundets vatten- och farledsmiljö.
Kulturhistoriska lämningar.
Den moderna tidens väg- och bromiljöer.
Värdefull växtlighet.



Nybyggnad av brovaktbostad för Väg- och vattenbyggnadsstyrelsen, 1964. Ritningar upprättade av Englunds projekteringsbyrå AB, 1963.



Nybyggnad manöverhus, 1981, ritningar upprättade av ELU-Konsult åt Statens Vägverk.

Fastigheten Stäket 3:1



Manöverhus vid landsvägsbron.



Brovaktbostaden.



Manöverhus vid brofästet.



Strandväxtlighet av vikt för vatten- och farledsmiljön.



Strandväxtlighet av vikt för vatten- och farledsmiljön.

Stäket 51:1

Busshållplats/Parkering/ Brygga

Kortfattad historik

Platsen kallas ibland Kajsas Hof. På 1700-talet andra hälft låg här en sjökrog, Utanby krog. Utanby nämndes första gången 1631 då här bodde "gammalt och fattigt folk", "Olof som hade en enda ko". 1736 visar en karta att Utanby bestod av tre små holmar som senare växt ihop.

Beskrivning

Tomtmark med gräs och träd med bygga vid vattnet. På tomten har anlagts parkeringsplats samt bussvändplats med busskur samt två moderna bodar/transformatorstation.

Kulturhistoriskt värde

Hela området vid Stäketsunden bedöms särskilt intressant genom dess historia som en viktig farled och befäst plats.

Byggnader

Kulturhistorisk klassificering

Grå

Tomt

Skyddsvärda detaljer

Stäketsundets vatten- och farledsmiljö.
Kulturhistoriska lämningar.



Fastigheten Stäket 51:1



Bussvändplats med busskur.

Stäket 52:1

Allmän plats

Kortfattad historik

Område inom stadsbildningen Stäketfläcken, i äldre tid kallad Tegelhagen. Vid Enköpingsvägen låg i äldre tider gården Tegelhagen, omnämnd första gången 1565 och lite söderut torpet Kolartorp. Tegelhagen ändrade på 1600-talet namnet till Stäketfläcken som fick stadsprivilegier 1629. På 1600-talets senare del återfick Stäketfläcken namnet Tegelhagen.

1801 års karta berättar att marken här nyttjades som åker och ängsmark under Kolartorp och Tegelhagen. En täppa var avsatt för världshuset. Bebyggelsen var koncentrerad till världshusets gårdsplats, Tegelhagens gård och Kolartorp längst landsvägen. År 1813 slogs jordbruken vid Tegelhagen och Kolartorp ihop.

På 1870-talet drogs järnvägen över marken. Delar av marken täcktes då av banvall och vid landsvägen uppfördes stationshus, godsma-gasin m.m.

Byggnaderna på Tegelhagens gård och Kolar-torp togs sannolikt bort vid järnvägens anläggande.

Sedan 1930-talet har Stäkets Motorbåtssällskap nyttjat en stor del av platsen för båtuppläggning m.m. och på 1950-talet uppfördes en clubpaviljong åt Stäkets Motorbåtsklubb. Denna byggdes om- och till 1983. 1991 tillkom kiosk och 1992 cisternbyggnader samt en redskapsbod. 2008 tillkom ett tak över en uteservering samt kök i en befintlig byggnad.

Järnvägen togs bort efter att spåret flyttats norröver 2000. Stationshuset och godsmagasinet revs på 1970-talet.

Beskrivning

Stor fastighet som sträcker sig över nästan hela Stäketfläcken nedanför landsvägen. Marken nyttjas som allmän mark med grästäckta ytor, parkeringsplats, båtuppläggning, bryggor vid stranden och byggnader/bodar

för Stäkets Motorbåtssällskap. Vid vattnet intill f.d. krogen har en verksamhet växt fram som utgörs av restaurang och bensinstation för båtar. Fastigheten omfattar även gårdsplatsen för det rivna världshuset omgivet av höga träd.

Kulturhistoriskt värde

Hela området vid Stäksundet bedöms särskilt intressant genom dess historia som en viktig farled och befäst plats. Området är även historiskt intressant genom dess historia som platsen för en mindre samhällsbildning och äldre gårdar kan dölja lämningar efter dessa. Den idag småskaliga och frodiga miljön vid sundet innehåller lämningar efter verksamhet, broar och färjelägen av stor vikt i äldre tid som är viktiga för förståelsen av den historiska miljön.

Platsen för den gamla krogen och bron över till Stäksholmen är av stort historiskt intresse och bidrar genom bevarade brofästen och en fd krogbyggnad till förståelsen för farleder, övergångar och världshusväsendet i äldre tid.

Gårdsplatsen med fd krogbyggnaden, det rivna världshuset, äldre vägsträckning och träd utgör sammantaget en kulturhistoriskt intressant miljö av vikt för förståelsen för Stäketfläckens historia.

Byggnader

Kulturhistorisk klassificering

Grå

Tomt

Skyddsvärda detaljer

Vatten- och farledsmiljön.
Kulturhistoriska lämningar.
Gårdsplatsen för det gamla världshuset.
Värdefulla träd.



Restaurang vid det gamla Brofästet.



Fastigheten Stäket 52:1



Klubbhus och bodar framväxta vid det gamla Brofästet.



Brofäste efter gamla järnvägsbron.



Gårdsplatsen för det rivna värdshuset.



Uppläggningsplatser för båtar.



Gjutet brofäste.

Stäket 54:1

Enköpingsvägen 249

Kortfattad historik

Fastigheten ligger inom område inom stadsbildningen Stäketfläcken. Här låg i äldre tid torpet Kolarängen. Torpet hette fram till 1630-talet Lergropen då det bytte namn till Kolar-torp, möjligen beroende på att torpet under 1600-talets tidigare del varit bebott av kolare. Under 1700-talet ska torpets brukare ägnat sig åt trädgårdsskötsel. Under 1800-talet ska värdshusets krögare arrenderat torpet under ett 30-tal år för sina statdrängar. Själva torpet ska ha varit uppfört vid 1800-talets början och kallades Långa raden. På 1870-talet drogs järnvägen över tomtens norra del. Stugan revs och brukandet av marken upphörde omkring 1908.

Den nuvarande bebyggelsen är sannolikt uppfört under 1900-talets förra hälft som sommarhus.

Beskrivning

Fastigheten bevarar, men undantag för tomtens norra del som skurits av vid järnvägens anläggande, en äldre ägogräns. Tomten är frodig med stora lövträd och gränsar till Stäksundet. Bebyggelsen utgörs två rödfärgade om- och tillbyggda stugor av fritidshuskaraktär, två bodar, utedass och en jordkällare.

Kulturhistoriskt värde

Fastigheten har ett historiskt intresse som plats för Stäketfläckens kända äldre bebyggelse och bevarar tomtgräns från åtminstone 1800-talets början. Stranden och tomtens växtlighet bedöms omfattas av miljöskapande värden av vikt för vatten- och farledsmiljön. Den befintliga bebyggelsen har ett visst miljöskapande värde med sin småskaliga rödfärgade bebyggelse med delvis bevarad äldre karaktär.

Byggnader

Kulturhistorisk klassificering
Grön

Tomt

Skyddsvärda detaljer

Vatten- och farledsmiljön.
Kulturhistoriska lämningar.
Äldre ägogräns.
Platsen för Kolar-torp.
Värdefull växtlighet.



Fastigheten Stäket 54:1



Stäket 64:1

Enköpingsvägen 251-253

Kortfattad historik

Fastigheten ligger inom område för den äldre stadsbildningen Stäketfläcken.

År 1801 nyttjades tomtmarken här som åker under Tegelhagens gård. Tomtens norra del togs under 1870-tal i anspråk för järnvägen. Den nuvarande bebyggelsen uppfördes omkring 1910-1920-tal som tjänstebostad till SJ:s anställda.

Beskrivning

Tomt med frodig växtlighet vid Stäksundet bebyggd med villa och ett förrådshus från omkring 1910-20 samt en förfallen strandbod. Villabyggnaden förefaller moderniserad omkring 1940-tal. Tomten bevarar spår av villaträdgård med syrener och äppelträd.

Villabyggnad

Grund: Spritputsad grå grund.
Fasad: Oprofilerad locklistpanel. Rödfärgad med vita omfattningar och lister.
Tak: Sadeltak täckt med enkupigt lertegel.
Skorsten: Murad okalkad skorsten.
Entré: Två entré försedda med skärmtak. Grön-målade dörrar av 1940-talskaraktär. Gjuten trappa.
Fönster: Ospröjsade kopplade tvåluftsfönster troligtvis från omkring 1940-tal. I källare ursprungliga enluftsfönster med enkla småspröjsade bågar försedda med pressade hörnjärn och koniska gångjärn.

Förrådsbyggnad

Grund: Spritputsad grund.
Fasad: Locklistpanel med fjällpanel i gavelrösten. Svartmålad med röda lister och omfattningar.
Tak: Sadeltak täckt med tvåkupigt lertegel.
Entré: Rödmålad ramverksdörr.
Fönster: Ursprungliga treluftsfönster med småspröjsade enkla bågar försedda med pressade hörnjärn och koniska gångjärn.

Förfallen strandbod

Fasader med rödmålad fjällpanel, papptak och småspröjsade fönster.

Kulturhistoriskt värde

Den nuvarande bebyggelsen är områdets enda bevarade lämningar från områdets period som järnvägsstation då stationshus, magasin och tjänstebostäder uppfördes i Stäket. Villabyggnaden bevarar sin ursprungliga form, volym och detaljer tidstypiska för byggnadstidens villor. Förrådshuset bevarar en nationalromantisk karaktär typiskt för byggnadstiden och är huvudsakligen bevarat i ursprungligt skick.

Byggnader

Kulturhistorisk klassificering

Blå- Huvudbyggnad.

Förslag till varsamhetsbestämmelser

Fasader ska vara rödfärgad locklistpanel. Tak ska vara rött lertegel. Byggnadens form, volym och gestaltning bör bevaras.

Kulturhistorisk klassificering

Röd - Förrådshus

Förslag till skyddsbestämmelser

Byggnaden får inte rivas. Byggnadens form, volym och gestaltning ska bevaras. Befintlig fasadpanel och listverk ska bevaras. Befintliga ursprungliga dörrar och småspröjsade fönster ska bevaras.

Tomt

Skyddsvärda detaljer

Vatten- och farledsmiljön. Kulturhistoriska lämningar. Värdefull växtlighet.



Förrådsbyggnad.



Växtlighet vid Stäksundet.



Fastigheten Stäket 64:1



Villa uppförd som tjänstebostad för SJ.

Stäket 65:1 Stäketsborg Enköpingsvägen 261

Kortfattad historik

Huvudbyggnaden vid Stäketsborg uppfördes omkring 1754 men kan till sina äldsta delar vara från sent 1600-tal och benämndes då "Backekullen". Från 1754 bodde här färje- och broarrendatorerna här. Vid Stäketsborg låg även tidigare en brovaktarstuga, idag riven. Vid Stäketsborg har olika verksamheter drivits. Vid 1800-talets början låg här troligtvis en krog och år 1864 öppnades en handelsbod i huset. Affären fanns kvar ända fram till 1950, då den siste handelsmannen, Erik Perols, flyttade verksamheten till ett nybyggt hus på andra sidan vägen.

Flygelbyggnadens tillkomsttid är okänt och visar spår på om- och tillbyggnad. I flygelbyggnaden öppnades 1905 Stäkets första poststation. Posten flyttade 1929 till lanthandeln. Flygeln ska vara invändigt moderniserad under 1940-talet.

Stäketsborg är idag privatbostad.

Beskrivning

Gårdstomt bebyggd med en parstuga från 1700-talet, en flygelbyggnad samt en källarbyggnad som möjligen kan utgöra grund efter rivet hus. Trädgårdstomt med höga lövträd hägnad med spjalstaket och gårdsgård. Tomtens låglänta del har spår av äppelträdgård.

Huvudbyggnad

Stomme: Liggande timmer med åttkantiga knutar.
Grund: Murad natursten.
Fasad: Sentida profilerad locklistpanel, rödfärgad med vita omfattningar och lister.
Tak: Taket är ett åstak täckt med rött enkupigt tegel (betongtegel?). Under tegel finns bitvis näver kvar efter tidigare taktäckning.
Skorsten: Två skorstenar varav en vitkalkad och en okalkad.
Entré: Entréns portal med pilastrar ska enligt uppgift komma från ett äldre rivet hus i Stock-

holmstrakten och satts på vid 1900-talets mitt. Slät skivtäckt blåmålad entrédörr med glasrutor.

Fönster: Tvåluftsfönster med sentida ospröjsade fönsterbågar, vitmålade. Sentida släta fönsteromfattningar av trä, vitmålade.

Övrigt: Tillbyggd källare med överliggande altan. Enligt uppgift ska interiören bibehålla äldre fast inredning som gamla takbjälkar, plankgolv och kakelugnar.

Flygelbyggnad

Grund: Murad natursten.

Fasad: Sentida profilerad locklistpanel, knutlådor, rödfärgad. Tilläggsisolerad.

Tak: Taket är ett åstak täckt med rött enkupigt betongtegel.

Skorsten: En murad skorsten.

Entré: Dörr klädd med fiskbensställd panel med 1930-40-talskaraktär. Gulmålad.

Fönster: En-, två- och treluftsfönster. Spröjsade bågar försedda med pressade hörnjärn av tidig 1900-talskaraktär.

Övrigt: Huset är tillbyggt åt söder.

Källarbyggnad

Grund: Murad natursten med pågjutning av betong.

Dörrar: Skivklädda bräddörrar med pressade hörnjärn.

Kulturhistoriskt värde

Bebyggelsen utgör en viktig del i berättelsen om Stäketssundet som en viktig farled där Stäketsborg utgör en knutpunkt för vatten- och landtransporter.

Stäketsborg är Stäketfläckens äldsta bevarade bebyggelse med huvudbyggnad karaktäristisk för 1600- och 1700-talens parstugor. Byggnaden har delvis moderniserats men bevarar form och karaktär från byggnadstiden. Flygelbyggnaden har moderniserats och byggts till men bevarar form och byggnadsdetaljer som bidrar till byggnadens delvis ålderdomliga karaktär.

Byggnader

Kulturhistorisk klassificering

Röd

Förslag till skyddsbestämmelser

Byggnaderna får inte rivas.

Byggnadernas befintliga form, volym och gestaltning ska bevaras.

Fasader ska vara rödfärgad träpanel.

Befintligt entréparti ska bevaras.

Tak ska vara rött lertegel.

Tomt

Skyddsvärda detaljer

Vatten- och farledsmiljön.

Kulturhistoriska lämningar.

Trädgårdstomt med växtlighet.

Källargrund.



Fastigheten Stäket 65:1



Stäketsborg omkring 1930-tal. Foto: Järfällal kommuns bild databas.



Stäketsborg.

Stäketsborg omkring 1910. Foto: Järfälla bildtabas.



Stäketsborg omkring 1910. Foto: Järfälla bildtabas.



Stäketsborg omkring 1910. Foto: Järfälla



Flygelbyggnaden med intilliggande äppelträdgård.



Stäketsborgs huvudbyggnad.



Stäketsborgs huvudbyggnad.



Flygelbyggnaden.



Flygelbyggnaden.

Stäket 79:1

Gyllenstiernas väg 15

Kortfattad historik

En av de första villorna som uppfördes på en av de tomter ovan landsvägen som styckades av för ny villabebyggelse från 1904. Området var avsett för exklusiva villabebyggelse och tomterna som styckades var stora på bergiga tomter. De nya villorna uppfördes med hänsyn till topografin, indragna på tomterna och med sparad natur till valda delar.

Villans byggherre, byggår och arkitekt är inte känd men är sannolikt uppförd under 1900-talets första årtionde.

De ursprungligen större tomten styckades av till förmån för fastigheten Stäket 79:2 1980.

Beskrivning

Villan är utformad i tidstypisk jugend med brutet tak, mjukt svängd fronton, veranda och farstukvistar med gulmålad locklistpanel och för tiden karaktäristiska småspröjsade fönster.

Tomten sluttar brant mellan Gyllenstiernas väg och landsvägen och har 1989 kompletterats med en carport vid Gyllenstiernas väg. Tomten har i övrigt i sentid kompletterats med altaner, trä- och stenterrasseringar samt vitmålat spjälstaket mot landsvägen.

Grund: Natursten

Fasad: Locklistpanel. Gulmålad med vita lister och omfattningar.

Tak: Brutet tak täckt med tvåkupigt betongtegel.

Skorsten: Två vitkalkade skorstenar.

Entré: Två entréer med farstukvist. Ursprungliga ramverksdörrar målade vita. Ny altandörr.

Fönster: Nya kopplade småspröjsade fönster, en-, två- och treluftsfönster. Halvmånefönster

i gavelrösten. Två mindre ursprungliga fönsterbågar med pressade hörnjärn och koniska gångjärn.

Övrigt: Veranda med balkong, svarvade hörnstolpar och kontursågade räcken. Frontespis. Burspråk.

Kulturhistoriskt värde

Villan hör till en av de första villorna som uppfördes vid tidpunkten för det exklusiva villaområdets exploatering och utgör en väsentlig del för forståelsen för områdets planering. Villan utgör en värdefull del i villaområdet med dess välbevarade jugendarkitektur karaktäristisk för byggnadstiden.

Kulturhistorisk klassificering

Röd

Förslag till skyddsbestämmelser

Byggnaden får inte rivas.

Villans befintliga form, volym och gestaltning ska bevaras.

Befintlig fasadpanel och listverk ska bevaras.

Befintliga farstukvistar och entrédörrar ska bevaras.

Befintlig balkong med svarvade stolpar och kontursågade räcken ska bevaras.

Fönster ska vara småspröjsade träbågar.

Ursprungliga entrédörrar och farstukvistar.

Veranda och balkong med svarvade stolpar och kontursågade räcken.



Fastigheten Stäket 79:1



Stäket 79:2

Gyllenstiernas väg 13

Kortfattad historik

Fastighet avstyckad från fastigheten Stäket 79:1. 1980 uppfördes en byggnad efter ritningar upprättade av Anebyhus.

Beskrivning

Typhus uppfört i vinkel med "schweizerhusbalkong". Tomten, beväxt med äldre träd, äpple och päron, sluttar brant ned mot Enköpingsvägen. Mot vägen hägnad med låg naturstensmur med gunnebostängsel. Tomten är även bebyggd med en mindre äldre förrådsbod uppförd i sammanhang med bebyggelsen på fastigheten Stäket 79:1 samt en nyuppförd ateljébyggnad.

Bostadshus

Grund: Gjuten

Fasad: Lockpanel målad beigerosa med vita omfattningar och lister.

Tak: Sadeltak täckt med tvåkupigt svart betongtegel.

Dörrar: Glasade traddörrar. Vitmålade. Pane-
lad garageport, målad beigerosa.

Fönster: Enlufts-fönster, ospröjsade bågar.

Fönsterluckor. Vitmålade fönster och fönster-
luckor.

Övrigt: I fasaden indragen balkong med
träräcken.

Kulturhistoriskt värde

Bostadshuset på fastigheten bedöms inte omfattas av särskilda kulturhistoriska värden. Tomtens sluttande prägel beväxt med äldre träd och fruktträd samt hägnad med natursten bedöms som av vikt för villaområdets sammantagna karaktär planerad vid sekel-skiftet 1900.

Byggnader

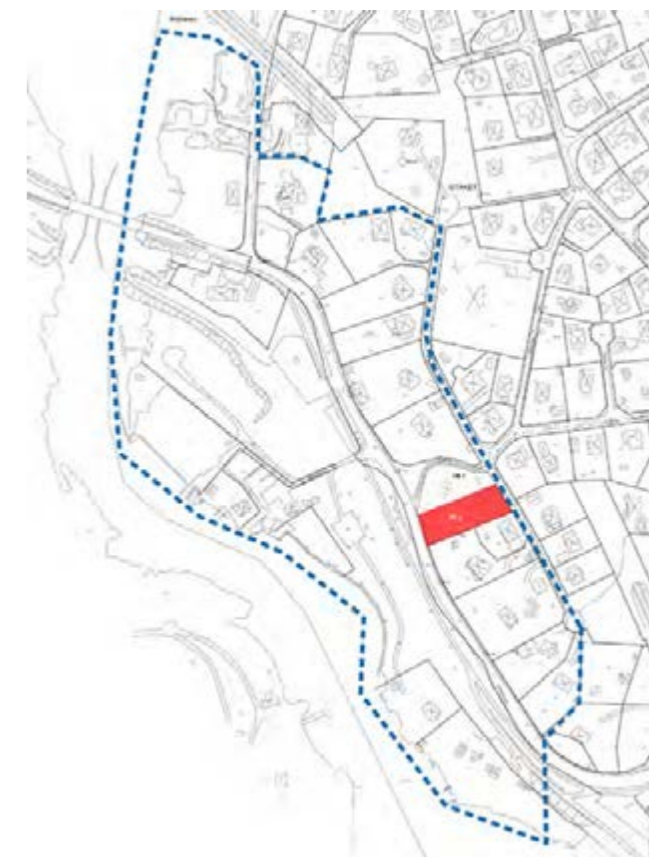
Kulturhistorisk klassificering

Grå

Tomt

Skyddsvärda detaljer

Tomtens sluttande karaktär med äldre träd, fruktträd och hägnad mot Enköpingsvägen.



Fastigheten Stäket 79:2



Stäket 79:3

Gyllenstiernas väg 11

Kortfattad historik

Fastighet avstyckad från Stäket 79:4. En ny villabyggnad uppfördes här 1980 efter ritningar av De-Be-Hus.

Beskrivning

Tomt avstyckad från en av områdets ursprungligen stora villatomter. Villan uppfördes 1980 av trästomme med fasadtegel.

Bostadshus

Grund: Gjuten

Fasad: Mexitegel med lockpanelade gavelrösten.

Tak: Brutet och valmat tak täckt med enkupigt svart betongtegel.

Dörrar: Glasade släta dörrar.

Fönster: Enluftsfönster, ospröjsade bågar.

Vitmålade.

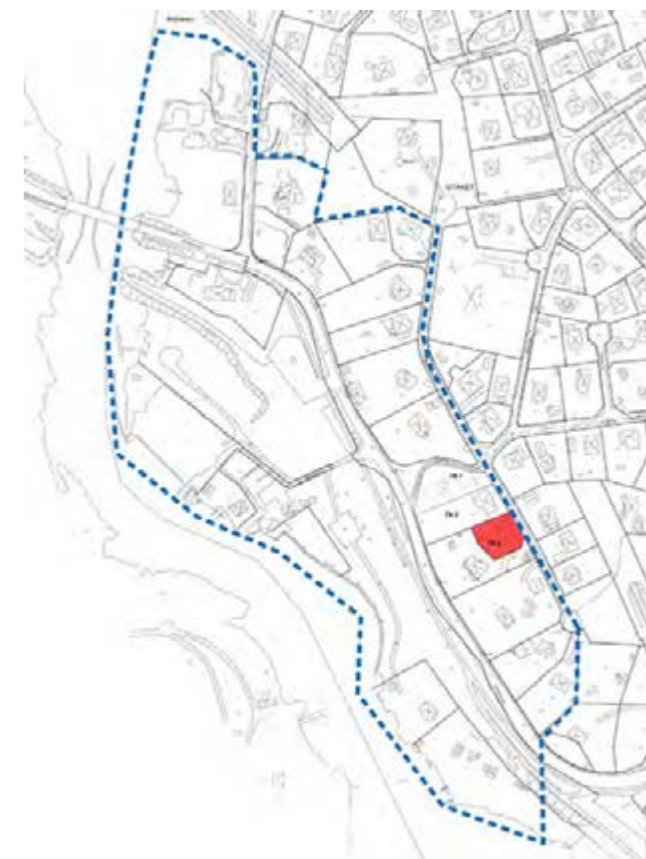
Övrigt: Sammanbyggt med garagebyggnad klädd med vitmålad lockpanel.

Kulturhistoriskt värde

Villabyggnaden bedöms inte omfattas av särskilda kulturhistoriska värden.

Kulturhistorisk klassificering

Grå



Fastigheten Stäket 79:3



Stäket 79:4

Villa Myråsen

Gyllenstiernas väg 9

Kortfattad historik

En av de första villorna som uppfördes på en av de tomter ovan landsvägen som styckades av för ny villabebyggelse från 1904. Området var avsett för exklusiv villabebyggelse och tomterna som styckades var stora på branta, bergiga tomter. De nya villorna uppfördes med hänsyn till topografin, indragna på tomterna och med viss sparad natur.

Villan uppfördes av Bolinder Fabriks AB som semesterhem. Arkitekt och byggår inte känt men villan är sannolikt uppförd under 1900-talets första årtionde.

Villan har byggts om- och till vid okända tidpunkter. 1952 tillfogades en balkong.

Den ursprungligen större tomten styckades av till förmån för fastigheten Stäket 79:3 omkring 1980. Villan är idag privatbostad.

Beskrivning

Till- och ombyggd sekelskiftesvilla med putsade fasader med panelade partier. Dess ursprunglig utförande med fasader med rödfärgad panel, rött tegeltak och småspröjsade fönster har förändrats. I källarvåning finns ursprungliga källardörrar bevarade.



Pensionat Myråsen omkring 1930. Foto: Järfälla kommun bilddatabas.

Grund: Naturstensgrund.

Fasad: Sprutputs, vit.

Tak: Valmat sadeltak täckt med tvåkupigt svart betongtegel.

Skorsten: Vitkalkad skorsten.

Entré: Nya vita spegeldörrar. I källare ett par ursprungliga ramverksdörrar med snedställd pärlspontpanel i speglarna försedda med smidda bandgångjärn.

Fönster: Nya spröjsade aluminiumbågar. Ett äldre spröjsat källarfönster försett med pressade hörnjärn och koniska gångjärn.

Övrigt: Frontespis med rundbågigt tak. Tillbyggd balkong. Tillbyggnad åt norr med höga smala fönster.

Kulturhistoriskt värde

Villan hör till en av de första villorna som uppfördes vid tidpunkten för det exklusiva villaområdets exploatering och utgör en väsentlig del för förståelsen för områdets planering. Villan är även historiskt intressant genom dess funktion som semesterhem för Bolinders Fabriker. Villan har byggts om- och till vilket förändrat byggnadens ursprungliga arkitektur och detaljutformning. Dock utgör villan med dess bevarade form med sekelskifteskaraktär samt tomtens äldre träd, stenterrasserier och hägnad mot Enköpingsvägen en värdefull del i villaområdets helhetsmiljö.

Byggnad

Kulturhistorisk klassificering

Blå

Förslag till varsamhetsbestämmelser

Villans form och volym bör bevaras.

Befintliga ursprungliga ramverksdörrar med beslagning ska bevaras.

Befintliga ursprungliga småspröjsade fönster ska bevaras.

Tomt

Skyddsvärda detaljer

Tomtens sluttande karaktär med stenterrasserier, äldre storvuxna träd och hägnad mot Enköpingsvägen.



Fastigheten Stäket 79:4



Stäket 79:5

Villa Sannaro

Gyllenstiernas väg 7

Kortfattad historik

En av de första villorna som uppfördes på en av de tomter ovan landsvägen som styckades av för ny villabebyggelse från 1904. Området var avsett för exklusive villabebyggelse och tomterna som styckades var stora på bergiga tomter. De nya villorna uppfördes med hänsyn till topografin, indragna på tomterna och med sparad natur till valda delar.

Villans byggherre, byggår och arkitekt är inte känd men är sannolikt uppförd under 1900-talets första årtionde. Villan har moderniserats samt den ursprungliga röda fasadfärgen ändrats till gul.

Beskrivning

Tomten sluttar brant mellan Gyllenstiernas väg och landsvägen och är bebyggd med jugendvillan uppförd med brutet tak och glasveranda. Villan är tillbyggd och moderniserad med ny fasadpanel, dörrar och fönster. Tomten är även bebyggd med två uthus samt jordkällare med okänt byggår samt ett garage med skyddsrum uppfört 1983. Ett av uthusen med kvadratisk plan klädd med slät liggande rödfärgad panel är sannolikt uppfört omkring



Från vänster Pensionat Myråsen, Villa Sannaro och Villa Stenröset?. Längst till höger i bild SJ tjänstebostad och i mitten ett rivet vattentorn för tankning av ånglok. Foto: omkring 1920-30, Järfälla kommuns bildarkiv.

sekelskiftet. Tomten är förhållandevis igenvuxen och bevarar äldre träd, spår av naturstenstrapp och äldre grindstolpar.

Villabyggnad

Grund: Natursten/tegel

Fasad: Fjällpanel med lockpanel i gavelrösten. Gulmålad med vit lister och omfattningar.

Tak: Brutet tak täckt med tvåkupigt lertegel.

Tillbyggnad sadeltak.

Skorsten: Putsad skorsten.

Entré: Modern lackad och glasad trädörr.

Farstukvist med fjällpanel. Gjuten trappa.

Fönster: Moderna kopplade ospröjsade fönster samt äldre fönster med pressade hörnjärn och småspröjsade övre bågar i veranda.

Övrigt: Glasveranda med påbyggd balkong.

Uthusbyggnad

Grund: Natursten/en del gjuten

Fasad: Liggande slät panel/Fasspontpanel.

Rödfärgad med vita lister.

Tak: Tälttak lag med tvåkupigt rött lertegel.

Skorsten: Ventilationsskorsten av trä.

Entré: Ramverksdörr med fyllning av pärlspontpanel.

Bräddörrar med pärlspontpanel.

Fönster: Enkla enluftsfönster, småspröjsade med infällda hörnjärn, handblåst glas.

Övrigt: Sammanbyggd med förfallen byggnad med jordkällare av natursten.

Kulturhistoriskt värde

Villan hör till en av de första villorna som uppfördes vid tidpunkten för det exklusiva villaområdets exploatering och utgör en viktig del för förståelsen för områdets planering. Villan, på en av villaområdets ostyckade tomter, bevarar trots ändringar och förenklingar karaktär av sekelskiftesvilla. Uthusbyggnaden sannolikt uppförd omkring sekelskiftet har en ovanlig form och bevarar ursprunglig form och byggnadsdetaljer.

Kulturhistorisk klassificering

Blå- Villabyggnad

Blå - Uthusbyggnad

Förslag til varsamhetsbestämmelser Villabyggnad

Villans form, volym och gestaltning ska bevaras.

Fasader ska vara träpanel.

Taktäckning ska vara rött lertegel.

Ursprungliga fönster ska bevaras.

Förslag til varsamhetsbestämmelser Uthusbyggnad

Byggnadens form, volym och gestaltning ska bevaras.

Fasader ska vara rödfärgad träpanel.

Taktäckning ska vara rött lertegel.

Ursprungliga fönster och dörrar ska bevaras.

Tomt

Ostyckad större villatomt.

Värdefulla träd.



Fastigheten Stäket 79:5





Större villatomt med höga äldre träd.



Rödfärgad uthusbyggnad med tälttak.



Ursprungliga fönster av jugendkaraktär i glasad veranda.



Källare av natursten.

Stäket 79:6 Villa Stenröset?/Villa Svensson Gyllenstiernas väg 5

Kortfattad historik

En av de första villorna som uppfördes på en av de tomter ovan landsvägen som styckades av för ny villabebyggelse från 1904. Området var avsett för exklusiv villabebyggelse och tomterna som styckades var stora på bergiga tomter. De nya villorna uppfördes med hänsyn till topografin, indragna på tomterna och med sparad natur till valda delar. Tomten styckades 1974 till förmån för fastigheten Stäket 79:7.

Villans byggherre, byggår och arkitekt är inte känd men är sannolikt uppförd under 1900-talets första årtionde.

Den ursprungligen större tomten styckades omkring 1970-tal till förmån för fastigheten 79:7.



Pensionat Myråsen, Villa Sannaro och Villa Stenröset?. Längst till höger i bild SJ tjänstebostad och i mitten ett rivet vattentorn. Foto: omkring 1920-30, Järfälla kommuns bildarkiv.

Beskrivning

Villabyggnad med brutet tak och kvadratisk planform av jugendkaraktär. Villans troligtvis ursprungligen panelade och rödfärgade fasader har byggts till, tilläggsisolerats och ändrats till ädelputs omkring 1958. Fönster- och dörrar har ersatts med moderna.

Tomten sluttar mellan Gyllenstiernas väg och landsvägen och är kompletterad med växthus och stenterrasseringar 2009. Tomten bevarar äldre träd och spår av äldre naturstenterrasseringar.

Grund: Natursten/Gjuten

Fasad: Vit puts. Gråmålad putsad sockel.

Tak: Brutet tälttak med svängt nedre fall täckt med enkupigt lertegel. Takfot inklädd med vit plåt. Takkupor inklädda med plåt.

Skorsten: Vitputsad skorsten.

Entré: Brunmålad spegeldörr med dekorativa bandgångjärn. Övriga dörrar moderna lase-rade trädörrar.

Fönster: Moderna kopplade ospröjsade fönster. Vita.

Övrigt: Balkong och fransk balkong med räcken av 50-talskaraktär.

Kulturhistoriskt värde

Villan hör till en av de första villorna som uppfördes vid tidpunkten för det exklusiva villaområdets exploatering och utgör en viktig del för förståelsen för områdets planering. Villan har förändrats och förenklats avseende sina ursprungliga byggnadsdetaljer men bevarar huvudsakligen form karaktäristisk för 1900-talets villor.

Kulturhistorisk klassificering

Blå

Förslag till varsamhetsbestämmelser

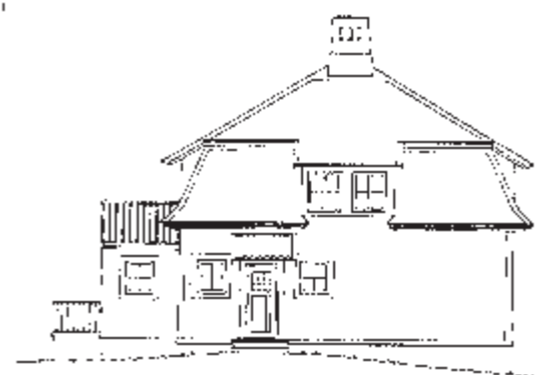
Villans form, volym och gestaltning ska bevaras.

Takmaterial ska vara lertegel.

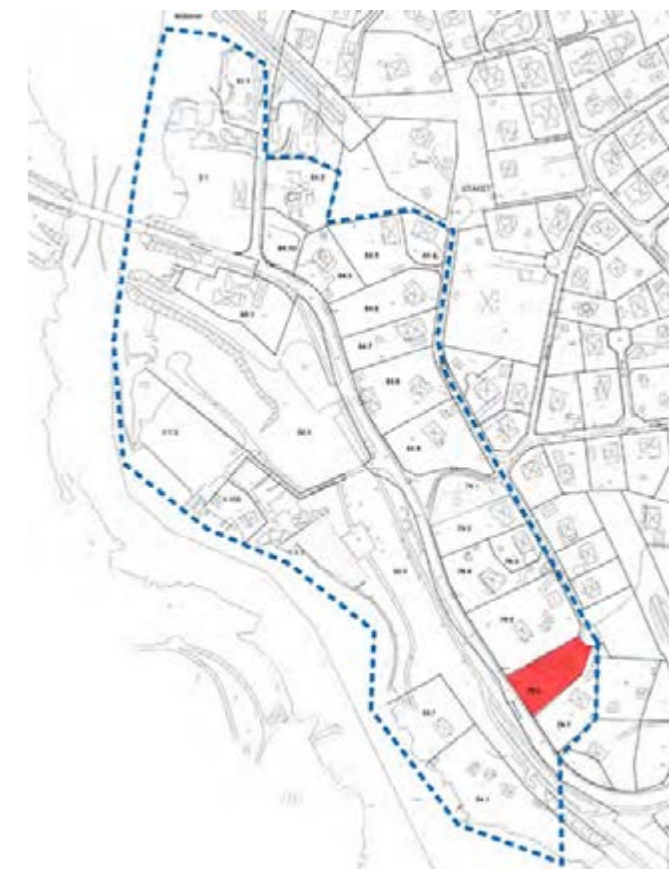
Tomt

Skyddsvärda detaljer

Äldre träd och äldre stenterrasseringar.



Ombyggnad av "Villa Svensson" 1958. Ritning Järfälla kommuns bygglovsarkiv.



Fastigheten Stäket 79:6



Stäket 79:7

Gyllenstiernas väg 3

Kortfattad historik

Tomt avstyckad från fastigheten 79:6. 1974 uppfördes här en envåningsvilla av tegel efter ritningar av Åseda-Hus.

Beskrivning

Tomt avstyckad från en av områdets ursprungligen stora villatomter bebyggd med typhus från 1970-talet.

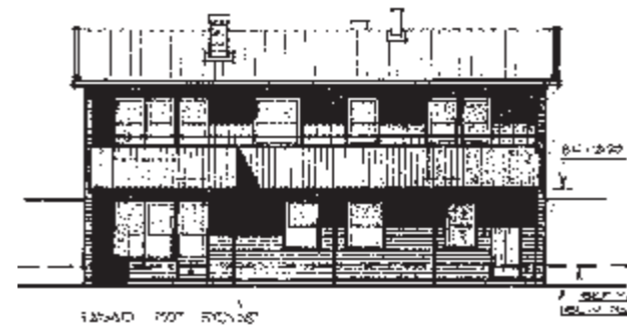
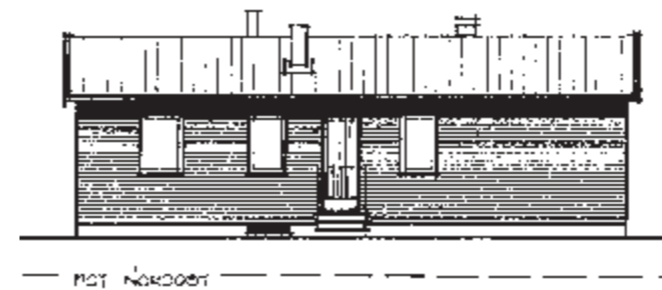
- Grund: Gjuten
- Stomme: Lättbetong
- Fasad: Rött fasadtegel. Svart lockpanel i gavelrösten.
- Tak: Flackt sadeltak täckt med tvåkupigt svart betongtegel.
- Skorsten: Två plåthuvar.
- Dörrar: Laserad trädörr.
- Fönster: Enlufts-fönster. Kopplade ospröjsade bågar. Laserade.
- Övrigt: Balkong med gulmålade räcken.

Kulturhistoriskt värde

Villabyggnaden är välbevarad och karaktäristisk för byggnadstidens typhus men bedöms inte omfattas av särskilda kulturhistoriska värden.

Kulturhistorisk klassificering

Grå



Nybyggnadsritning 1974. Järfälla kommuns bygglovsarkiv.



Fastigheten Stäket 79:7



Stäket 84:10 Perols affär Enköpingsvägen 264

Kortfattad historik

En handelsbod fanns från 1864 inrymd i Stäketsborg. 1950 flyttades verksamheten av handdelsmannen Erik Perols till en ny byggnad andra sidan vägen. Affären byggdes som ett kombinerat affärs- och bostadshus efter ritningar av AB Köpmannatjänst, Västerås, 1949-50. Byggnaden uppfördes av lättbetong med kalkputsade fasader täckt med tegeltak.

1985 upphörde affären och ändrades till elektronikverkstad. 1996 ändrades byggnaden för att rymma ett café och 2007 öppnades den restaurang som drivs här dag.



Perols affär. Foto: Omkring 1950, Järfälla kommuns bildarkiv.

Beskrivning

Putsad tvåvåningsbyggnad utformad i funktionalistisk arkitektur med restaurang i botten- våningen och bostäder i den övre våningen.

Grund: Putsad grund.
Stomme: Lättbetong.
Fasad: Putsad slätputs. Ljusgul kulör. Kaklad bottenvåning åt vägen.
Tak: Flackt sadeltak täckt med tvåkupigt lertegel.
Entré: Moderna dörrar. En ursprunglig dörr med smal stående panel.
Fönster: Kopplade ospröjsad laserade ursprungliga bågar.
Övrigt: Balkong med ursprungligt korrugerat räcke och skärmtak. Moderna verandatillbyggnader.

Kulturhistoriskt värde

Byggnaden berättar om Stäket utveckling och verksamheter som växt fram i området under 1900-talet. Den putsade tvåvåningsbyggnaden bevarar sin tidstypiska karaktär och byggnadsdetaljer av vikt för denna.

Kulturhistorisk klassificering

Grön



Nybyggnadsritning upprättad av AB Köpmannatjänst, Västerås, 1949.



Fastigheten Stäket 84:10



Stäket 84:2

Uddnäs väg 4

Kortfattad historik

Villabyggnad uppförd på tidigare åkermark vid okänd tidpunkt, troligen under 1900-talets första hälft. Villan byggdes till 1958 och 1997.

Beskrivning

Villabyggnad i souterrain med putsade fasader tillbyggd i etapper.

Grund: Gjuten grund.

Fasad: Spritputs. Vit.

Tak: Sadeltak täckt med tvåkupigt lertegel.

Dörrar: I tillbyggnad laserad trädörr med rombiska mönster, glasade sidopartier. Garageport med smal stående panel.

Fönster: Moderna spröjsade bågar av pivåtyp. Kopplade ospröjsade bågar i tillbyggnad från 1958. Vita. Fönsterluckor.

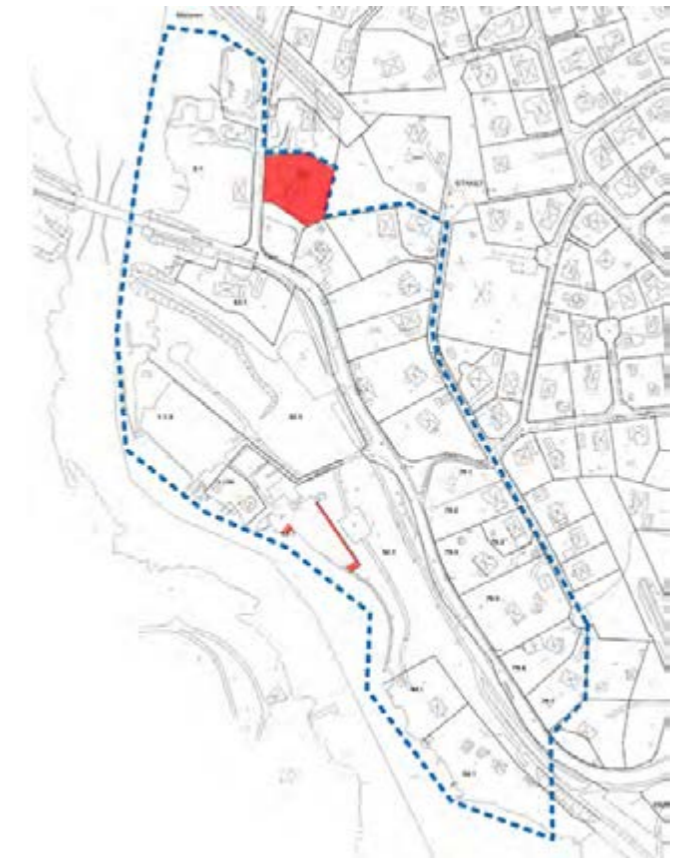
Övrigt: Balkong med träräcken.

Kulturhistoriskt värde

Byggnaden bedöms inte omfattas av särskilda kulturhistoriska värden.

Kulturhistorisk klassificering

Grå



Tillbyggnad 1958 åt norr. Ritning Järfälla kommuns bygglovsarkiv.

Fastigheten Stäket 84:2



Stäket 84:3 Kafé Solberga Enköpingsvägen 262

Kortfattad historik

Villa uppförd under tidigt 1900-tal, tillbyggd i etapper 1997, 2000 och 2009. Villabyggnaden tilläggsisolerades och fick ny panel under 1990-tal. I byggnaden drevs mellan åren 1936 och 1961 ett kafé utbyggd del. Sedan 1991 inryms kontor och bostäder.



Kafé Solberga. Foto: Omkring 1930-40-talet. Järfälla kommuns bildarkiv.

Beskrivning

Villa från tidigt 1900-tal med tillbyggnader utförda i etapper under 1990-2000-tal. Asfalterad tomt med nyuppförd mur mot berget.

Grund: Villabyggnad ej synlig/Tillbyggda delar gjuten grund.

Fasad: Stående lockpanel/Stående fasad panel/Spritputs. Vitmålad med gröna lister och omfattningar.

Dörrar: Moderna dörrar.

Fönster: Moderna fönster av trä och aluminium.

Tak: Den ursprungliga villabyggnaden är ett brutet tak täckt med tvåkupigt svart betongtegel.

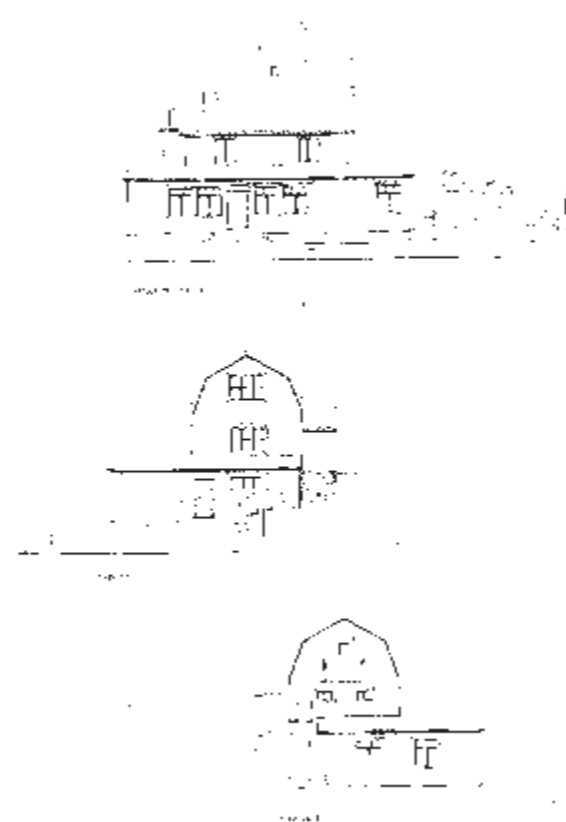
Övrigt: Balkong med vita räcken

Kulturhistoriskt värde

Villabyggnaden har byggts om- och till vilket förändrat den ursprungliga byggnadens arkitektur. Av intresse är den verksamhet som drivits i huset och berättar om Stäkets utveckling till villastad med olika verksamheter. Den ursprungliga byggnadskroppen har ett litet miljöskapande värde genom att takets ursprungliga form ännu är urskiljbar men bedöms inte omfattas av särskilda kulturhistoriska värden.

Kulturhistorisk klassificering

Grå



Tillbyggnadsritning upprättad 1997.



Fastigheten Stäket 84:3



Stäket 84:4

Gyllenstiernas väg 27

Kortfattad historik

Tegelvilla uppförd 1974 efter ritningar upprä-
tade av Faluhus.

Beskrivning

Villa av tegel uppförd i souterrain med inbyggt
garage åt vägen.

Grund: Gjuten grå grund.

Fasad: Rött tegel med indragna fogar.

Entré: Oljad trädörr med sidoställda glaspar-
tier. Svartmålad modern dörr och garagepor-
tar av trä. Vit modern altandörr.

Fönster: En- och tvåluftsfönster. Kopplad,
grönlaserade och vitmålade bågar.

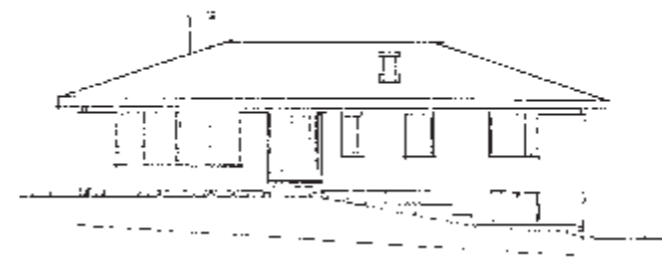
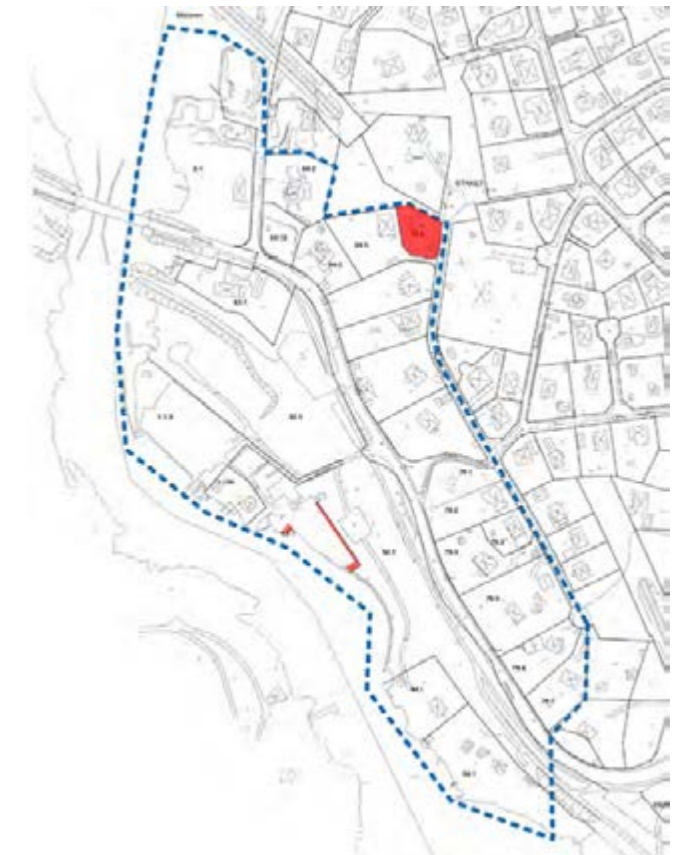
Tak: Valmat flackt sadeltak täckt med tvåku-
pigt svart betongtegel.

Kulturhistoriskt värde

Byggnaden är typisk för 1970-talets byggnader
av typhuskaraktär med bedöms inte omfattas
av särskilda kulturhistoriska värden.

Kulturhistorisk klassificering

Grå



Nybyggnadsritning upprättad av Faluhus.

Fastigheten Stäket 84:4



Stäket 84:5 Gyllenstiernas väg 25

Kortfattad historik

Villa uppförd 1974 efter ritningar upprättade av Faluhus.

Beskrivning

Villa av mexitegel i bungalowstil uppförd i souterrain.

Grund: Gjuten grå grund.

Fasad: Mexitegel.

Entré: Lackad ekdörr med sidoställt glasat parti.

Fönster: Tvåluftsfönster. Kopplade spröjsade svarta bågar.

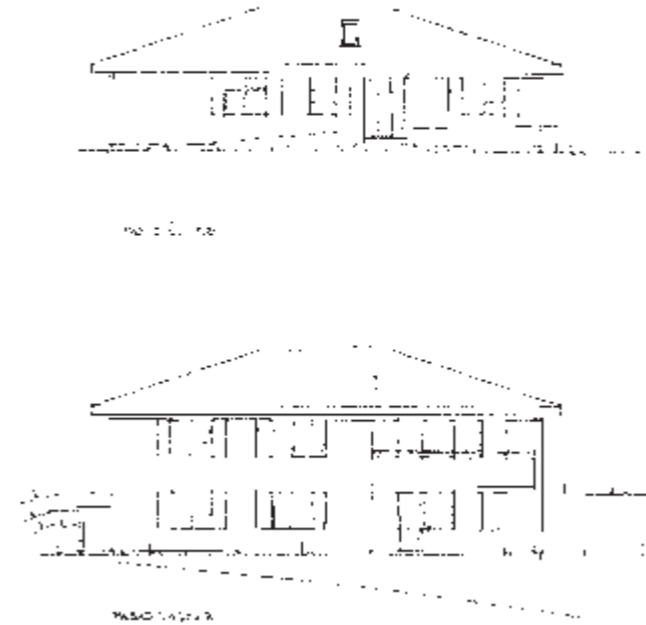
Tak: Valmat flackt sadeltak täckt med tvåkupigt svart betongtegel.

Kulturhistoriskt värde

Byggnaden är typisk för 1970-talets byggnader av typhuskaraktär men bedöms inte omfattas av särskilda kulturhistoriska värden.

Kulturhistorisk klassificering

Grå



Nybyggnadsritningar upprättade av Faluhus 1974. Järfälla kommuns bygglovsarkiv.



Fastigheten Stäket 84:5



Stäket 84:6 PUB-Villan Gyllenstiernas väg 23

Kortfattad historik

En av de första villorna som uppfördes på en av de tomter ovan landsvägen som styckades av för ny villabebyggelse från 1904. Området var avsett för exklusiv villabebyggelse och tomterna som styckades var stora på bergiga tomter. De nya villorna uppfördes med hänsyn till topografin, indragna på tomterna och med sparad natur till valda delar.

Villan uppfördes omkring 1912 i jugendstil som sommarbostad åt Paul U Bergström (PUB-varuhusets grundare).

Den ursprungligen större tomten styckades av till förmån för fastigheten Stäket 84:7 omkring 1980.



Foto över Almare-Stäkets villastad med PUB-villan längst till vänster i bild. Foto: Omkring 1910-tal, Järfälla kommuns bildarkiv.

Beskrivning

Villan är utformad i tidstypisk jugend med brutet tak, mjukt svängd fronton samt glasveranda. Byggnaden bevarar ursprungliga småspröjsade fönster och dörrar karaktäristiska för jugend.

Grund: Gråmålad grund.

Fasad: Gul sprutputs.

Tak: Brutet tak täckt med tvåkupigt lertegel.

Skorsten: Två plåtinklädda skorstenar.

Entré: Farstukvist med vit fjällpanel och gröna dekorativt skurna stolpar. Ursprunglig entrédörr med fjällpanel och småspröjsat glas. Fönster: Enkla yttre och inre bågar med småspröjsade övre lufter. Fönster försedda med pressade hörnjärn och gångjärn med koniskt kula. Vitmålade. Övrigt: Över takfoten uppskjutande böjd fronton. Glasveranda med överliggande balkong med svarvade stolpar och fjällpanel. Till sin interiör bevarar byggnaden ursprunglig fast inredning och planlösning.

Kulturhistoriskt värde

Villan hör till en av de första villorna som uppfördes vid tidpunkten för det exklusiva villaområdets exploatering och utgör en väsentlig del för förståelsen för områdets planering. Villan utgör en värdefull del i villaområdet med dess välbevarade jugendarkitektur och byggnadsdetaljer karaktäristiska för byggnadstiden. Bevarade ursprunglig fast inredning av hög kvalitet utgör en viktig del av byggnadens kulturhistoriska värde.

Kulturhistorisk klassificering

Röd

Förslag till skyddsbestämmelser

Byggnaden får inte rivas.

Byggnadens befintligt form, volym och gestaltning ska bevaras.

Befintlig ursprunglig entré och farstukvist ska bevaras.

Befintliga ursprungliga fönster med småspröjsade övre lufter ska bevaras.

Befintlig glasveranda med småspröjsade fönster, svarvade stolpar och balkong med fjällpanel ska bevaras.

Befintligt rött lertegeltak ska bevaras.

Tomt

Skyddsvärda detaljer

Värdefulla träd.



Fastigheten Stäket 84:6



Stäket 84:7

Gyllenstiernas väg 21

Kortfattad historik

Typhus och garage från Myresjöhus uppfört 1984. Om- och tillbyggt 2009.

Beskrivning

Om- och tillbyggt Myresjöhus uppfört på kraftigt sluttande naturtomt.

Grund: Gjuten grå grund.

Fasad: Svart lockpanel.

Entré: Vit slät dörr.

Fönster: Ospröjsade fönster.

Tak: Pulpettak täck med falsad plåt.

Kulturhistoriskt värde

Byggnaden bedöms inte omfattas av särskilda kulturhistoriska värden.

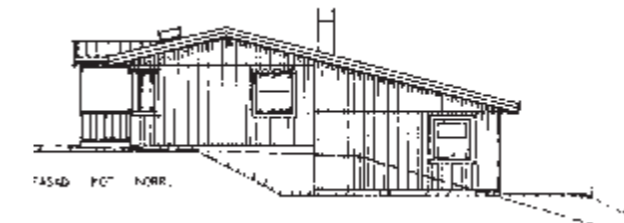
Kulturhistorisk klassificering

Grå

Tomt

Skyddsvärda detaljer

Värdefulla träd.



Nybyggnadsritning upprättad av Myresjöhus, 1984.

Fastigheten Stäket 84:7



Stäket 84:8

Gyllenstiernas väg 19

Kortfattad historik

En av de första villorna som uppfördes på en av de tomter ovan landsvägen som styckades av för ny villabebyggelse från 1904. Området var avsett för exklusiv villabebyggelse och tomterna som styckades var stora på bergiga tomter. De nya villorna uppfördes med hänsyn till topografin, indragna på tomterna och med sparad natur till valda delar. På tomten uppfördes 1929 Stäkets lanthandel vid Enköpingsvägen.



Villan på Gyllenstiernas väg 19 och Stäkets lanthandel. Foto: Omkring 1970-tal, Järfälla kommuns bildarkiv.

Beskrivning Villabyggnad

Villa med typisk sekelskifteskaraktär med panelade fasader och brant sadeltak. Enstaka bevarade småspröjsade fönster av jugendkaraktär.

Grund: Naturstensgrund. Tillbyggd veranda gjuten grund.

Fasad: Gul liggande fasspontpanel med vita lister hörn och omfattningar.

Tak: Falsad svart plåt.

Skorsten: Murad oputsad skorsten.

Entré: Ursprungliga pardörrar med fyllningar.

Grönmalade. Skärmtak av trä.

Fönster: Moderna och äldre fönster. Moderna kopplade fönster. Enstaka ursprungliga fönster med enkla yttre och inre bågar försedda med pressade hörnjärn och koniska knoppar.

Kulturhistoriskt värde

Villan hör till en av de första villorna som uppfördes vid tidpunkten för det exklusiva villaområdets exploatering och utgör en väsentlig del för förståelsen för områdets planering. Villan utgör en värdefull del i villaområdet med dess huvudsakligen väl bevarade jugendarkitektur med byggnadsdetaljer karaktäristiska för byggnadstiden.

Kulturhistorisk klassificering

Röd

Förslag till skyddsbestämmelser

Byggnaden får inte rivas.

Befintlig form, volym och gestaltning ska bevaras.

Befintlig fasadpanel med listverk ska bevaras.

Befintliga ursprungliga fyllningsdörrar med skärmtak ska bevaras.

Befintliga ursprungliga fönster med småspröjsade övre lufter ska bevaras.

Tak ska vara falsad plåt.

Tomt

Skyddsvärda detaljer

Naturstensmur med grindstolpar vid Enköpingsvägen.

Värdefulla träd.



Fastigheten Stäket 84:8



Stäket 84:8

Stäkets lanthandel

Enköpingsvägen 258

Kortfattad historik

Stäkets lanthandel uppfördes 1929 vid gamla Enköpingsvägen. Lanthandeln öppnade omkring 1930 och även postkontoret, tidigare inrymt i Stäketsborg, inrymdes här under åren 1930-56. På övervåningen fanns två av Stäkets få hyreslägenheter. 1968 stängde Stäkets lanthandel och lokalerna togs över av Byxan-Ingson AB som sålde kläder. Idag ryms kontor i hela byggnaden som invändigt är ombyggt. Intill lanthandeln uppfördes ytterligare en byggnad omkring 1930-tal som enligt uppgift inrymt ett skomakeri.



Stäkets lanthandel. Foto: Omkring 1930-tal, Järfälla kommuns bildarkiv.

Beskrivning

Huset är uppförd i en våning med vind med fasader klädda med liggande rödfärgad fasspontpanel med vita lister och omfattningar. Entréerna till butikerna är indragna i fasaden. Tidigare takkupor har förstörats.

Affärsbyggnad

Grund: Putsad grund, vit.

Fasad: Liggande fasspontpanel. Röd med vita lister och omfattningar.

Fönster: Ursprungliga sexrutsfönster med pressade hörnjärn och gångjärn med konisk kula.

I bottenvåning ospröjsade moderna enlufts-fönster.

Entré: Två i fasaden indragna portaler. Vitmå-lade dörrar med smal panel varav en äldre med glasad fyllning, trasigt glas, försedd med gångjärn mot konisk kula.

Tak: Sadeltak täckt med bandplåt. Takkupa.

Övrigt: Två entrétrappor varav en av trä och en gjuten.

Skomakeriet

Grund: Putsad grund, vit.

Fasad: Liggande fasspontpanel. Röd med vita lister och omfattningar.

Fönster: Kopplade ospröjsade tvåluftsfönster, pressade hörnjärn. I grunden ett enkelt spröjsat enlufts-fönster.

Entré: Port klädd med snedställd fasspont försedd med bandgångjärn. En modern dörr klädd med svartlaserad panel.

Tak: Sadeltak täckt med tvåkupigt lertegel.

Kulturhistoriskt värde

Byggnaden uppfördes som lanthandel i Stäket och har ett historiskt intresse som en viktig del i Stäkets historia och utveckling. Affärsbyggnaden bevarar huvudsakligen sin karaktär från byggnadstiden till sin form, sexrutsfönster och de i fasaden indragna entréerna. Byggnaderna har genom sitt läge och bevarade karaktär från byggnadstiden ett miljöskapande värde vid Enköpingsvägen.

Kulturhistorisk klassificering

Blå

Förslag till varsamhetsbestämmelser

Byggnadernas form, volym och gestaltning bevaras.

Fasader ska vara rödfärgad fasspontpanel med vita lister.

Affärsbyggnadens befintliga ursprungliga sexrutsfönster ska bevaras.

Affärsbyggnadens befintliga indragna entréer ska bevaras.

Affärsbyggnadens ursprungliga dörr ska bevaras.



Stäket 84:9 Villa Pardala Gyllenstiernas väg 17

Kortfattad historik

En av de första villorna som uppfördes på de tomter ovan landsvägen som styckades av för ny villabebyggelse från 1904. Området var avsett för exklusiv villabebyggelse och tomterna som styckades var stora på bergiga tomter. De nya villorna uppfördes med hänsyn till topografin, indragna på tomterna och med sparad natur till valda delar.

Tomten var en av de första som såldes 1904. Här uppfördes Villa Pardala 1906 efter ritningar av arkitekt Hjalmar Gottfrid Sandels som bl.a. var slottsarkitekt för Stockholms slott.

Förklaringen till namnet Pardala återfinns i Johan Ludvig Runebergs dikt "Sandels" i Fänrik Ståhls sägner, vars första vers lyder: "Sandels han satt i Pardala by, Åt fruktost i allsköns ro. I dag, ett slaget, blir striden ny, Det skall gälla vid Virta bro". Dikten åsftar den berömda generalmajoren, sedermera fältmarskalken Johan August Sandels, farfarsbror till villans ägare, Hjalmar Sandels.

Beskrivning

Jugendvilla högt beläget i en brant sluttning ned mot Enköpingsvägen. Huset har uppförts med källare i sutterain på en hög grund av natursten. Fasader är utförda av liggande gråmålad fasspontpanel med vita lister och omfattningar. Byggnaderna på fastigheten har nyligen renoverats då bl.a. den ursprungligen röda färgsättningen ändrats till grått och tomten omgestaltats med verandor, terrasserings m.m.

Huvudbyggnad

Grund: Naturstensgrund. Målad grå, ursprungligen omålad.

Fasad: Liggande fasspontpanel målad grå med vita listverk och omfattningar.



Entré: Modern entrédörr och altandörr. Entréns snidade omfattning av trä ursprunglig. Ursprungliga källardörr klädd med stående slät panel, försedd med gångjärn med svarvad knapp.

Fönster: Glasveranda med snidad dekoration och ursprungliga småspröjsade fönster med infällda hörnjärn och gångjärn med konisk kula. I övrigt huvudsakligen moderna fabriks-tillverkade småspröjsade fönster.

Tak: Brutet, valmat tak täckt med tvåkupigt svart betongtegel. Enligt uppgift tidigare täckt med svartglaserat tegel.

Övrigt: Burspråk på vita träkonsoler. Balkong vid entré ändrad. Inbyggd glasveranda med småspröjsade fönster.

Förrådsbyggnad

Grund: ?

Fasad: Gråmålad liggande fasspontpanel med vita lister och omfattningar.

Dörrar: Moderna svarta spegeldörrar.

Tak: Svart sinuskorrugerad plåt.
Skorsten. Murad oputsad skorsten.
Övrigt: Tillbyggnad av veranda med äldre småspröjsade fönster.

Kulturhistoriskt värde

Villan hör till en av de första villorna som uppfördes vid tidpunkten för det exklusiva villaområdets exploatering och utgör en väsentlig del för förståelsen för områdets planering. Villan utgör en värdefull del i villaområdet med dess bevarade jugendarkitektur karaktäristisk för byggnadstiden. Ändrade byggnadsdetaljer, ändrad färgsättning och målning av naturstensgrund har ändrat byggnadens ursprungliga utförande.

Kulturhistorisk klassificering

Röd

Förslag till skyddsbestämmelser

Byggnaden får inte rivras.

Villans ursprungliga form, volym och gestaltning ska bevaras.

Befintlig naturstensgrund ska bevaras.

Befintlig fasadpanel med lister ska bevaras.

Befintliga ursprungliga småspröjsade fönster ska bevaras.

Befintliga ursprungliga snidade detaljer i dörr- och fönsteromfattningar ska bevaras.

Befintligt burspråk på konsoler ska bevaras.

Tomt

Skyddsvärda detaljer

Naturstensmur mot Enköpingsvägen.

Värdefulla träd.



Fastigheten Stäket 84:9





Källor

Litteratur och skrifter

Arkeologistik, Rapport 2016:33, *Almarestäket-Erikssund. Arkeologisk utredning och marinarkeologisk utredning etapp 1 och 2 inför utbyte av vägbroar vid Almarestäket och Erikssund, väg 841 respektive väg 263, Upplands-Bro, Järfälla och Sigtuna kommuner, Stockholms län.*

Borkeby, Bengt, *Stäkets stad, Rekonstruktion av karta till uppmätning 1627 och hantverkarnas situation under 1600-talet*, Upplands-Bro Kulturhistoriska Forskningsinstitut, 2005

Borkeby, Bengt, *Stäkets stad eller Stäketfläcken, Orientering om kulturhistoriska värden i anslutning till det gamla järnvägsspåret förbi Stäket*, Upplands-Bro Kulturhistoriska Forskningsinstitut, oktober 2000

Fizir-Chrapkowski, *Hus och miljöer i Järfälla – en byggnadshistorisk inventering*, Stockholm, 1978

Johansson, Birgitta, *Kulturstigar, Kallhäll-Stäket*, 1995

Kennerstedt Bornhall, Ingrid, *Kulturmiljöplan för Järfälla*, 2001

Kennerstedt Bornhall, Ingrid, *Stäketfläcken*, informationsblad utgivet av Järfälla Kultur

Kulturminnen i Järfälla, En guide till kulturhistoriskt intressanta platser i kommunen, Järfälla, 2011

Källman, Rolf och Nygren, Ann-Sofie, *Järfälla kulturhistoriska miljöer*, Järfälla kommun/Stockholms läns museum, 1991

Prenzlau-Enander, Gabriele, *Upplands-Bro kulturhistoriska miljöer*, 1991

Arkiv

Järfälla kommuns bygglovsarkiv
Järfälla kommuns bildarkiv
Lantmäteriet, Historiska kartor

Internet

Stäketfläcken, Stäksholmen, Wikipedia 2017-10-24