

Långsiktigt behov av lokaler och anläggningar för en aktiv fritid

Järfälla kommun



Sweco Sverige AB
Uppdrag

Uppdragsnummer
Kund
Datum

RegNo 556767-9849
Långsiktig lokal- och
anläggningsrapport
30046218
Järfälla kommun
2022-02-23

Innehållsförteckning

Sammanfattning.....	4
1. Inledning	6
1.1 Bakgrund och syfte	6
1.2 Metod	6
1.2.1 Kartläggning av utbudet.....	6
1.2.2 Befolkningsprognoser	7
1.2.3 Litteraturstudie	7
1.2.4 Intervjuer	7
1.2.5 Enkät.....	7
1.3 Disposition.....	8
2. Framtida behov av lokaler och anläggningar	9
2.1 Metod och antaganden i behovsframskrivningen	9
2.2 Behov fram till 2031	12
2.3 Behov fram till 2050	14
2.4 Sammanfattande diskussion om framtida behov och prioriteringar	16
3. Omvärldsanalys.....	19
3.1 Politiska riktlinjer och andra styrdokument.....	19
3.2 Urbanisering och andra trender som påverkar kultur och fritid	20
3.3 Kultur och fritid för alla	22
4. Befolkning och befintligt utbud	24
4.1 Befolkningsutveckling.....	24
4.2 Fotbollsplaner.....	26
4.3 Övriga utomhusidrotter och strandbad.....	29
4.4 Lokaler för inomhusidrott.....	31
4.5 Deltagartillfällen i idrottsföreningar med statligt LOK-stöd	34
4.6 Övergripande om bibliotek, fritidsgårdar och kulturlokaler.....	37
4.7 Kulturskola och kulturlokaler	39
4.8 Bibliotek.....	41
4.9 Fritidsgårdar	42
5. Samtal om lokaler och anläggningar – aktuella och kommande behov	43
5.1 Fritidsgårdar och möteslokaler	43
5.2 Idrottsutövande	44
5.3 Kulturlokaler och bibliotek	45
5.4 Samutnyttjande av lokaler – svårigheter och möjligheter	47
5.5 Framtidsplanering – på lite längre sikt	47
6. Enkät till föreningar om behov och nyttjande av befintliga lokaler och anläggningar	50
6.1 Inledande frågor om nyttjandet av lokaler och anläggningar	51
6.2 Behov och nöjdhet med befintligt utbud av lokaler/anläggningar	52
6.3 Bakgrundsfrågor om föreningen.....	54
6.4 Avslutande frågor	55
Bilaga 1 – Öppna svar från enkäten	56

Sammanfattning

Järfälla växer och prognostiseras ha en befolkning omkring år 2030 på över 100 000 invånare. Tillväxten har även varit hög i kommunen de senaste tio åren. Detta medför ytterligare behov av skolor, service, vård och omsorg, och inte minst ökat utbud av kultur och fritid. Kultur-, demokrati- och fritidsförvaltningen, tillsammans med Samhällsbyggnadsavdelningen, har tagit initiativ till denna rapport där syftet är att få en helhetsbild för utvecklingen av alla kultur-, demokrati- och fritidsförvaltningens anläggningar och aktivitetsplatser i Järfälla kommun.

Utgångspunkten i denna studie är dagens utbud av lokaler och anläggningar samt framtagna befolkningsscenarier. Studien innehåller en kartläggning av dagens lokaler och anläggningar, statistik som beskriver nyttjandegrad samt jämförelser med andra likvärdiga kommuner. Det har genomförts intervjuer med representanter från kultur-, demokrati- och fritidsförvaltningen olika verksamhetsområden samt nyckelpersoner inom plan och exploatering. En enkätundersökning har även skickats ut till aktiva föreningar i kommunen.

Följande slutsatser kan dras avseende dagens utbud och efterfrågan:

- Generellt bedöms det vara god balans mellan utbud av anläggningar i kommunen och efterfrågan. Föreningarna är oftast nöjda med anläggningarna som används för verksamheten, men flera uppger att tillgången ibland är för låg (exempelvis att det är svårt att få tider).
- Tillgången på sporthallar bedöms vara något bristfällig. Nyttjandegraden är väldigt hög samtidigt som kommunen har förhållandevis få hallar per invånare jämfört med likvärdiga kommuner.
- Tillgången på fritidsgårdar bedöms vara bristfällig, framför allt eftersom det saknas fritidsgård i Barkarby.
- Det är brist på stora möteslokaler i kommunen.

Det framtida behovet av nya lokaler och anläggningar finns i huvudsak i Barkarby och Jakobsberg. Det beror dels på befolkningen kommer öka som mest i Barkarby, och därefter i Jakobsberg, men det beror även i viss mån på att det redan är viss brist på anläggningar i kommundelarna idag.

Exempelvis visar genomförd behovsframskrivning att det fram till år 2050 kommer behövas 8-16 nya hallar med olika inriktning (därav 4-7 fullstora idrottshallar). Det bedöms även finnas behov av 5-11 nya fotbollsplaner (egentligen 8-14 med hänsyn till att spelsplanerna på Veddestavallen kommer försvinna). Det bedöms behövas 1-2 nya bibliotek och 2 nya fritidsgårdar (varav minst en i Barkarby).

Det är svårt att förutsäga hur barn och ungas samt vuxnas kultur-, fritids- och motionsvanor kommer ändras och utvecklas i framtiden. Historiska erfarenheter är att nya trender snabbt kan växa fram och etableras i hög takt (exempelvis paddel eller parkour). Utövandet blir dessutom alltmer varierat, både vad gäller hur unga organiserar sig samt variationen av aktivitetstyper. Det behövs därför finnas en flexibilitet i planeringen av nya anläggningar. Det framräknade behovet av nya anläggningar kan vara en utgångspunkt i planeringen avseende behov av nya hallar och ytor för utomhusaktiviteter, men exakt innehåll och inriktning för lokalerna och ytorna bör bestämmas så sent som möjligt innan byggstart. Några ytterligare slutsatser som kan dras avseende framtida lokaler och anläggningar för kultur och fritid är följande:

- Det bedöms finnas låg potential att möta det ökade framtida behovet av anläggningar genom att bygga flexibla lokaler som kan nyttjas av olika verksamheter. Multianvändning innebär ofta att kvaliteten för respektive verksamhet blir lägre och det kan också medföra tidsförluster i nyttjandet för att ställa om lokalen. Det innebär inte att det inte finns behov av flexibla lokaler, men det bör inte ses som en universallösning för att kunna bygga färre anläggningar.
- Det finns, i kontrast till multianvändning, behov av mer specialanpassade lokaler för olika verksamheter, exempelvis lokaler med särskilt golv anpassat för dans, anpassad akustik för vissa kulturverksamheter och/eller utformat för en specifik idrott.
- Det bedöms finnas effektivitetsvinster i hur olika lokaler kan samlokaliseras. Exempelvis kan det vara mer effektivt att planera olika verksamheter intill varandra, såsom bibliotek, kulturscen och möteslokaler, för att kunna använda personal mer effektivt och/eller för att samutnyttja lokaler såsom mötesrum, omklädningsrum och kök.
- Att bygga små gymnastiksalor är ineffektivt då användningsområdena för dessa lokaler utanför skoltid är väldigt begränsad. När större gymnastiksalor/idrottshallar byggs vid skolorna är det viktigt att säkerställa att det är möjligt att få tillgång till hallen utanför skoltid utan att elevens trygghet och säkerhet blir ett hinder.

När nya anläggningar för idrott, kultur och fritid planeras är det viktigt att säkerställa god tillgänglighet, framför allt i områden med lägre socioekonomi. Barn och unga i områden med lägre socioekonomi idrottar i lägre utsträckning samt deltar i lägre utsträckning i Kulturskolans verksamheter. Ett sätt att motverka dessa skillnader är att säkerställa att det finns god tillgänglighet till kultur och fritid inom dessa områden, exempelvis att det går snabbt, tryggt och smidigt att ta sig till anläggningen. Detta gäller samtliga anläggningar i kommunen, men det är särskilt viktigt i dessa områden. Det behövs goda trafikförbindelser med kollektivtrafik, gång och cykel till anläggningarna för att säkerställa möjlighet till hållbart resande och tillgänglighet för fler. Hänsyn behöver även tas till olika gruppers kultur-, fritids- och motionsvanor. Exempelvis inte enbart bygga för idrotter som mest domineras av pojkar. Hänsyn behöver tas till hur anläggningen kommer nyttjas av olika grupper baserat bland annat på kön, socioekonomi och bakgrund – inte minst för att säkerställa goda förutsättningar för ett rikt kulturliv och meningsfulla idrotts- och fritidsaktiviteter för alla invånare i kommunen.

1. Inledning

Kommunen har en viktig roll i arbetet med att skapa goda förutsättningar för ett rikt kulturliv och meningsfulla idrotts- och fritidsaktiviteter för kommunens invånare. När befolkningen ökar, kommundelar förtätas och nya boendemiljöer skapas ställs kommun samtidigt inför ett växande behov av nya och olika typer av miljöer för idrott och kultur. Ett brett utbud av kultur- och idrottsanläggningar ger en hög attraktionskraft och är även nödvändigt för att skapa välfärd, tillväxt och social integration.

1.1 Bakgrund och syfte

Kultur-, demokrati- och fritidsförvaltningen, tillsammans med Samhällsbyggnadsavdelningen, har tagit initiativet till denna studie. Rapportens syfte är att åstadkomma en helhetsbild för utvecklingen av alla kultur-, demokrati- och fritidsförvaltningens anläggningar och aktivitetsplatser i Järfälla kommun. Rapporten är avsedd att användas som underlag till för planering på lång och kort sikt. Denna rapport är även en uppföljning av Swecos rapport (Utvecklingsplan för Idrotts- och aktivitetsplatser) från 2017 som då endast täckte Järfälla Fritid och Ung Fritids lokaler.

Under 2022 startade Järfälla kommun ett arbete med att ta fram en ny Översiktsplan som planeras tas till beslut under 2025. I samband med denna behöver kommunen ha med ett aktuellt och uppdaterat underlag gällande behovet av anläggningar, lokaler och ytor för kultur och fritid.

1.2 Metod

1.2.1 Kartläggning av utbudet

För att genomföra en kartläggning av kommunens lokaler och anläggningar har Järfälla kommun tillhandahållit Sweco listor på de anläggningar, lokaler och aktivitetsytor som finns i kommunen. Anläggningarna och aktivitetsytor har sedan visualiserats på kartor för att visa på anläggningarnas/ytorernas geografiska spridning idag.

Statisticon har tidigare, på uppdrag av kommunen, tagit fram befolkningsprognoser för Järfälla kommun fram till år 2050. Dessa utgör viktiga underlag för att beräkna framtida behov. Befolkningsstatistiken har använts för att analysera hur tillgängligheten till idrottsanläggningar såg ut år 2021. Analyserna har i huvudsak gjorts för kommunen i sin helhet, men för vissa anläggningar har analysen av framtidsbehovet genomförts på Järfällas kommundelar: Barkarby, Skälby, Jakobsberg, Kallhäll/Stäket och Viksjö.

För att kunna förhålla sig till i vilken grad nuvarande anläggningar uppfyller dagens behov presenteras även jämförelser med länet, riket och andra kommuner i Stockholms län när så varit möjligt. Nyttjandegraden av lokaler/anläggningar har sammanställts där så varit möjligt.

1.2.2 Befolkningsprognoser

Statisticon har tidigare, på uppdrag av kommunen, tagit fram befolkningsprognoser för Järfälla kommun fram till år 2050. I denna studie används två olika scenarier för befolkningsutvecklingen – ett lågscenario och ett högscenario.

Högscenariot avser en byggbaserad prognos, framtagna våren 2022, där det antas att det kommer byggas i genomsnitt 1664 bostäder årligen under perioden 2022-2031 och därefter 1000 bostäder årligen.

Lågscenariot avser en byggbaserad prognos, framtagna hösten 2022, där det antas att det kommer byggas i genomsnitt 944 bostäder årligen under perioden 2022-2031 och därefter 500 bostäder årligen.

1.2.3 Litteraturstudie

En omvärldsanalys har sammanställts baserat på kortfattade beskrivningar av forskning om platser för idrotts-, fritids- och kulturverksamhet samt andra relevanta studier inom området. Omvärldsanalysen ska beskriva betydelsen av kultur och fritid som en del av samhällsservice, med barn och unga som främsta målgrupp. Analysen har en framåtblickande ansats där kultur och fritids roll i den framtida staden behandlas. Vilka relevanta trender påverkar lokalisering och brukande av befintliga och i framtiden tillkommande anläggningar på ett bättre eller på nya sätt?

1.2.4 Intervjuer

Totalt har 14 personer intervjuats, vilket omfattat representanter från kultur-, demokrati- och fritidsförvaltningen olika verksamhetsområden samt nyckelpersoner inom plan och exploatering. Intervjuerna har genomförts digitalt som videomöten. Syftet med intervjuerna har bland annat varit att hämta in kunskap om dagens utbud och efterfrågan, om det finns brist på något eller om det finns gott om vissa typer av lokaler och anläggningar. Utmaningar och möjligheter med att få med förvaltningens behov i planeringen när kommunen växer har också varit en viktig fråga.

1.2.5 Enkät

En enkät har skickats ut till föreningar i Järfälla kommun. Till utskicket, per epost, användes kommunens register som omfattade totalt 185 aktiva föreningar. Tisdagen den 29/11 sändes den första uppmaningen att besvara en digital enkät i fråga om behov och nyttjande av befintliga lokaler och anläggningar. Möjligheten att lämna svar stängdes torsdag morgon den 15/12. Efter sista svarsdatum hade totalt 80 föreningar, 43 procent, valt att besvara enkäten inom utsatt tid. Enkätens syfte har bland annat varit att fånga in kompletterande uppgifter avseende behov, nyttjande av anläggningar/lokaler, anläggningarnas ändamålsenlighet och skick med mera.

1.3 Disposition

Kapitel 2 i denna rapport omfattar en samlad bedömning om det framtida behovet av lokaler och anläggningar baserat på analyserna genomförda i övriga kapitel i denna rapport. Kapitel 3 avser en omvärldsanalys baserad på genomförd litteraturstudie. Kapitel 4 avser kartläggning av dagens utbud och efterfrågan baserat på sammanställning av kommunens lokaler och anläggningar, befolkningsprognoser samt annan relevant statistik. I kapitel 5 sammanfattas resultaten från intervjuerna och i kapitel 6 de huvudsakliga resultaten från enkätundersökningen.

2. Framtida behov av lokaler och anläggningar

Detta kapitel är en samlad bedömning och analys baserat på analyserna genomförda i övriga kapitel i denna rapport.

2.1 Metod och antaganden i behovsframskrivningen

För att uppskatta det framtida behovet av nya anläggningar har dagens utbud räknats fram med befolkningsutvecklingen i olika åldersgrupper. Utifrån genomförd analys bedöms detta i huvudsak vara en rimlig utgångspunkt för att bedöma framtida behov.

De flesta av kommunens invånare, 98 procent, når en bokningsbar kommunal idrottsanläggning samt Kulturskolans verksamheter inom 1,5 km. Tillgängligheten till idrottsanläggningar är något sämre i Stäket. Ungefär 89 procent av befolkningen har även en scenkonstlokal inom 1,5 km. Tillgängligheten till scenkonstlokaler är något sämre i Stäket och Skälby.¹

Jämförelser med riket och likvärdiga kommuner visar på att Järfälla har ungefär lika många fotbollsplaner per invånare som andra kommuner, eller åtminstone inte avviker nämnvärt positivt/negativt. Samtidigt är de flesta av kommunens anläggningar bokade i hög utsträckning. Det bedöms inte finnas någon större brist av anläggningar idag och heller inget betydande utrymme att använda befintliga anläggningar i någon ökande omfattning (åtminstone inte under högsäsong).

Vad gäller jämförelser av idrottshallar per invånare med likvärdiga kommuner samt riket så verkar tätheten i Järfälla vara låg. De större hallarna i kommunen är också bokad i väldigt hög utsträckning. Det bedöms snarare finnas ett underskott av idrottshallar idag än överskott. Det prognostiserade behovet kan därför vara något underskattat. Detta bör dock tolkas med viss försiktighet då det finns andra kompletterande hallar i kommunen såsom raketthallar och gymnastikhall.

De områden som har sämre närhet till fritidsgård ligger i Barkarby Villastad, Barkarbystaden, Skälby och Stäket.² Fritidsgårdarna kan variera i storlek och inriktning, vilket medför att det är svårt att jämföra med andra kommuner. Järfälla kommun har få fritidsgårdar per invånare i jämförelse med andra

¹ Underlag till översiktsplan – NULÄGESANALYS. Utkast 2022-09-23. Järfälla kommun.

² Ibid.

likvärdiga kommuner. I den intervjustudie som genomförts framgår även att det bedöms finnas en brist av fritidsgårdar med avseende på att det saknas fritidsgård i Barkarby. Det prognostiserade behovet, baserat på befintlig tillgång och befolkningsökning, kan därför vara något underskattat.

Vissa idrottsanläggningar finns det bara en av i kommunerna. Det finns exempelvis enbart en simhall, en ridanläggning samt en gymnastikhall. För dessa anläggningar är det därför svårare att skatta när det ökade behovet bedöms vara tillräckligt stort för att det ska behövas en ny anläggning. Det styrs i mångt och mycket av kommunens ambitionsnivåer och hur människors motionsvanor och idrottande utvecklas på lång sikt.

Behovsframskrivningen av olika lokaltyper bör ibland ses som ett mer samlat behov. Behovet av exempelvis rackethallar kan i hög grad påverkas av människors förändrade idrotts- och motionsvanor. Men framskrivningen av rackethallar, tillsammans med andra lokaler för inomhusidrotter, visar ändå på ett samlat framtida behov av lokaler. Lokalernas utformning och användningsområde kan däremot variera och ändras.

För exempelvis kampsporter har ingen bedömning gjorts med avseende på nya anläggningar/lokaler, vilket beror på att kampsport både bedrivs i sporthallar samt i egna lokaler. Detta betyder inte att det inte finns behov av nya anpassade hallar för kampsport i framtiden. För motionsspår, skidspår och skidbacke (med MTB-spår) har heller inga bedömningar gjorts baserat på befolkningstillväxten. En ökad befolkning påverkar självfallet nyttjandet av anläggningarna/ytor, men då olika anläggningar skiljer sig åt på många sätt krävs det vidare analyser och bedömningar om hur befintliga spår, ytor och anläggningar kan utvecklas snarare än att det nödvändigtvis ska tillkomma nya. Detta resonemang gäller för övrigt även andra anläggningar. Exempelvis kan behovet av fler (konst)gräsplaner lösas genom att anlägga konstgräsplan på befintliga grusplan. Antalet bollplaner blir i sådana fall inte fler, men möjligheten att utnyttja planerna ökar. Även Kulturskolans lokaler varierar i storlek och utbud, vilket också medför att det är trubbigt att skriva fram och bedöma framtida behov utifrån antal lokaler per invånare.

Behovet av museum och konsthallar bedöms också vara svårt att bedöma baserat på befolkningsutvecklingen. Det samma gäller övriga kulturlokaler. För att bedöma framtida behov av dessa anläggningar behövs i huvudsak andra saker beaktas såsom verksamheternas behov och hur utnyttjandet och/eller besöksstrycket utvecklats över tid.

Kommunens lokaler/anläggningar inom kultur och fritid används av olika åldersgrupper. I behovsframskrivningen är fokuset i huvudsak på barn och unga. Följande åldersgrupper har använts för att beräkna framtida behov:

- Antal barn och unga 7-20 år per idrottsanläggning
- Antal invånare totalt per bibliotek och utegym
- Antal unga 12-19 år per fritidsgård
- Antal barn och unga 6-19 år per antal lokaler till Kulturskolan

För varje anläggning/lokal har ett totalt behov räknats fram för hela kommunen fram till 2031 och 2050 baserat på befolkningstillväxten. Behovsfördelningen av nya anläggningar per kommundel baseras både på tillgången på anläggningar idag i kommundelen samt prognostiserad befolkning. Att behovet av nya anläggningar är högre i en kommundel jämfört med en annan kan bero på att det är brist på anläggningar i kommundelen och/eller att befolkningen beräknas

växa kraftigt i kommundelen. Framskrivningen utgår ifrån att det ska finnas en jämn fördelning av anläggningar i kommunen.

Idrottshallar och fotbollsplaner hanteras med särskild metodik. Här beräknas ett framtida behov av *fullstora* idrottshallar (minst 20x40 m) och 11-spelsplaner. Befintliga ej fullstora hallar/planer får lägre vikt i beräkningen. Metodiken är inspirerad från Stockholms stads strategi för idrottsanläggningar 2022-2026. Syftet med viktningen är att inte underskatta behovet genom att enbart inkludera fullstora anläggningar i nuläget samt att göra behovsbedömningen mer tydlig genom att specificera och ta hänsyn till storleken på anläggningen.

2.2 Behov fram till 2031

Om befolkningen kommer öka som prognostiserat fram till 2031 skulle antalet barn och unga i åldrarna 7–20 år vara mellan 17 550 och 19 900 jämfört med 14 500 år 2021. Detta motsvarar en ökning på 20-35 procent. För samtliga invånare prognostiseras ökningen under perioden 2021–2031 motsvara 23-40 procent. I Skälby, Kallhäll/Stäket och Viksjö beräknas antalet barn och unga knappt förändras i antal under de kommande cirka tio åren.

Befolkningsökningen beräknas bli som störst i Barkarby, men även i kommundelen Jakobsberg beräknas antalet barn och unga öka. I högscenariot beräknas antalet barn och unga i Barkarby nästan ligga på samma nivå som i Jakobsberg.

Figur 1 Befolkningen i Järfälla kommuns olika kommundelar (exklusive restförda) i åldrarna 7-20 år, år 2021 samt prognos och alternativ prognos för år 2031. Procentsiffrorna intill staplarna avser den procentuella förändringen jämfört med år 2021 (Källa: SCB och Statisticon). Se avsnitt 1.2.2 för beskrivning av låg- och högscenariot för befolkningstillväxten.



I tabellen nedan sammanfattas resultaten med avseende på behov av nya anläggningar. Exempelvis beräknas behovet av nya anläggningar fram till 2031 motsvara 2-3 nya fullstora idrottshallar samt 3-5 nya 11-spelsplan för att antalet barn och unga per anläggning ska vara samma år 2031 som idag.

Vissa lokaler/anläggningar har inget beräknat behov baserat på befolkningsförändringarna. Det beror bland annat på anläggningarnas varierande utformning och innehåll. Det betyder inte att det saknas behov av nya lokaler/anläggningar, utan enbart att behovet är svårt att bedöma baserat på befolkningsutvecklingen.

Små gymnastikhallar (spelmått under 32x16 m) används i väldigt liten utsträckning av föreningslivet. Därför bedöms det inte finnas något ökat framtida behov av små gymnastikhallar.

Tabell 1 Antal lokaler/anläggningar år 2021 samt behov av nya anläggningar fram till 2031 baserat på befolkningstillväxten, uppdelat på kommundelar (intervallen i behovet baseras på låg- och högsenario för befolkningstillväxten, se avsnitt 1.2.2 för beskrivning av befolkningsprognoserna).

	Behov av ytterligare anläggningar 2031 per kommundel (baserat på ökning av antalet invånare och att dagens tillgång motsvarar dagens behov)*						
	Antal 2021	Totalt 2031	Barkarby	Skälby	Jakobs- berg	Kallhäll/ Stäket	Viksjö
Fullstora idrottshallar minst 20x40 m (viktat anläggningsvärde för idrottshallar och stora gymnastikhallar)**	9	2-3	1-2	0	0	0-1	0
Små gymnastiksalar	15	-					
Gymnastikhall (JG-hallen)	1	0					
Rackethallar	6	1-2	0	0-1	0	0	1
Ishallar	2	0-1	0-1	0	0	0	0
Simhall	1	0					
Ridanläggning	1	0					
11-spelsplan natur- och konstgräs, viktat anläggningsvärde baserat på planens storlek***	13,25	3-5	1-3	0	2	0	0
Friidrott	1	0					
Skidspår	3	-					
Skidbacke	1	-					
Motionsspår	6	-					
Strandbad	5	-					
Utegyms	17	4-7	3-5	0	0-1	0	0-1
Fritidsgårdar	3	1	1	0	0	0	0
Bibliotek	4	1-2	0-1	0	0-1	0	0
Lokaler till Kulturskolan	10	2-4	1-2	0	1-2	0	0
Föreningsdrivna museer	3	-					
Konsthall	2	-					
Övriga kulturlokaler	5	-					

* Fördelning per kommundel baseras på att antalet lokaler/anläggningar ska vara jämnt fördelat i relation till antalet invånare (i huvudsak barn och unga) i varje kommundel (och att inga anläggningar försvinner). Andra avvägningar behöver självfallet också göras med hänsyn tagen till sammansättningen av anläggningar och ytor i respektive kommundel, infrastruktur/tillgänglighet, skolor, socioekonomi i kommunens delområden med mera.

** Det finns totalt 10 sporthallar och stora gymnastiksalar. Av dessa är 6 fullstora och 4 ej fullstora. Ej fullstora beräknas ha en kapacitet motsvarande 0,75 av en fullstor hall. Därför anges siffran 9 som ett viktat anläggningsvärde. Metodiken är inspirerad av Stockholms stads strategi för idrottsanläggningar 2022-2026. Det beräknade behovet avser därmed fullstora idrottshallar.

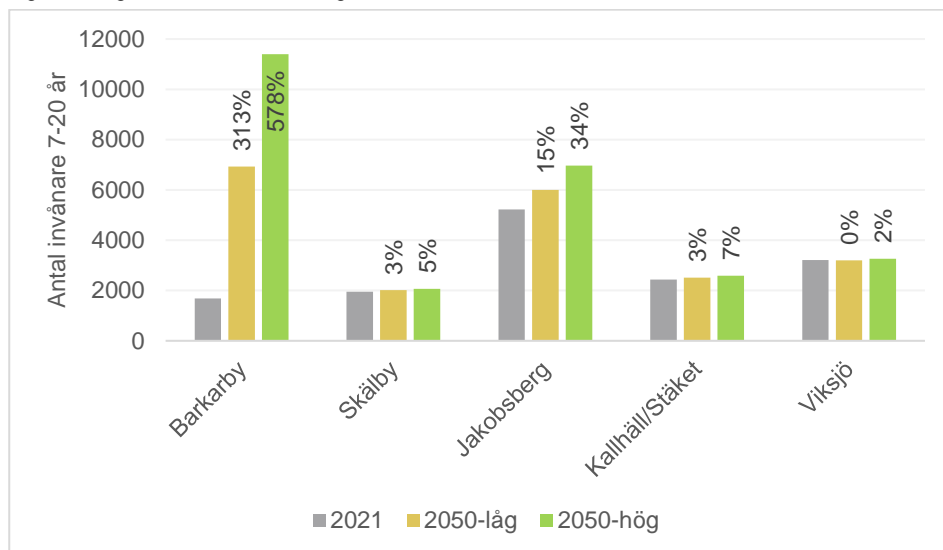
*** Det finns totalt 15 fotbollsplaner. Av dessa är 12 konstgräsplaner. Tre planer är naturgräs (alla tre 11-spelsplan). Det finns en 9-spelsplan och tre 7-spelsplan i konstgräs. En 9-spelsplan beräknas ha en kapacitet motsvarande 0,75 av en 11-spelsplan medan 7-spelsplan beräknas ha en kapacitet motsvarande 0,5 av en 11-spelsplan. Därför anges siffran 13,25 som ett viktat anläggningsvärde. Metodiken är inspirerad av Stockholms stads strategi för idrottsanläggningar 2022-2026. Det beräknade behovet avser därmed 11-spelsplaner.

2.3 Behov fram till 2050

Om befolkningen kommer öka som prognostiserat fram till 2050 skulle antalet barn och unga i åldrarna 7–20 år vara mellan 20 500 och 26 300 jämfört med 14 500 år 2021. Detta motsvarar en ökning på 41-81 procent. För samtliga invånare prognostiseras ökningen under perioden 2021–2050 motsvara 46-85 procent. I Skälby, Kallhäll/Stäket och Viksjö beräknas antalet barn och unga knappt förändras i antal under de kommande cirka 30 åren.

Befolkningsökningen beräknas bli som störst i Barkarby, men även i kommundelen Jakobsberg beräknas antalet barn och unga öka. Idag är det fler barn och unga i kommundelen Jakobsberg jämfört med Barkarby. Fram till år 2050 beräknas antalet barn och unga i Barkarby landa på uppemot över 60 procent fler än i Jakobsberg.

Figur 2 Befolkningen i Järfälla kommuns olika kommundelar (exklusive restförda), år 2021 samt prognos och alternativ prognos för år 2050. Procentsiffrorna intill staplarna avser den procentuella förändringen jämfört med år 2021 (Källa: SCB och Statisticon). Se avsnitt 1.2.2 för beskrivning av låg- och högscenariot för befolkningstillväxten.



I tabellen nedan sammanfattas resultaten med avseende på behov av nya anläggningar. Exempelvis beräknas behovet av nya anläggningar fram till 2050 motsvara 4-7 nya fullstora idrottshallar samt 5-11 nya 11-spelsplan för att antalet barn och unga per anläggning ska vara samma år 2050 som idag.

Vissa lokaler/anläggningar har inget beräknat behov baserat på befolkningsförändringarna. Det beror bland annat på anläggningarnas varierande utformning och innehåll. Det betyder inte att det saknas behov av nya lokaler/anläggningar, utan enbart att behovet är svårt att bedöma baserat på befolkningsutvecklingen.

Små gymnastikhallar (spelmått under 32x16 m) används i väldigt liten utsträckning av föreningslivet. Därför bedöms det inte finnas något ökat framtida behov av små gymnastikhallar.

Tabell 2 Antal lokaler/anläggningar år 2021 samt behov av nya anläggningar fram till 2050 baserat på befolkningstillväxten, uppdelat på kommundelar (intervallen i behovet baseras på låg- och högsenario för befolkningstillväxten, se avsnitt 1.2.2 för beskrivning av befolkningsprognoserna).

	Antal 2021	Behov av ytterligare anläggningar 2050 per kommundel (baserat på ökning av antalet invånare och att dagens tillgång motsvarar dagens behov)*					
		Totalt 2050	Barkarby	Skälby	Jakobs- berg	Kallhäll/ Stäket	Viksjö
Fullstora idrottshallar minst 20x40 m (viktat anläggningsvärde för idrottshallar och stora gymnastikhallar)**	9	4-7	2-6	0	0	1	1
Små gymnastiksalar	15	-					
Gymnastikhall (JG-hallen)	1	0-1					
Rackethallar	6	2-5	0-3	1	0	0	1
Ishallar	2	1-2	1-2	0	0	0	0
Simhall	1	0-1					
Ridanläggning	1	0-1					
11-spelsplan natur- och konstgräs, viktat anläggningsvärde baserat på planens storlek***	13,25	5-11	3-8	0	2-3	0	0
Friidrott	1	0-1					
Skidspår	3	-					
Skidbacke	1	-					
Motionsspår	6	-					
Strandbad	5	-					
Utegyms	17	8-14	6-12	0	1-2	0	0-1
	0						
Fritidsgårdar	3	1-2	1-2	0	0	0	0
Bibliotek	4	2-3	1-2	0	1	0	0
Lokaler till Kulturskolan	10	4-8	2-6	0	2	0	0
Föreningsdrivna museer	3	-					
Konsthall	2	-					
Övriga kulturlokaler	5	-					

* Fördelning per kommundel baseras på att antalet lokaler/anläggningar ska vara jämnt fördelat i relation till antalet invånare (i huvudsak barn och unga) i varje kommundel (och att inga anläggningar försvinner). Andra avvägningar behöver självfallet också göras med hänsyn tagen till sammansättningen av anläggningar och ytor i respektive kommundel, infrastruktur/tillgänglighet, skolor, socioekonomi i kommunens delområden med mera.

** Det finns totalt 10 sporthallar och stora gymnastiksalar. Av dessa är 6 fullstora och 4 ej fullstora. Ej fullstora beräknas ha en kapacitet motsvarande 0,75 av en fullstor hall. Därför anges siffran 9 som ett viktat anläggningsvärde. Metodiken är inspirerad av Stockholms stads strategi för idrottsanläggningar 2022-2026. Det beräknade behovet avser därmed fullstora idrottshallar.

*** Det finns totalt 15 fotbollsplaner. Av dessa är 12 konstgräsplaner. Tre planer är naturgräs (alla tre 11-spelsplan). Det finns en 9-spelsplan och tre 7-spelsplan i konstgräs. En 9-spelsplan beräknas ha en kapacitet motsvarande 0,75 av en 11-spelsplan medan 7-spelsplan beräknas ha en kapacitet motsvarande 0,5 av en 11-spelsplan. Därför anges siffran 13,25 som ett viktat anläggningsvärde. Metodiken är inspirerad av Stockholms stads strategi för idrottsanläggningar 2022-2026. Det beräknade behovet avser därmed 11-spelsplaner.

2.4 Sammanfattande diskussion om framtida behov och prioriteringar

Baserat på dagens utbud och befolkningsscenarier bedöms det framtida behovet, fram till och med år 2050, av lokaler/anläggningar vara följande för några utvalda anläggningstyper:

- 4-7 Fullstora idrottshallar (varav 2-6 hallar i Barkarby)
- 1-2 Ishallar
- 0-1 Simhallar
- 0-1 Ridanläggning
- 3-6 Övriga idrottshallar (exempelvis rackethallar, gymnastikhall eller annan specialhall)
- 5-11 Fotbollsplaner (varav 6-11 nya 11-spelsplaner i Barkarby med hänsyn till att Veddestavallen är tänkt att avvecklas, även i Jakobsberg bedöms det finnas behov av 2-3 nya spelsplaner)
- 0-1 Friidrottsanläggning
- 2 fritidsgårdar (varav minst 1 i Barkarby)
- 4-8 lokaler till Kulturskolan (kan vara fler eller färre beroende på storlek på lokalen)
- 2-3 Bibliotek (antalet beror delvis på Bibliotekens storlek/kapacitet)
- Större möteslokal (baserat på intervjustudie där det framgått att det är en brist på stora möteslokaler i kommunen idag)

Människors idrottande och motionsvanor förändras över tid. Även kulturlivet och fritidsaktiviteterna förändras och utvecklas. Det behövs därför finnas en viss flexibilitet i planeringen av de nya anläggningarna. Det framräknade behovet bör användas som planeringsunderlag för hur mycket lokaler och anläggningar som behöver ges utrymme för i den nya framväxande staden. Exempelvis bedöms det finnas ett behov av cirka 8-16 olika typer av nya hallar³ beroende på befolkningstillväxtens storlek fram till 2050. Hallarnas innehåll och exakta utformning kan med fördel bestämmas så nära inpå byggstart som möjligt. Samma resonemang kan användas på utomhusytorna såsom fotbollsplaner och friidrottsanläggningar.

Det bedöms finnas begränsad möjlighet att lösa framtida behov av idrottsanläggningar genom att hitta mer flexibla lokaler och/eller skapa högre samutnyttjande. De fullstora idrottshallarna är redan idag bokade i hög omfattning. I vissa fall kan det även finnas behov eller önskemål att dessutom specialanpassa hallar/lokaler i högre utsträckning, exempelvis utforma lokaler för specifika idrotter, golv anpassat för dans och/eller takhöjd och annan utformning som funkar för nycirkus eller annan verksamhet som kan omfatta musik, akrobatik och scenkonst. Flexibla multihallar kan dessutom ha den nackdelen att det krävs stor insats att ställa om hallen till respektive verksamhets behov, vilket kan leda till lägre nyttjandegrad och lägre effektivitet. Det kommer antagligen finnas behov av både mer specialanpassade lokaler samt lokaler som kan nyttjas för lika syften. Slutsatsen är dock att

³ Fullstora idrottshallar, ishallar, simhallar, ridanläggningar, rackethallar och gymnastikhallar eller annan specialhall.

samutnyttjande och flexibla lokaler troligtvis inte är en lösning för att kunna bygga färre lokaler för idrott- och kulturverksamheter.

Det bedöms finnas större potential i att tänka kreativt i hur ytor kan användas mer effektivt på höjden samt hur olika lokaler samlokaliseras. Exempelvis kan det vara mer effektivt att samplanera olika verksamheter intill varandra, såsom bibliotek, kulturscen, fritidsgård och möteslokaler, för att kunna använda och dra nytta av personal mer effektivt. Då finns det även möjlighet att kunna samutnyttja vissa lokaler, såsom reception, mötesrum, omklädningsrum och kök. Det medför även att parkeringsytor kan användas mer effektivt under dygnets timmar om olika verksamheter samlokaliseras. Att bygga på höjden och utnyttja takytor kan vara ett ytterligare ett sätt att använda markytor mer effektivt.

När nya skolor planeras och byggs är det viktigt att se över storlek och planering av gymnastikhallar/idrottsbodar. Att bygga små gymnastiksalor är ineffektivt då användningsområdena för dessa lokaler utanför skoltid är väldigt begränsad. Små gymnastikhallar är därför ett ineffektivt nyttjande av kommunens markytor och bör därför undvikas i största möjligaste mån. När större gymnastiksalor/idrottsbodar byggs vid skolorna är det också viktigt att säkerställa att det är möjligt att få tillgång till hallen utanför skoltid utan att behöva passera skolans övriga lokaler. Detta för att säkerställa elevernas trygghet och säkerhet så att inte det blir ett hinder för att kunna använda lokalerna sena eftermiddagar.

Hur nya anläggningar för kultur och fritid ska finansieras behöver också diskuteras. Dels behöver verksamhetens budget anpassas till de ökade (fasta) kapitalkostnaderna så att inte förvaltningen behöver dra ner på övrig driftverksamhet med risk för sämre service och underhåll i befintliga lokaler och anläggningar. Dels behöver principerna för hur investeringarna ska finansieras ses över. En hög självförsörjningsgrad är viktigt att bibehålla för en kommun som Järfälla som växer i hög takt. Dock behöver inte nya anläggningar för kultur och fritid nödvändigtvis enbart finansieras med exploateringsintäkter eftersom de nya invånarna också kommer bidra med ökade skatteintäkter till kommunen.

I analysen av det framtida behovet har fokus legat på hela kommunen samt respektive kommundel. Mindre hänsyn har tagits till områdenas socioekonomi, tillgängligheten mellan områden samt tillgång till kollektivtrafik. När nya anläggningar/lokaler för idrott, kultur och fritid planeras så är det viktigt att även beakta följande:

- Säkerställa god tillgänglighet, framför allt i områden med lägre socioekonomi. Barn och unga med föräldrar med lägre inkomster, utländsk bakgrund och/eller lägre utbildningsnivå idrottar i lägre utsträckning samt deltar i lägre utsträckning i Kulturskolans verksamheter. Ett sätt att motverka dessa skillnader är att säkerställa att det finns god tillgänglighet till kultur och fritid inom dessa områden, exempelvis att det går snabbt, tryggt och smidigt att ta sig till anläggningen. Detta gäller samtliga lokaler/anläggningar i kommunen, men det är särskilt viktigt i vissa områden.
- När nya anläggningar/lokaler planeras behöver hänsyn tas till olika gruppers kultur-, fritids- och motionsvanor. Exempelvis inte enbart bygga fotbollsplaner som mest utnyttjas av pojkar eller anläggningar för idrotter som medför höga kostnader för att kunna delta (exempelvis genom dyr utrustning eller höga hyror). Hänsyn behöver tas till hur

lokaler/anläggningen kommer nyttjas av olika grupper baserat bland annat på kön, socioekonomi och bakgrund.

- Säkerställa att det finns goda trafikförbindelser med kollektivtrafik samt gång och cykel till lokalerna/anläggningarna. Detta för att säkerställa möjlighet till hållbart resande och bättre förutsättningar för att kunna nyttja anläggningarna även fast man inte har tillgång till bil.

3. Omvärldsanalys

Syftet med omvärldsanalysen är att utgöra grund för analys och diskussion. Omvärldsanalysen består av sammanställning och kortfattade beskrivningar av forskning om platser för idrotts-, fritids- och kulturverksamhet samt andra relevanta studier inom området.

Omvärldsanalysen ska beskriva betydelsen av kultur och fritid som en del av samhällsservice, med barn och unga som främsta målgrupp. Dessutom beskrivs kultur och fritids attraktionskraft och positiva effekt på hälsa och välbefinnande. I relation till detta belyses även studier kopplat till hur olika grupper i samhället (miss)gynnas och hur detta kan beaktas i fråga om lokaler/anläggningar med hänsyn till jämställdhet/jämlikhet. Analysen har en framåtblickande ansats där kultur och fritids roll i den framtida staden behandlas. Vilka relevanta trender påverkar lokalisering och brukande av befintliga och i framtiden tillkommande anläggningar på ett bättre eller på nya sätt?

3.1 Politiska riktlinjer och andra styrdokument

Kultur och fritid är viktigt för folkhälsan. Dess betydelse framgår bland annat i det folkhälsopolitiska ramverket som är antagen av riksdagen.⁴ Det övergripande målet för folkhälsopolitiken är att skapa samhälleliga förutsättningar för en god och jämlik hälsa i hela befolkningen. Målet tydliggör samhällets ansvar som förutsätter ett gemensamt och tvärsektorielt arbete. Målen gäller för alla aktörer i Sverige, statliga, regionala och kommunala.

I Järfällas nuvarande Översiktsplan lyfts också betydelsen av kultur och fritid. I planen beskrivs att Järfälla år 2030 ska ha god tillgång till idrottsanläggningar och motionsspår, för både föreningsliv och spontanidrott, i alla kommundelar. Några anläggningar beskrivs kunna vara mer specialiserade och ha hela kommunen som upptagningsområde, exempelvis simhallen, medan det även bör finns bostadsnära ytor för lek, rörelse och idrott för barn och unga. En god tillgång på kultur och fritid beskrivs kunna bidra till kommunens attraktivitet och gynnar livskvalitet och folkhälsa. Det ger också förutsättningar för möten, nätverkande och kreativitet.⁵

Idrottsrörelsen spelar en viktig roll för att förmedla en aktiv livsstil och ge barn och ungdomar tillgång till meningsfullt socialt deltagande. Samhällsplaneringen, som kommuner har stor påverkan på, kan skapa miljöer som underlättar för

⁴ Prop. 2017/18:249 God och jämlik hälsa – en utvecklad folkhälsopolitik.

⁵ Järfälla kommun, Översiktsplan 2030.

hälsosamma levnadsvanor. Fysisk aktivitet främjas till exempel genom att skapa och bevara parker och grönområden men också genom tillgång till idrottsanläggningar, gång- och cykelvägar.⁶

Att skapa förutsättningar för friluftslivet är viktigt för både folkhälsan och kommunens attraktivitet. Det övergripande målet för friluftslivspolitikerna är att stödja människors möjligheter att vistas i naturen och utöva friluftsliv där allemansrätten är en grund för friluftslivet. Alla människor ska ha möjlighet att få naturupplevelser, välbefinnande, social gemenskap och ökad kunskap om natur och miljö.⁷

Regeringens mål för kulturpolitiken är att kulturen ska vara en dynamisk, utmanande och obunden kraft med yttrandefriheten som grund, att alla ska ha möjlighet att delta i kulturlivet och att kreativitet, mångfald och konstnärlig kvalitet ska prägla samhällets utveckling. För att uppnå detta krävs bland annat främjande av allas möjlighet till kulturupplevelser, bildning och möjlighet att utveckla sina skapande förmågor.⁸ Den kommunala Kulturskolan är en av många viktiga delar för att uppnå de kulturpolitiska målen.

I barnkonventionen framgår också barns rätt till vila, fritid och kultur med mera (Artikel 31). I Artikel 31 lyfts följande:

1. Konventionsstaterna erkänner barnets rätt till vila och fritid, till lek och rekreation anpassad till barnets ålder och rätt att fritt delta i det kulturella och konstnärliga livet.
2. Konventionsstaterna ska respektera och främja barnets rätt att till fullo delta i det kulturella och konstnärliga livet och ska uppmuntra tillhandahållandet av lämpliga och lika möjligheter till kulturell och konstnärlig verksamhet samt till rekreations- och fritidsverksamhet.⁹

Barkarby och Jakobsberg planeras växa kraftigt fram till år 2050. Barkarbystaden är ett av Europas största stadsutvecklingsprojekt. Barkarby-Jakobsberg är utpekad regional stadskärna i den regionala utvecklingsplanen för stockholmsregionen. En viktig del av en attraktiv stadskärna, enligt den regionala utvecklingsplanen, är en varierad detaljhandel och ett brett kulturutbud, men också att det finns service och aktiviteter under både dag- och kvällstid.¹⁰

3.2 Urbanisering och andra trender som påverkar kultur och fritid

Det finns utmaningar i att bevara och skapa bättre förutsättningar för kultur och fritid och samtidigt växa och förtätas som kommun. Utmaningarna finns inte enbart för att skapa plats för bostäder och näringsliv, där det förekommer att friluftsmiljöer och idrottsanläggningar tas i anspråk för bostadsbyggande. Även inom kultur- och fritidsområdet finns målkonflikter då nya anläggningar ibland tar naturmiljöer i anspråk. I Naturvårdsverket uppföljning av målen för friluftslivet framkommer bland annat utmaningar kopplat till förändrad markanvändning och exploatering. Till följd av den pågående urbaniseringen växer befolkningen i

⁶ Prop. 2017/18:249.

⁷ Regeringens skrivelse 2012/13:51 Mål för friluftslivspolitikerna.

⁸ [Mål för kultur - Regeringen.se](#)

⁹ Barnkonventionen och svensk rätt, SOU 2020:63.

¹⁰ Region Stockholm, RUF5 2050.

städerna och konkurrens uppstår om hur marken ska användas. Det finns risk att befintliga grönområden överutnyttjas eller försvinner.¹¹ I Järfällas gällande översiktsplan framgår det att behovet av ytor för kultur, motion och idrott ska tillgodoses i samband med detaljplaneläggning av nya områden samt att det i alla kommunaldelar ska det finnas samlade och strategiskt placerade ytor som ger möjlighet att utveckla kultur- och fritidsverksamhet.¹²

Det finns ingen enkel lösning på målkonflikter med begränsad marktillgång. Det har funnits en trend i Sveriges kommuner att utveckla idrottsytor till mer mångfunktionella platser med syfte att öppna upp för en mer lekfull och spontan användning. Mycket av tillväxten sker genom förtätning inom existerande stadsområden, vilket leder till färre tillgängliga ytor per invånare för andra ändamål än bostäder. Det är samtidigt svårt att planera för framtida anläggningsbehov då det finns osäkerheter både vad gäller befolkningstrender och idrotts- och fritidstrender samt att det varit svårt för kultur- och fritidsområdet att göra sin röst hörd i stadsplaneringen. Förtätningen innebär att man måste hitta nya lösningar för ytor för fysisk aktivitet, exempelvis genom samlokalisering och nya innovativa lösningar avseende placering av ytorna. Det kommer finnas ökat behov av multifunktionella ytor, exempelvis plats för sport/motion med ytor för skyfallsvatten.¹³

Samtidigt förändras befolkningens idrottande och fysiska aktivitet. Antalet idrotter växer och tränings- och hälsosektorn växer i popularitet. Det finns även utmaningar med mindre fysisk aktivitet bland unga och skillnader i deltagande beroende på befolkningens socioekonomi och bakgrund. Planering av ytor och anläggningar för fysisk aktivitet handlar inte enbart om att tillhandahålla fysisk idrottsinfrastruktur. Mycket annat måste beaktas såsom att ytorna/anläggningarna är attraktiva och möjliga att använda (inte innebära för stor ekonomisk kostnad och vara tillgänglighetsanpassat), god närhet till ytor/anläggningar för fysisk aktivitet samt barriärer såsom att det kan finnas en tröskel (framför allt inom mer socioekonomiskt utsatta områden) att färdas utanför sitt närområde.¹⁴ Flera saker behöver beaktas för att öka tillgängligheten till idrott och fysisk aktivitet såsom utbudets relevans i relation till vad olika grupper efterfrågar, möjlighet att ta del av kommunens utbud, god tillgänglighet till aktivitetsytor inom det egna området samt att anläggningarna/ytorna ska vara trygga, attraktiva och funktionella.

Kulturen är inte alltid lika yrkrävande som idrotten och är av andra skäl viktig att tidigt ha med i samhällsplaneringen. Att skapa mötesplatser för kultur kräver ofta god framförhållning avseende bland annat byggnadernas arkitektur och god personaltillgång. I en omvärldsanalys framtagen av Sweco på uppdrag av Kulturförvaltningen i Stockholms stad lyfts olika trender inom kulturområdet. En trend är att Stockholmsregionen förstoras samtidigt som det lokala blir viktigare. Stockholmarna kan nå en större geografi med bättre infrastruktur, samtidigt som bland annat ökat hemmajobbande gjort att man i högre utsträckning vill stötta det lokala. Kulturen kan även vara en viktig dragningskraft till stadskärnorna när mycket av handeln flyttar till nätet. Kulturlivet blir därmed en viktig pusselbit i att främja levande stadskärnor.¹⁵ Det platsbundna arbetslivet medför antagligen

¹¹ [Friluftsliv för god folkhälsa \(naturvardsverket.se\)](https://naturvardsverket.se)

¹² Järfälla kommun, Översiktsplan 2030.

¹³ Kairos Future, Rapport – omvärldsanalys inför översiktsplan. Järfälla kommun – 220120.

¹⁴ Karin Book (2022), Dags att tänka nytt om platser för idrott och fysisk aktivitet – Utbud, tillgänglighet och flexibilitet. Centrum för idrottsforskning.

¹⁵ Sweco, Omvärldsanalys – Trender som påverkar kulturkonsumtion.

även större behov av fritidsaktiviteter i sin närhet, såsom parker, utegym och motions slingor.¹⁶

Bibliotekens roll förändras och anpassas till en ny miljö där boken inte är lika central som tidigare. Biblioteken blir snarare en viktigare plats för möten och spridning av information. Med en mer heterogen befolkning möter även biblioteken nya grupper med andra behov än tidigare. Bibliotekens utmaning blir att få till en bra balans mellan de grupper som av olika anledningar besöker biblioteken.¹⁷ Biblioteken är till för alla, och uppdraget att verka för det demokratiska samhällets utveckling genom kunskapsförmedling och fri åsiktsbildning är lagstadgat. Att finnas där medborgare och andra besökare rör sig är en grundfaktor för att kunna vara en del i samhällsbygget. Att biblioteksrummet ska rymma många olika former av medier är lika viktigt som att alla ska känna sig välkomna och kunna ta del av bibliotekens utbud.

3.3 Kultur och fritid för alla

Det finns många utmaningar vad gäller tillgången och utövandet av kultur och fritid. En utmaning är att fysisk aktivitet och medverkan i föreningsidrotten påverkas av socioekonomiska faktorer, kön, bakgrund och funktionsvariation. Barn med högskoleutbildade föräldrar idrottar mer än barn till föräldrar med endast gymnasieutbildning. Flickor med invandrarbakgrund är de som idrottar i minst utsträckning. Barn med funktionsnedsättning rör på sig mindre än befolkningen i övrigt och har även en mer stillasittande fritid. Tillgången till fysisk aktivitet behöver bli mer jämlik. Detta gäller till exempel föreningsidrott, där det är en högre andel av de barn och unga som idrottar i socioekonomiskt starka områden.¹⁸

För att idrotten ska vara tillgänglig för alla behövs en mer behovsanpassad och mer jämlik fördelning av resurser. Det handlar om att säkerställa god tillgänglighet till lokaler och anläggningar inom mer socioekonomiskt utsatta områden, vilka typer av lokaler/anläggningar som prioriteras vid nyinvesteringar samt bidragens fördelning. Idag finns en fördelning i samhället som stärker ojämlikheten till förmån för mer socioekonomiskt starka områden på bekostnad av utsatta områden samt till förmån för pojkars idrottande på bekostnad av flickors idrottande.¹⁹

Generellt sett i Sverige är andelen kvinnor som störst inom större föreningsidrotter såsom ridsport och gymnastik. Inom friidrotten är det också många aktiva kvinnor, både i antal och i relation till män, men då bör det beaktas att många lokalföreningar i Friskis och svettis är medlemmar i Friidrottsförbundet. Räknat i antal är det även många aktiva kvinnor inom fotbollen, men andelen män är klart större inom fotboll. Även inom golf och innebandy är det många aktiva kvinnor, men inom golfen är en stor andel män. Ishockey och motorsport är stora sporter som i huvudsak domineras av män, medan konståkningen, som är en betydligt mindre sport jämfört med ishockeyn, domineras av kvinnor. Exempel på större idrotter med en jämn könsfördelning, ungefär hälften män och hälften

¹⁶ Kairos Future, Rapport – omvärldsanalys inför översiktsplan. Järfälla kommun – 220120.

¹⁷ Sweco, Omvärldsanalys – Trender som påverkar kulturkonsumtion.

¹⁸ Prop. 2017/18:249.

¹⁹ Ibid.

kvinnor, är basket, simning och handboll. Totalt sett är andelen män ungefär 60 procent av de aktiva i Riksidrottsförbundets medlemsförbund.²⁰

En av förklaringar till att det är fler deltagartillfällen bland pojkar jämfört med flickor är att det lokala aktivitetsstödet (LOK-stödet) indirekt gynnar idrotter som domineras av pojkar och personer i socioekonomiskt välmående områden. Detta förklaras vidare av att stödet gynnar föreningar med hög aktivitetsnivå (deltagartillfällen) och många deltagare, vilket i huvudsak avser idrotter som domineras av pojkar. Att stödet gynnar mer socioekonomiskt välmående områden beskrivs förklaras av att tillgången på anläggningar generellt sett är bättre i dessa områden.²¹

Närhet till idrottsanläggningar är viktigt i detta sammanhang. Dels kan god tillgänglighet vara en trygghetsfaktor, då det ska kännas tryggt för både pojkar och flickor att ta sig till och från anläggningen. En annan viktig aspekt är att förutsättningarna kan variera bland barn och unga, inte minst med avseende på möjligheten för barn och unga att få skjuts från familj och vänner till träningar och tävlingar. Därför kan det finnas skäl att särskilt beakta tillgängligheten till idrottsanläggningar i områden som är relativt mindre socioekonomiskt välmående.

I Kulturskolan är mönstret det motsatta jämfört med idrotten med en högre andel flickor än pojkar – i både Järfälla och i riket som helhet är andelen flickor 6-19 år i Kulturskolan strax över 60 procent av samtliga elever på Kulturskolan.²² Det är dock betydligt större skillnader med hänsyn till socioekonomi och bakgrund. I Järfälla har 42 procent av befolkningen utländsk bakgrund i åldrarna 6-19 år, men gruppen avser endast 29 procent av eleverna på Kulturskolan år 2021. Andel barn med högutbildade föräldrar var 64 procent av befolkningen i Järfälla kommun, men de utgjorde hela 86 procent av deltagarna på Kulturskolan. Mönstret är liknande i riket som helhet.²³ Även inom Kulturskolan, som i idrottsrörelsen, finns det utmaningar med att få ett jämlikt deltagande i befolkningen. Det krävs många åtgärder för att få ett mer jämlikt deltagande. Exempel är förbättrad tillgänglighet i områden där deltagandet är lågt, föräldrars ekonomiska möjligheter att kunna finansiera barnens deltagande, kursutbudets bredd och djup för att nå olika grupper i samhället samt informationsinsatser.

På folkbiblioteken sker regelbundet kulturaktiviteter för besökare i alla åldrar. Även språkcaféer, med möjlighet att öva på svenska i grupp, och hjälp till en ökad digital inkludering för alla medborgare genomförs. Biblioteken har en viktig lagstiftad roll att vara just tillgänglig för alla, med fokus på barn och ungdomar, nationella minoriteter, personer med annat modersmål än svenska samt personer med funktionsnedsättning.

²⁰ Riksidrottsförbundet, Idrotten i siffror 2021.

²¹ Dartsch, C. Norberg, J. Faskunger, J. (Ed) (2018) Resurser, representation och "riktig" idrott, om jämställdhet inom idrotten. Centrum för idrottsforskning 2018:2

²² Kolada.se.

²³ Kulturrådet.

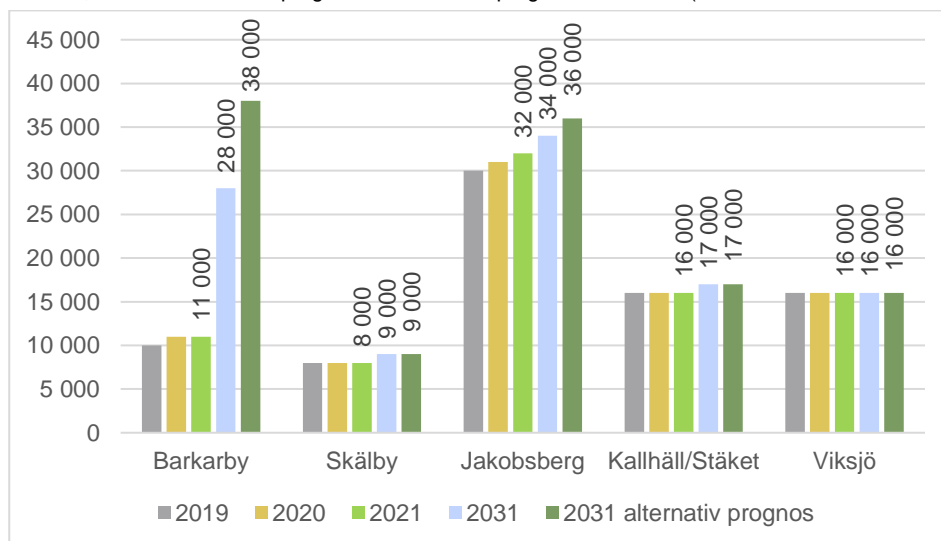
4. Befolkning och befintligt utbud

4.1 Befolkningsutveckling

Antalet invånare i Järfälla kommun var 83 170 år 2021. Enligt den senaste byggbaserade prognosen, från september 2022, förväntas befolkningen öka till 103 163 personer fram till år 2031. Det motsvarar en ökning på 24 procent och en genomsnittlig årlig ökning på cirka 2 000 individer. Tidigare under året presenterades en mer offensiv byggbaserad prognos som då landade i totalt 116 959 individer år 2031. Skillnaderna mellan de två prognoserna gäller framför allt Barkarby-området och i viss mån även Jakobsberg (se avsnitt 1.2.2 för beskrivning av befolkningsprognoserna).

Befolkningsökningen enligt det lägre scenariot bedöms vara som störst i Barkarby (146 procent). Mindre ökning förväntas i Skälby (11 procent), Jakobsberg (6 procent), Kallhäll/Stäket (2 procent) och som lägst i Viksjö (0,5 procent). I antal innebär det en ökning från cirka 11 till 28 tusen invånare i Barkarby, från 8 till 9 tusen invånare i Skälby, 32 till 34 tusen invånare i Jakobsberg, 16 till 17 tusen invånare i Kallhäll medan befolkningen i Viksjö prognostiseras fortsatt uppgå till cirka 16 tusen individer.

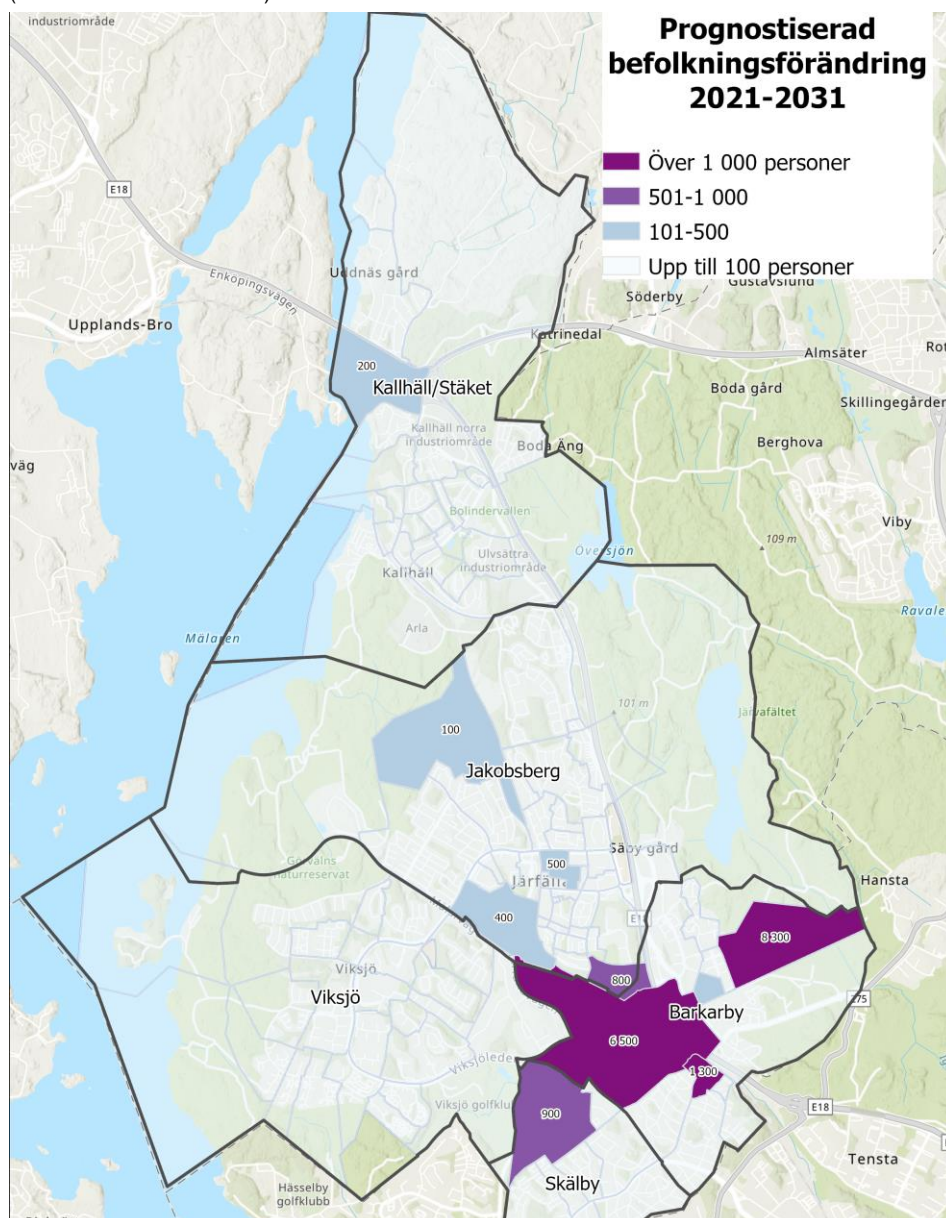
Figur 3 Befolkningen i Järfälla kommuns olika kommundelar (exklusive restförda) avrundat till jämna tusental, år 2019-2021 samt prognos och alternativ prognos för år 2031 (Källa: SCB och Statisticon)



År 2021 var andelen barn och unga (7–20 år) av befolkningen som störst i Skälby (24 procent), följt av Viksjö (20 procent), Jakobsberg (16 procent), Barkarby (15 procent) och Kallhäll/Stäket (15 procent). Enligt prognosen förväntas befolkningsammansättningen i respektive kommun del vara förhållandevis likartade år 2031.

I Barkarby förväntas en ökning från cirka 1 700 barn och unga år 2021 till cirka 4 300 barn och unga år 2031. Mindre antalsmässiga förändringar förväntas äga rum i Skälby och Kallhäll/Stäket där det idag bor ungefär 2 000 respektive 2 500 barn och unga. I Viksjö prognostiseras en marginell nedgång i antalet barn och unga, från 3 200 individer år 2021 till 3 100 individer år 2031. I Jakobsberg beräknas en ökning från 5 200 individer till 5 600 individer.

Figur 4 Prognostiserad befolkningsförändring 2021-2031 i antal individer per NYKO6-område.
(Källa: SCB och Statisticon)

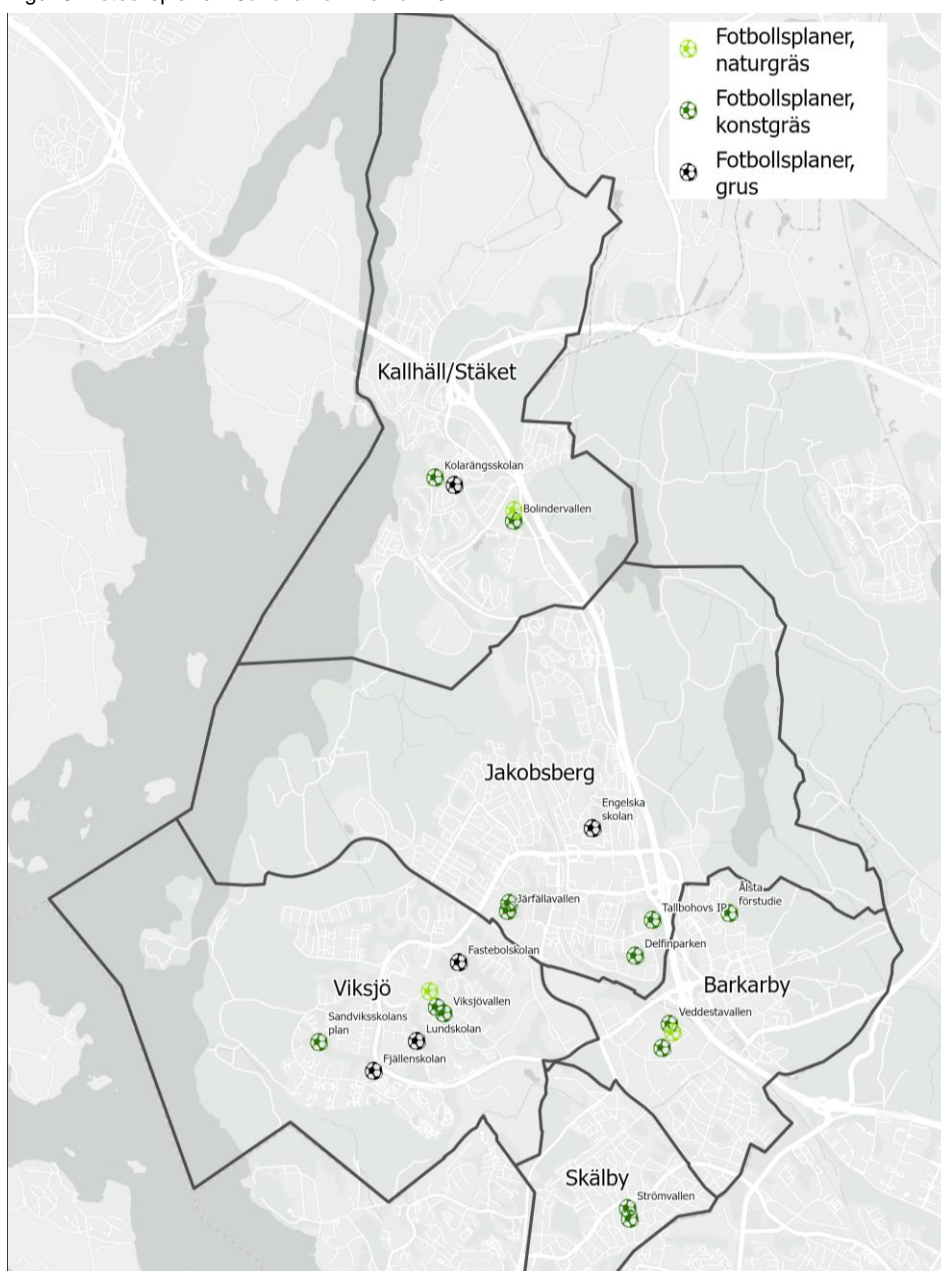


4.2 Fotbollsplaner

Fullstora elvaspelsplaner på natur- eller konstgräs finns på sju olika platser i kommunen, vid Strömudden i Skälby, Veddestavallen i Barkarby, Viksjövallen och Sandviksskolan i Viksjö, Järfällavallen och Tallbohov i Jakobsberg, samt Bolindervallen i Kallhäll. Veddestavallen är tänkt att avvecklas i takt med att ytorna behöver användas till annat när kommunen expanderar. Några ersättningsytor har ännu inte fastställts vid tidpunkten för denna studie.

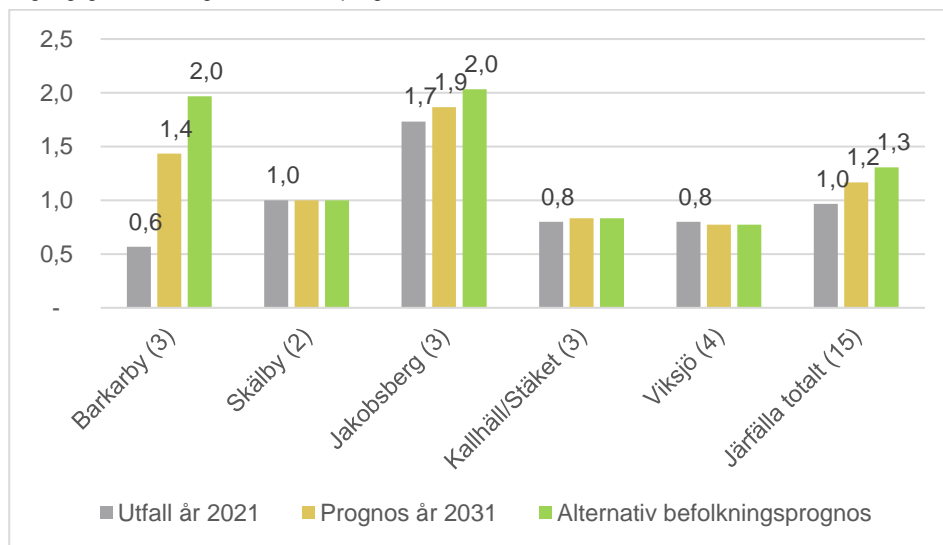
I Kallhäll finns Kolarängsskolans bollplan med utrymme upp till niospelsplaner. Mindre konstgräsplaner finns även vid Viksjövallen, Strömudden, Veddestavallen och vid Delfinparken i Jakobsberg.

Figur 5: Fotbollsplaner i Järfälla kommun år 2021.



I följande diagram redovisas antalet barn och unga (7-20 år) i kommunen år 2021 per konst- eller naturgräsplan, det vill säga utan hänsyn till grusplaner. I sammanställningen inkluderas dock mindre sju- och niospelsplaner. De mittersta staplarna i respektive jämförelse avser en prognos för befolkningsutvecklingen till år 2031. Prognosen tar ingen hänsyn till att fotbollsplaner eventuellt kommer att försvinna eller tillkomma. Inom parentes redovisas antalet fotbollsplaner som ingår i sammanställningen. Den alternativa befolkningsprognosen är mer offensiv för framför allt Barkarby-området, och i viss mån även för Jakobsberg.

Figur 6 Antalet barn och unga (7-20 år) i tusental per konst- eller naturgräsplan enligt senast tillgängliga befolkningsstatistik och prognoser för år 2031.

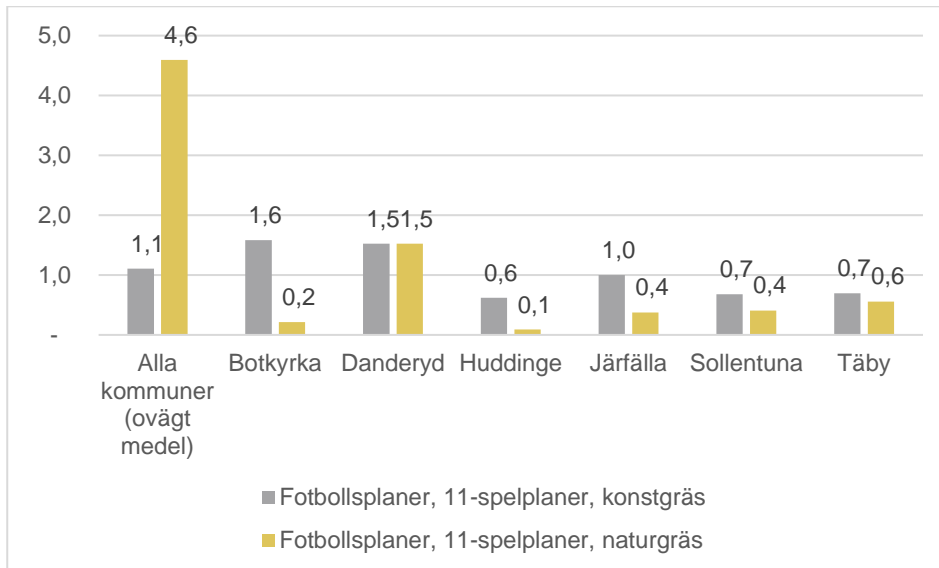


Enligt nuvarande nyckeltal går det cirka 970 barn och unga per konst- eller naturgräsplan i kommunen totalt. I Jakobsberg, med sina tre konstgräsplaner men samtidigt en relativt tät bebyggelse uppgår nyckeltalet till 1,7. Nyckeltalet är som lägst i Barkarby, tack vare de tre fotbollsplaner som ännu finns kvar vid Veddestavallen. Om anläggningen ersätts med tre nya fotbollsplaner stiger nyckeltalet till 1,4 år 2031 givet den prognostiserade befolkningsutvecklingen.

I den nationella statistiken (kolada.se) redovisades 11 fullstora konst- eller naturgräsplaner i Järfälla år 2019. Det gav ett nyckeltal om 1,4 fullstora fotbollsplaner per tio tusen invånare. Jämfört med ett ovägt medeltal av alla kommuner i Sverige (5,5) är det lågt.

Inom Stockholmsregionen finns exempel på kommuner både med fler och färre antal fullstora fotbollsplaner per invånare. I Huddinge redovisades 0,7 fullstora fotbollsplaner per tio tusen invånare år 2019. Även i Sollentuna och Täby var nyckeltalet något lägre jämfört med Järfälla, 1,2 respektive 1,3. I jämförelse med Botkyrka och Danderyd är motsvarande nyckeltal däremot högre, 1,9 respektive 3,4.

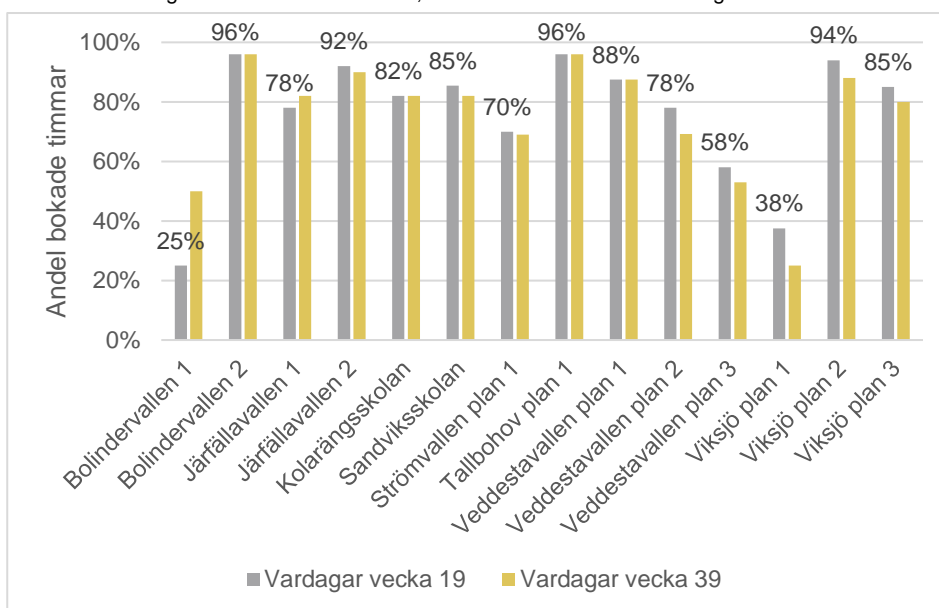
Figur 7: Antal fullstora fotbollsplaner per kommun och 10 000 invånare år 2019. Källa: Riksidrottsförbundet/Kolada.



Nyttjandegraden skiljer sig något från en fotbollsplan till en annan, men även beroende på säsong, veckodag, och tid på dygnet. Fredagskvällar är i allmänhet inte lika populära, ej heller den sista timmen av den bokningsbara tiden.

I nedanstående figur redovisas antalet bokade timmar i förhållande till antalet öppna timmar över totalt två mätveckor under året, helger exkluderade. Lägst beläggning, under 50 procent, noterades vid naturgräsplanerna i Viksjö respektive vid Bolindervallen i Kallhäll. På många andra håll var beläggningen bland bokningsbara timmar betydligt högre.

Figur 8 Andelen bokade timmar av öppna tider under våren och hösten 2022 på fotbollsplaner med konst- eller naturgräs. Källa: Järfälla Kultur-, demokrati- och fritidsförvaltningen.

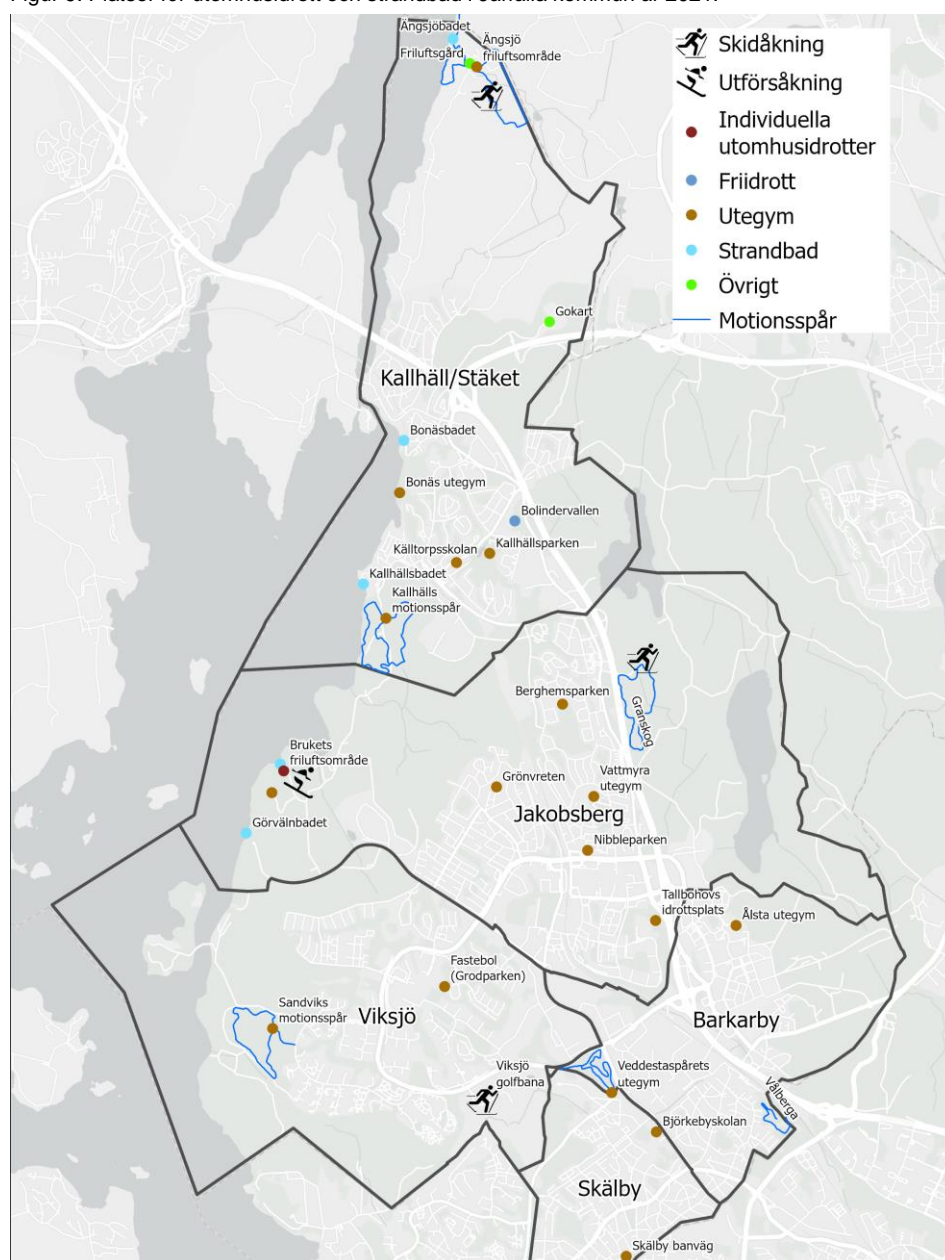


4.3 Övriga utomhusidrotter och strandbad

Det finns två utpekade friluftsområden i kommunen, uppe i Ängsjö i norra delen av kommunen och vid Bruket i närheten Görvälns slott. Där finns det även en alpin skidbacke och ett mountainbikespår. Motionsspår finns även i södra delarna av Kallhäll, vid Granskog i anslutning till Järvafältet, vid Sandvik i västra delen av Viksjö, och vid Veddesta och Vålberga i södra delarna av Barkarby. Två av motionsspåren, Ängsjö och Granskog, har skidspår på vintern. Även på Viksjö golfbana anordnas skidspår.

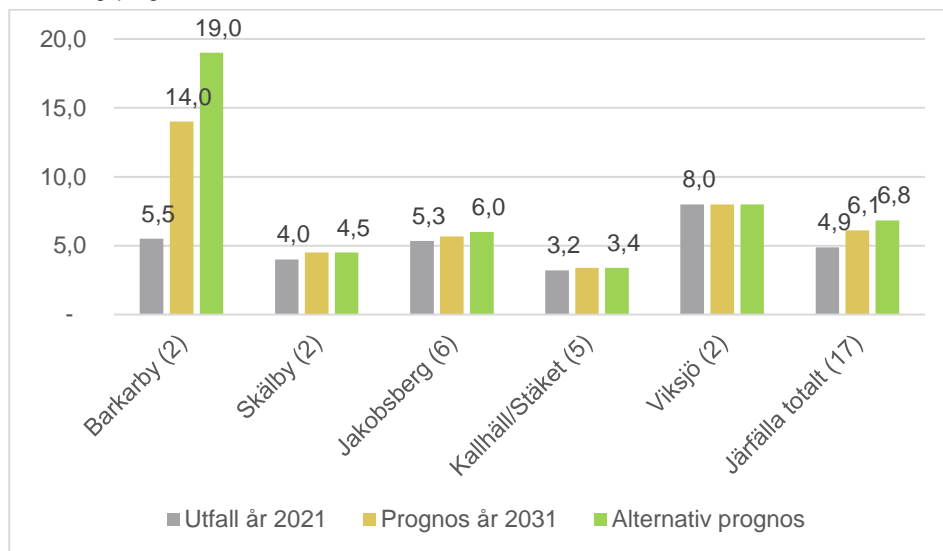
Friddrott bedrivs på Bolindervallen i Kallhäll. I Stäket finns en Gokart-anläggning. Utöver strandbad på nämnda friluftsområden finns ytterligare tre strandbad varav två i Kallhäll.

Figur 9: Platser för utomhusidrott och strandbad i Järfälla kommun år 2021.



I följande diagram redovisas antalet invånare i kommunen år 2021 per utegym. Prognosen tar ingen hänsyn till att anläggningar eventuellt kommer att försvinna eller tillkomma. I parentes redovisas det antal utegym som ingår i sammanställningen. Kultur-, demokrati- och fritidsförvaltningen ansvarar för vissa anläggningar, i andra fall ligger ansvaret inom området Park och gata.

Figur 10. Antal invånare i tusental per utegym enligt senast tillgängliga statistik och befolkningsprognoser för år 2031.



I Järfälla totalt går det idag knappt fem tusen invånare per utegym. I Kallhäll och Stäket är tätheten något högre, med ett lägre nyckeltal på ungefär tre tusen invånare per utegym, baserat på de fem utegym som finns i området. Åt andra hållet är tätheten betydligt glesare i Viksjö. Två utegym ger där ett nyckeltal på ungefär åtta tusen invånare per utegym.

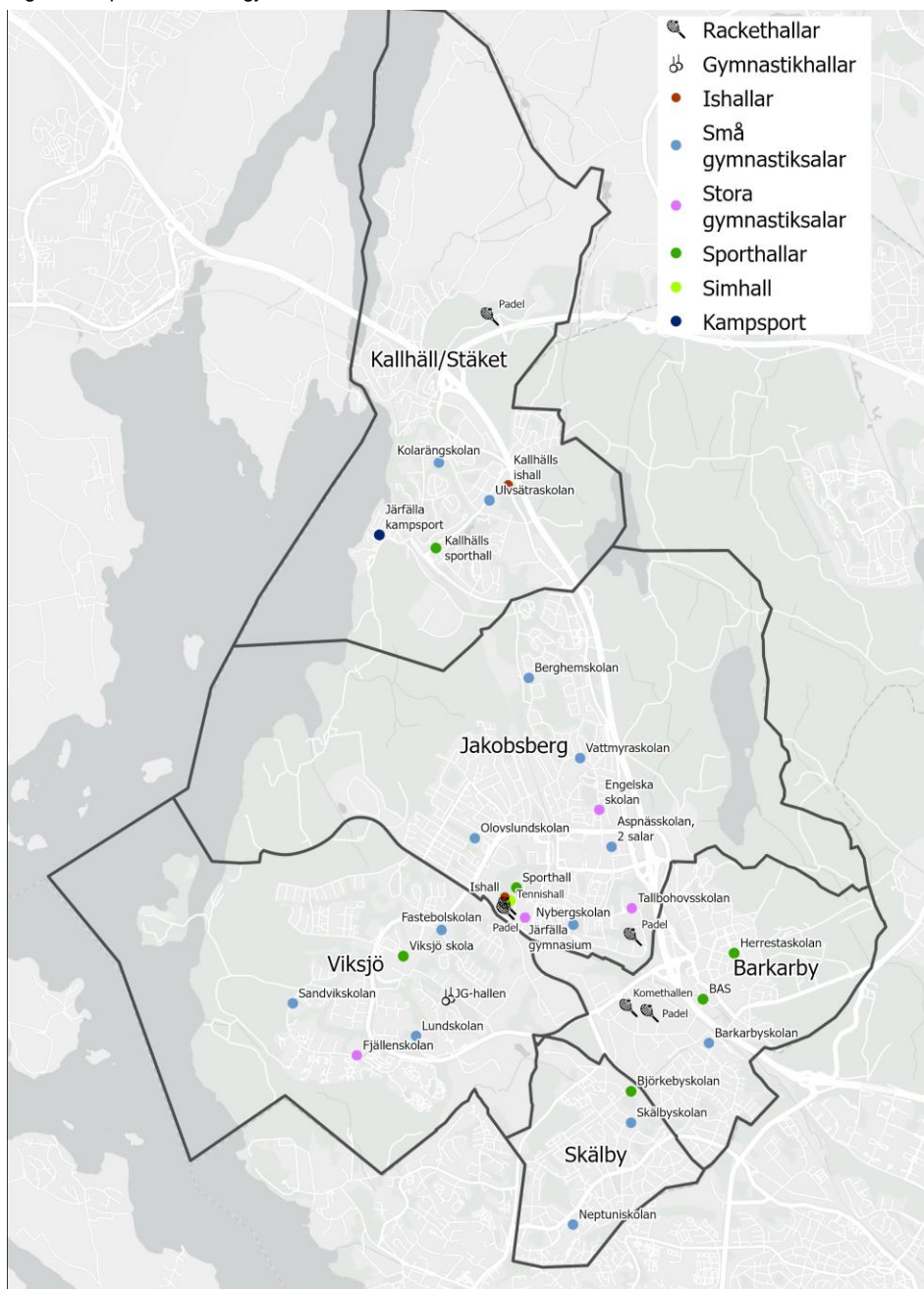
Om inga ytterligare anläggningar tillkommer bedömer prognosen att Viksjö kommer att passeras av Barkarby som i så fall skulle få uppskattningsvis fjorton tusen invånare per utegym år 2031. För att bibehålla dagens täthet skulle det krävas ytterligare tre utegym i Barkarby.

4.4 Lokaler för inomhusidrott

En ishall finns i Kallhäll och en i södra Jakobsberg i anslutning till en simhall. I Viksjö finns JG-hallen som drivs av Järfällagymnasterna. Racketsporter utövas mestadels i södra Jakobsberg och västra Barkarby men det finns även en padelhall i Stäket. Till övriga sporthallar räknas Björkebyskolan i Skälby, Herrestaskolan och BAS Barkarby, Viksjö skola, samt sporthallarna i Kallhäll och Jakobsberg. Tre stora gymnastiksalar finns i Jakobsberg och en i Viksjö.

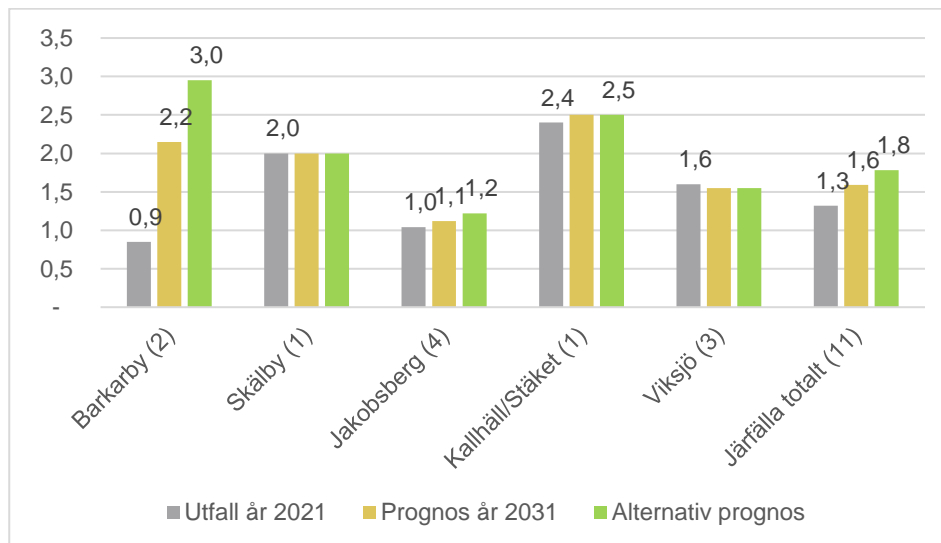
Komethallen, som främst är en viktig anläggning för badminton med cirka 8 banor, kommer att avvecklas som följd av exploateringen i Veddesta.

Figur 11: Sporthallar och gymnastiksalar i Järfälla år 2021.



I följande diagram redovisas antalet barn och unga (7-20 år) i kommunen år 2021 per gymnastiksal eller sporthall. I sammanställningen ingår enbart stora gymnastiksalor och sporthallar inklusive JG-hallen. De två högra staplarna i respektive jämförelse avser prognoser för befolkningsutvecklingen till år 2031. Prognosen tar ingen hänsyn till att lokaler eventuellt kommer att försvinna eller tillkomma. I parentes redovisas antalet salor och hallar som ingår i sammanställningen.

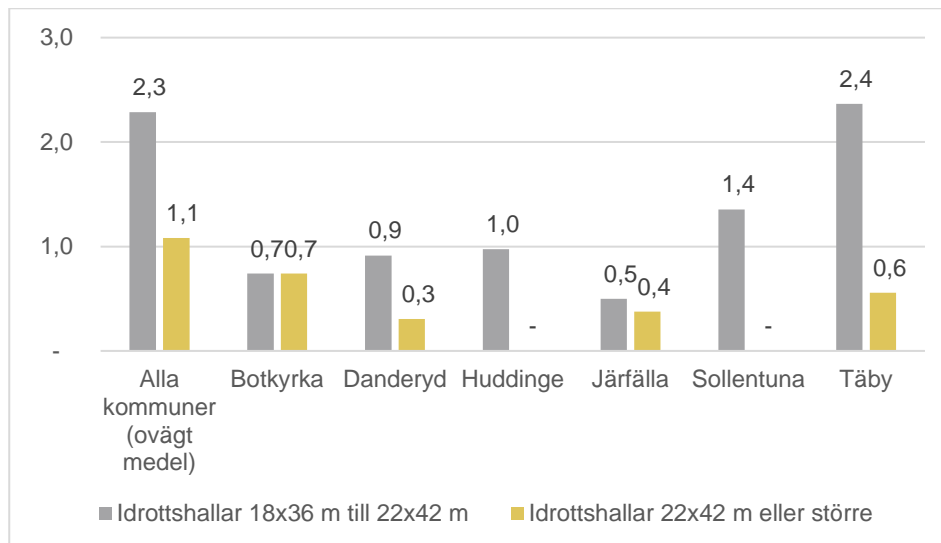
Figur 12: Antalet barn och unga (7-20 år) i tusental per antal stora gymnastiksalor och sporthallar enligt senaste tillgängliga statistik och befolkningsprognos för år 2031.



I nuläget går det cirka 1 300 barn och unga per stor gymnastiksal/sporthall i kommunen, med en förhållandevis jämn geografisk spridning. Enligt prognosen skulle det dock ske mer än en fördubbling av antalet barn och unga per gymnastiksal/sporthall i Barkarby om det inte med befolkningstillväxten samtidigt tillkommer ytterligare stora gymnastiksalor eller sporthallar i området. Proportionellt sett skulle det i så fall krävas ytterligare två eller tre stora gymnastiksalor eller sporthallar i området för att bibehålla dagens relativa tillgänglighet jämförelse med antalet barn och unga.

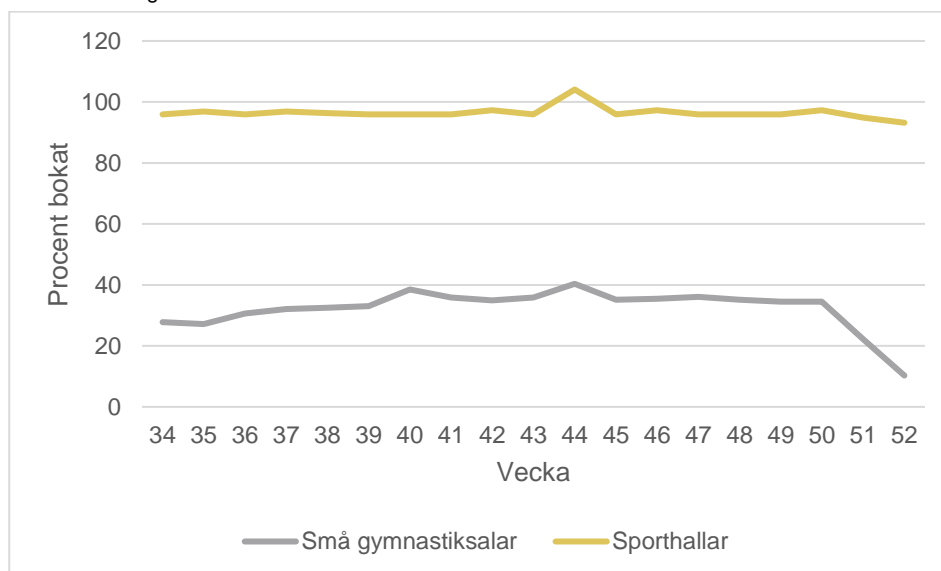
I följande diagram redovisas tillgången till idrottshallar från den nationella statistiken år 2019, i jämförelse med andra kommuner. I denna jämförelse räknas endast tre idrottshallar i Järfälla som fullstora (Jakobsberg, Kallhälls och Viksjo sporthall), medan fyra räknas som mellanstora.

Figur 13 Antalet idrottshallar per kommun och 10 000 invånare år 2019. Källa: Riksidrottsförbundet/Kolada.



Det finns generellt ett större tryck på större lokaler jämfört med minde. I följande diagram, avseende beläggningsgraden under hösten 2021, illustreras skillnaden i mängden bokningar av små gymnastiksalar respektive sporthallar.

Figur 14 Beläggningsgrad i små gymnastiksalar (14 stycken) kontra sporthallar (4 stycken) under hösten 2021 måndag – fredagar mellan kl 17 och 23. Källa: Järfälla Kultur-, demokrati- och fritidsförvaltningen.

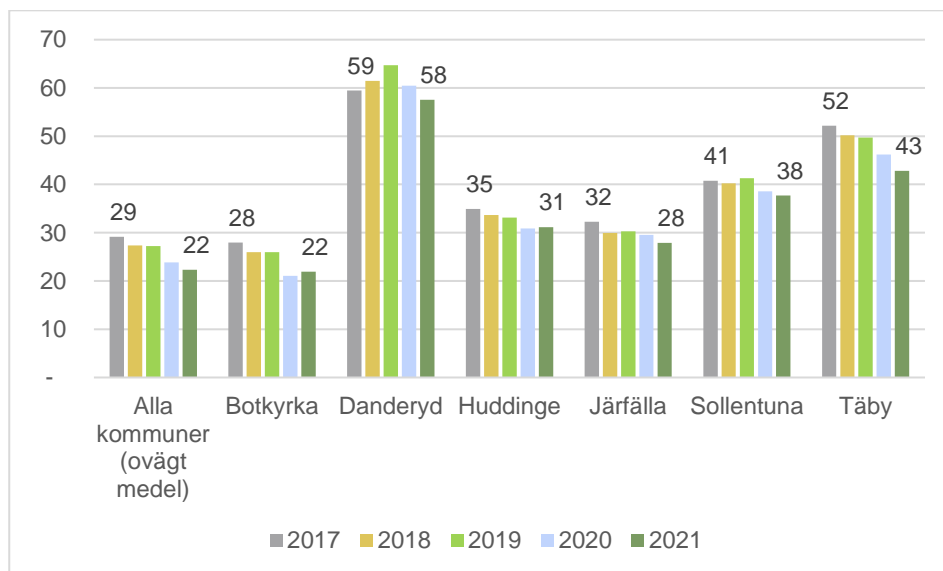


4.5 Deltagartillfällen i idrottsföreningar med statligt LOK-stöd

Ett vanligt förekommande nyckeltal vid jämförelser över tid och mellan kommuner är antalet deltagartillfällen i idrottsföreningar med statligt lokalt aktivitetsstöd (LOK-stöd). Statistiken över LOK-stöd avser åldrarna 7–20 år. Den ska inte förväxlas med det kommunala aktivitetsstöd som Järfälla ger till föreningar som tillhör en riksorganisation med syftet att stimulera till idrotts- och fritidsaktiviteter för barn och ungdom. Kommunen ger även lokalbidrag (driftbidrag) till föreningar med barn- och ungdomsverksamhet som hyr eller äger egna lokaler. För att kunna göra jämförelser med riket och närliggande kommuner används här statistiken med avseende på det statliga lokala aktivitetsstödet.²⁴

I Järfälla summerades det till totalt 28 deltagartillfällen per invånare i åldersgruppen 7–20 under år 2021. Det innebär en minskning med 4 deltagartillfällen jämfört med år 2017. En liknande minskning kan observeras på en mer övergripande nivå i riket totalt, och även i ett flertal av de andra kommunerna i Stockholms län. Jämfört med ett genomsnitt av nyckeltalen bland alla kommuner i Sverige ligger Järfälla på en något högre nivå, 28 jämfört med 22 deltagartillfällen. Järfällas nyckeltal är något lägre än Huddinges (31), Sollentunas (38), Täbys (43) och Danderyds (58) men något högre än Botkyrkas (22). Det kan finnas olika anledningar till att antalet deltagartillfällen varierar mellan kommunerna. Det kan bland annat bero på skillnader i bakgrund och socioekonomi i befolkningen samt skillnader i tillgänglighet till anläggningar.

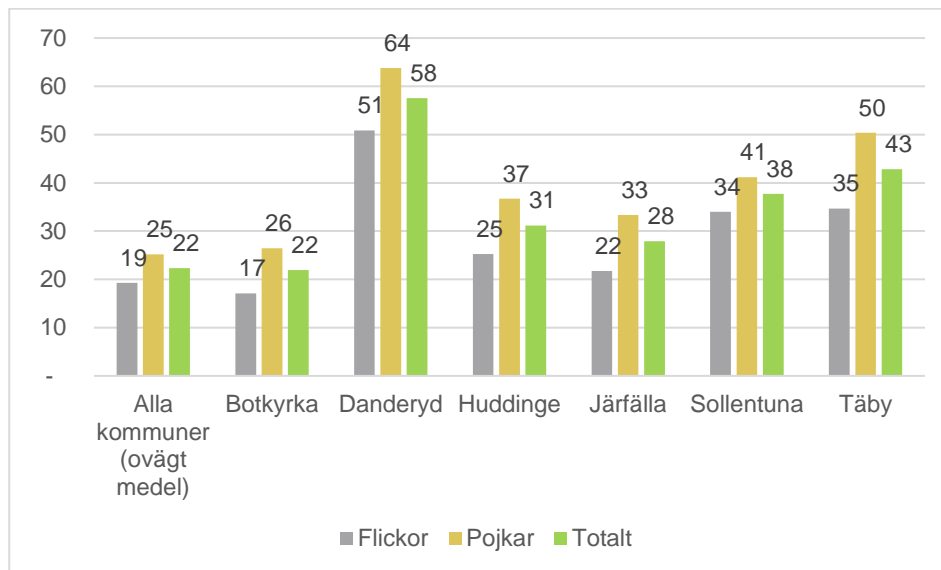
Figur 15 Antal deltagartillfällen i idrottsföreningar per invånare i åldersgruppen 7-20 år. Källa: Riksidrottsförbundet/Kolada.



²⁴ Nyckeltalen avser antal deltagartillfällen i LOK-stödsberättigade idrottsföreningar under året, dividerat med antal invånare den 31/12. Deltagartillfällen är summan av antalet närvarande deltagare i av RF godkända sammankomster för vilken föreningen sökt LOK-stöd (Statligt lokalt aktivitetsstöd). En sammankomst är en ledarledd gruppaktivitet inriktad mot föreningens idrottsliga verksamhet.

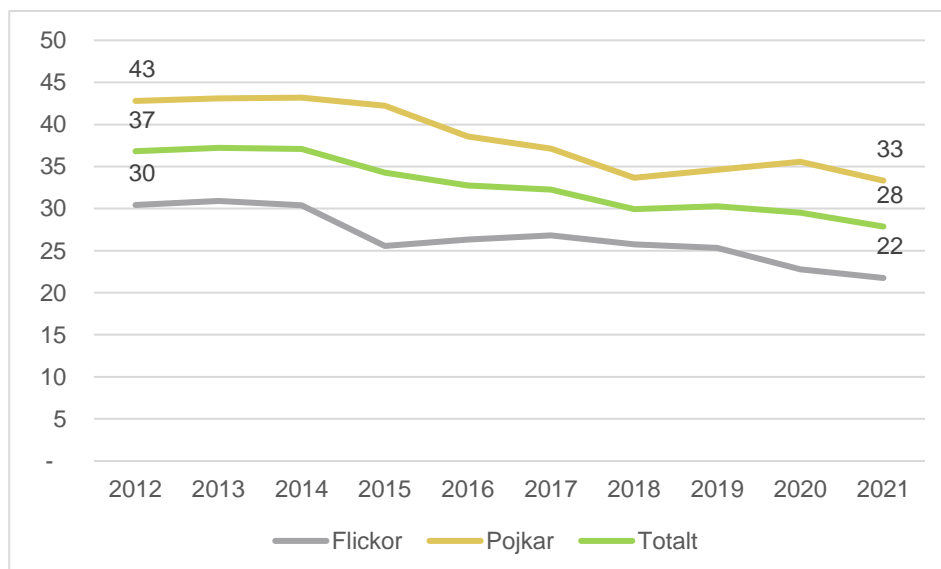
Antalet deltagartillfällen är vanligen lägre bland flickor än bland pojkar. Det gäller inte bara i Järfälla utan även i riket totalt, och bland närliggande kommuner. År 2021 summerades till 22 deltagartillfällen bland flickor i Järfälla och 33 deltagartillfällen bland pojkar. I båda fallen ligger Järfälla något över genomsnittet av motsvarande nyckeltal bland alla kommuner i Sverige, som uppgår till 19 respektive 25 deltagartillfällen bland flickor respektive pojkar.

Figur 16 Antal deltagartillfällen i idrottsföreningar per invånare i åldersgruppen 7-20 år 2021. Källa: Riksidrottsförbundet/Kolada.



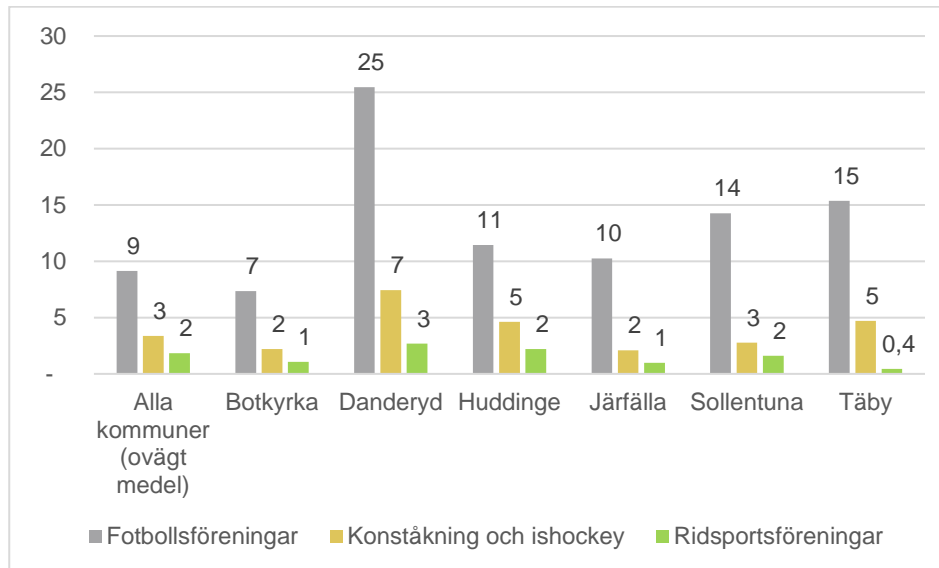
Över en tioårsperiod har antalet deltagartillfällen i Järfälla minskat såväl bland flickor som bland pojkar, från 30 respektive 43 år 2012 till den senaste noteringen 22 respektive 33 år 2021. Bland pojkar är läget något mera stabilt sett över den senaste femårsperioden. Under pandemiåret 2020 märktes en viss nedgång bland deltagandet hos flickor.

Figur 17 Antal deltagartillfällen i idrottsföreningar per invånare i åldersgruppen 7-20 år i Järfälla kommun över tid. Källa: Riksidrottsförbundet/Kolada.



Precis som i många andra kommuner dominerar fotbollsföreningarna deltagarstatistiken i Järfälla. År 2021 summerades antalet deltagartillfällen till cirka 10 per invånare i åldersgruppen 7-20 år. Det är något över rikssnittet bland Sveriges kommuner. Antalet deltagartillfällen i konståkning och ishockey (2) respektive ridsportsföreningar (1) är något lägre än de genomsnittliga nyckeltalen bland alla kommuner i Sverige, 3 respektive 2.

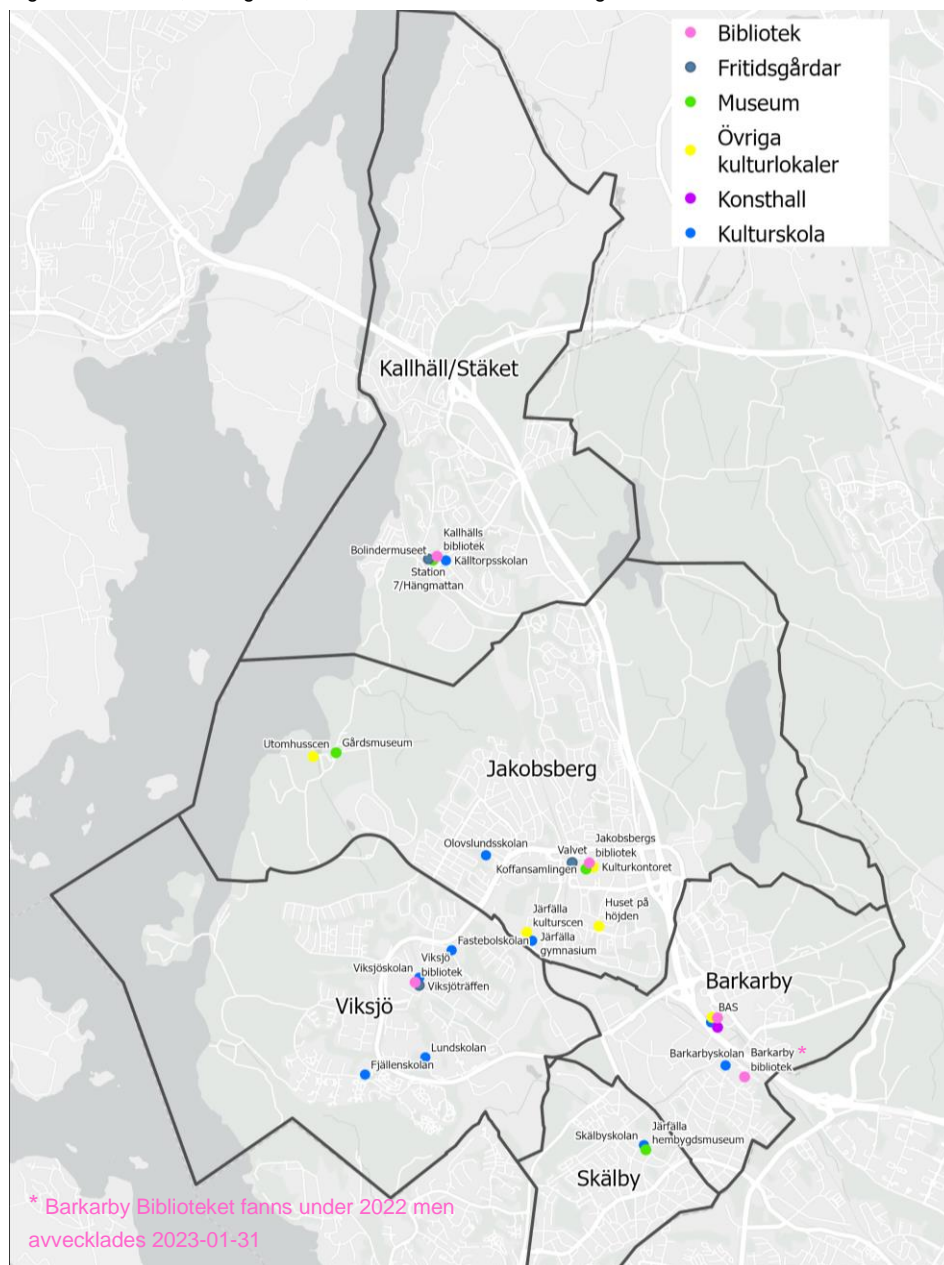
Figur 18 Antal deltagartillfällen i idrottsföreningar per invånare i åldersgruppen 7-20 år i Järfälla kommun år 2021. Källa: Riksidrottsförbundet/Kolada.



Enligt den senaste statistiken över tillgången till fotbollsplaner, idrottshallar och ishallar ligger Järfälla något under riksgenomsnittet bland Sveriges kommuner, med totalt 11 fotbollsplaner och 7 idrottshallar större än 18x36 meter.

4.6 Övergripande om bibliotek, fritidsgårdar och kulturlokaler

Figur 19: Bibliotek, fritidsgårdar, Kulturskolans lokaler och övriga kulturlokaler i Järfälla år 2021.

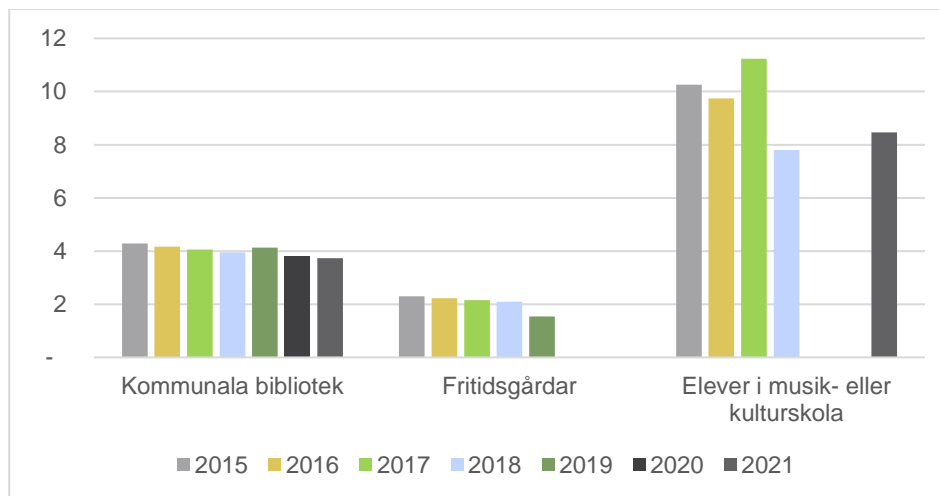


Närheten till Kulturskola bedöms vara god i hela kommunen förutom i Stäket. Cirka 98 procent av Järfällas befolkning har högst 1,5 km gångavstånd. För fritidsgårdar är motsvarande andel 68 procent. Det är framför allt invånare i Skälby, Stäket och Barkarby som har längre avstånd till fritidsgårdar. Cirka 76 procent av Järfällas befolkning har högst 1,5 km gångavstånd till ett bibliotek.

Invånare i Skälby, Stäket samt delar av västra och norra Jakobsberg har större avstånd till bibliotek.²⁵

I Jämförelse med år 2015 noteras en svagt sjunkande trend i såväl antalet anställda vid kommunala bibliotek som antalet fritidsgårdar i förhållande till befolkningens storlek, vilket kan förknippas med en pågående befolkningstillväxt. Andelen elever i musik- och kulturskola var cirka 10-11 procent under åren 2015-2017 varefter den sjönk till 8 procent år 2018. Det motsvarar i stort sett samma nivå som år 2021.

Figur 20 Utvecklingen i Järfälla över tid av andelen elever i Kulturskola, samt antalet fritidsgårdar och antalet anställda vid kommunala per 10 000 invånare. Källa: Kolada.

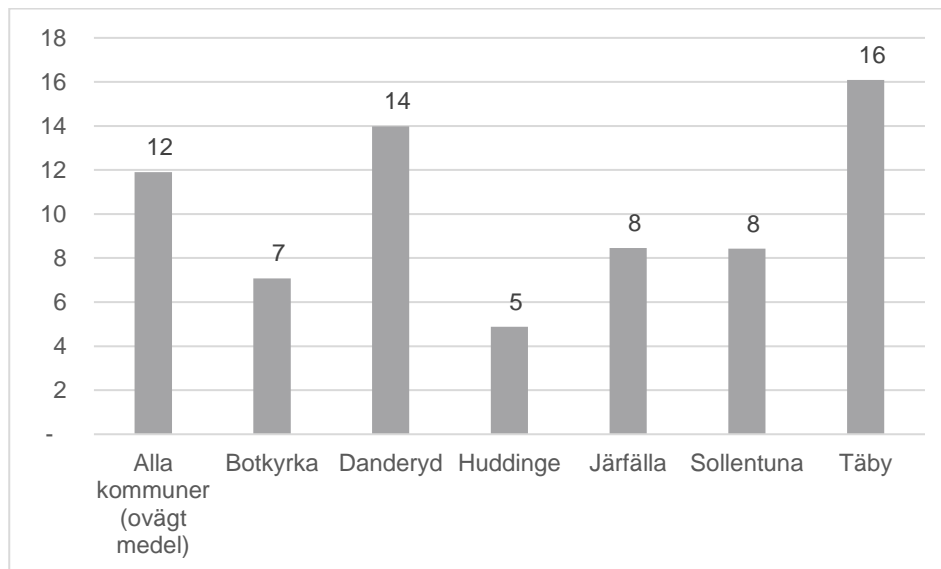


²⁵ Underlag till översiktsplan – NULÄGESANALYS. Utkast 2022-09-23. Järfälla kommun.

4.7 Kulturskola och kulturlokaler

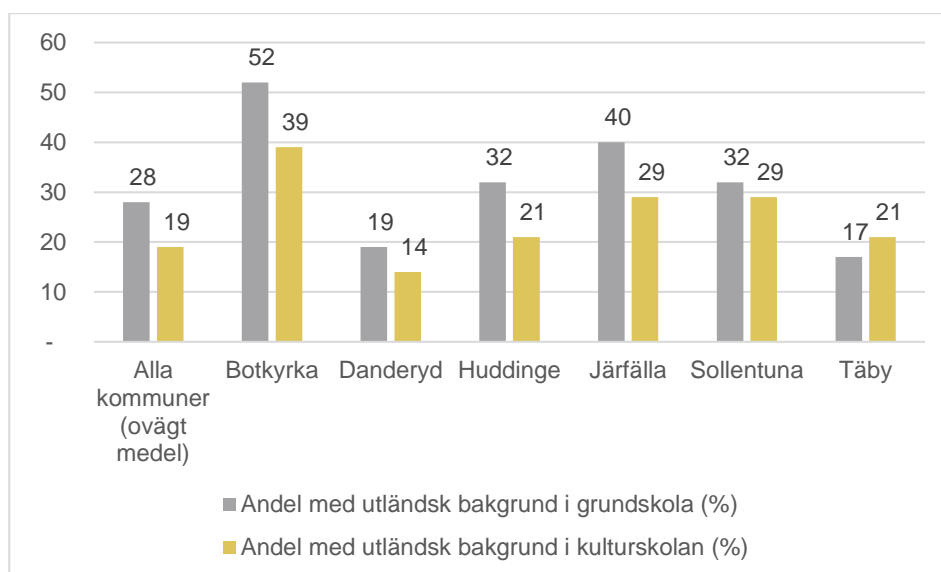
Andelen elever i musik- och kulturskola (8 procent), är lägre i Järfälla än i Danderyd (14) och Täby (16) och riksgenomsnittet bland Sveriges kommuner (12), men högre än i Botkyrka (7), Huddinge (5) och Sollentuna (8).

Figur 21 Elever i musik- eller kulturskola, 6-19 år, andel (%) år 2021. Källa: Kolada.



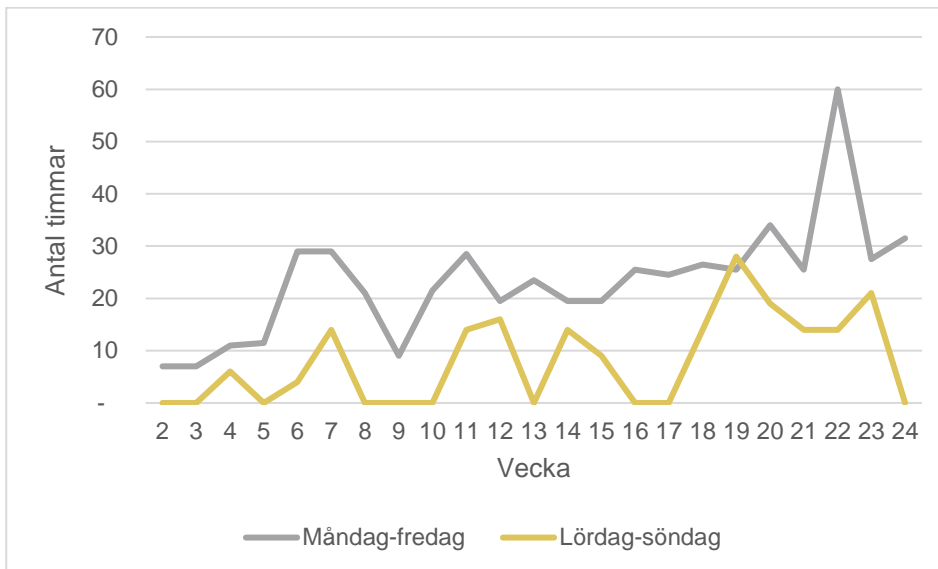
Andelen elever med utländsk bakgrund är högre i grundskolan jämfört med Kulturskolan i många av Sveriges kommuner. I Järfälla är andelen 40 procent i grundskolan och knappt 30 procent i Kulturskolan. Det är ett glapp som är jämförbart med motsvarande skillnad i Sollentuna, dock inte i Täby.

Figur 22 Elever med utländsk bakgrund i kultur- respektive grundskola år 2021. Källa: Kolada/Kulturrådet.



Under våren 2022, under pågående pandemirestriktioner, bokades Järfälla kulturscen i genomsnitt cirka 20 timmar i veckan måndag-fredag, vilket motsvarar cirka 4 timmar om dagen. Under samma tidsperiod bokades kulturscenen under 13 av 23 möjliga veckoslut. Den genomsnittliga bokningstiden per uppbokad helg var drygt 14 timmar.

Figur 23 Antalet bokade timmar Järfälla kulturscen under våren 2022. Källa: Järfälla Kultur-, demokrati- och fritidsförvaltningen.

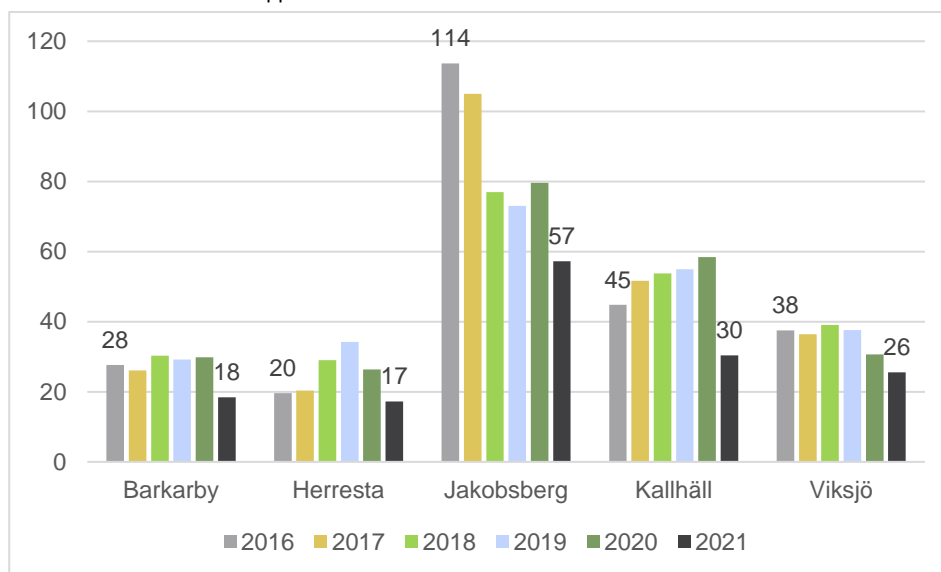


4.8 Bibliotek

Det finns bibliotek i Kallhäll, Jakobsberg, Viksjö och Barkarby men inte i Skälby. Där finns heller inte något naturligt centrum. Det gamla biblioteket i Barkarby stängde den 31/1 2023.

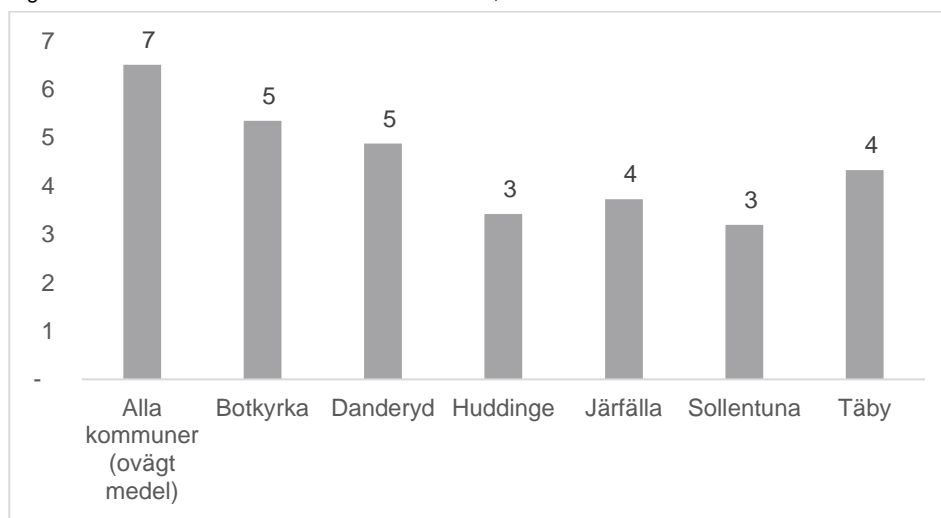
Antalet registrerade biblioteksbesök under ordinarie öppethållande var något lägre under pandemiåret 2021 jämfört med tidigare år i kommunens bibliotek.

Figur 24 Antal besök per ordinarie öppethållande timme i Järfällas bibliotek under de senaste sex åren. Källa: Verksamhetsrapport 2021 Järfälla bibliotek.



Antalet anställda vid kommunala bibliotek är lägre i Järfälla jämfört med riksgenomsnittet sett till befolkningens storlek bland Sveriges kommuner. Det är även lägre i jämförelse med Botkyrka, Danderyd och Täby, men samtidigt något högre än i Huddinge och Sollentuna.

Figur 25 Anställda vid kommunala bibliotek år 2021, antal/10 000 inv. Källa: Kolada.

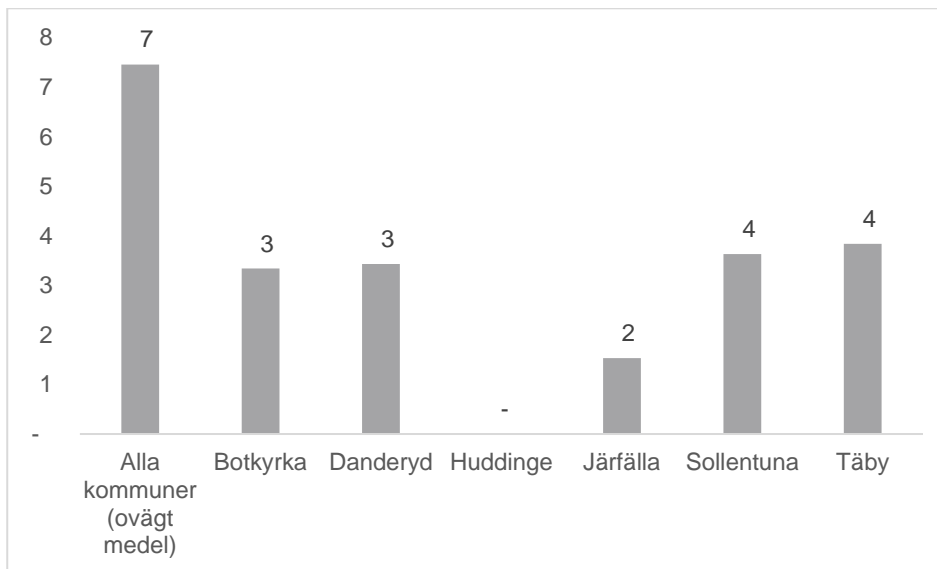


4.9 Fritidsgårdar

Totalt tre fritidsgårdar, en i Viksjö, en i Kallhäll och en i Jakobsberg, innebär att det idag saknas fritidsgård både i Barkarby och Skälby. Antalet barn och unga i åldrarna 7-20 år i Barkarby och Skälby uppgår idag till knappt 4 000, vilket är fler än i såväl Viksjö som Kallhäll. Till år 2031 prognostiseras antalet växa till drygt 6 000.

I jämförelse med andra kommuner i Stockholms förorter (Botkyrka, Danderyd, Sollentuna och Täby) ligger Järfälla relativt sett lågt vad gäller antalet fritidsgårdar/ungdomsgårdar. Nyckeltalet från år 2019 hänvisar i detta fall till tre aktiva fritidsgårdar i kommunen. Det stämmer väl överens med det rådande nuläget, med en fritidsgård i Viksjö, en i Kallhäll och en i Jakobsberg.

Figur 26 Fritidsgårdar/ungdomsgårdar, antal/10 000 inv. 0-18 år, år 2019. Källa: Kolada.



5. Samtal om lokaler och anläggningar – aktuella och kommande behov

Detta avsnitt baseras på en intervjustudie där totalt 14 intervjuer genomförts med representanter från kultur-, demokrati- och fritidsförvaltningen olika verksamhetsområden samt nyckelpersoner inom plan och exploatering.

5.1 Fritidsgårdar och möteslokaler

Kommunen bedriver fritidsaktivitet kopplat till tre fritidsgårdar, i Jakobsberg, Viksjö och Kallhäll. För ett antal år sedan kunde en fritidsgård samla upp emot fyra- till femhundra ungdomar på en och samma gång. Den nya typen av verksamhet är avsevärt mindre till sitt omfång, vilket hänger ihop med att det inte anses lämpligt att samla så många ungdomar samtidigt.

Det finns en brist i fråga om var de befintliga lokalerna ligger i kommunen. Framför allt området Barkarby och Skälby, som helt saknar fritidsgård, förväntas växa kraftigt under de kommande åren. Det är inte alltid så lätt att hitta lokaler som passar för fritidsverksamheten och dess omgivning. Ombyggnation av befintliga lokaler, exempelvis tidigare post- och bankkontor, kan ibland vara ett gångbart alternativ, om resurser och ytor för nybyggnation saknas. Fritidsgårdar upplevs ofta fungera bättre om de separeras från skolans lokaler, inte minst för att ge barn och unga en tydlig åtskillnad av den ena typen av verksamhet från den andra.

Generellt är det ont om stora lokaler i Järfälla för möten och föreningsträffar, medan tillgängligheten är relativt god på lokaler som rymmer 10-20 personer. I fråga om större lokaler kan man behöva vända sig till konferensanläggningar, aulor, kulturscener och sporthallar. I många fall, för att exempelvis ta kommunfullmäktigesalen i Jakobsberg som konkret exempel, har de större lokalerna en fast sittning, vilket innebär en bristande flexibilitet vad gäller möjligheterna till att utnyttja lokalen. Folkhögskolan i Jakobsberg tillhandahåller större mötesrum, även om det också kan vara en dyr lokal att hyra för föreningar. I vissa situationer har kommunen löst behovet av större samlingslokaler genom att sätta upp tält, med den fördelen att verksamheten då också syns tydligt i området.

Från andra delar av Sverige lyfts exempel på kreativt nyttjande av källarlokalerna i bostadshus, som även kan användas för föreningsaktivitet i bredare mening. Det finns också exempel på hyresgästföreningar som sitter på låsta lokaler, eller att hyresgästföreningarna inte längre utgör samma samlande kraft som

tidigare. Det kan ibland vara lättare för föreningen att låta lokalen stå tom, om man inte har kraft och förmåga att administrera en bredare användning av de befintliga lokaler som finns att tillgå.

5.2 Idrottsutövande

De flesta av dagens befintliga anläggningar uppvisar på det stora hela taget ett godtagbart skick. Befolkningsmässigt var antalet barn och unga i kommunen förhållandevis konstant under åren 1980-2010. Sedan några år tillbaka genomgår kommunen en betydande befolkningstillväxt. Det innebär utmaningar i fråga om tillgången på lokaler och anläggningar, vilket dock inte gäller riktigt alla typer av idrottslokaler. Det finns ett överskott på små gymnastiksalor i kommunen, som i många fall uppvisar en låg nyttjandegrad, på omkring 30-40 procent. För stora gymnastiksalor är situationen den omvända. Perspektivet är viktigt att ta med sig i fråga om planering av idrottssalar i nybyggda skolor.

Den pågående expansionen i kommunen för också med sig att vissa befintliga anläggningar kommer att försvinna, för att ytorna behöver användas till annat. Det gäller till exempel Veddesta idrottsplats. Möjligheten att försöka få till lämpliga ersättningsytor är fortfarande en öppen fråga samtidigt som det bedöms finnas ett växande behov som följd av befolkningstillväxten. I den aktuella detaljplanen berörs även vissa av kommunens nuvarande personallokaler samt en privatägd badmintonanläggning.

Tillgången på tomtyta är en väsentlig utgångspunkt i samband med anläggning och nybyggnation. Om resurserna är knappa kan det vara lätt att man då väljer att minska på idrottslokalernas storlek, eller att planera för fotbollsplaner på ytor som i grunden egentligen är för små. I planeringen behöver man ta hänsyn till såväl det omgivande säkerhetsområdet, och andra ytor såsom parkering, som anläggningens önskvärda storlek.

Närheten till bebyggelse är en viktig aspekt i fråga om eventuella klagomål på anläggningar från omgivningen. Men i praktiken behöver man ofta se till helheten, vad som finns på platsen idag, och hur stor kontrasten skulle bli. En befintlig skolgård kan i många fall befinna sig betydligt närmare befintlig bostadsbebyggelse än en helt tyst skogsdunge. Men i det förra fallet är de boende redan vana vid en del ljud från platsen, så avståndet i sig behöver inte vara helt avgörande.

Alla kommundelar är olika, med sina olika utmaningar, brister och tillgångar. I den nordligaste delen av kommunen, området kring Stäket, för att ta ett konkret exempel, finns friluftsområdet Ångsjö, men i övrigt i stort sett inga kommunala idrottsanläggningar.

Frågan om nya idrottshallar har uppmärksamrats även på det politiska planet. Exempelvis har specialhall för gymnastik samt ytterligare ishall diskuterats. Det rör sig i båda fallen om ytkrävande idrotter, även om man tar hänsyn till antalet aktiva brukare av anläggningarna.

Kommunen räknar idag till tre större idrottsområden, ett i Jakobsberg, ett i Kallhäll, och ett i det nya området i södra delen av Barkarbystaden. På vardera plats finns synergier mellan olika idrottsformer, i fråga om gemensamma serviceytor, parkeringar och omklädningsområden. Det är svårt att se vad som mer skulle kunna frigöras vad gäller områden av denna karaktär, om man inte tar ytor från handelsområden i anspråk. Däremot kan det vara en god idé att

försöka tänka strategiskt och nyscha dessa tre områden, för att åstadkomma bredd och lite olika funktion.

Kommunen behöver ta hänsyn till att olika idrottsföreningar är olika stora, och att olika föreningar är olika duktiga på att komma till tals och uttrycka sina behov. Det får inte bli ett allt för ensidigt fokus på (pojk)dominerande idrotter som fotboll och ishockey. I kommunen finns en nybyggd ridanläggning och en gymnastikhall. Den senare ägs av föreningen men med omfattande lokalstöd från kommunen. I båda fallen får föreningarna själva stå för en stor del av kostnaderna. Simhallen i Jakobsberg drivs av en privat aktör, Medley. Spontanidrottsplatser är i många fall bollspelsinriktade, vilket ofta attraherar killar i högre grad än tjejer.

Det finns ett väl fungerande regionalt samarbete kring idrottsanläggningar i storstockholmsområdet. Järfälla bidrar med en gokart-anläggning och medfinansierar en friidrottshall i Sollentuna. Många unga rör sig i praktiken fritt över regionens kommungränser. Det gäller inte minst gymnasieelever. För några år sedan studerade endast en tredjedel av kommunens gymnasieungdomar vid en skola i sin egen hemkommun. Idag har andelen ökat något, i takt med utbyggnaden av antalet studieplatser. Socioekonomiskt utsatta ungdomar tillbringar i högre grad sin fritid i närområdet. Bland vuxna är det ännu mer vanligt att man nyttjar idrottsanläggningar i andra kommuner än var man är bosatt.

I kommunen finns gott om naturreservat. Det innebär i vissa fall en utmaning för föreningslivet, genom att det finns strikta föreskrifter att förhålla sig till. Markytan blir därigenom begränsad för utomhussporter som mountainbike, klättring, skärmflygning, kanot, eller andra vattensporter.

Kommunen förvaltar för närvarande fem utomhusbad. Några av kommunens utomhusgym förvaltas av Kultur och fritid, medan andra förvaltas av Gatu och park. Kvaliteten på utegymmen är en viktig aspekt. Det kan bli en avvägning mellan att bygga många, eller tvärtom få men med högre kvalitet. Den upplevda kvaliteten handlar inte minst om bredd och storlek vad gäller de olika tränings- och rörelsemöjligheter som respektive utegym erbjuder.

5.3 Kulturlokaler och bibliotek

I skrivande stund finns fyra öppethållande bibliotek i kommunen:

- Biblioteket i BAS Barkarby
- (Barkarby bibliotek avvecklades 230131)
- Jakobsbergs bibliotek
- Kallhälls bibliotek
- Viksjö bibliotek.

Eventuellt kommer det finnas behov i framtiden av ytterligare bibliotek i det expanderande området kring Veddesta, Skälby och Östra Barkarbystaden.

Tillgången till folkbibliotek är på det stora hela god, om man jämför med andra norrortskommuner i Stockholmsområdet. Det är viktigt att biblioteken lokaliseras dit där människor ändå rör sig av andra skäl, gärna i respektive kommundelscentrum, medan villaområden i allmänhet fungerar sämre. Biblioteken jobbar aktivt med att försöka nå ut ännu bredare, och bidrar därigenom med service till förskolor, äldreboenden och mötesplatser. Om folkbiblioteken samorganiserats med skolbibliotek finns den tydligt

överhängande risken att biblioteken då nästan inte får några andra besökare än skolans elever.

Kommunen äger flera bygdegårdar, som i sin egenskap av kulturhistoriskt värdefulla miljöer skulle kunna nyttjas som samlingslokaler i högre grad jämfört med vad som är fallet idag. Nyttjandegraden hänger delvis ihop med tillgänglighet och möjligheten att ta sig till lokalen via kollektivtrafik.

Kulturskolans verksamhet omfattar cirka 35 lärare inom musik, dans, teater och drama, cirkus, bild och form. Den prioriterade målgruppen, här såväl som inom området Kultur och fritid i stort, är barn och unga, medan stödet till vuxenkultur går via föreningar genom bidrag och lokaler. Totalt cirka 1500 elever är aktiva i Kulturskolan varje vecka över hela kommunen. Målet är att vara en verksamhet för alla. Alla bör åtminstone veta om att verksamheten finns, till exempel genom att synas i alla förskolor och skolor. Avgiftsfria aktiviteter erbjuds, även om den mesta av verksamheten är kopplad till en terminsavgift. I Jakobsberg finns Huset på höjden, ett kultur och aktivitetshus för alla åldrar, i vilket det bedrivs aktiviteter av mer öppen karaktär.

I anslutning till Jakobsbergs gymnasium bedrivs Kulturskolan i nyrenoverade lokaler. De upplevs som fina och ordentligt anpassade efter verksamhetens behov. Där finns också Järfälla kulturscen som rymmer omkring fyra hundra sittande besökare men används även som replokal. Kulturskolan bedriver också verksamhet i den nybyggda BAS Barkarby och hyr in sig i mindre musiklokaler och filialer på andra skolor i kommunen. Cirkusverksamheten bedrivs i Herresta och Vattmyra. Herrestaskolan, som byggdes öppet med tanke på olika verksamheter, fungerar bra för träning men tyvärr inte alltid så bra när det kommer till föreställningar.

Det finns en tendens mot gräns- och ämnesöverskridande, teknikintensiv verksamhet inom området scenkonst, som när nycirkus, musik, dans och teater kombineras i en och samma föreställning. Det ställer ofta krav på stora ytor och modern teknisk utrustning, som exempelvis ändamålsenliga projektorer. Cirkusverksamheten ställer också krav på takhöjd och hållfasthet, som i fråga om att klättra i tyg, jonglera eller bedriva trapetskonst. Större föreställningar hänvisas till Järfälla kulturscen.

Kommunen hyr idag 20 timmar i veckan i den lokal som kallas för Black box i BAS Barkarby. Lokalen ägs av den privata aktören Atrium Ljungberg. Företaget har i sin tur kontrakt med företaget Eatery som sköter drift och har personal på plats i lokalerna. Upplevelsen från kulturverksamheten är att lokalen inte fungerar riktigt fullt ut just nu för verksamhetens behov, och att de timmar som finns avsatta heller inte används fullt ut. Det kan delvis handla om att föreningarna inte riktigt har råd med de kostnader som tillkommer, men också om en upplevelse av att lokalen först och främst är anpassad för föreläsningar och konferenser. Kommunen hyr också in sig i Folketshuset i Kallhäll, för exempelvis skolbio.

Det finns inget regelbundet samarbete vad gäller samutnyttjande av kulturlokaler med Järfällas grannkommuner. Verksamhetsområdet cirkus dyker ibland upp i samtal och diskussioner, särskilt eftersom Järfälla har en lång erfarenhet inom området, inte minst genom ett tidigt samarbete med Cirkus Cirkör. Skulle Järfälla satsa på ännu bättre cirkuslokaler skulle säkert andra i regionen vara intresserade av att hyra in sig.

5.4 Samutnyttjande av lokaler – svårigheter och möjligheter

Lokalkostnader utgör en allt större del av kommunens budget för kultur och fritid. Skillnaderna mellan kostnader för nya respektive gamla lokaler upplevs ibland snudd på astronomiska, framför allt som följd av höga kapitalkostnader. Det finns därigenom en risk för utarmning, det vill säga att det inte skulle finnas pengar nog kvar till driften att sköta lokalerna. Kostnaderna ställer ökade krav på hur kommunen planerar och tänker, och vilka konsekvenser det får. Genom att kombinera verksamheter vägg i vägg på ett smart sätt går det exempelvis att få till synergieffekter i fråga om personalkostnader och gemensam bemanning.

Fritidsgården i Viksjö (ViksjöTräffen) utgör ett av flera positiva exempel som lyfts fram i intervjuerna. Lokalens beläggningsgrad är mycket god genom att den även används för uthyrning och pensionärsverksamhet. De två andra fritidsgårdarna i kommunen används däremot inte lika brett. Lokalen i Viksjö är från början byggd som konferensanläggning. Den är mycket rymlig, med en yta på totalt ungefär tusen kvadratmeter, i vilket det ingår ett samlingsrum med plats för över hundra personer.

Multianvändande och flexibilitet är positivt i fråga om större lokaler, bara man då också kommer ihåg att olika typer av användare kan behöva tumma på den upplevda kvaliteten. Det kan också krävas tid för att ställa om lokalen, och personalresurser för att sköta omställningen. Ibland måste man acceptera att vissa lokaler inte går att samnyttja, till exempel på grund av akustik, eller förväntningar på golvet uppbyggnad eller ytskikt.

Det är inte alltid säkert att skolors befintliga lokaler byggts med multianvändning i åtanke. I vissa fall behöver deltagaren först passera genom många rum. Det kan också finnas särskilda hänsyn som behöver beaktas, i fråga om nötallergier, skärpta säkerhetskrav på vilka som får vistas i lokalerna, eller hänsyn till elever med skyddade identiteter som kan dröja sig kvar i den fritidsaktivitet som bedrivs i vissa av skolans lokaler på sena eftermiddagar.

Den gängse önskade modellen för samverkan med skolor i fråga om sporthallar och gymnastiksal har varit att förvaltningen sköter den löpande driften men att skolorna står för det övergripande ägandeskapet av lokalerna. Det gör att lokalerna kan utnyttjas såväl dagtid av skolans elever som kvällstid av kommunens föreningsliv. Även parkeringsplatser i anslutning till lokalerna kan på så vis samnyttjas.

Om skolorna ser lokalerna som helt och hållet deras egen egendom, eller väljer att inte längre anlägga sporthallar i samband med nyproduktion, krävs ett annat upplägg. Rektorer ser ofta behoven av en stor skolgård, men inte på samma sätt de direkta behoven av en större sporthall. De två senaste skolorna som byggts i kommunen utgör tydliga exempel på att gymnastiksalarna krympts från större till mindre under planeringens gång. Samtidigt kan nog inte varje skola alltid ha tillgång till en stor idrottshall.

5.5 Framtidsspaningar – på lite längre sikt

Nya sätt att vara fysiskt aktiv fortsätter att utvecklas. Vi möter idag långt fler verksamheter inom området idrott och friluftsliv än vad som tidigare varit fallet. På senare år har vi till exempel sett parkourparker växa fram. Från andra platser i världen hämtas inspirerande exempel på friare aktivitetsplatser

utomhus, som kan användas på många olika sätt, efter medborgarnas egna önskemål och initiativ. Fler och fler unga tränar själva, eller organiserar sig i sociala nätverk i stället för föreningar, till exempel för att träna dans eller skateboard. Parallellt idrottar allt fler människor allt högre upp i åldrarna.

Genom den nyss genomgångna corona-pandemin fick många människor uppleva hur möten blev digitala, och att det blev allt vanligare att jobba hemma. Man kan dra det så långt som till att fråga om nästan alla möten kommer att vara digitala år 2050. Här och nu verkar det som att betydelsen av närområdet i många fall har vuxit sig starkare, och att det fortsatt finns mänskliga intressen och behov av att också träffas rent fysiskt.

Med digitaliseringen märker vi av att webbutiken växer sig starkare, samtidigt som många små butiker får det allt tuffare. Befintliga köpcentra tappar i relevans och attraktionskraft. Här finns en möjlig öppning för kulturverksamheter, vilket i så fall ofta kräver att man kan få till flera funktioner på en och samma plats. Idrott och kultur kan komma att bli än viktigare i framtidens samhälle, och i vissa fall para ihop sig med restaurangverksamhet på ett sätt som delvis liknar det sätt som befintliga köpcentra tidigare har vuxit fram. När kommunen växer är det viktigt att fortsatt vara attraktiv för inflyttning, och att det finns något mer att tillgå än enbart bra bostäder och infrastruktur.

Många människor uppnår allt högre åldrar, vilket till exempel kan synas i en högre belastning på naturområden. Eventuellt kommer människor även att resa utomlands i lägre utsträckning i framtiden. Det bidrar i så fall till ytterligare förväntningar och ett ökat nyttjande av stränder, friluftsbad, rekreativsmöjligheter, naturleder och stigar i hemkommunen och närområdet.

Ett ökat medvetande om miljö och klimat kan också innebära ett ökat ifrågasättande av konstgräsplaner, eller energikrävande, konstgjorda klimat som till exempel ishallar. Huruvida konstgräsplanerna tål att översvämmas är en viktig fråga som behöver utredas närmare i det fortsatta arbetet. Vissa idrottsanläggningar drar mycket energi, andra nästan ingen alls. Kommunen förväntas vara klimatneutrala till år 2030 och ligga i framkant i fråga om hållbarhet. Det innefattar möjligheten vad gäller att nå lokaler och anläggningar via kollektivtrafik, gång och cykel, medan behovet av parkeringsplatser eventuellt kommer att minska på lite längre sikt.

Långsiktig planering av lokaler och anläggningar innebär en utmaning vad gäller en rad olika osäkerheter, såväl medborgarnas efterfrågan, som kommunens ekonomi, eller ambitionsnivån från den politiska styrningen. För att inte allting ska hända för sent behövs ändå framförhållning, planering, tydligt uttalade behov och önskemål, och ett konstruktivt samarbete mellan olika kompetenser. I den mer kortsiktiga planeringen kan situationen ibland nästan vara den omvända, det vill säga att verksamheten ibland behöver hejda sig, och inte gå för snabbt fram mot att direkt förespråka färdiga lösningsförslag. Man kan vara beredd på att finns olika kreativa och smarta lösningar, bara vi tänker lite längre och tar in fler perspektiv. Riktigt ytkrävande verksamheter, som fotbollsplaner och isanläggningar, behöver vi redan nu ha grepp om ur ett 2050-perspektiv.

I Barkarby-området pågår en omvandling från trädgårdsstad till kvartersstad, men med viss osäkerhet i bostadsbyggnadstakten, med hänvisning till konjunktur och den växande efterfrågan på nya bostäder i kommunen. Det behövs ett gemensamt tänk i kommunen kring den nya kommundelen, inte bara i teorin utan även i praktiken. Det går inte addera på en funktion i taget. Vi måste se till helheten, multifunktionalitet, och hur olika saker går in i varandra.

Vi behöver även se till möjligheten att bygga ytor på varandra, det vill säga att tänka i flera plan. Finansieringen av idrottsanläggningar har hanterats lite olika, ibland med hänvisning till budgeten för exploatering, eller en princip om att befintliga kommuninvånare inte ska behöva betala för nya, och ibland delvis från det gemensamma skattekollektivet. Här behöver det även beaktas att nya invånare också bidrar med ökade skatteintäkter. Att nyinvesteringar enbart ska finansieras med exploateringsintäkter kan därmed vara begränsande och skapar dessutom större incitament att sälja mark för bostadsbyggande jämfört med att använda marken till kultur- och fritidsanläggningar.

Det är inte alltid rätt ekonomiskt läge att påbörja nya anläggningar. Men det fysiska utrymmet borde i så fall helst få finnas kvar för framtida bruk. Här finns en viktig avvägning att få till. Oanvända ytor kan bidra till en ökad upplevelse av otrygghet i området. Anlagda grönytor som senare ska tas i anspråk för exempelvis idrottsanläggningar kan innebära motsättningar i samhället mellan motstridiga intressegrupper, där båda sidor har sina lobbyister, till exempel idrottsmännskor respektive de människor som värderar gröna strukturer och hänvisar till artskyddsdirektivet. I praktiken uppstår en viss osäkerhet vad gäller vilka ytor som senare verkligen går att konvertera till lokaler och anläggningar.

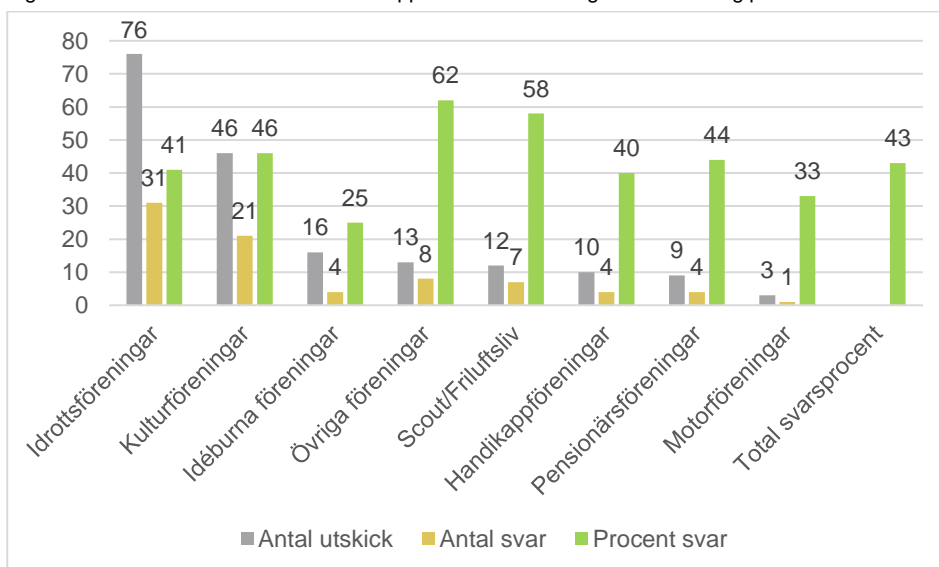
6. Enkät till föreningar om behov och nyttjande av befintliga lokaler och anläggningar

Tisdagen den 29/11 sändes den första uppmaningen att inom två veckor besvara en digital enkät i fråga om behov och nyttjande av befintliga lokaler och anläggningar. Till utskicket, per epost, användes kommunens register som omfattade totalt 185 aktiva föreningar. En påminnelse om att besvara enkäten sändes ut tisdagen den 7/12. Därefter gick en sista påminnelse ut måndagen den 12/12. Möjligheten att lämna svar stängdes torsdag morgon den 15/12.

Efter sista svarsdatum hade totalt 80 föreningar, 43 procent, valt att besvara enkäten inom utsatt tid. Ytterligare 8 föreningar (4 procent) valde att öppna enkäten men inte lämna några svar.

De dominerande kategorierna i det aktuella föreningsregistret är idrott (41 procent) respektive kultur (25 procent). Ingentenda av de motsvarande svarsfrekvenserna, 41 respektive 46 procent, skiljer sig på något signifikant sätt från den övergripande svarsfrekvensen bland alla föreningar i registret. Det ger med andra ord inga starka skäl att misstänka någon uppenbart bristande representation vad gäller de olika typer av föreningar som listas i registret.

Figur 27 Antal utskick och erhållna svar uppdelat efter föreningarnas inriktning på sin verksamhet.



6.1 Inledande frågor om nyttjandet av lokaler och anläggningar

En betydande majoritet, 79 procent av de svarande, uppger att de bedriver sin verksamhet inomhus. Under en vanlig vecka uppger 35 procent att de använder flera lokaler/anläggningar, 45 procent att de använder en lokal/anläggning, medan 20 procent inte använder några lokaler/anläggningar.

Det finns även en stor spridning i det att:

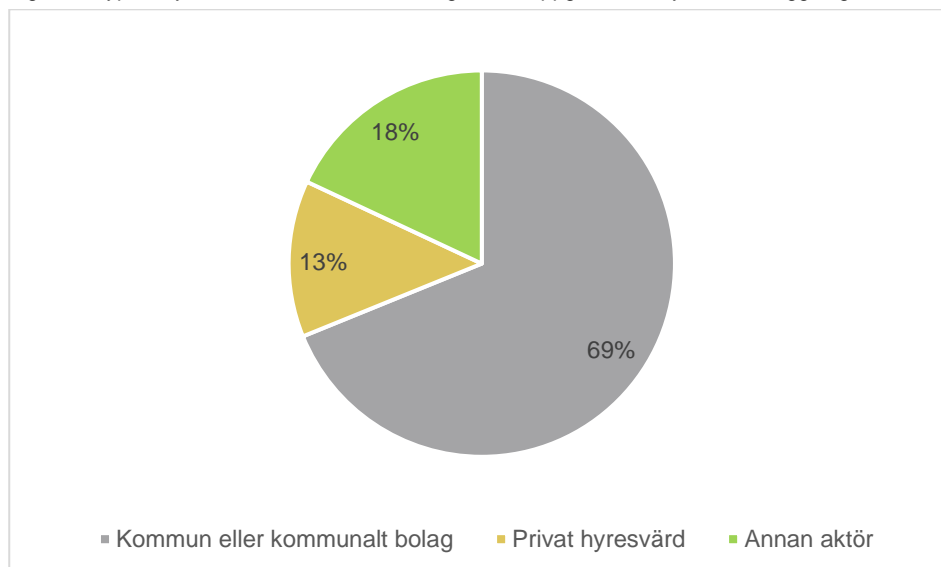
- 15 procent svarar att hyreskontraktet för lokalen/anläggningen löper per termin eller kortare
- 25 procent att hyreskontraktet löper per verksamhetsår eller längre
- 16 procent att hyreskontraktet gäller tills vidare
- 20 procent att de i huvudsak hyr lokal/anläggning per tillfälle/enskit evenemang
- 19 procent att de nyttjar lokal/anläggning som inte kräver bokning/hyresavtal.

Bara 4 procent svarar att de äger lokal/anläggning själva.

En mindre andel, 11 procent, svarar att de hyr ut sina lokaler till andra föreningar. Det fåtal som svarat ja beskriver att:

- Föreningar kan hyra klubblokal för exempelvis möten
- De ibland hyr ut för träffar eller övernattning och läger
- Det är tillgängligt för bokning av vem som helst
- De hyr ut i den mån de kan och har tider till olika verksamheter som gäller träning
- De hyr ut till konstnärer, kulturella föreningar och allmänheten.

Figur 28 Typ av hyresvärd bland de 61 föreningar som uppger att de hyr lokal/anläggning.



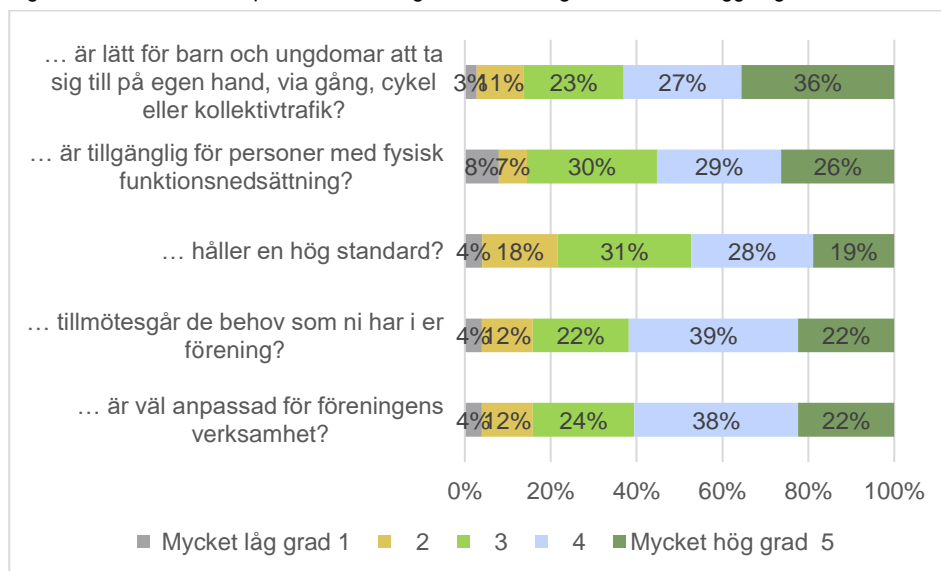
En klar majoritet (69 procent) av de föreningar som uppger att de hyr lokal/anläggning svarar att de hyr lokal eller anläggning av kommunen eller kommunalt bolag. Några enstaka (13 procent) svarar att de hyr av privat hyresvärd, medan ytterligare ett fåtal (18 procent) svarar att de hyr av annan aktör. De nämner då följande aktörer:

- Folkets Hus, Hyllan, Folkhögskolan, Riddarparken, Görväl på sommaren
- Kooperativ
- Kyrklokal
- Bygdegårdsförening
- EAA Sverige
- Pensionärsförening
- Frikyrkoförsamling
- Jakobsbergskyrkan
- Järfälla Pingstförsamling

6.2 Behov och nöjdhet med befintligt utbud av lokaler/anläggningar

Det finns en övergripande tendens mot acceptabel nöjdhet med befintligt utbud av lokaler/anläggningar. Totalt cirka 15-20 procent uppger svarsalternativ 1 eller 2 på en framgradig skala, medan 20-35 procent uppger svarsalternativ 5. Jämförelsevis tycker något färre av de svarande att lokalen eller anläggningen håller en hög standard.

Figur 29 Svarsfrekvenser på en samlad fråga om vilken grad lokalen/anläggningen ...



I Bilaga 1 redovisas de 31 kommentarer som inkommit i anslutning till ovanstående fråga. Det rör sig i många fall om preciseringar kring vilken typ av verksamhet som bedrivs, men även mer konkreta förtydliganden på vad som fungerar mindre bra i respektive lokal/anläggning.

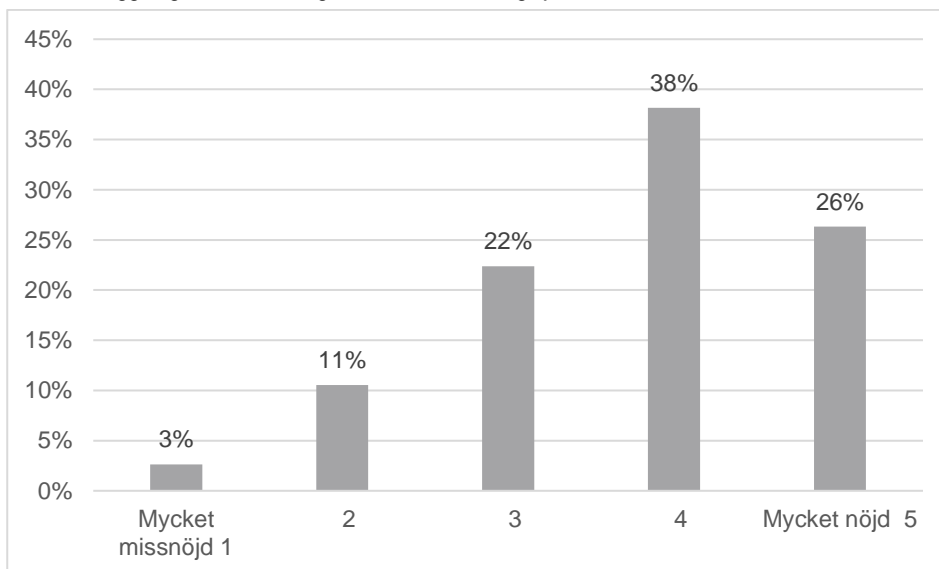
En övervägande majoritet, 90 procent, uppger att de grundläggande funktioner som de har behov av finns i lokalen/på anläggningen. Övriga svarar att de saknar endera reception, möteslokal, kontor, kök, omklädningsrum, duschrum, ljud/ljus eller annan scenteknik, golv för dans, publikplatser, cykeltvätt, vatten och avlopp, lämplig lokal för körsång med god akustik, större lokal för varierat utbud av aktiviteter, konsertlokal där de får ta inträde till rimlig hyra, eller en större lokal som också rymmer administration och förråd.

Hälften (53 procent) svarar att de redan idag delar på funktioner och utrymmen med andra föreningar. Övriga svarar att de kan tänka sig att göra det i framtiden (20 procent), eller att de inte kan tänka sig att göra det (27 procent).

På frågan om att dela på funktioner och utrymmen med andra föreningar inkom totalt 23 kommentarer som redovisas i Bilaga 1. De visar att svaren varierar beroende på vilken typ av verksamhet som bedrivs. Vissa ser det som en nödvändighet för att hålla nere kostnader, andra ser inte riktigt att det skulle finnas utrymme för det.

Nästan sju av tio placerar sin övergripande grad av nöjdhet med den eller de lokaler/anläggningar som föreningen använder i sin reguljära verksamhet till 4 eller 5 på en skala från 1 till 5. Ytterst få, endast 2 av 80 svarande, uppger svarsalternativ 1, det vill säga att de är mycket missnöjda med den eller de lokaler/anläggningar som föreningen använder i sin reguljära verksamhet.

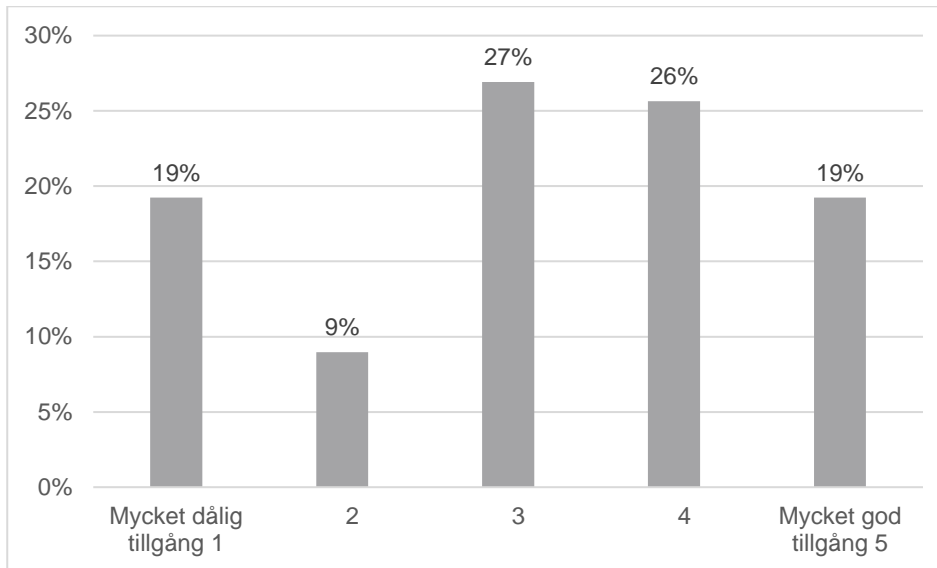
Figur 30 Totala svarsfrekvenser på frågan: Över lag, hur nöjda är ni i er förening med den eller de lokaler/anläggningar som föreningen använder i sin reguljära verksamhet?



I Bilaga 1 redovisas de 23 kommentarer som inkommit i anslutning till frågan. Flera av kommentarerna handlar om att slitage, bristande underhåll och behov av upprustning sänker helhetsintrycket.

De som besvarat enkäten är jämförelsevis mindre positivt inställda i fråga om tillgången till lokaler och anläggningar för föreningens verksamhet. Knappt fem av tio väljer 4 eller 5 på en skala från 1 till 5. I andra ändan uppger en femtedel alternativ 1, det vill säga mycket dålig tillgång till lokaler och anläggningar.

Figur 31 Totala svarsfrekvenser på frågan: Tycker ni att ni har god tillgång till lokaler och anläggningar som läget ser ut idag?



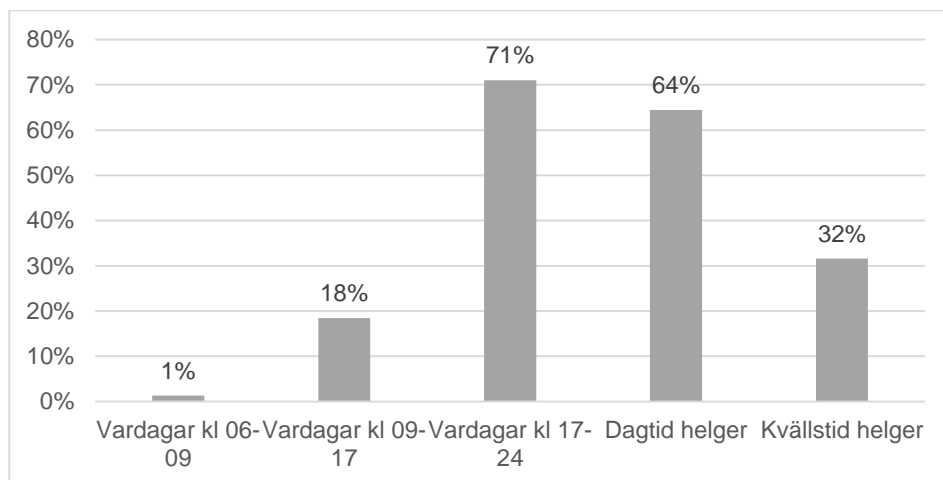
I Bilaga 1 redovisas de 22 kommentarer som inkommit i anslutning frågan. Några saknar större konsertlokaler eller lokaler till offentliga spelningar, andra kommenterar att det är svårt att få tider för dans och idrott, eller rentav att det är omöjligt att hitta lokal i Järfälla.

6.3 Bakgrundsfrågor om föreningen

Totalt 61 procent uppger att föreningen huvudsakligen bedriver sin verksamhet i Jakobsberg. Övriga anger Kallhäll/Stäket (11 procent), Viksjö (12 procent), Skälby (7 procent) respektive Barkarby/Veddesta (11 procent). En inte obetydlig andel (21 procent) kommenterar att de har svårt att välja något av dessa alternativ eftersom de bedriver sin verksamhet i större delar av kommunen.

De flesta (85 procent) anordnar aktiviteter för vuxna i åldersgruppen 21–65 år. Många (64 procent) har dessutom aktiviteter för ungdomar 13–20 år, för barn 7–12 år (56 procent), eller för seniorer 65+ (55 procent). Det är mindre vanligt att föreningen anordnar aktiviteter för barn under 7 år (31 procent).

Figur 32 Totala svarsfrekvenser på frågan: Under vilka tider bedriver er förening främst sin verksamhet?



Störst andel (71 procent) svarar att föreningen främst bedriver sin verksamhet vardagar kl 17-24, tätt följt av dagtid helger (64 procent). Det är mindre vanligt att verksamheten bedrivs kvällstid helger (32 procent) eller vardagar kl 09-17 (18 procent). Endast 1 av 80 svarande anger vardagar kl 06-09.

En mindre andel (22 procent) svarar att föreningen inte tar emot något ekonomiskt bidrag/stöd. Knappt sju av tio (68 procent) tar emot bidrag/stöd från Järfälla kommun. Mindre andelar tar emot statligt bidrag/stöd (27 procent) eller bidrag/stöd från Region Stockholm eller annan regional aktör (5 procent). Det är inte ovanligt med även andra typer av ekonomiskt bidrag/stöd. De 26 procent som svarat ja hänvisar till bidrag från specialidrottsförbund, sponsorer, stiftelser, studieförbund, medlemsstöd och medlemsavgifter, entréavgifter, stipendier och riksidrottsförbundet.

Endast en liten andel (12 procent) uppger att intäkter från försäljning och uthyrning utgör en betydande del av föreningens totala intäkter.

6.4 Avslutande frågor

De allra flesta (87 procent) svarar att det sammanlagt tog mindre än 10 minuter att ta fram uppgifter och besvara enkäten. Två av 80 svarande uppger att det tog mer än 20 minuter.

På frågan om vi i enkäten har missat att fråga om något som de anser är viktigt att känna till i kartläggningen av lokaler och anläggningar för föreningsverksamhet i Järfälla kommun inkom totalt 35 svar som redovisas i Bilaga 1. Flera av de svarande uppmärksammar att det behövs fler lokaler för kultur, idrott och integration för nyanlända. Några uppger att de rentav blivit av med lokaler som fortfarande önskas, och att det behövs fler ytor för att träna fotboll. Andra lyfter säkerhetsfrågan, och att det varit problem med skadegörelse och oroligheter. Ytterligare andra lyfter parkeringsmöjligheterna och då specifikt vid idrottsanläggningarna på Mjölnavägen. Från kultursidan är det flera som lyfter behovet av konsertlokaler.

Bilaga 1 – Öppna svar från enkäten

Kommentarer till fråga om behov och nöjdhet med befintligt utbud av lokaler/anläggningar

- Vi måste anpassa vår verksamhet till fritidsgården resp skolans verksamhet.
- Vi får låna pensionärsföreningens (SPF:s)) konferensrum då vi behöver om det är ledigt då
- Vi använder gemensamma lokaler endast ett par ggr per år, i övrigt är det i medlemmarnas egna lokaler.
- Vi saknar lokal för samling, ombyte, dusch för cykelklubb.
- Vi använder inte någon av kommunens lokaler. Tillsammans med ett tiotal föreningar i Järfälla och Upplands-Bro disponerar vi en lokal som HSO/Funktionsrätt Järfälla - Upplands-Bro hyr av en bostadsrättsförening i Kallhäll. HSO/Funktionsrätt Järfälla - Upplands-Bro får bidrag till hyran av de båda kommunerna.
- Järfälla Hembygdsförening använder sig av olika typer av aktörer både kommunala och privata för våra arrangemang som äger rum både utomhus och inomhus. Svaren ovan gäller Hyllan på Jakobsbergs bibliotek. Hissen upp till biblioteket har flera gånger varit ur funktion (fysiskt funktionsnedsättning och barnvagnar)
- Vi behöver stöd med fler pianon, tillgång till ljudanläggning/förstärkare och bättre info från kommunen när vi spelar
- Vi använder Funktionsrätts lokal i Kallhäll
- Bra facilitet men avsaknad av gemenskapsyta såsom större cafeteria och kanslibyggnad.
- Saknar egen lokal och därför nöjer vi oss med det vi får
- Eftersom vi delar lokalen så måste man städa samt att våra saker skall få plats.
- Lokalen är väldigt sliten och skulle behöva underhåll
- Vi är en kör och sakar en lämplig övningslokal i kommunen att hyra samt saknar lämplig konsertlokal för runt 100 personer i publiken
- Idrottshallen är inte anpassad utifrån vår sport, till exempel med saker i taket som vi lätt slår i när vi utövar vår sport.
- Hallen håller en låg standard i både skick och städning. När vi har haft en rullstolsbunden som velat besöka har kommunen sagt att det inte är tillåtet i lokalen.
- Kommentar till förra sidan om avtal. Vi har inget avtal trots att vi brukat anläggningen i över 20 år. Detta upplevs som en stor brist.
- SPF:s styrelse ser ett behov av en gemensam lokal för administration och event som är handikappanpassad samt för större samlingar
- Saknas lokal för möten, teori
- Vi driver egna lokaler och hyr ut dessa till privatpersoner och föreningar.
- Vi har ingen egen lokal, men får vid behov låna ett konferensrum av SPF Pensionärsförening i Jakobsberg.

- Vi tränar i Bolinderhallen som är extremt kall. Vi hoppas att kommunens ansträngningar att förbättra klimatet och värmen kommer att lyckas snarast möjligt.
- Eftersom vi har uppvärmningar i omklädningsrummet nr 6 så önskar vi speglar på åtminstone en vägg för att eleverna ska se sina rörelser.
- Lokalen är mycket bra för vår verksamhet men vi har ett stort behov av en liknande PROFAN lokal.
- Vi har behov av ett biutrymme där vi kan förvara instrument o dyl.
- Vi har vuxenverksamhet. Vi har tillgång till liten hall men önskar en större hall.
- Många av kommunernas lokaler är påkostade men inte genomtänkta exempelvis huset på höjden
- Vi äger vårt ena hus men arrenderar marken. Vårt andra hus äger kommunen men vi sköter om insidan mot att vi har exklusiv rätt att använda huset.
- Vi utnyttjar Hyllan på Jakobsbergs bibliotek någon gång per termin och förhoppningsvis kan vi komma att nyttja Black Box i Bas Barkarby på samma sätt
- Då vi hyr ett antal sporthallar så varierar kvalitén, standard, tillgängligheten mellan dem men betyget ovan är en sammanlagd bedömning.
- Vi brukar hyra lokaler samtidig mat salen men mat salen har ingen mat värmen och ej heller kylskåp samt mikrovågsugn.
- Svarar inte på frågan om barn eftersom det inte är aktuellt för vår förening
- Vi nyttjar HSOs lokal på Kopparvägen
- Av de anläggningar vi använder oss av är det väl egentligen bara Jakobsbergs Sporthall som har en bra läktare. Vi trodde mycket på BAS men med tanke på pelarna är den oanvändbar vid arrangemang.

Kommentarer till fråga om att dela på funktioner och utrymmen med andra föreningar

- Vi får anpassa vår verksamhet i dag till fritidsgården resp skolans verksamhet, samt barn med funktionshinder
- Vi samarbetar med Kallhälls scoutkår
- Vi delar redan lokal idag och det har funkat hittills, men det känns ju alltid bättre att ha en egen lokal
- Vi hyr lokaler av Skälby Barkarby Bygdegårdsförening. Hembygdsföreningen har museum och förråd i deras annex.
- Hyllan utnyttjas av flera föreningar.
- Vi hyr lokal av Kallhälls Folkets Hus vid flera tillfällen.
- Vi har 2 utställningar i Huset på höjden.
- Det är dock inte kommunens lokal
- Det börjar bli trångt på anläggningen då vi är flera lag som växer i antalet medlemmar.
- Saknar egen lokal. får vi en egen lokal kan vi tänka oss dela med någon annan
- Vi är hyresgäster och råder inte över lokalerna
- Delar utrustning för konstsnö tillverkning
- Bygdegården hyr ut till många föreningar samt privatpersoner för olika typer av fester

- De fyra flygsportföreningarna i Hägerstalund sambrukar hela anläggningen, inklusive lokaler.
- Teknisk utrustning och lokaler för event
- Vi driver en bygdegård. Som arrangör delar vi inte lokaler med någon annan. Vi upplåter/hyr ut lokal i stället.
- Vilket är ett av våra aktivas problem, vi har flera aktiva som är lättstörda pga. olika funktionsnedsättningar. Det kan bli trångt och svårt att få de utrymme vissa behöver i omklädningsrummen framförallt.
- Vi anser att det är en nödvändighet för att hålla ner kostnader. Lokalerna måste utnyttjas effektivt.
- Verksamheten kräver att besökare kan vara anonyma.
- Låsbara biutrymnen för förvaring av instrument önskvärt. För t ex pukor.
- Hyr bara några lokaler för en dag.
- Hallen är för liten för det.
- Vi är så pass många så det är svårt att dela. Skulle i så fall vara med en förening som endast har dagverksamhet
- Vi förstår inte riktigt frågan.
- Järfälla Pingstförsamling hyr ut till andra som behöver lokal
- Vi använder lokaler i biblioteket. Känner inte till om andra föreningar också gör det.
- Vår förening anpassar oss efter de aktiviteter som Fritidsgården Träffen har. Det betyder att vi har medlemsmöten och pubar på söndagar, som är den enda dagen i veckan som ingen verksamhet bedrivs. Nu har vi fått stopp för den aktiviteten därför att kommunens regler säger att "Rökningen och förtäring av alkoholdrycker inom lokalerna är förbjudna". Vi undrar nu varför denna vändning och varför kan man inte göra ett undantag för fem söndagar per år. Det är den enda lokalen i Viksjö centrum som kan ta emot upp till 100 personer.

Kommentarer till fråga om nöjdhet med den eller de lokaler/anläggningar som föreningen använder i sin reguljära verksamhet

- Vi disponerar ett rum för egen verksamhet.
- Det finns förbättringspotential där det vore önskvärt att kommunen/"hyresvärden" ville ta ett större ansvar!
- Använder ej kommunens lokaler
- Bra faciliteter i form av bra skick på konstgräsmattan samt fräscha omklädningsrum.
- Saknar egen lokal, därmed mycket missnöjda
- För få planer, framförallt vintertid. Bristande underhåll av målburar, avbytarbås m.m.
- Eftersom vi bedriver verksamhet under sommaren så funkar det bra.
- Något knapphändigt behov för förvaring av noter/instrument och annat material
- Behöver längre skidspår med utbyggd kapacitet för snösprutning samt klubbstuga i anslutning som kan delas med JAK och JCK
- vi övar i en lokal med dålig akustik, ej lämplig för vår verksamhet men som har en hyra vi har råd med
- Mycket är slitet, och vi känner inte att vi har en bra dialog med markägaren förutom fritidsförvaltning och dess politik. Vi har i snart 20

år sökt dialog om hur vi kan utveckla anläggningen, det har sakta börjat röra på sig vad gäller lokaler, men inte själva idrottsytorna.

- Det är inte effektivt och dessutom kostnadskrävande att ha två lokaler
- Vi är nöjda med våra egna lokaler.
- Vi får vara tacksamma för att vi får låna lokal vid behov för en billig penning.
- Tyvärr, vi har svårt hitta lokal/er.
- När vi har fin, nyspolad is och toaletterna samt omklädningsrum är rena och fräscha är vi nöjda.
- Många sätt är det bra men en del utrymmen är för små och trånga för flera av våra medlemmar.
- Se tidigare kommentarer.
- Lokalen är sliten och lite för liten. Vi skulle behöva fler samtalsrum.
- Helt ok men liten.
- Städningen i sporthallarna inkl omklädningsrum och toaletter är under all kritik men annars bra
- Saknas klubbrum/socialtjänsten och konferensrum.
- Lokalerna är gamla och slitna. Svårt med uppvärmningen. Elpriserna just nu kostar verkligen på, vi försöker både sänka temperaturen i husen och förbjuda dusch efter träningarna.

Kommentarer till fråga om tillgång till lokaler och anläggningar som läget ser ut idag

- Vi får anpassa oss hela tiden. Det vi har är ett rum för ca 16 personer.
- Vi hade tidigare egen lokal, men så sa kommunen upp oss för dom skulle ha den till annan verksamhet, men än idag efter 2-3 års tid så ser vi ingen sådan i vår f d lokal
- Vi tycker det är tråkigt att kommunen inte kunnat tillhandahålla en lokal för vårt hembygdsmuseum. För närvarande är föreningens föremål uppdelade på Huset på höjden och Skälby Barkarby Bygdegårdsförening. Vi har dessutom Görvälns gårdsmuseum vid Görvälns slott
- Det behövs många fler lokaler till offentliga spelningar, även tillfälliga, t ex bion Falken och andra lokaler både i Jak C och resten av kommunen
- Ont om ishallstider för barn- och vuxenskridskoskola.
- Finns inget för vuxna personer eller lite äldre
- Det är svårt att få bra tider för dans och idrott i lokaler i närheten
- Saknar större konsertlokal i tex ett Kulturhus.
- Ja, men allt känns väldigt osäkert när vi inte har ett enda papper på att anläggningen är "vår" och vi har mött starka motkrafter inom delar av kommunen och en angränsande kommun inom vars gränser den av Järfälla kommun ägda fastigheten ligger.
- Vi behöver hyra in oss externt väldigt ofta för att få verksamheten att fungerande
- Vi har tillgång till våra egna lokaler på tider då de ej är uthyrda.
- Vi får låna lokal för att kunna ta emot anhängare till missbrukare för enskilda samtal och något styrelsemöte då och då. Bäst vore förstås att ha en egen lokal centralt belägen i Jakobsberg.
- Det är omöjligt att hitta lokal i Järfälla
- Om speglar sätts upp i omklädningsrum nr 6 och en hoppsele sätts upp i taket i ishallen blir vi mycket nöjda.
- Vi har den tid vi haft i många år vilket är bra, problemet är den ändrade lokalen och den delade tiden och de trånga omklädnings och duschrummen.
- Vet att det är ännu värre för andra kommuner.
- Tillgång till lokaler prioriteras enligt en mycket bra modell, där vi är lågt prioriterade. Vi får ändå rätt bra möjligheter, vilket vi tackar för, men vi har en önskan som kanske kan gynna

vuxenföreningar utan att det skadar för barn/ungdomar. Angående avbokningar gäller "Tid som inte avbokas senast 8 dagar före bokning kommer att debiteras.". Det kanske finns en bra anledning bakom regeln men jag kommer inte på den just nu. Jag tror att det hade gynnat de flesta föreningar om man först o främst kunde få en notis när ett ledigt pass fanns, och sen att man faktiskt kan avboka pass med kortare framförhållning, t.ex. 48 timmar.

- Med de elpriserna vi har idag så är vi tvungna att sänka värmen och det har i viss mån begränsat vår möjlighet att använda lokalen.
- Tillräckligt för vår förening
- Fysiska lokaler är väl ok. Men våra viktigaste "lokaler" är skogen och det blir faktiskt allt svårare att få tillstånd att springa i de olika skogarna.
- Vi får inte riktigt de tider vi önskar till vår träningar utomhus. Inomhus är mycket svårare
- Vid enstaka tillfällen behöver vi en större lokal och då är hyreskostnaden ett problem för oss.

Kommentarer till fråga om vi i enkäten har missat att fråga om något som du anser är viktigt för oss att känna till i kartläggningen av lokaler och anläggningar för föreningsverksamhet i Järfälla kommun

- Vi har i massor med år försökt få uppmärksamhet på att vi saknar lokaler för vår verksamhet och hjälp från Järfälla kommun för att lösa detta.
- Bra med kartläggning, fler idrottslokaler behövs!
- Vi är en båtklubb som drivs i form av en ideell allmännyttig förening. Frågorna är kanske inte helt anpassade till den typen av verksamhet.
- Som kulturförening (kör) är vi i behov av lokaler där vi kan hålla konserter, detta finns i inte i Järfälla ,det finns en aula i gymnasiet som är för stor för oss, och det finns BAS-black box, som vi inte ens vet om den passar för musik/körkonsert. Vi har erbjudit oss att vara i Black box på försök, för att se om akustiken passar för en kör, men inte fått någon återkoppling på detta, med andra ord är det svårt för oss att hitta lämplig lokal där vi kan ha våra konserter och får försöka hyra detta externt.
- Visst är det trist att bli av med en väl fungerande lokal som kommunen tog ifrån oss och den står där tom och oanvänd efter så lång tid.
- Använder. endast lokalen 3-4ggr/termin
- För hembygdsföreningen som, använder olika lokaler både inomhus och utomhus, vid olika arrangemang har det varit svårt att besvara vissa frågor. Det borde vara möjligt att kommentera under alla frågor och kryssa för flera alternativ på alla frågor. Hembygdsföreningen är en förening för hela kommunen.
- Tillgång på dagtid till samlingslokaler till rimliga priser, tillgänglighet och bra utrustade
- Det behövs fler ytor att träna fotboll på.
- Föreningen är en familjeförening för nyanlända, saknar egen lokal, jobbar för integration, har svårt att bedriva verksamhet då föreningen saknar mötesplats.
- Viktigt att tänka på närhetsprincipen så att planerna sprids över hela kommunen. Samt att fler uppvärmda planer för att barns ska kunna ha möjlighet att röra på sig även vintertid, är vårt absolut största behov.
- Samordning med övriga som verkar i Görväln området.
- Vi har eventuellt behov av lagringsutrymme för materiel som förvaras långsiktigt. Några kvadratmeter (2-3) skulle täcka behovet.
- För oss funkar det jätte bra att hitta tider för vår kulturverksamhet men det är svårt att hitta tider i idrottsanläggningarna. Vilket är tråkigt då det begränsar verksamheten.
- Saknar en bra konsertlokal samt möjligheter för större musikföreningar att kunna repetera på ett ändamålsenligt sätt.
- Kostansaspekten.vi upplever att lokalhyran kommunen tar för vuxenverksamhet är för hög för att vi ska ha råd att hyra lokal regelbundet samtidigt saknas lämpliga lokaler för körsång

- Säkerhet kring lokaler. Vi har haft mycket problem med skadegörelse och oroligheter utanför hallen, vilket påverkar vår verksamhet.
- Vi bedriver en framgångsrik och uppskattad flygidrottsverksamhet med bas på det nedlagda sportflygfältet i östra delen av tidigare flygflottiljen. Vi har investerat mycket pengar och ideella arbetskraft åt att rädda området som en fin plats för friluftsidrott. Vi känner inte alltid att vi haft markägaren med oss, ibland tvärtom mot oss. Vad vi behöver är en engagerad markägare som ger oss formellt kvitto på att vår verksamhet är önskvärd och permanent. Annars kan vi t.ex. inte söka anläggningsstöd inom idrotten. Vi vill också ha klargjort att platsen är en plats för idrott friluftsliv och rekreation snarare än en avstängd förslummad stäpp. Vi vill jobba med biologisk mångfald och idrottsutveckling.
- Vi ser fram emot en gemensam föreningslokal i gamla simhallen snarast!!
- Vilken sport det avser
- Det är knepigt och osäkert när vi inte har egen lokal, är den upptagen den vi lånar, måste vi ändra dag för mötet. Men det är det alternativ som erbjuds oss och vi kan inte stå på torget i Jakobsberg för att ge råd och stöd åt anhöriga till missbrukare.
- Det är svårt att hitta lokaler
- Parkeringsmöjligheterna vid idrottsanläggningarna på Mjölnavägen är för få inte minst parkeringsplatser för handikappade. Händer att deltagare får lov att vänta eller till och med avstå från att delta pga. tillgänglighetsproblem pga. parkering.
- Vi är en kör och har olika behov av lokaler. Vid våra övningar behöver en typ av lokal och vid våra konserter, 2 per år, har vi ett behov av en annan typ av lokal. Vi upplever att det finns flera lokaler som passar för vår övningsverksamhet men att det nästan helts saknas konsertlokaler som passar oss.
- Vi är en dansförening. När Järfälla kommun byggde om skolornas matsalar försvann vår möjlighet att ha dansverksamhet i den utsträckning som vi haft sedan 60-talet. Man kan inte dansa på de sträva gymnasalgolv. Från och med VT 2023 måste vi därför lägga ner våra populära lördagsdanser.
- Jag skulle vilja veta mer om Allaktivitetshuset och om det finns möjlighet att använda det.
- Hur får vi svar på enkäten Gör ni någon sammanställning? Lokalfrågan i kommunen är ju akut
- Vad mer vi önskar. Ytterligare en uppvärmd fotbollsplan samt en sporthall med fullstor konstgräsplan.
- Vi kunde ha lagt till en möjlighet att beskriva verksamheten för att ge en bättre förståelse för svaren.
- Det borde väl vara intressant vad våran förening använder för anläggning, då det i vårt fall är vattnet i Mälaren och i simhallen.
- Vi anser att kommunen har ett bristande engagemang ang. fastighetens skötsel.
- Det är en bra undersökning till allas behövs
- Vi orienterar tränar huvudsakligen i skogen och löpträning på gångvägar, så en del frågor angående lokaler blir lite konstiga för oss.
- Många medlemmar i vår förening är beroende av att andra föreningar i kommunen har sitt lokalbehov tillgodosett. Där kan nämnas BK Bus (bowling) och Jakobsbergs bilsportförening (raggarrunda-årets höjdpunkt för våra medlemmar)
- När det byggs nya anläggningar bör man involvera föreningarna mer.

Together with our clients and the collective knowledge of our 18,500 architects, engineers and other specialists, we co-create solutions that address urbanisation, capture the power of digitalisation, and make our societies more sustainable.

Sweco – Transforming society together