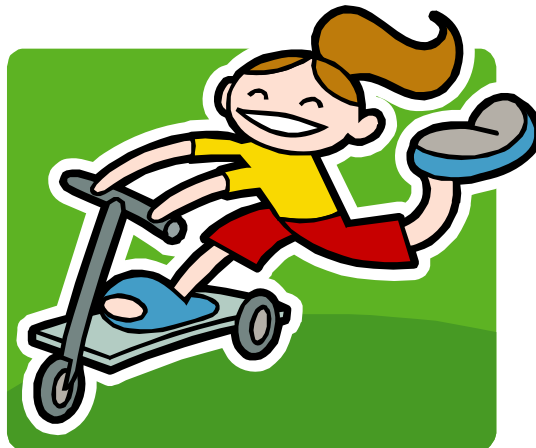




Information om EGENKONTROLL enligt miljöbalken för FÖRSKOLOR



Informationen sammanställd av miljö- och hälsoskyddsavdelningen 2008.
Reviderad november 2014.

Varför behövs egenkontroll?

En väl fungerande egenkontroll gör att förskolan tydligt kan redovisa hur det säkerställs att lokalerna är bra och att verksamheten tar hänsyn till hälsa och miljö. Egenkontrollen ger bra förutsättningar för att felaktiga rutiner som t.ex. bristande städning, olämpliga inredningar eller andra brister, exempelvis fuktskador, upptäcks innan de orsakat besvär eller hälsoproblem. Målet är en sund vistelsemiljö på förskolan - varken barn eller personal ska bli sjuka av att vara på förskolan.

Lagkrav

Enligt miljöbalken ska den som bedriver en verksamhet ”planera och kontrollera sin verksamhet för att motverka och förebygga olägenheter för människors hälsa eller miljön”. Den som driver verksamheten ska skaffa sig den kunskap som behövs med hänsyn till verksamhetens art och omfattning. För anmälningspliktiga verksamheter såsom förskolor gäller även mer preciserade krav på egenkontrollen. Arbetet ska dokumenteras och finnas på plats i verksamheten.

Ansvarsfördelning

Förskolan har ansvaret för att införa och tillämpa egenkontrollen. Det är viktigt att information om egenkontrollen når ut till all personal.

Hur skall arbetet redovisas?

Egenkontrollen ska vara dokumenterad, dvs. skriftlig. Den ska kunna visas upp för miljö- och hälsoskyddsmyndigheten vid inspektion. Egenkontrollen bör även omfatta en sammanställning av vilka dokument (rutiner, system mm) som finns och var de är placerade. Att dokumentera egenkontrollen har flera fördelar

- lättare för personalen att göra rätt
- lättare att följa upp verksamheten
- lättare att hitta brister och vem som är ansvarig,
t.ex fördelning mellan verksamhetsutövare och fastighetsägare.

Förenkla arbetet

Egenkontrollen bör inordnas i verksamheten så att den blir en naturlig del i det dagliga arbetet. Egenkontrollen kan arbetas in i det systematiska arbetsmiljöarbetet (f.d. internkontroll) för att undvika dubbelarbete. Det systematiska arbetsmiljöarbetet granskas av Arbetsmiljöverket.

Kraven i räddningstjänstlagen på förebyggande brandskyddsarbete är också en form av egenkontroll. Även brandskyddet bör kunna arbetas in i verksamhetens samlade egenkontroll. Tillsynsmyndighet för brandskyddet är kommunens räddningsnämnd.

För att underlätta att egenkontroll genomförs bifogas ett försättsblad (t.ex. för en egenkontrollpärm) som kan användas som underlag, se sid 8.

Vad ska egenkontrollen innehålla?

Miljö- och hälsoskyddsensheten räknar här upp punkter som bör ingå i egenkontrollen. Det är uppdelat i fyra undergrupper: Kunskap och ansvar, Verksamheten, Fastigheten och Miljöfrågor. Detta är tänkt som en vägledning och förskolan kan behöva lägga till fler punkter som är relevanta för verksamheten.

KUNSKAP OCH ANSVAR

- **Ansvarsfördelning för inomhusmiljön/utomhusmiljö.** Rektor, skolsköterska, vaktmästare eller person som ansvarar för inomhusmiljöfrågor/utomhusmiljöfrågor ges formellt ansvar, metoder och resurser för att kunna verka inom sitt ansvarsområde.
- **Ansvarsfördelning mellan förskolan, skolans huvudman, och fastighetsägare.** Klargör ansvarsfördelning för t.ex. underhåll, reparationer, åtgärder och uppföljning. Det är viktigt att ha en fastslagen ansvarsfördelning så det inte råder någon tvekan om vem som ska rätta till uppkomna problem eller utföra undersökningar.
- **Rutin för systematisk hantering av felanmälan/klagomål** Vilka rutiner finns det? Hur görs återkoppling?
- **System för fortlöpande kontroll och utvärdering** av inomhusmiljön ur hälsoskyddssynpunkt. T.ex. kan årlig arbetsmiljöromd och allergiromd vara ett sådant system. En enklare enkätundersökning kan vara ett annat system.
- **Handlingsplan för störningar** som t.ex. omfattande fuktskador och hälsobesvär. Det bör framgå vem som ansvarar för kartläggning och tillvägagångssätt, utredning, efterkontroll samt rapportering till tillsynsmyndigheten (miljö- och bygglovsnämnden). Vidare bör den innehålla rutin för riskbedömning ut hälsosynpunkt där hänsyn tas till t.ex. besvär, fuktälla, utbredning, emissioner från material, mikroorganismer och brukande av lokalerna. Vid risk för ohälsa och som komplement till en skadeutredning bör en besvärstudie ingå i handlingsplanen.

VERKSAMHETEN

- **Ordningsregler** med syfte att förbättra inomhusmiljön. Ordningsregler kan behövas för t.ex. lukter/parfym, allergen/husdjur/klädombbyte.
- **Hygien och smittskyddsrutiner**
 - Regler för god hygien vid blöjbyte och för personalens och barnens handtvätt bör finnas. Här bör det också stå när engångsskydd, skyddshandskar och/eller desinfektion ska användas.
 - Regel/rutin för när och hur länge barn och personal ska stanna hemma vid exempelvis magsjuka. Rutinen bör även omfatta information till föräldrarna om infektionsrisker, hur smittspridning motarbetas på förskolan och regler för hemmavistelse vid sjukdom.
 - Rutin för hur förskolan ska agera vid misstanke om allvarlig smitta såsom exempelvis Salmonella.
 - Dokumentation och sammanställning av barnens sjukfrånvaro.

- **Städrutiner och system för uppföljning av städ kvalitén**

Rengöringsprogram ska finnas, där all städning och rengöring redovisas. Rum som används av barn med allergier kan behöva utökad städning. Reglera hur ofta storstädning ska ske och vad den ska omfatta. Städ rutinerna ska ge svar på var det städas, vad som städas, när det städas, hur städningen sker och vem som utför städningen. Se till att städning och annan lokalvård, samt underhåll, följs upp regelbundet.
- **Rutiner för tvätt av textilier och leksaker**

Reglera all tvätt; både sådant som tvättas ofta såsom handdukar och sådant som tvättas mer sällan som till exempel soffklädslar. Det ska även finnas rutiner för hur leksakerna ska hållas rena.
- **Åtgärder mot buller**

Mycket av det buller som barnen själva orsakar kan motarbetas via olika arbetsmetoder. Arbetssätt och rutiner som minskar uppkomst av buller i verksamheten kan vara exempelvis förändrade beteenden, mindre grupper, att sänka den egna rösten samt tala om ljud med barnen. I rum där det ofta uppstår extra mycket buller, t.ex. matsal och lekhall/rörelserum måste både inredning och utrustning akustikdämpas. Skriv ner hur ni jobbar på förskolan för att förebygga bullriga situationer.
- **Skydd mot UV-strålning**

Det är viktigt att förskolan arbetar med att förhindra att barnen utsätts för alltför mycket UV-strålning. Rutinerna kan omfatta exempelvis regler för huvudbonad, solskyddskräm, tider för utevistelse. Tänk även igenom förskolegårdens utformning. Om inte naturlig skugga finns på populära lekytor som t.ex. sandlådor måste skugga skapas med fasta solskydd, parasoller mm. Solsnurran är ett bra hjälpmedel för att bedöma hur länge varje enskilt barn kan vistas i solen utan bränna sig. Aktuellt UV-index kan hämtas från Strålskydds-institutets webbplats.
- **Rutiner för bruk, skötsel och underhåll av utrustning.** Förskolans utrustning ska vara välskött. Exempel på utrustning är termometrar, städutrustning och lekredskap.
- **Förteckning/journal över de kemiska ämnen och produkter** som hanteras inom verksamheten och som kan innebära miljö- och eller hälsorisker. Kemikalieförteckningen ska innehålla produktnamn, använda mängder, användningsområde och den bör uppdateras årligen. Journal kan fås av miljö- och hälsoskydds-enheten.
- **Rutiner för hantering och förvaring av kemiska produkter** (färg, lösningsmedel, lim etc.) ska finnas. Rutinerna ska innehålla kemikalieförteckning, säkerhetsdatablad. En genomgång av kemiska produkter, inklusive lekfärger m.m., bör göras för att se om produkter som kan påverka hälsa eller miljö, kan bytas ut mot sådana som är mindre farliga.

FASTIGHETEN

- **Kunskap om maximalt antal personer** (maxpersonangivelse) som kan tillåtas på avdelningarna och i vilorummen med avseende på ventilationen. Hur många personer kan vistas i lokalen för att koldioxidhalten inte ska överstiga 1000 ppm? Det kan vara lämpligt att märka upp lokalerna med dessa uppgifter. Dokument som visar maxpersonbelastning ska finnas på förskolan och vara känt bland personalen. Enligt Folkhälsomyndigheten ska det finnas ett uteluftflöde om minst 7 l/s per person plus 0,35 l/s per m² golvyta.
- **Rutiner för att se till att ventilationssystemet regelbundet sköts**, rengörs och kontrolleras. T.ex. kan kontroll och rengöring ligga på fastighetsägaren, medan mindre åtgärder som rengöring av don ligger på förskolan. Silkespapper vid tilluftsdon är ett enkelt sätt att upptäcka fel i ventilationen. Att ansvarsfördelningen är klargjord är mycket viktigt och att det finns skriftliga skötselinstruktioner hos den som är ansvarig för skötseln. Förskolan bör ha kännedom om resultat från senaste OVK (obligatorisk ventilationskontroll), filterbyten och åtgärder vid eventuella brister.
- **Kontroll av inomhustemperatur.** Kan göras genom att hänga upp termometrar eller att kontrollera med en mobil termometer. Folkhälsomyndigheten rekommenderar 21-23 grader. Genom att använda en digital inne/ute termometer och placera utegivaren i tilluftsdonet kan samtidigt tilluftens temperatur kontrolleras.
- **Radongashalt.** Förskolan ska ha tillgång till resultat från senaste radonmätningen. Rutin för att göra ny radongasmätning vid ombyggnad av ventilationssystemet, utbyggnad av lokalerna, ingrepp i fastighetens grundläggning eller vart 10:e år så att aktuella mätningar alltid finns. Kännedom om senaste radonmätningen ska finnas på förskolan. På Strålsäkerhetsmyndighetens webbplats finns *Metodbeskrivning för mätning av radon på arbetsplatser, 2004:1*.
- **Underhållsplan** för inre och yttre underhåll.
- **Dokumenterade kontroller av vattnet.** Temperaturen på varmvatten ska minst vara +50°C och max +60°C i tappstället samt minst +60°C i beredare eller ackumulatörer. Temperaturen på varmvattnet i tappställen för personer som inte förväntas kunna reglera temperaturen själva, bör inte överstiga +38C. Även kontroll av kallvattnets temperatur är att rekommendera, det ska vara under +18 C. Detta är för att hindra tillväxt av legionellabakterier som kan ge allvarlig sjukdom.
- **Livsmedelsverksamhet** i kök och matsal med biutrymmen, regleras av livsmedelslagstiftningen. Livsmedelsanläggningen ska vara registrerad enligt livsmedelslagen och det ska dessutom finnas ett dokumenterat egenkontrollprogram. Mer information om detta kan ni få från livsmedelshandläggarna på miljö- och bygglovsavdelningen.

MILJÖFRÅGOR

- **Rutiner för hantering av avfall** kan omfatta sortering, förvaring och transport av olika avfallsfraktioner. Alla verksamheter är i princip ålagda att liksom hushållen lämna förpackningar och returpapper för återvinning. Kompostering kan göras genom att ansluta sig till gröna linjen eller egen kompostering. Om ni vill ha egen kompostering ska det anmälas på särskild blankett som skickas till miljö- och bygglovsnämnden.

För det **farliga avfallet** finns lagkrav på dokumentation över förvaring och transport av farligt avfall. Journal kan fås av miljö- och hälsoskyddsenheten. Rutinerna bör omfatta vilket farligt avfall som uppkommer, vem som har tillstånd att transportera bort det farliga avfallet och vilken sorts avfall tillståndet/anmälan gäller.

- **Miljöarbete** kan innebära att förskolan
 - kan minska eller ändra användning av papper och andra förbrukningsvaror, vatten och energi (el och bränslen)
 - ställer miljökrav vid upphandling av varor, tjänster och transporter, och om dessa miljökrav är relevanta
 - kan påverka miljöpåverkan från person - och varutransporter till/från verksamheten
 - systematiskt arbetar med miljöfrågor, vilket förskolan kan få hjälp med genom att exempelvis ansluta sig till kommunens miljödiplomering.

Mer information

Allergirond för förskola www.allergironden.se

Förordning om verksamhetsutövarens egenkontroll (SFS 1998:901)

Miljöbalken (SFS 1998:808) kan hämtas på www.naturvardsverket.se

Naturvårdsverkets allmänna råd om egenkontroll (NFS 2001:2)

Allmänna råd enligt miljöbalken som berör skolan finns på www.folkhalsomyndigheten.se

Där finns också följande bra böcker:

-Bullret bort, en liten bok om god ljudmiljö i förskolan

-Smitta i förskolan - kunskapsöversikt

Information om UV-strålning finns på www.ssm.se (Strålsäkerhetsmyndigheten).

Solsnurren och UV-visaren är bra hjälpmedel.

Dokumentationspärm egenkontroll

- förslag till innehållsförteckning

	Innehåll	
1.	Ansvarsfördelning för inomhus-/utomhusmiljön	
2.	Ansvarsfördelning mellan förskola och fastighetsägare	
3.	Hantering av felanmälan/klagomål	
4.	System för kontroll av inomhusmiljön	
5.	Handlingsplan för större störningar	
6.	Ordningsregler	
7.	Hygien- och smittskyddsrutiner	
8.	Städrutiner och system för uppföljning/ tvätt av textilier och leksaker	
9.	Bulleråtgärder	
10.	Skydd mot UV-strålning	
11.	Rutiner för skötsel och bruk av utrustning	
12.	Förteckning/journal över kemiska ämnen och produkter	
13.	Rutiner för hantering och förvaring av kemiska produkter	
14.	Maxpersonangivelse	
15.	Ventilationssystemets skötsel och kontroll	
16.	Kontroll av inomhustemperatur	
17.	Radongashalt	
18.	Underhållsplan	
19.	Kontroll av vattentemperatur	
20.	Hantering av avfall	
21.	Övriga miljöfrågor	
22.		