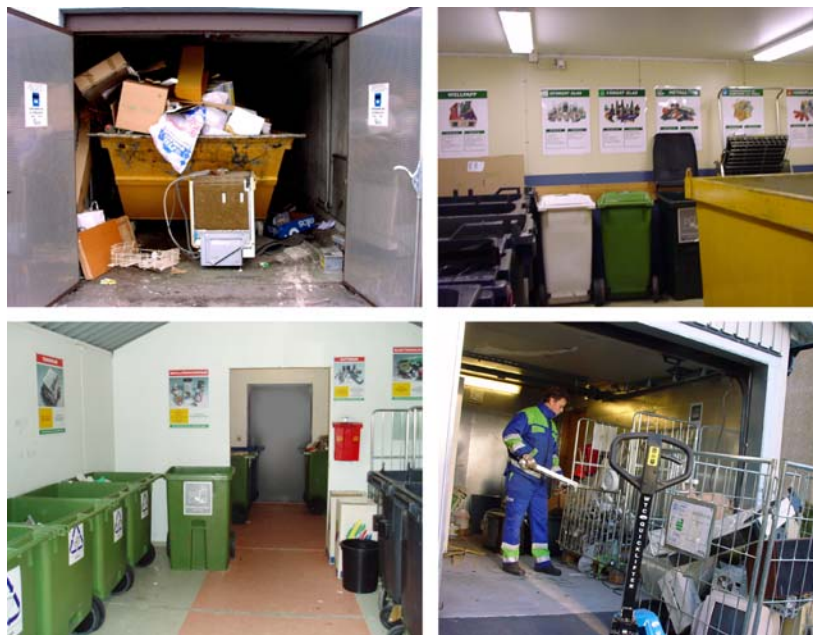


Avfallshantering i flerbostadshus

En lathund för bostadsrättsföreningar och fastighetsförvaltare i Järfälla kommun



Kommunens insamling	3
Styrande dokument	6
Producenternas insamling	6
Hur ska vi informera våra boende?	8
Kompostering i flerbostadshus	10
Görvälns återvinningscentral	10
Kontakter vid avfallsplanering	11

Översikt

Kommunens insamling



Järfälla kommun ombesörjer insamling av nedanstående avfallslag. Kommunens upphandlade entreprenör för insamlingen är SITA.

Hushållssopor



s. 3

Grovavfall



s. 3

Julgranar



s. 4

Farligt avfall



s. 4



s. 5

El-avfall



s. 5



Producenternas insamling

Insamling och behandling av förpackningar och returpapper ordnas av materialbolag som organiseras genom Förpacknings- och Tidningsinsamlingen AB.



Förpackningar och returpapper



s. 7

Returpapper och förpackningar av:

- Glas (färgat och ofärgat)
- Metall
- Well
- Plast (hård och mjuk)
- Papper

Insamlingen sker via publika återvinningsstationer eller fastighetsnära genom egen upphandlad entreprenör (se s 6).

Kommunens insamling

Kundtjänst för VA och Avfall
Tfn 580 288 10,
e-post: va.avfall@jarfalla.se

Hushållssopor



Järfälla kommuns avfallstaxa för hushållsavfall baseras bl.a. på volym. Ju färre/mindre kärl eller säckar som behövs, desto billigare sophämningsavgift. Pengar kan sparas om boende uppmanas att källsortera sina förpackningar. Om dessutom matavfallet komposteras blir det inte mycket kvar i soppåsen.

Glödlampor och batterier hamnar lätt i hushållsavfallet.
- Informera och ordna med fastighetsnära insamling av el-avfall för att motverka detta, se sid. 5.

När soppåsen slängts går den till förbränning. Innehåller den hushållskemikalier eller elektronik kan miljöfarliga ämnen släppas ut i naturen.

Soputrymmet ska vara dimensionerat för en veckas sopmängd.

23 §, *Avfallsföreskrifterna*

Grovavfall



Grovavfall är sådant avfall från hushållet som inte ryms i soppåsen eller sopkäret, t.ex. möbler, barnvagnar och cyklar. Att använda behållaren till vardagligt avfall såsom wellpappförpackningar är en dålig lösning. Se hellre till att dessa återvinns, se inforuta t.h.

El-avfall, farligt avfall och bildäck får inte ligga i grovavfallet. Informera om detta! Om det upptäcks av lastkontrollanten på Hagby Återvinning debiteras fastighetsägaren en sorteringsavgift. Av denna orsak är det rekommenderat att ordna med fastighetsnära insamling av el-avfall.

Grovavfallshämtning är en attraktiv service för boende. Ibland slängs så mycket att behållaren svämmar över. Sophämtarna plockar inte avfall från golv och över-skjutande material på behållare debiteras extra. En för liten behållare som delas av allt för många hushåll kan i längden bli en dyr lösning.

Wellpapp i grovavfallet?

Wellpapp fyller snabbt behållaren med "luft". Se istället till att wellpappförpackningar går till återvinning med en fastighetsnära hämtning, se s. 6.



En rullhäck för wellpappförpackningar spar plats i behållaren för grovavfall.

Inte i grovavfallet!

- Farligt avfall
- El-avfall
- Bildäck



På vintern ska vägen mellan sopbilens uppställningsplats och avfallsbehållare vara skottad och sandad. Snövallar ska vara undanröjda. Tänk på att kärl och grovavfallscontainrar rullas ut för hand vid tömning.

Ej brännbart avfall



Ej brännbart avfall från flerbostadshus läggs i ett separat kärl, stora som små föremål av metall, glas och stenmaterial, dock ej förpackningar. Detta innebär att hushållssopor blir bättre anpassade för energiutvinning.

Exempel på ej brännbart avfall:

- Porslin, keramik, lergods
- Spegel, dricksglas
- Husgeråd i metall som kastruller och stekpannor

Julgranar

Ligger det många granar och skräpar på fastigheten runt Tjugonde dag knut, eller hamnar de i grovavfallet? Beställ istället hämtning av julgranar. Julgranarna flisas och blir biobränsle. Hämtning av julgranar beställs hos kundtjänst.



Farligt avfall

Avgiftsfri hämtning vid lägenhetsdörr!

I Järfälla kommun kan farligt avfall lämnas vid Görvälns Återvinningscentral.

Farligt avfall kan hämtas vid lägenhetsdörren genom budning som beställs av lägenhetsinnehavaren. Hämtningen är avgiftsfri, minst 3 st produkter per gång. Informera era boende om att ringa kundtjänst för att bli av med sina hushållskemikalier så att de inte hamnar i soporna!

Ring kundtjänst för att diskutera hämtning av farligt avfall från gemensam uppsamlingsplats, t.ex. soprum.

Det kan vara svårt att veta vad som är farligt avfall. Ett tips är att rester från produkter märkta med farosymbol klassas som farligt avfall. Penseltorra färgburkar lämnas till förpackningsinsamlingen. Trasor och penslar med in-torkad färg kan slängas i hushållssoporna.



Exempel på farligt avfall:

- Hushållskemikalier
- Lösningsmedel
- Färg, lim och spackel
- Sprayburkar
- Kvicksilvertermometrar
- Fotokemikalier
- Spillolja



El-avfall, batterier och ljuskällor



”Allt med sladd eller batteri”

Fastighetsnära insamling av el-avfall är en bra service för boende och minskar risken för att det hamnar i soporna. Hämtningen är avgiftsfri men sorteringsutrustning hyrs av Sita. Behållarna tar ca 3 m³ i anspråk och utrymmet ska vara låst för obehöriga. Hämtningen sker en gång per månad. Extra hämtning kan beställas mot avgift hos kundtjänst.

Problem med el-avfall

El-avfall är mycket attraktivt för sakletare som river runt och skräpar ner. I värsta fall måste el-avfallet samlas in och låsas in av t.ex. fastighetsskötare i väntan på borttransport.

”El-avfall light”

I vissa fastigheter finns det inte plats för insamling av större föremål. Då finns möjlighet att endast ha behållare för småelektronik, glödlampor och lysrör. Hämtningen är avgiftsfri om det sker högst en gång per månad och därutöver mot avgift. Hämtning beställs genom kommunens kundtjänst, men Sita tar ut en hyresavgift för sorteringsutrustningen.

Exempel på el-avfall:

- Tvättmaskin, spis
- Eldrivna hushållsmaskiner, hårtork, dator, rakapparat, radio, telefon
- Klockor, batteridrivna leksaker
- Lysrör, lågenergi- och glödlampor
- Batterier
- Kyl- och frysmöbler av hushållstyp

Detta hämtas inte:

- Fast installerad utrustning för värmning, kylning och ventilation i byggnaden
- Bilbatterier (lämnas på Görvälns ÅVC eller försäljningsställe)
- Spisar, kyl och frys, och andra vitvaror som ägs av fastighetsägaren/verksamheten och byts av denne.



Behållare för stor elektronik



Behållare för lågenergi- och glödlampor

Kyl och frys räknas också som el-avfall

Hämtningen av kyl och frys sker från gemensamt uppsamlingsställe på fastigheten. Hushåll får själva transportera kyl- och frys till återvinningscentral för avgiftsfri avlämning. Hyresvärdar och andra verksamhetsutövare behöver göra en anmälan till länsstyrelsen för att själva få transportera kyl och frys till mellanlagring eller godkänd behandlingsanläggning. Kylar och frysar ska hanteras varsamt så att inte freoner och kylmedel läcker ut.



Styrande dokument

Avfallstaxa och dokumenten som ingår i renhållningsordningen (Avfallsplan och Avfallsföreskrifter med tillhörande Tillämpningsanvisningar) finns att hämta på www.jarfalla.se.

Producenternas insamlingsystem

Regeringen har bestämt att varje företag som tillverkar, importerar, fyller eller säljer förpackningar eller förpackade varor, ansvarar för att det finns ett insamlingsystem dit slutkunderna kan lämna sina förpackningar för återvinning. Detta kallas producentansvar och omfattar även tidningar och reklam. Varje gång en förpackning eller en tidskrift köps går en liten del av priset till att finansiera insamling och återvinning av dessa. Insamlingen görs främst genom återvinningsstationer, men utvecklingen går mot fastighetsnära insamling eftersom det är bekvämt att kunna lämna allt avfall där man bor.

Hur gör vi för att få källsortering vid fastigheten?

1. Ordna ett lämpligt utrymme för kärl, t.ex. bredvid sopkärnen eller i separat rum. Kärlskåp kan ställas upp utomhus.
2. Anlita ett företag som kan hyra ut och tömma kärnen, se inforuta t.h.
3. Märk kärl och utrymme med tydliga sorteringsanvisningar. Se sid. 9.

Exempel på företag som kan erbjuda tjänsten att hämta förpackningar och tidningar

IL Recycling AB Box 11079, 161 11 Bromma 08-505 899 00	Ragn-Sells AB Box 2062, 176 02 Järfälla 08-795 45 00
Sita i Sverige AB Unionsv. 2, 177 38 Järfälla 08-519 33 350	Wiklunds Åkeri AB Gulliverv. 3, 176 77 Järfälla 08-505 956 00

För fler förslag på företag, se Gula sidorna

Fullständig sortering eller mjukstart?

Fråga vad de boende vill kunna lämna vid fastigheten. Returpapper och glas är tungt att bära och bekvämt att kunna lämna nära. Glas- och metallförpackningar är obrännbart och ska helst inte finnas i hushållsavfallet. En stor mängd av de dagligvaror vi köper är förpackade i pappersförpackningar och dessa kan därför med fördel för miljö och ekonomi sorteras ut.

Returpapper
Tidningar, tryckmaterial och kontorspapper, broschyrer, telefonkataloger



Glasförpackningar, färgat och ofärgat
*T.ex. syltburkar och vinflaskor
Ej fönsterglas eller dricksglas*



Metallförpackningar
T.ex. konservburkar och Kaviartuben – locket på!



Wellpappförpackningar
T.ex. större transportförpackningar och flyttkartonger

Pappersförpackning
*T.ex. mjölkpaket, pizzakartong, äggkartong
papperspåsar,*



Plastförpackningar
*T.ex. Dunkar, burkar, flaskor,
plastfolie, frigolit (små) och
plastpåsar*



Vanliga frågor om Förpacknings- och Tidningsinsamlingen

Måste jag diska mina förpackningar?

Nej, det räcker med att skölja ur dem. Annars kan det lukta illa från insamlingsbehållaren och återvinningen kan omöjliggöras. Att skölja förpackningarna med kallt vatten tar inte ut den positiva miljöeffekten av källsorteringen.

Är det sant att färgat och ofärgat glas blandas i bilen som hämtar dem?

Nej! Lastbilen som hämtar glas har två fack som inte syns från marken, vilket gör att många tror att glaset blandas. Om entreprenören som hämtar glas blandar färgat och ofärgat glas får de inte betalt för materialet av Svensk Glasåtervinning.

Varför har inte kommunen fler återvinningsstationer?

Det är inte kommunen som har hand om Återvinningsstationerna eftersom det är producentansvar för det material som samlas in där. Återvinningsstationerna upprättas, sköts om och töms av Materialbolagen som organiseras genom Förpacknings- och Tidningsinsamlingen AB.

Hushållssoporna går ju till förbränning, varför ska då brännbara förpackningar sorteras ut?

Pappersförpackningar från t.ex. mjölkpaket är gjorda av helt ny pappersmassa. Detta innebär att fibrerna kan användas upp till sex gånger till i nya pappersprodukter. Aluminium och glas kan användas om och om igen.

Mer information finns på www.ftiab.se.

Argument för källsortering

1. Producenterna får själva betala för omhändertagandet av uttjänta förpackningar. Det gör att de får anledning att ta bort onödiga förpackningar och göra dem miljövänligare och mindre.
2. Förpackningarna blir till råvara för nya förpackningar och produkter istället dvs. det minskar behovet att använda jungfruligt material.
3. Glas och metall stör förbränningsprocessen om det läggs i hushållssoporna.
4. Det är lag på det. Se rutan nedan.

Förordning (1997:185) om producentansvar för förpackningar

4 § En producent skall se till att lämpliga insamlingssystem tillhandahålls för att underlätta för hushåll och andra att sortera ut förpackningar.

5 § Hushåll och andra förbrukare skall sortera ut förpackningar från hushållsavfall och annat avfall och lämna dem för borttransport i de insamlingssystem som producenterna tillhandahåller.

Hur ska vi informera våra boende?

Rätt information är en utmaning!

Bra och tydlig information ger bättre sortering och minskar nedskräpningen i avfallsutrymmet – det är bevisat! Att arbeta förebyggande med information är dessutom betydligt roligare än att städa avfallsutrymmen och plocka bort el-avfall ur grovavfallet. Ibland kan det kännas tröstlöst och som att ingen bryr sig. Men tänk så här: Med bättre information gör fler rätt, inte alla. Men om några gör rätt blir de till förebilder för dem som gör fel.

Information i entrén

Alla passerar entrén. Sätt upp ett anslag om var boende skall lämna sitt avfall, även sådant som ni inte har egen insamling av. På anslaget bör framgå:

- Vilka sorters avfall som kan lämnas vid fastigheten.
- Var närmsta återvinningsstation finns.
- Information om Görvälns återvinningscentral.
- Information om hämtning av farligt avfall vid lägenhetsdörr.

Mer information finns i avfallsalmanackan och på kommunens webbplats www.jarfalla.se

Information i avfallsutrymmet

- Såväl kärl som väggen bakom kärlet bör vara märkt med tydliga dekaler eller sorteringsskyltar. Stora skyltar med färgbilder är att föredra. Se sid. 9.
- Utsidan på dörren till avfallsutrymmet är en mycket synligt plats för avfallslämnaren. Här kan viktig information lämnas på t.ex. ett laminerat A4-blad eller ett blad i en plastficka, t.ex. om el-avfall och farligt avfall påträffats i grovavfallet.

Ett snyggt avfallsutrymme...

Ordningen i avfallsutrymmet betyder mycket för hur de boende kommer att bete sig. Luktat illa, är skräpigt och nedgången ägnas mindre tid till att överväga hur saker ska sorteras och i värsta fall kan det kännas okej att ställa påsen på golvet eftersom andra redan gjort likadant! Se därför till att standarden är hög med t.ex. bra belysning, målade väggar och kontinuerlig städning.



Målade väggar och bra belysning ökar trivseln

Tydliga sorteringsskyltar minskar risken för felsortering

I ett **städat utrymme** blir folk mindre benägna att skräpa ner

Beställ sorterings skyltar

I många flerbostadshus finns frustration av att boende sorterar fel. Konstigt nog är det sällan det finns bra sorterings skyltar som förklarar hur de ska sortera. Att sätta upp en lapp med ordet "papper" ovanför returpapperskärlet duger inte. Då hamnar wellpapp, mjölkpaket och tidningar i kärlet. Bilder är viktigt eftersom många inte tar sig tid att läsa.

Kommunens entreprenör har dekaler för el-avfallsinsamlingen. Saknas skyltar eller är de gamla slitna, kontakta SITA kundtjänst tfn 519 331 20.



Självhäftande sorteringsdekaler för förpackningar av plast, metall och papper finns att beställa kostnadsfritt på www.ftiab.se.



För glasförpackningar finns information att beställa från www.glasatervinning.se (Välj *Om du arbetar med återvinning* i rullgardinsmenyn)



Stora sorterings skyltar i färg för alla avfallsfraktioner kan köpas från Grafisign, www.grafisign.se . Beställ på e-mail info@grafisign.se eller via tfn: 08-447 51 00



Kompostering i flerbostadshus

Drygt en tredjedel av hushållssoporna är komposterbart. Att kompostera är att göra en god insats för miljön samtidigt som näringsrik trädgårdsjord framställs. Varje hushåll som komposterar erhåller en reducering på avfallsavgiften. Dessutom behövs färre sopkärl vilket minskar såväl behandlingsavgift som tömningsavgift. För att börja kompostera ska en anmälan om kompost lämnas till kommunens miljö- och hälsoskyddsavdelning. Särskilda papperspåsar ska användas i insamlingsystemet.



Inomhuskompost på BRF Växstolen

Fullständig avfallstaxa med finns på kommunens webbplats www.jarfalla.se

Framtida insamling av matavfall?

Riksdagen har beslutat att senast år 2010 ska 35 % av matavfallet från hushåll, butiker och storkök återvinnas genom biologisk behandling. Redan idag samlar Järfälla kommun in matavfall från storkök, restauranger och butiker. Detta räcker dock inte för att nå riksdagens mål. Eventuellt kommer därför insamlingen utökas.

Görvälns Återvinningscentral

Görvälns återvinningscentral (ÅVC) är ett komplement till fastighetsnära insamling. På återvinningscentralen kan hushåll med tillgång till bil lämna sorterat grovavfall, trädgårdsavfall, elektronik, förpackningar, farligt avfall och kläder. Görvälns ÅVC drivs av SÖRAB, ett regionalt avfallsbolag som ägs av Järfälla kommun tillsammans med nio andra norrortskommuner. Avfall från hushållet lämnas avgiftsfritt men företag betalar med företagskort som köps av SÖRAB. På SÖRAB:s hemsida www.sorab.se finns information om hur småföretagare ska bära sig åt för att bli av farligt avfall, el-avfall m.m.

Observera att vanliga hushållssopor inte får lämnas på ÅVC.

Öppettider:

Måndag-torsdag	14.30 - 20.00
Lördag	09.00 - 15.00

Adress: Återvinningsvägen 1, Järfälla

Varför måste hyresvärdar och fastighetsskötare betala för att lämna grovavfall på Görväln ÅVC?

Svar: Görväln ÅVC finansieras genom hushållens grundavgift. I gengäld får hushåll lämna avfall avgiftsfritt. Fastighetsskötare och hyresvärdar räknas som verksamhetsutövare och omfattas av andra regler. Bl.a. får de betala för att lämna grovavfall. Farligt avfall kan lämnas på Hagby, Sörabs återvinningsanläggning i Täby, särskilda regler gäller, kontakta Sörab www.sorab.se

Kontakter för avfallsplanering



Bygg- och miljöförvaltningen

Kundtjänst för VA och Avfall

Tfn 580 288 10, Fax 08 580 288 15, e-post va.avfall@jarfalla.se

Tfn växel: 08-580 285 00 Besöksadress: Riddarplatsen 5

Webbplats: www.jarfalla.se, Postadress: 177 80 JÄRFÄLLA

Teknik och natur

- Ansvarar för kommunens insamling och transport av hushållsavfall

Tel: 08-580 288 88, fax: 08-580 288 15

E-post: tekniskanamnden@jarfalla.se

Miljö- och hälsoskyddsavdelningen

- Utövar tillsyn inom avfallsområdet
- Handlägger anmälan om kompostering

Jourtelefon: 08-580 291 19, fax: 08-580 291 93

E-post: miljo.bygglovsnamnden@jarfalla.se

Bygglovavdelningen

- Handlägger bygglovärenden

Tel: 08-580 285 00 (växel)

E-post: miljo.bygglovsnamnden@jarfalla.se



SÖRAB

- Svarar för slutligt omhändertagande av kommunens avfall
- Driver Görvälns återvinningscentral och mottagningen av trädgårdsavfall
- Ägs gemensamt av tio norrortskommuner, däribland Järfälla kommun

Tel: 08-505 804 00, fax: 08-505 804 19

E-post: info@sorab.se, webbplats: www.sorab.se

Adress: Box 63, 186 21 Vallentuna



SITA

Är kommunens entreprenör för insamling av hushållsavfall

Frågor hänvisas till kundtjänst, se ovan.

B & B Högtrycksteknik AB

Är kommunens entreprenör för insamling fett - och slamavfall

Frågor hänvisas till kundtjänst, se ovan.

