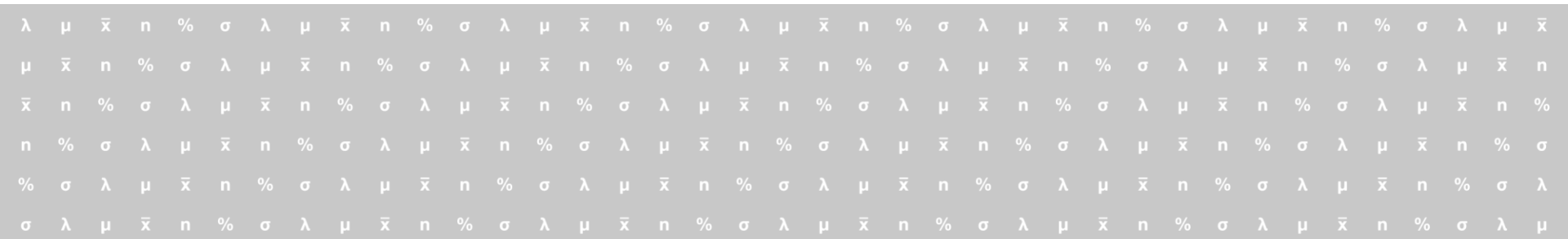




BEFOLKNINGSPROGNOS 2025 - 2039

JÄRFÄLLA KOMMUN BYGGBASERAD



INNEHÅLLSFÖRTECKNING

DEL 1 INLEDNING OCH SAMMANFATTNING

BILD 4-5 INLEDNING

BILD 6-7 SAMMANFATTNING

DEL 2 FOLKMÄNGDENS UTVECKLING

BILD 9 FOLKMÄNGDENS UTVECKLING

BILD 10 FOLKMÄNGDENS UTVECKLINGSTAKT

BILD 11 FÖRSÖRJNINGSBÖRDA

BILD 12 FÖDDA, DÖDA OCH FÖDELSEÖVERSKOTT

BILD 13 IN- OCH UTFLYTTNING SAMT FLYTTNETTO

BILD 14 FLYTTNETTO OCH FÖDELSEÖVERSKOTT

DEL 3 DEMOGRAFISKA EFFEKTER

BILD 16 BEFOLKNINGENS SAMMANSÄTTNING EFT.

ÅLDER

BILD 17 FÖRÄNDRING I ÅLDERSSTRUKTUREN

BILD 18 GENOMSNITTSÅLDER

BILD 19 UTVECKLING AV ANTALET BARN

BILD 20 UTVECKLING AV ANTALET UNGDOMAR

BILD 21 UTVECKLING AV ANTALET VUXNA

BILD 22 UTVECKLING AV ANTALET ÄLDRE

DEL 4 BAKGRUND OCH ANTAGANDEN

BILD 24 BAKGRUND OCH ANTAGANDEN

BILD 25 FOLKMÄNGDENS ÅLDERSSTRUKTUR

BILD 26 ANTAL MÄN OCH KVINNOR

BILD 27 KVINNORS FRUKTSAMHET I OLIKA ÅLDRAR

BILD 28 FRUKTSAMHETENS UTVECKLING ÖVER TID

BILD 29 IN- OCH UTFLYTTNING

BILD 30 FLYTTARNA OCH ÅLDERSSTRUKTUREN

BILD 31 INVÅNARNAS BENÄGENHET ATT FLYTTA

BILD 32 KVINNORS BENÄGENHET ATT FLYTTA

BILD 33 MÄNS BENÄGENHET ATT FLYTTA

DEL 5 METOD

BILD 35-36 METODBESKRIVNING

TABELLBILAGA

BILD 38-41 FOLKMÄNGD EFTER ÅLDERSKLASS

Del 1

INLEDNING OCH SAMMANFATTNING

INLEDNING

Enligt SCB:s befolkningsregister uppgick Sveriges folkmängd den 31 december 2024 till 10 587 710 personer. Det motsvarar en ökning på cirka 36 000 personer under året. Det kan jämföras med 2023 då ökningen motsvarade dryga 30 000 personer. 2024 ökade befolkningen alltså något mer än 2023.

2024 års befolkningsökning består till 80% av utrikes flyttnetto (skillnaden mellan antalet som flyttar in i och ut ur landet). De återstående 20% är ett födelseöverskott (skillnaden mellan antalet födda och döda).

Inflyttningen från utlandet har ökat jämfört med föregående år. Det förklaras till stor del av att personer från Ukraina som haft ett uppehållstillstånd med

tillfälligt skydd enligt massflyktdirektivet i juni 2024 fick möjlighet att ansöka om att bli folkbokförda i Sverige. Samtidigt har utflyttningen fortsatt att öka, förmodligen till viss del som en följd av Skatteverkets avregistrering i folkbokföringsregistret. Flyttnettot gentemot utlandet har sammantaget ökat jämfört med 2023.

Under pandemin sågs en ökad rörlighet inom landet, men inrikes flyttningar har minskat sedan dess och så även 2024. Nu är de tillbaka på pre-pandemiska nivåer. Vad som händer framöver osäkert och beror på många faktorer, till exempel det ekonomiska läget och utvecklingen på arbetsmarknaden. Kommer exempelvis möjligheten att arbeta på distans finnas kvar?

Det föddes 98 500 barn i Sverige under 2024, den lägsta siffran sedan 2002 och en minskning med 1 600 födda barn eller 1,6 procent jämfört med 2023.

Hur många barn som föds beror dels på antalet kvinnor i barnafödande åldrar, dels på hur fruktsamheten ser ut i olika åldrar. Just nu är antalet kvinnor i barnafödande åldrar relativt sett lågt, samtidigt som den summerade fruktsamheten under 2024 minskade till 1 430 barn per 1 000 kvinnor. Det är det lägsta som någonsin uppmäts i Sverige. Barnafödandet har minskat nästan varje år sedan 2010.

INLEDNING (forts.)

För att förstå - och kunna använda - utfallet av en befolkningsprognos är det viktigt att känna till hur den görs och vilka faktorer som tas i beaktan.

Den prognosmodell som används bygger på en så kallad kohort-komponentmetod. Enkelt förklarar innebär metoden att vi för varje år under prognosperioden ökar kommuninvånarnas ålder med ett år i taget, lägger till antalet födda och inflyttade och drar bort antalet avlidna och utflyttade. Detta görs för både män och kvinnor uppdelat på samtliga åldrar mellan 0-100 år.

I en enkel formel kan vi uttrycka detta för hela folkmängden år 2025 med:

$$B(2025) = B(2024) + F(2025) - D(2025) + I(2025) - U(2025)$$

Här är $B(2025)$ folkmängden vid årets slut år 2025 och $B(2024)$ folkmängden år 2024.

$F(t)$ är antalet födda, $D(t)$ är antalet avlidna, $I(t)$ antalet inflyttade och $U(t)$ är antalet utflyttade.

I modellen är endast en sak säker; alla som överlever från ett år till nästa blir ett år äldre. De övriga komponenterna (födda, döda, in- och utflyttade) är osäkra och skattas via statistiska metoder. Störst antalsmässig osäkerhet finns som regel bland flyttningarna i åldersgruppen 18-24 år. För dessa åldrar är det generellt sett svårast att göra bra förutsägelser.

SAMMANFATTNING

Statistiken avseende 2024 är officiell folkmängd enligt SCB. På grund av justeringar som myndigheten gör överensstämmer inte alltid summan av angivna förändringar exakt med den totala förändringen i folkmängd. Kontakta SCB för vidare information.

Befolkningsutveckling 2024

Under 2024 ökade folkmängden i Järfälla kommun med 2 620 personer, från 86 330 till 88 950 invånare.

Orsaken till den ökade befolkningen var ett flyttnetto på 2 194 personer och ett födelsenetto på 457 personer.

Under året flyttade 10 084 personer till Järfälla, vilket var fler än 2023. Antalet personer som flyttade från kommunen minskade med 217 personer jämfört med året innan, från 8 107 till 7 890. Flyttnettot (antalet inflyttade minus utflyttade) under 2024 var således 2 194 personer.

Det föddes 957 barn under 2024, 72 fler än 2023. Antalet personer som avled var 500 vilket är 63 färre än året innan. Sammantaget ger detta ett födelsenetto (antalet födda minus döda) under året på 457 personer.

Befolkningens förväntade utveckling 2025-2039

Under prognosperioden 2024 -2039 kommer folkmängden i Järfälla kommun att öka med 18 188 invånare, från 88 950 till 107 138 personer.

Flyttnettot förväntas bli i genomsnitt 713 personer per år och födelsenettet 499 personer per år. Totalt ger detta en förändring med 1 212 personer per år.

Antalet inflyttade beräknas bli i genomsnitt 9 800 personer per år medan antalet utflyttade skattas till 9 087 personer. Detta ger ett årligt flyttnetto på 713 personer för varje år under prognosperioden.

Antalet barn som föds förväntas vara 1 151 per år i genomsnitt under prognosperioden medan antalet avlidna skattas till 652 personer. Detta medför en befolkningsförändring med 499 personer per år.

SAMMANFATTNING (forts.)

I tabellen sammanfattas befolkningens utveckling över tid avseende folkmängd och förändringskomponenter.

Uppgifterna för 2025 och framåt är prognostiserade värden.

Folkmängd och förändringskomponenter i Järfälla kommun

	1980	1990	2000	2024	2025	2039
Födda	697	808	637	957	989	1 256
Döda	227	309	410	500	591	698
Födelseöverskott	470	499	227	457	399	558
Inflyttade	3 971	2 867	3 518	10 084	8 998	10 270
Utflyttade	3 565	3 401	3 461	7 890	8 289	9 730
Flyttnetto	406	-534	57	2 194	709	540
Folkökning	876	-35	284	2 651	1 108	1 098
Folkmängd	53 321	56 359	60 471	88 950	90 058	107 138

Bostadsbyggnadsprognos för Järfälla kommun

	2025	2026	2027	2028	2029	2030	2031	2032	2033	2034	2035	2036	2037	2038	2039	Totalt
Flerbostadshus	0	0	0	0	0	0	0	0	0	0	0	870	870	870	870	3 480
Flerbostadshus små lgh	477	317	882	686	683	746	523	553	516	517	538	0	0	0	0	6 438
Flerbostadshus stora lgh	168	163	349	273	283	269	283	272	295	314	276	0	0	0	0	2 943
Småhus	0	16	100	59	29	11	3	4	24	0	0	0	0	0	0	246
Specialboenden	0	56	60	7	0	0	50	0	0	0	0	0	0	0	0	173
Totalt antal bostäder	645	552	1 391	1 024	995	1 026	859	828	835	831	814	870	870	870	870	13 281

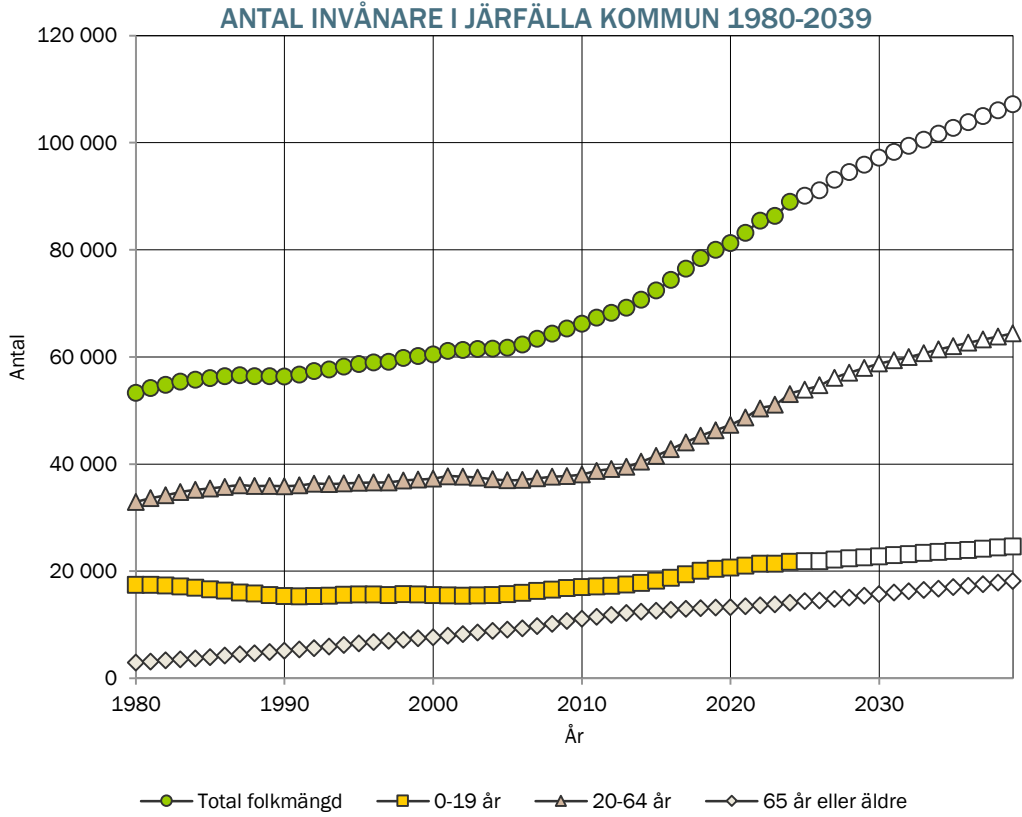
Del 2

FOLKMÄNGDENS UTVECKLING

FOLKMÄNGDENS UTVECKLING

Historisk utveckling av folkmängden
1980-2024 samt prognostiserad
folkmängd 2025-2039

Folkmängden kan delas upp i tre
åldersgrupper: 0-19 år, 20-64 år samt
65 och äldre. Uppdelningen ligger till
grund för beräkningen av
försörjningsbördan i kommunen. Trots
att uppdelningen är grov ger den en
god överblicksbild som gör det lätt att
följa utvecklingen över tiden.
I diagrammet till höger visas
utvecklingen av dessa åldersgrupper
från 1980 till 2039.

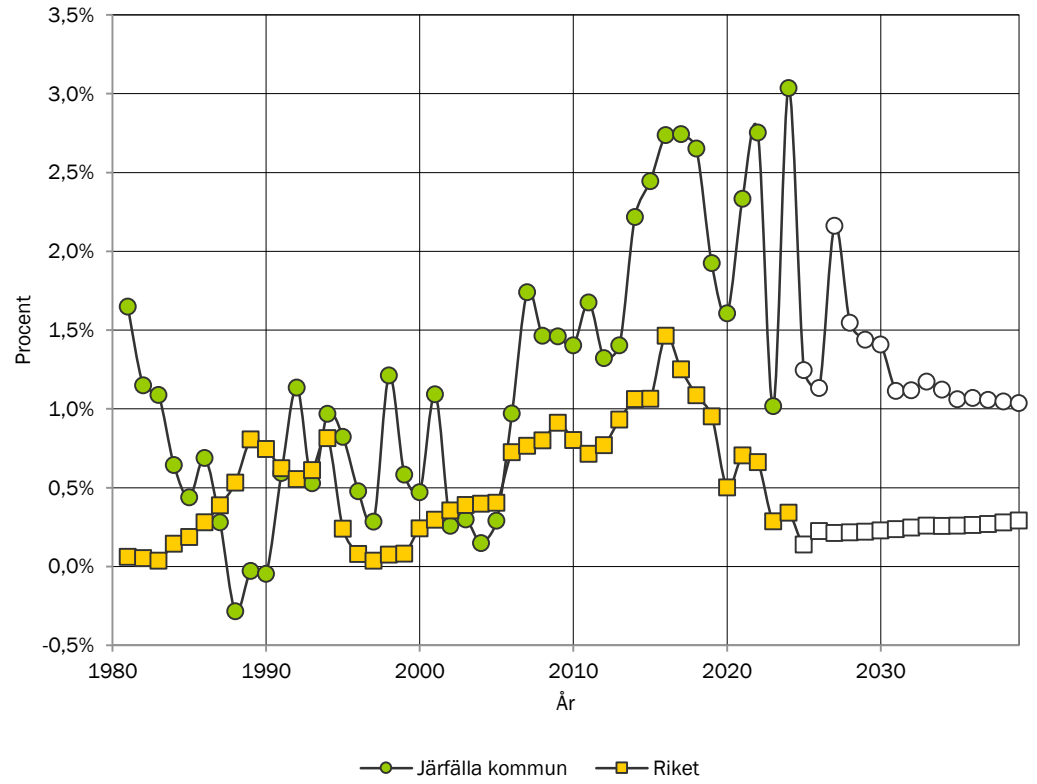


FOLKMÄNGDENS UTVECKLINGSTAKT

Historisk utveckling av den årliga procentuella förändringen av folkmängden 1980-2024 samt prognostiserad utveckling 2025-2039. Jämförelse med riket.

I diagrammet till höger kan man jämföra kommunens procentuella förändring av folkmängden med riket. Den årliga förändringstakten visar med hur många procent kommunen växer under ett år. Negativa tal innebär att folkmängden minskar under året. Förändringen under t.ex. år 2025 beräknas som $\frac{\text{Folkmängd}(2025)}{\text{Folkmängd}(2024)} - 1$.

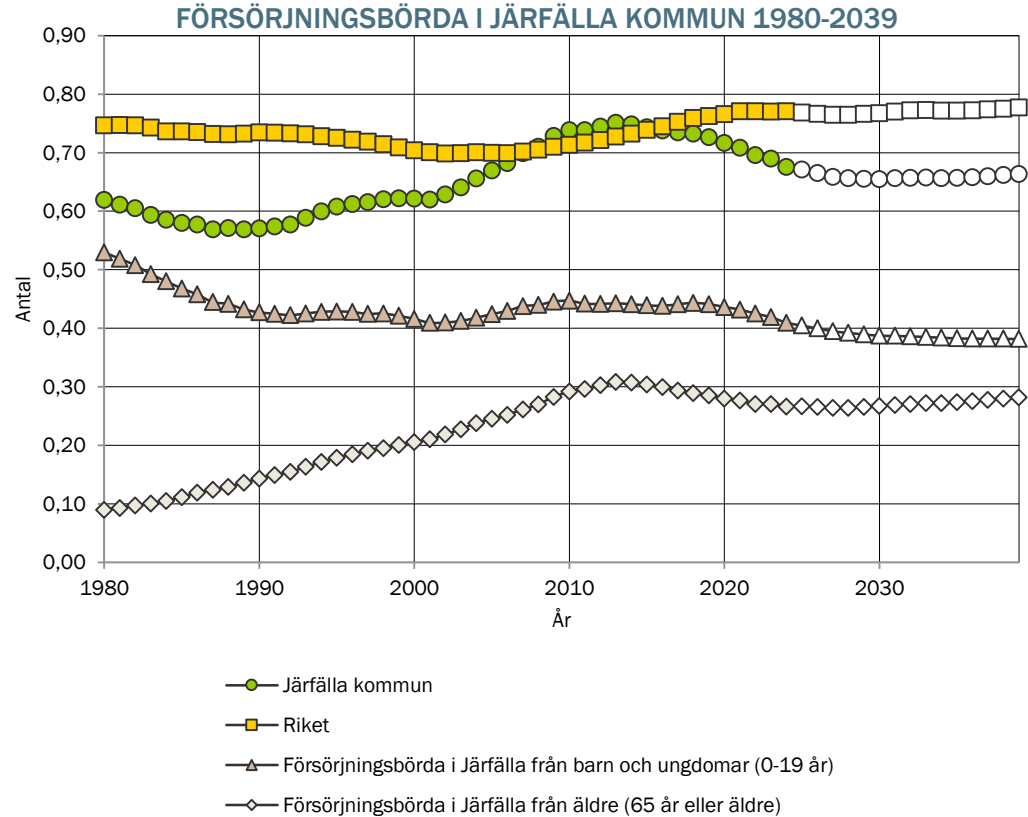
PROCENTUELL FÖRÄNDRING AV FOLKMÄNGDEN I JÄRFÄLLA KOMMUN 1980-2039



FÖRSÖRJNINGSBÖRDA

Kvoten mellan antalet invånare i icke yrkesverksam ålder (0-19 år och 65 år eller äldre) och antalet i yrkesverksam ålder (20-64). Jämförelse med riket.

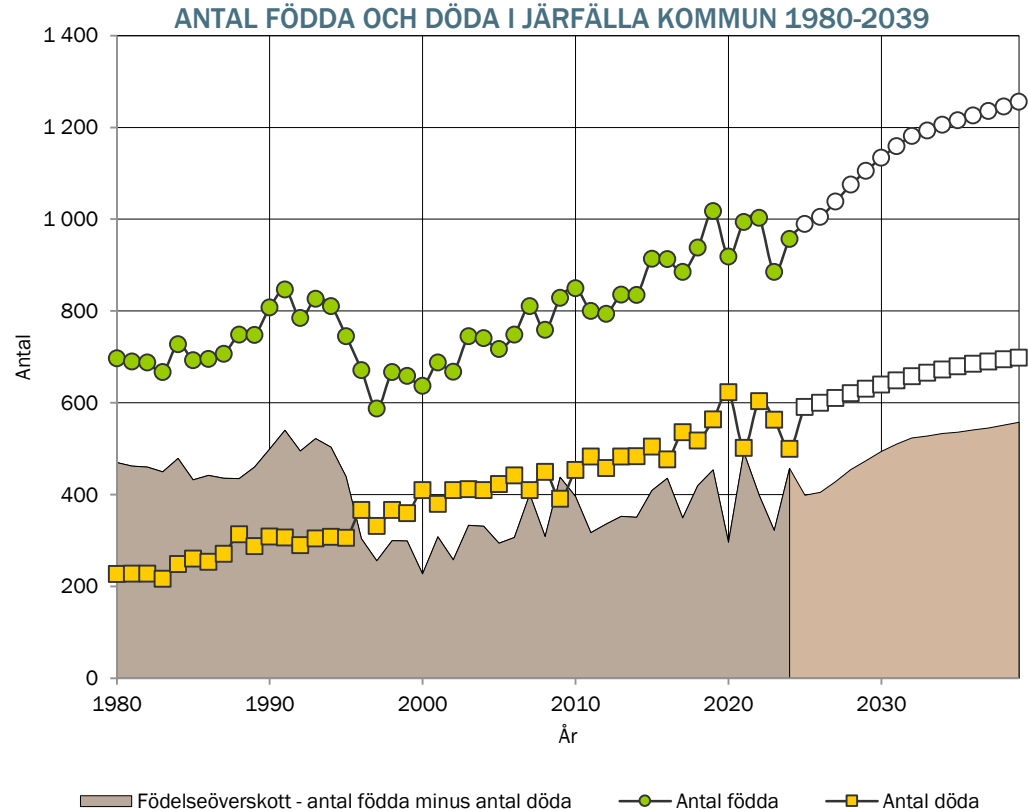
Försörjningsbörda är ett demografiskt mått som visar på relationen mellan antalet personer som behöver bli försörjda och antalet personer som kan bidra till deras försörjning. Uttrycket beskriver hur många personer en person i yrkesverksam ålder måste försörja förutom sig själv. Försörjningsbördan kan delas upp i två delar, en del från barn och ungdomar (0-19 år) och en del från äldre (65+).



FÖDDA, DÖDA OCH FÖDELSEÖVERSKOTT

Historisk utveckling av antalet födda och döda 1980-2024 samt prognostiserat antal 2025-2039

Antalet födda minus döda kallas för födelseöverskott eller naturlig befolkningsökning. Antalet födda har sedan 2014 varierat mellan 835 och 1 018. År 2024 föddes 957 barn och under prognosperioden förväntas i genomsnitt 1 151 barn att födas per år. Antalet avlidna har sedan 2014 varierat mellan 477 och 623. År 2024 avled 500 personer och under prognosperioden förväntas i genomsnitt 652 personer att avlida per år.

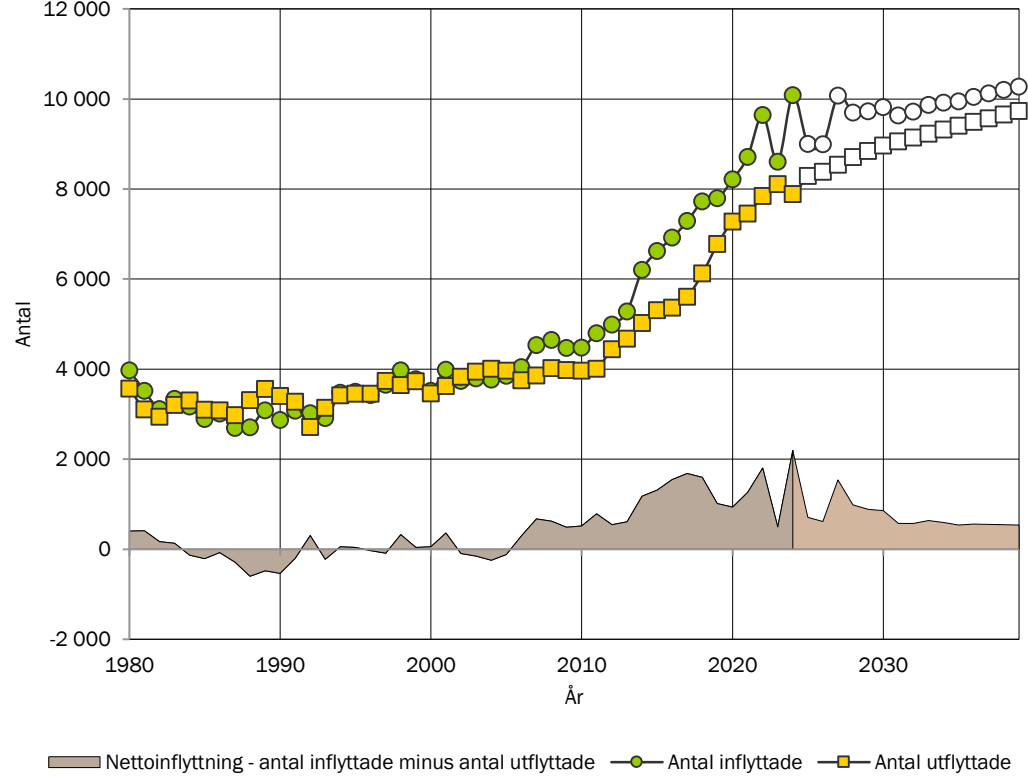


IN- OCH UTFLYTTADE SAMT FLYTTNETTO

Historisk utveckling av antalet in- och utflyttade 1980-2024 samt prognostiserat antal 2025-2039

Flyttnettot beräknas som inflyttade minus utflyttade. Antalet inflyttade har sedan 2014 varierat mellan 6 199 och 10 084. År 2024 flyttade 10 084 personer till kommunen och under prognosperioden förväntas i genomsnitt 9 800 personer flytta in per år. Antalet utflyttade har sedan 2014 varierat mellan 5 021 och 8 107. År 2024 flyttade 7 890 personer från kommunen och under prognosperioden förväntas i genomsnitt 9 087 personer flytta ut per år.

ANTAL IN- OCH UTFLYTTADE I JÄRFÄLLA KOMMUN 1980-2039



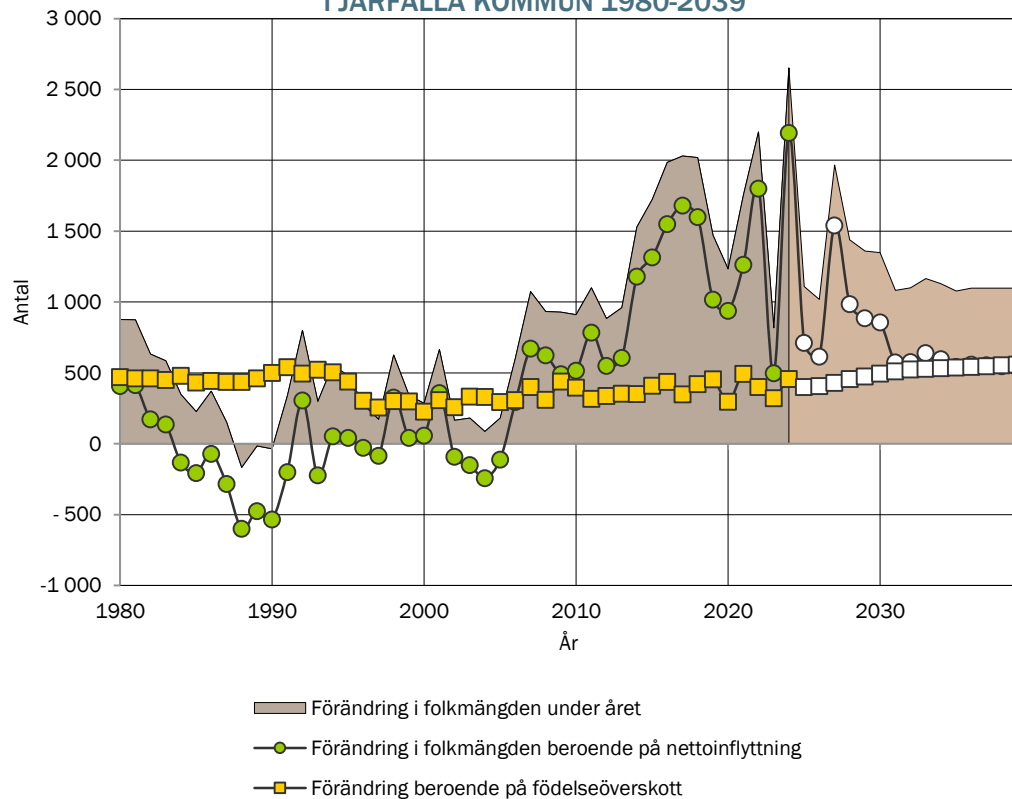
FLYTTNETTO OCH FÖDELSEÖVERSKOTT

Folkmängden har ökat med 18 249 personer sedan 2014. Från 2024 fram till prognosperiodens slut 2039 förväntas folkmängden att öka med 18 188 personer.

Födelseöverskottet har sedan 2014 varierat mellan 296 och 492 personer. År 2024 var överskottet 457 personer och under prognosperioden förväntas överskottet bli i genomsnitt 499 personer per år.

Flyttnettot har sedan 2014 varierat mellan 496 och 2 194. År 2024 var flyttnettot 2 194 personer och under prognosperioden förväntas flyttnettot bli i genomsnitt 713 personer per år.

FLYTTNETTO OCH FÖDELSEÖVERSKOTT I JÄRFÄLLA KOMMUN 1980-2039



Del 3

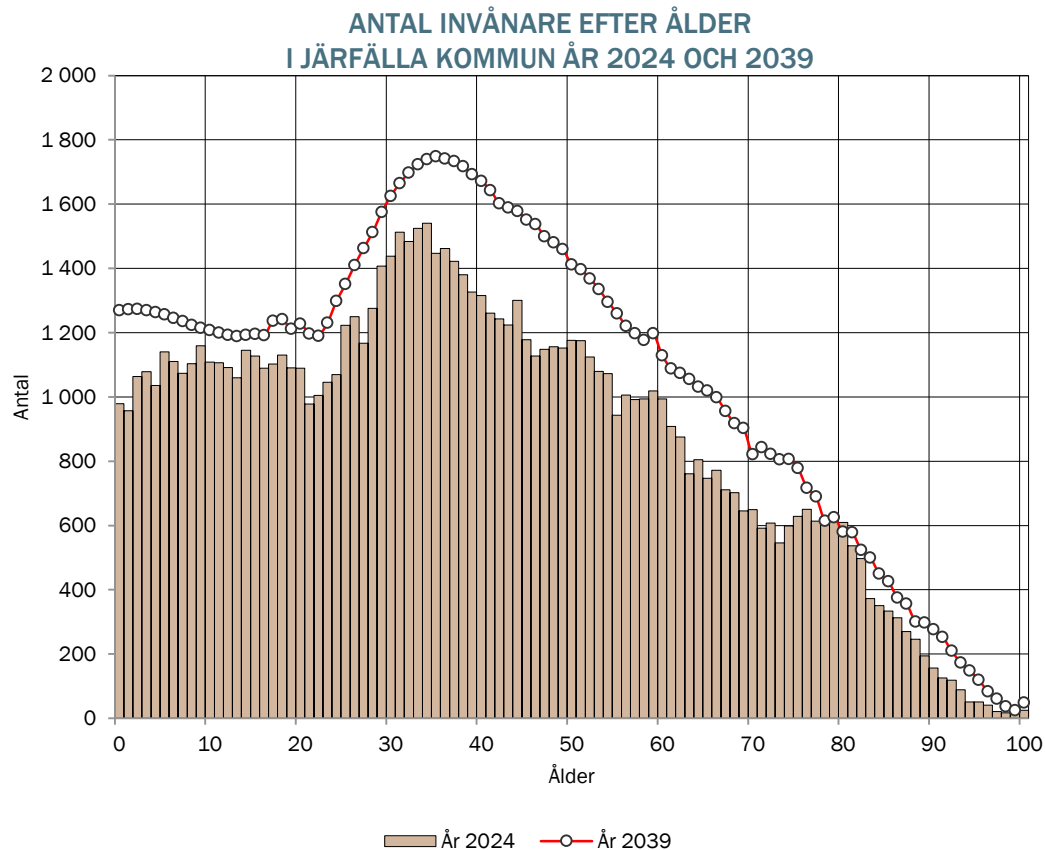
DEMOGRAFISKA EFFEKTER

BEFOLKNINGENS SAMMANSÄTTNING EFTER ÅLDER

Antal invånare efter ålder år 2024 och
prognos för 2039

Förändringskomponenternas
utveckling påverkar åldersstrukturen.
Diagrammet visar hur befolkningen är
fördelad efter ålder i kommunen år
2024 och år 2039.

Åldrandet medför till exempel att de
som var 60 år 2024 är 75 år 2039. Att
antalet 60-åringar år 2024 skiljer sig
från antalet 75-åringar år 2039 beror på
att personer har flyttat till eller från
kommunen samt att vissa har avlidit.

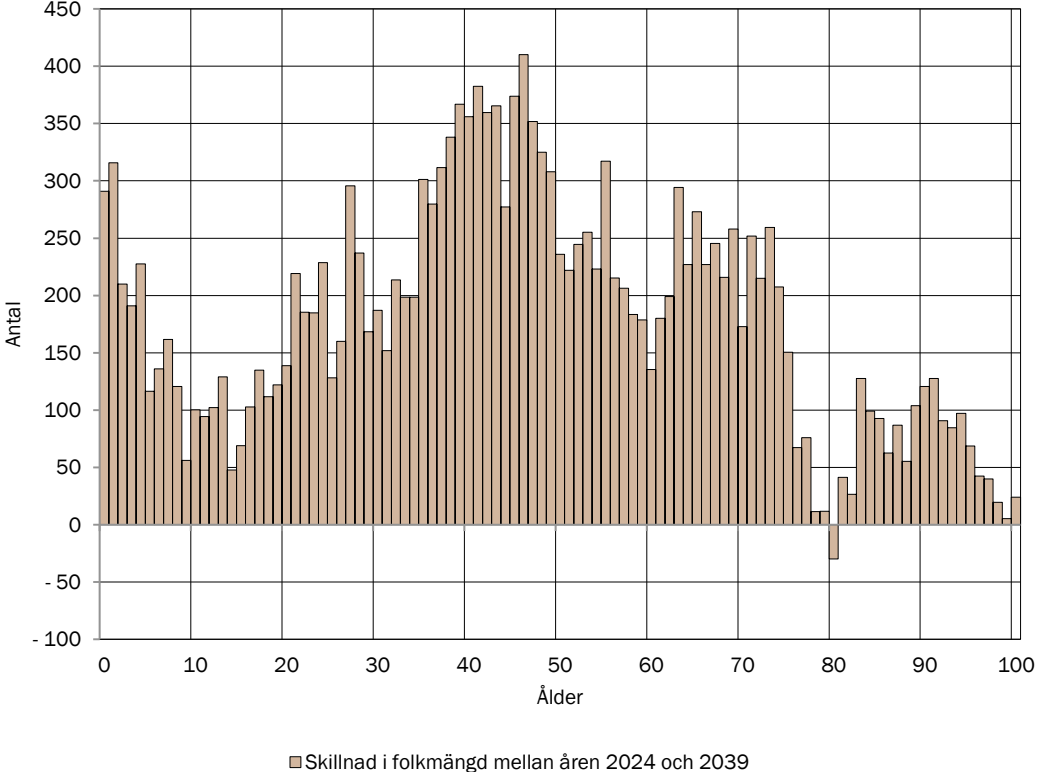


FÖRÄNDRING I ÅLDERSSTRUKTUREN

Skillnad i antalet invånare i olika åldrar mellan år 2024 och 2039.

I diagrammet visas hur antalet personer i olika åldrar förändras under prognosperioden på grund av åldrande, flyttningar, födselar och avlidna. Detta mäts genom att räkna ut skillnaden mellan de två åldersfördelningarna i diagrammet till höger. Ett positivt värde för en viss ålder innebär att antalet invånare i den åldern ökar under prognosperioden. Ett negativt värde innebär på motsvarande sätt att antalet förväntas minska.

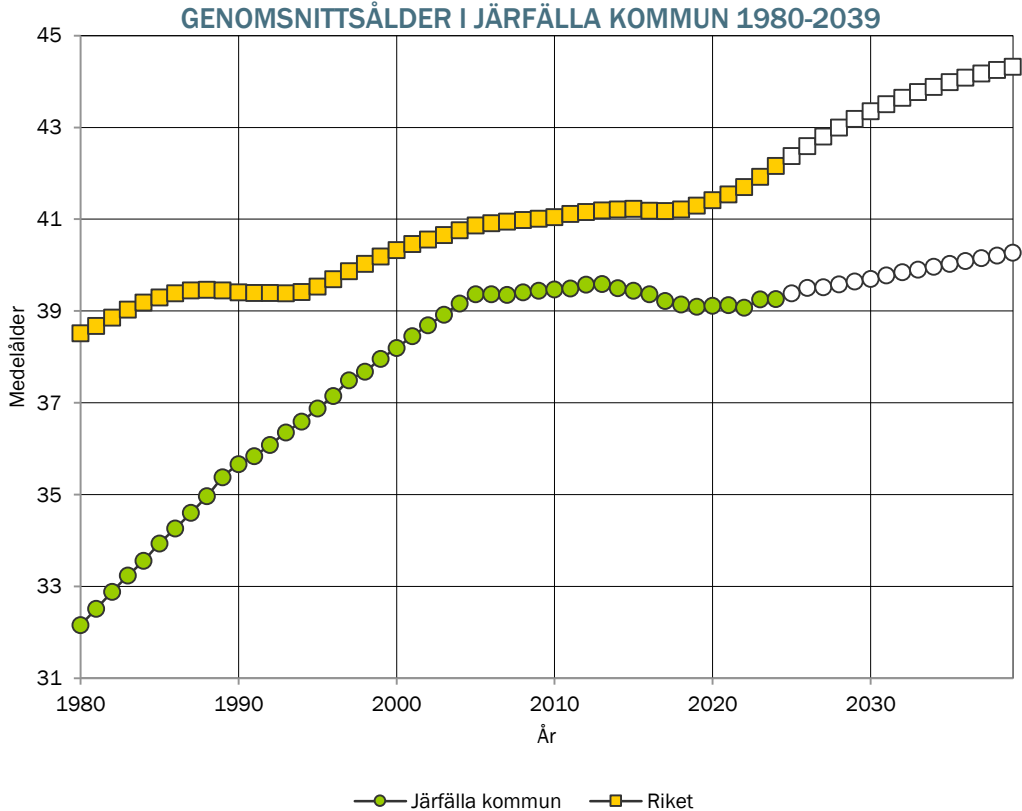
FÖRÄNDRING I ANTALET PERSONER EFTER ÅLDER MELLAN ÅREN 2024 OCH 2039 I JÄRFÄLLA KOMMUN



GENOMSNIITTSÅLDER

Historisk utveckling av
genomsnittsåldern 1980-2024 samt
prognostiserad snittålder 2025-2039.
Jämförelse med riket.

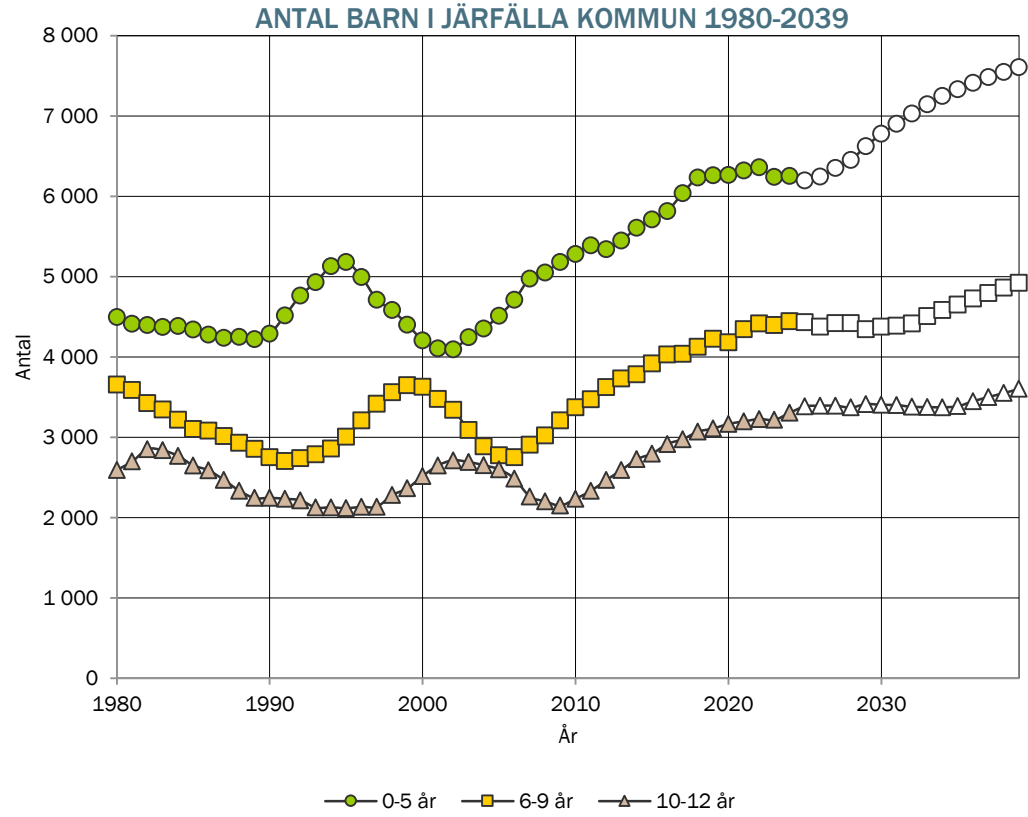
Under perioden 2024 till 2039 förväntas
genomsnittsåldern i Sverige att öka från
42 år till 44 år. Skälen till detta är bland
annat att mortaliteten bland de äldre
minskar samt att stora årskullar
kommer upp i äldre åldrar. I kommunen
förväntas genomsnittsåldern att öka
från 39 år till 40 år under
prognosperioden. Genomsnittsåldern i
kommunen är 3 år lägre än i riket år
2024. Vid prognosperiodens slut är
snittåldern 4 år lägre.



UTVECKLING AV ANTALET BARN

Historisk utveckling av antalet barn i åldrarna 0-12 år 1980-2024 samt prognostiserat antal 2025-2039.

Utvecklingen av antalet barn i åldern 0-5 år beror främst på hur många barn som föds framöver. Eftersom denna åldersgrupp även är relativt mer flyttbenägen än de äldre barnen, vilka har börjat skolan, så har även in- och utflyttning en viss inverkan på utvecklingen. För de äldre barngrupperna, 6-9 år och 10-12 år beror eventuella förändringar i antalet främst på åldrandet och att olika årskullar är olika stora.

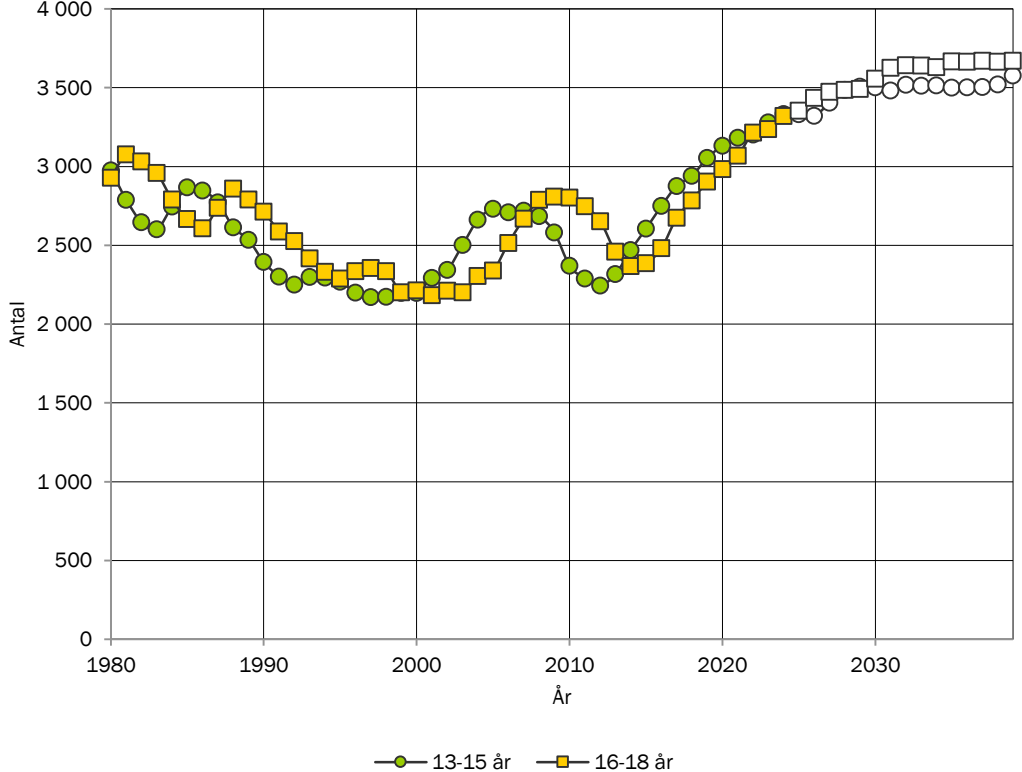


UTVECKLING AV ANTALET UNGDOMAR

Historisk utveckling av antalet ungdomar i åldrarna 13-18 år 1980-2024 samt prognostiserat antal 2025-2039.

Antalet i åldrarna 13-15 och sedan 16-18 år har sedan 2000-talets mitt minskat i de flesta av landets kommuner. Detta i takt med att de stora barnkullar som föddes kring 1990 har lämnat dessa åldrar bakom sig. I många kommuner kan dock en uppgång av antalet invånare i dessa åldrar förväntas den kommande perioden.

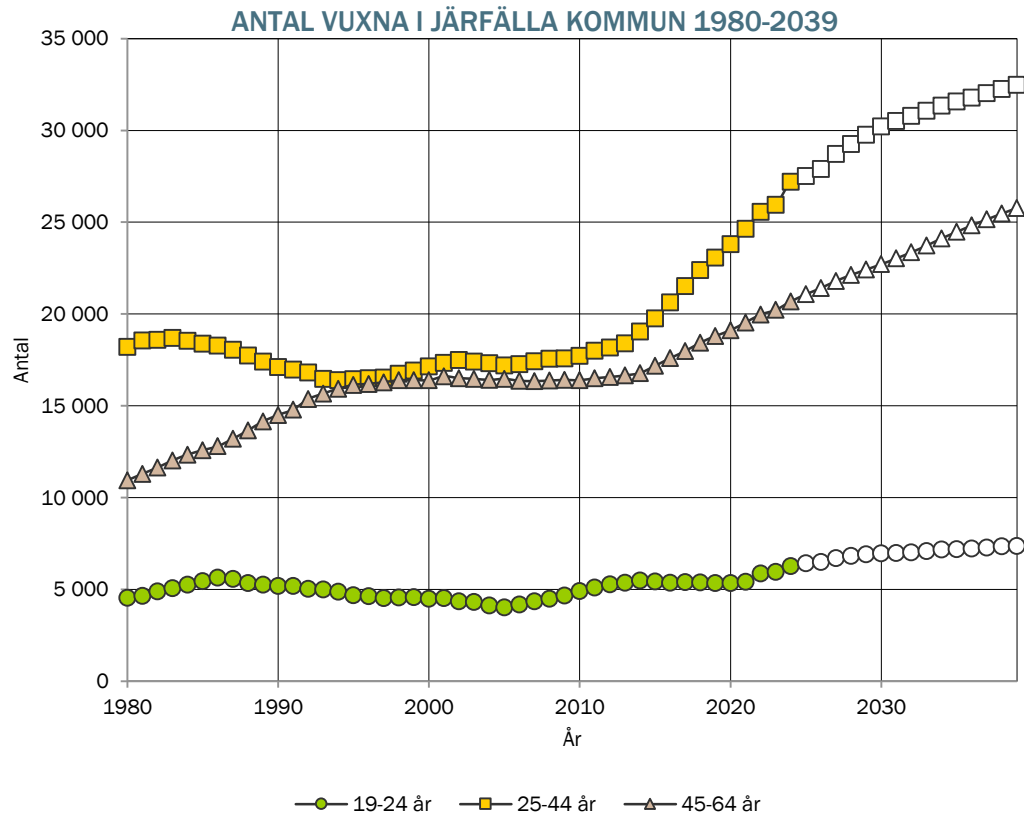
ANTAL UNGDOMAR I JÄRFÄLLA KOMMUN 1980-2039



UTVECKLING AV ANTALET VUXNA

Historisk utveckling av antalet vuxna i åldrarna 19-64 år 1980-2024 samt prognostiserat antal 2025-2039.

Åldersgruppen 19-24 år har i många kommuner ökat under de senaste åren då generationen född kring 1990 passerat dessa åldrar. Åldersgruppen 25-44 år har minskat då den stora 60-talistgenerationen nu befinner sig i åldersgruppen 45-64 år. Dock ökar den nu igen då 90-talisterna har trätt in här. Samtidigt motverkas detta av att 40-talisterna nu är äldre än 65 år och därmed trätt in i nästa åldersgrupp.

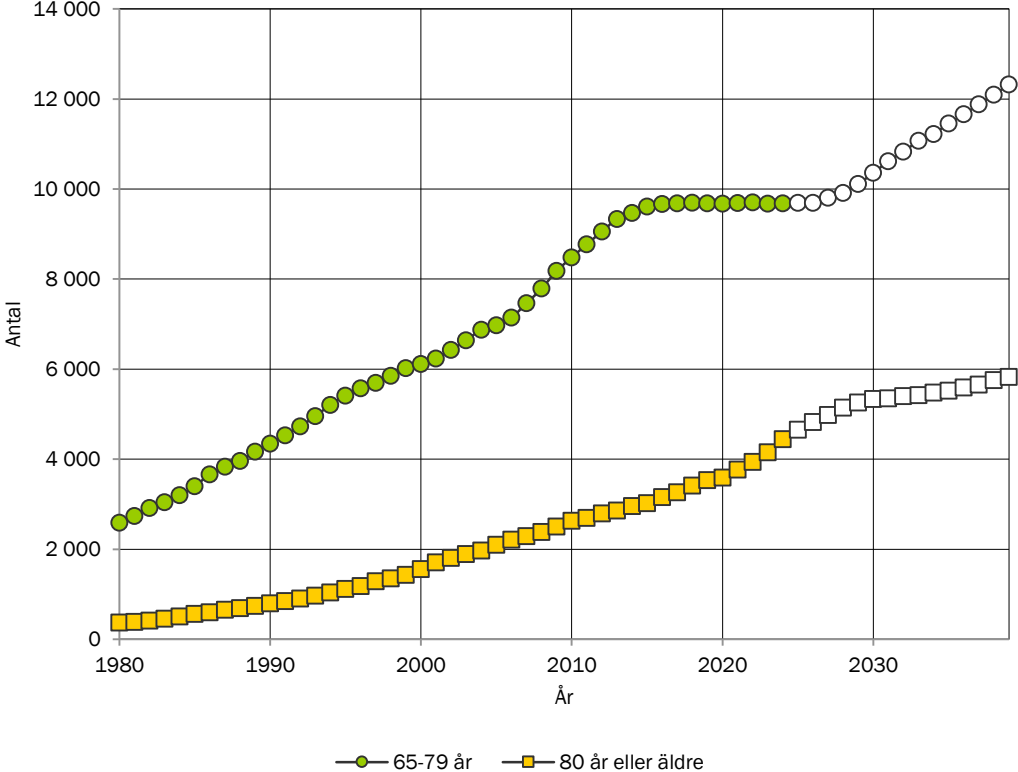


UTVECKLING AV ANTALET ÄLDRE

Historisk utveckling av antalet äldre i åldrarna 65 år och uppåt 1980-2024 samt prognostiserat antal 2025-2039.

Under en längre tid framöver kommer antalet äldre i landets kommuner att öka. Orsaken är dels att den stora 40-talist generationen uppnått pensionsåldern fullt ut, dels att medellivslängden ökar och att de äldre lever längre än tidigare. Den närmaste framtiden medför främst en ökning i åldersgruppen 80 år eller äldre där 40-taliserna börjat träda in.

ANTAL ÄLDRE I JÄRFÄLLA KOMMUN 1980-2039



Del 4

BAKGRUND OCH ANTAGANDEN

BAKGRUND

De följande sidorna innehåller uppgifter som beskriver situationen i Järfälla kommun under år 2024 och några av de antaganden som ligger till grund för prognosen. Syftet är att ge en demografisk nulägesbild som komplement till redovisningen av prognosresultaten.

I prognosen har vi använt oss av registerdata över folkmängden efter ålder, kön och tid. Uppgifterna kommer från folkbokföringen och är hämtade från SCB. Befolkningen vi använder är den som är skriven i kommunen per den sista december varje år. Denna folkmängd behöver inte stämma med den befolkning som faktiskt bor eller vistas i kommunen. Hur stor skillnad det är mellan den folkmängd som verkligen bor i kommunen och den som är registrerad och om detta är ett problem varierar från kommun till kommun och över åldrarna. För de yngre åldersgrupperna är diskrepansen större. Många ungdomar studerar och arbetar på annan ort men är fortfarande skrivna i föräldrahemmet.

För att göra prognosen använder vi oss även av antal levande födda barn, avlidna, inflyttade och utflyttade som registrerats under året. Med hjälp av denna information skattar vi fruktsamhet, mortalitet, inflyttar fördelningar och utflyttarrisker efter ålder och kön. Skattningarna ligger sedan till grund för beräkningen av den framtida utvecklingen av antalet födda, döda, inflyttade och utflyttade.

För tillfället pågår två större demografiska förändringar som påverkar befolkningsutvecklingen. För det första befinner sig allt fler i den stora 40-talistgenerationen i en ålder över 80 år. Detta innebär att en stor grupp

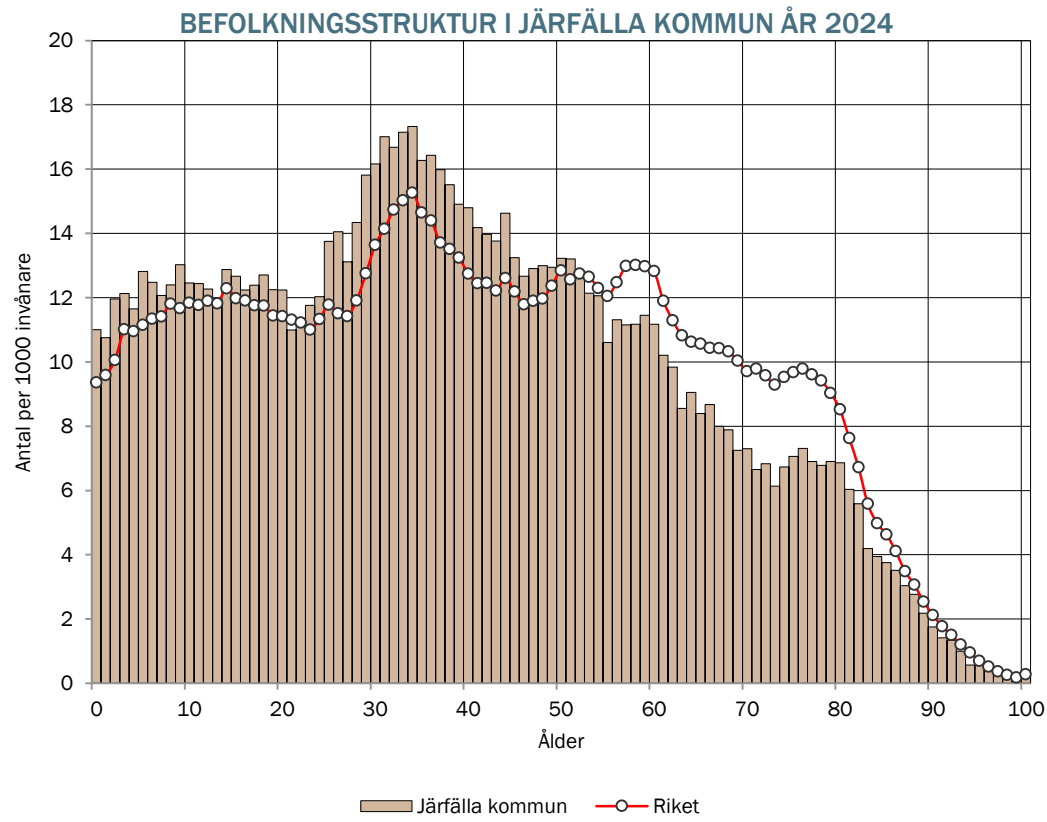
kommer upp i de åldrar där behovet av stöd och service ökar. För det andra befinner sig den stora barnkullen som föddes kring 1990 i förvärsaktiv och barnafödande ålder. För bland annat arbets- och bostadsmarknaden, utbildningssystemet och omflyttningarna har detta stora konsekvenser vilket i sin tur ger effekter för den kommunala verksamheten.

Det bör också beaktas att kvinnor föder allt färre barn. Födelsealen och den summerade fruktsamheten är på historiskt låga nivåer. Om trenden fortsätter får det effekter för den demografiska utvecklingen och behovet av ex. förskola och skola.

FOLKMÄNGDENS ÅLDERSSTRUKTUR

Antal personer i varje ålder per 1000 invånare år 2024. Jämförelse med riket.

I diagrammet visas befolkningsstrukturen i kommunen och i riket. Den anger hur stor andel varje åldersgrupp utgör av hela folkmängden, uttryckt i promille. Som exempel kan nämnas att åldern 34 år är den enskilt största åldersgruppen i kommunen och utgör 17 promille av hela folkmängden år 2024. I de delar som kommunens åldersstruktur avviker från rikets så innebär detta att kommunen har relativt fler eller färre invånare i den åldern än vad som finns i riket.

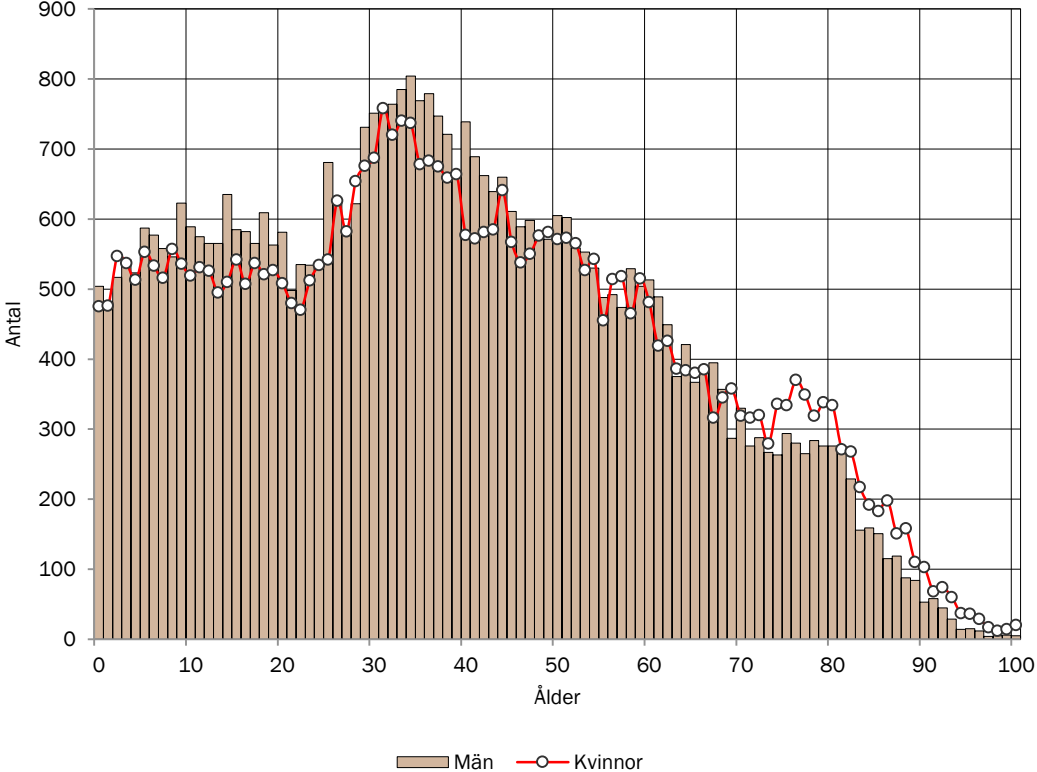


ANTAL MÄN OCH KVINNOR

Antalet män och kvinnor i olika åldrar under år 2024

Antalet män och kvinnor i samma ålder har ofta ett starkt samband förutom för åldrarna 70 år eller äldre där kvinnorna oftast är fler. Det finns kommuner som har andra skevheter i könsfördelningen. I Uppsala kommun är antalet kvinnor i åldrarna 20-25 år betydligt fler än antalet män. Och i Pajala kommun finns det fler män än kvinnor i nästan samtliga åldrar.

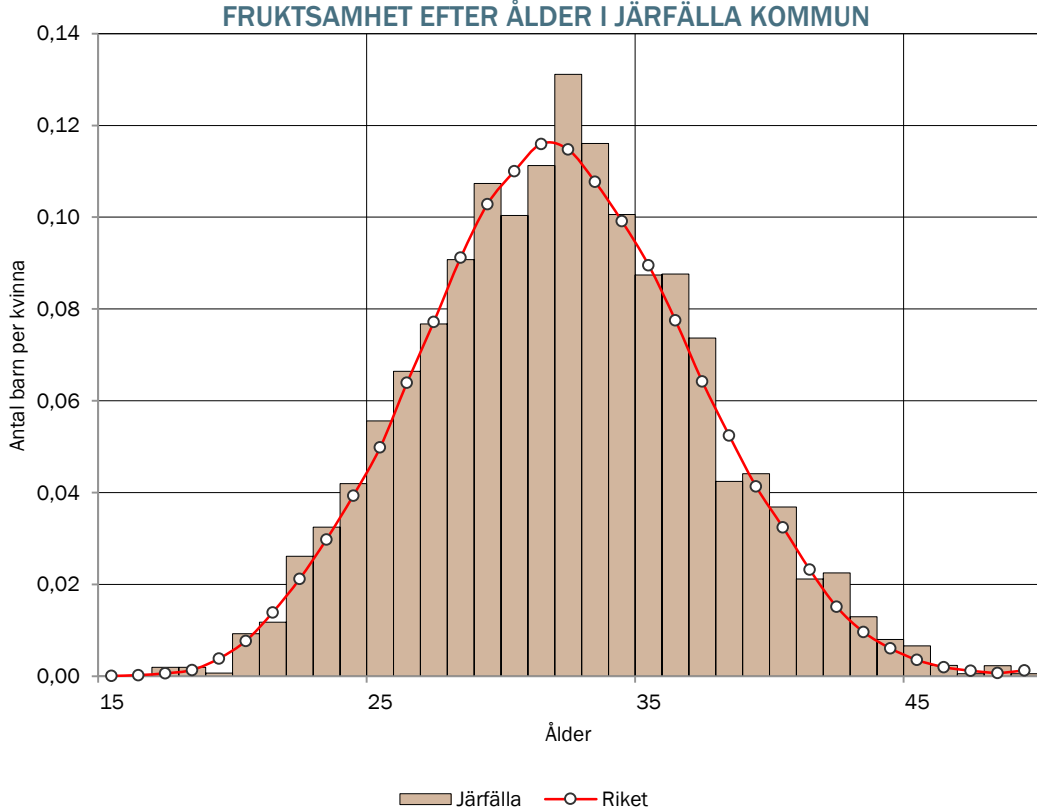
ANTAL MÄN OCH KVINNOR EFTER ÅLDER I JÄRFÄLLA KOMMUN ÅR 2024



KVINNORS FRUKTSAMHET I OLIKA ÅLDRAR

Antalet födda barn per kvinna efter moderns ålder. Genomsnitt 2022-2024. Jämförelse med riket.

Antalet barn som föds beror dels på antalet kvinnor i fertil ålder, dels på kvinnors benägenhet att bli föräldrar. Benägenheten att föda barn beräknas som antal födda barn efter moderns ålder dividerat med antalet kvinnor i en viss ålder. Diagrammet visar att fruktsamheten är som högst hos 32-åriga kvinnor i Järfälla kommun, motsvarande i snitt 0,13 barn. Med hjälp av fruktsamheten per ålder och antalet kvinnor i fertil ålder beräknas hur många barn som förväntas födas.

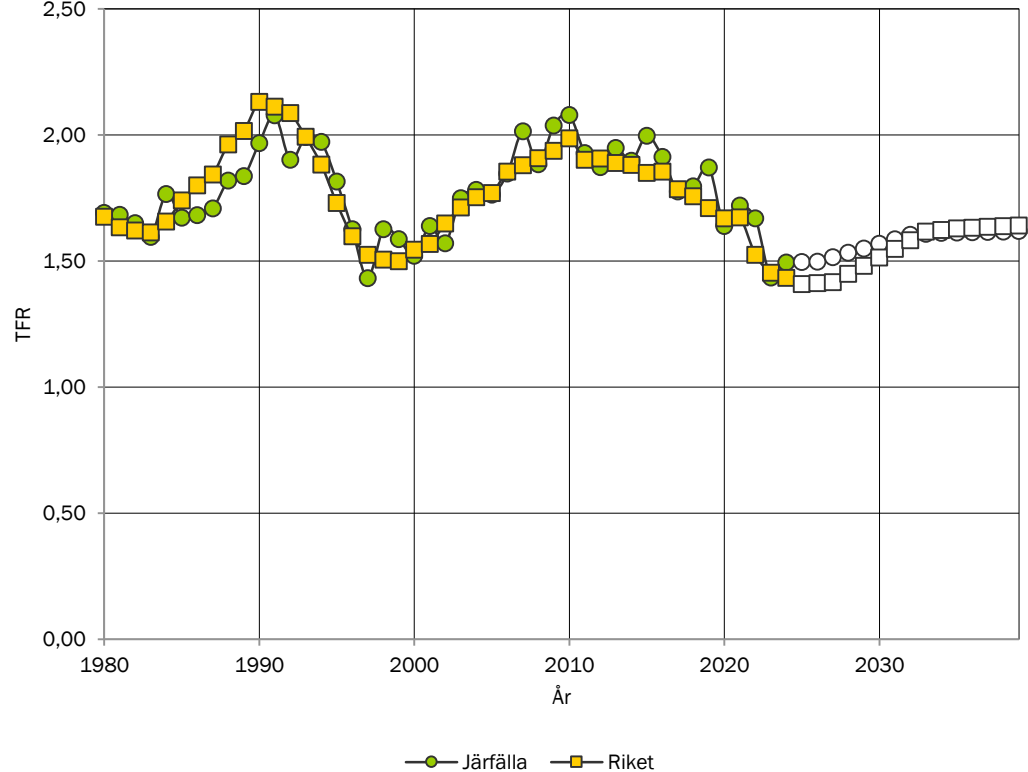


FRUKTSAMHETENS UTVECKLING ÖVER TID

Utveckling av den summerade fruktsamheten 1980-2024 samt prognostiserad fruktsamhet 2025-2039.

För att få en total bild av fruktsamheten kan man beräkna summerad fruktsamhet vilket är summan av fruktsamheten i olika åldrar (dvs summan av värdena på staplarna i diagrammet till höger). Måttet summerad fruktsamhet visar hur många barn en kvinna skulle föda om hon under sin livstid föder barn såsom kvinnor idag gör.

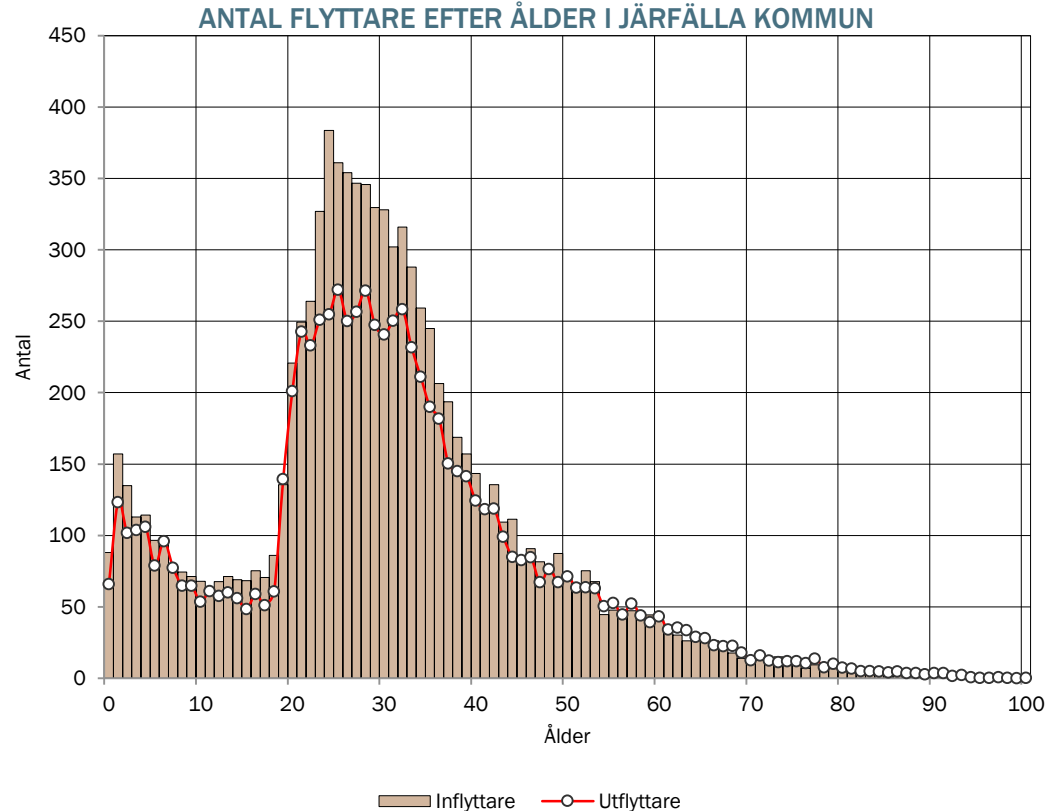
SUMMERAD FRUKTSAMHET I JÄRFÄLLA KOMMUN 1980-2039



IN- OCH UTFLYTTNING

Antalet inflyttade och utflyttade invånare efter ålder. Genomsnitt för perioden 2022-2024.

Hur många som flyttar till respektive från kommunen i olika åldrar visas i diagrammet till höger. Även om lika många flyttar in som ut ur kommunen i en viss åldersgrupp så betyder detta inte att kommunens förutsättningar är oförändrade. Det kan finnas en stor skillnad på in- och utflyttarna avseende socioekonomiska faktorer såsom utbildning, inkomst eller arbetsmarknadsstatus. Det är därför viktigt att göra kompletterande analyser av flyttströmmarna för att få en så heltäckande bild som möjligt.

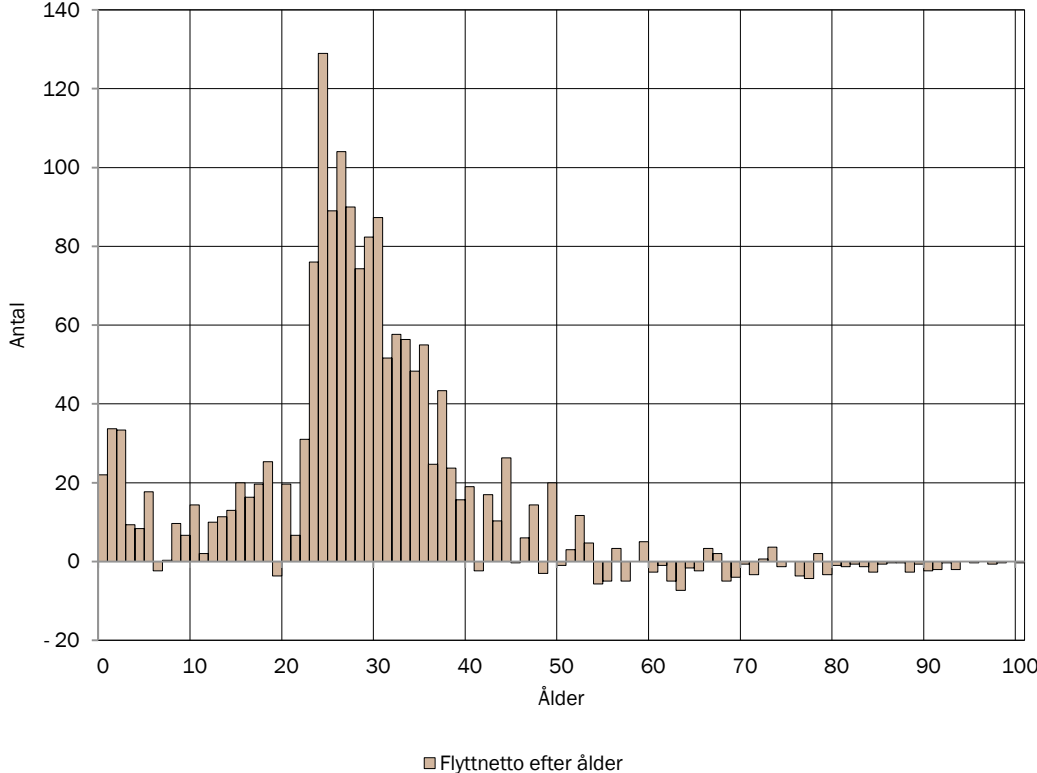


FLYTTARNA OCH ÅLDERSSTRUKTUREN

Skillnad i antalet in- och utflyttade invånare i olika åldrar. Genomsnitt för perioden 2022-2024.

Diagrammet visar effekten av in- och utflyttningen på åldersstrukturen. Staplarna visar flyttnettot, dvs. vilka åldersgrupper som ökar respektive minskar på grund av flyttningar. Nettot har beräknats som skillnaden mellan antalet inflyttade och utflyttade i diagrammet till höger. Ett negativt värde betyder att fler flyttar från kommunen än till kommunen i den åldern. För att få en mer representativ bild av flyttningarna har ett genomsnitt för de tre senaste åren beräknats.

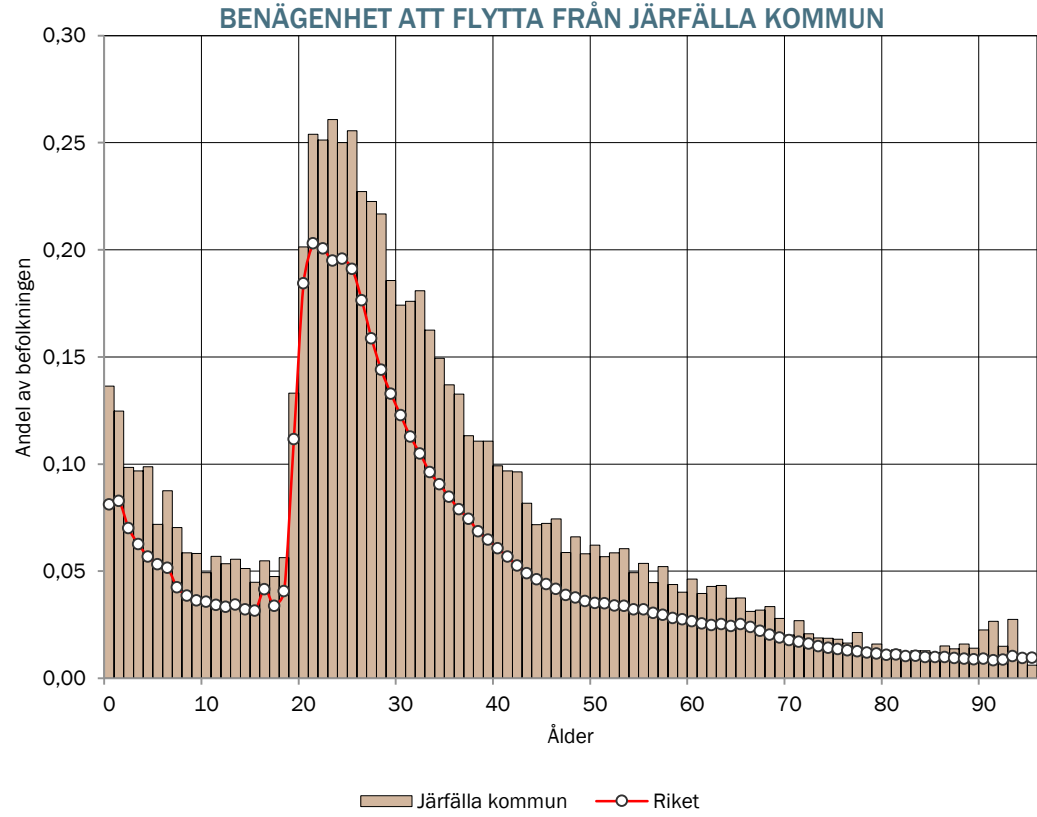
FLYTTNETTO EFTER ÅLDER I JÄRFÄLLA KOMMUN



INVÅNARNAS BENÄGENHET ATT FLYTTA

Andelen invånare i olika åldrar som flyttar från kommunen. Genomsnitt för perioden 2022-2024. Jämförelse med riket.

Flyttbenägenheten visar på sannolikheten att en person i en viss ålder flyttar från kommunen. I kommunen har 23-åringarna den högsta flyttbenägenheten med 0,26. Detta innebär att 26 procent av alla 23-åringar under ett givet år flyttar från kommunen.

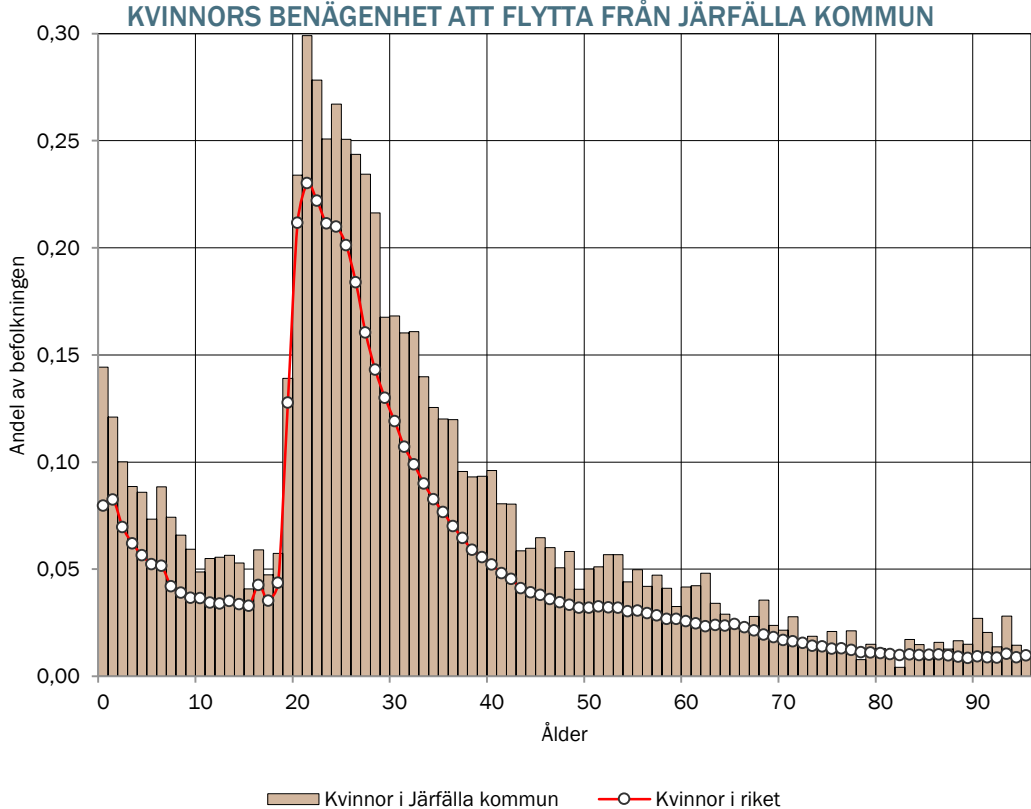


KVINNORS BENÄGENHET

ATT FLYTTA

Andelen kvinnor i olika åldrar som flyttar från kommunen. Genomsnitt för perioden 2022-2024. Jämförelse med riket.

På riksnivå är yngre kvinnor betydligt mer flyttbenägna än männen. De söker sig tidigare än män till orter som erbjuder studie-och arbetsmöjligheter. Vid 30-års ålder blir de dock mindre flyttbenägna än männen. I vissa kommuner flyttar mer än hälften av de unga kvinnorna i vissa åldrar. I Järfälla kommun har de 21-åriga kvinnorna den största flyttbenägenheten med 0,3.

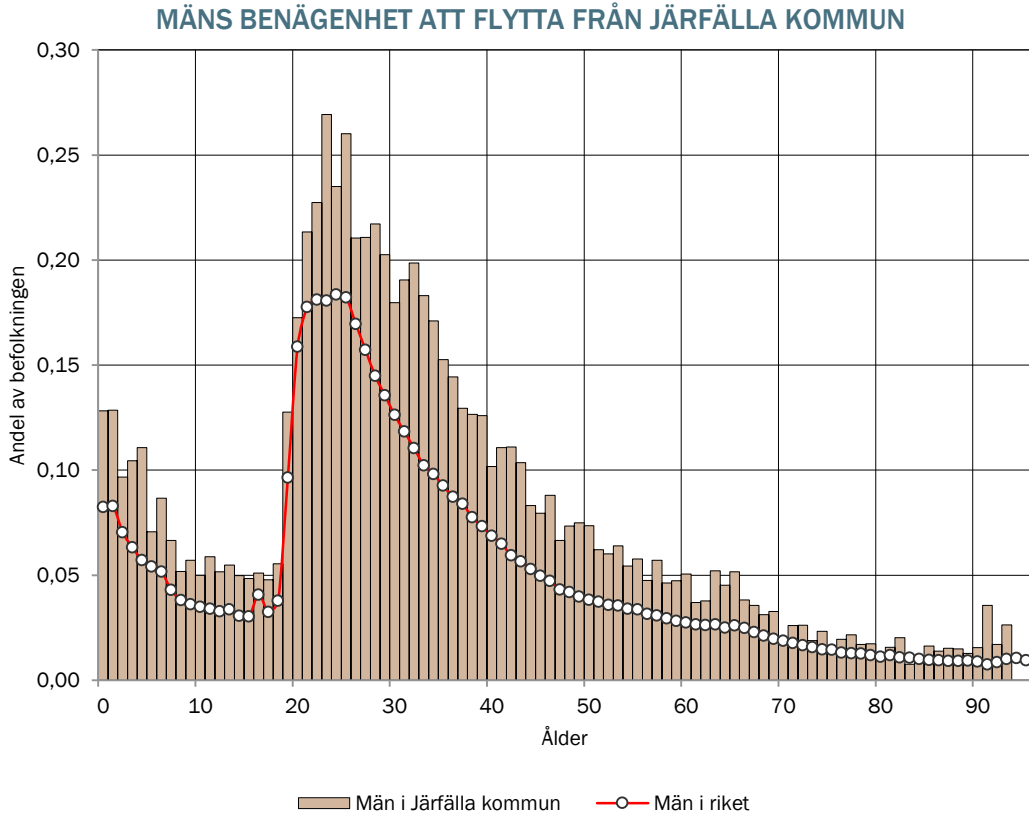


MÄNS BENÄGENHET

ATT FLYTTA

Andelen män i olika åldrar som flyttar från kommunen. Genomsnitt för perioden 2022-2024. Jämförelse med riket.

På riksnivå har både män och kvinnor en mycket hög flyttbenägenhet mellan 20 och 30 år. Men till skillnad mot kvinnorna, som har en tydlig topp mellan 20 och 25 år, så är männens flyttbenägenhet mer jämn. Män äldre än 30 år har även en något högre flyttbenägenhet än kvinnor i samma ålder. Bland männen i Järfälla kommun är 23-åringarna mest flyttbenägna med 0,27.



Del 5

METOD

METODBESKRIVNING

Osäkerheten i prognosen ökar i proportion med prognosperiodens längd. Generellt är osäkerheten störst för de åldersgrupper som inte är födda när prognosen görs. Betydande osäkerhet finns även för åldersgrupperna 19-30 år där flyttbenägenheten är stor. Osäkerheten i en befolkningsprognos är förhållandevis mindre för den medelålders och äldre befolkningen vilka brukar vara mindre flyttbenägna.

Befolkningen i prognosen skrivs fram ett år i taget med befolkningen år 2024 som utgångspunkt. Vid tolkning av prognosen skall has i åtanke att Skatteverkets register endast omfattar i kommunen folkbokförda personer. De som bor i kommunen men inte är folkbokförda där, t.ex. asylsökande, finns således inte med i prognosen. Antalet födda och döda beräknas för varje prognos år genom att befolkningen i varje åldersklass multipliceras med åldersspecifika fruktsamhetstal respektive dödsrisker.

Fruksamheten för kvinnor i olika åldrar beräknas som kvoten mellan antalet födda barn till mödrar i en viss ålder och medelfolkmängden kvinnor i samma ålder.

För att osäkerheten ska bli mindre används befolkningsuppgifter från flera år*. Dessutom görs en utjämning över

åldrarna. Det läggs även en viss vikt vid fruktsamhetstalen i riket. Under prognosperioden antas fruktsamheten förändras i enlighet med SCB:s prognostiserade ökning för riket.

Dödsriskerna för varje ålder och per kön skattas på riksdatabas som kvoten mellan antalet döda i en viss ålder och medelbefolkningen i samma ålder. Därefter sker en justering av mortaliteten så att den sammanfaller med kommunens totala nivå. Data från flera historiska år* används, och dödsriskerna antas minska i proportion till SCB:s prognos för riket.

Antalet inflyttare till kommunen under de kommande åren prognostiseras med hjälp av tidsserieanalys för att plocka upp förekommande trender. De senaste årens utveckling används för att avgöra hur

inflyttarna kommer att utvecklas i framtiden. Vilka som flyttar till kommunen i termer av kön och ålder beräknas utifrån inflyttarfördelning för ett antal historiska år*.

Antalet utflyttare beräknas utifrån ett genomsnitt av utflyttningsbenägenhet ett antal historiska år*. Utflyttningsbenägenheten i varje ålder multipliceras med folkmängden i motsvarande ålder vilket ger antalet utflyttare efter ålder och kön.

*Hur många historiska år, och vilka, som används för beräkningen varierar mellan risker, fördelningar och kommuner. Valen föregås av analyser och syftar till att få bästa möjliga träffsäkerhet i prognosen.

METODBESKRIVNING (forts.)

Det observerade antalet flyttningar i kommunen innehåller endast en begränsad mängd information. Vill man närmare analysera effekterna av flyttningar måste man även studera vilka som flyttar till respektive från kommunen. Flyttarnas socio-ekonomiska situation och ålder har en stor betydelse för utvecklingen av kommunens ekonomi, näringsliv och befolkningssammansättning.

Flyttningar är den demografiska komponent som har störst och snabbast påverkan på demografins utveckling över tiden. Det ligger utanför ramen för denna befolkningsprognos att närmare studera flyttmönster och effekterna av flyttningarna. Men genom att studera flyttnettot efter ålder

(se diagram på tidigare sidor) kan man direkt se hur ålderssammansättningen i kommunen ändras på grund av flyttningarna och det går enkelt att få svar på frågor såsom vilka åldersgrupper som ökar respektive minskar och med hur mycket på grund av in- och utflyttningar. Vill man kunna påverka kommunens demografiska och socioekonomiska sammansättning på kort sikt så måste man göra förändringar som påverkar in- och utflyttningsmönstren.

I många av landets kommuner flyttar de yngre åldersgrupperna 19-25 år från kommunen till arbeten och studier på annan ort. I vissa fall kommer de tillbaka och bosätter sig på födelseorten för att bilda familj och

påbörja ett aktivt yrkesliv. Räknat på riksnivå så är de yngre åldersgrupperna mycket flyttbenägna och var femte 21-åring flyttar över en kommungräns varje år (se tidigare diagram). Yngre kvinnor är mer flyttbenägna än yngre män (se tidigare diagram).

TABELLBILAGA

FOLKMÄNGD EFTER ÅLDERSKLASS

I tabellen visas folkmängden per olika åldersklasser samt totalt för perioden 2024-2039.

Tabell 1: Folkmängd Järfälla kommun efter åldersklass

Ålder / År	2024	2025	2026	2027	2028	2029	2030	2031	2032	2033	2034
0-5	6 255	6 196	6 243	6 352	6 451	6 623	6 776	6 901	7 028	7 144	7 246
6-9	4 446	4 430	4 375	4 421	4 421	4 344	4 378	4 389	4 415	4 506	4 581
10-12	3 305	3 385	3 392	3 394	3 371	3 413	3 405	3 401	3 380	3 377	3 373
13-15	3 332	3 332	3 321	3 404	3 486	3 506	3 503	3 481	3 517	3 512	3 515
16-18	3 321	3 354	3 436	3 473	3 485	3 491	3 557	3 626	3 643	3 641	3 629
19-24	6 278	6 425	6 491	6 698	6 829	6 920	6 958	6 975	7 022	7 086	7 164
25-44	27 206	27 516	27 889	28 716	29 260	29 757	30 218	30 514	30 781	31 064	31 343
45-64	20 686	21 070	21 416	21 799	22 125	22 417	22 710	23 025	23 362	23 720	24 117
65-79	9 680	9 694	9 689	9 806	9 913	10 113	10 356	10 616	10 830	11 066	11 221
80-100	4 441	4 656	4 826	4 982	5 142	5 258	5 332	5 347	5 396	5 423	5 478
Totalt	88 950	90 058	91 077	93 045	94 484	95 843	97 192	98 275	99 374	100 540	101 668

FOLKMÄNGD EFTER ÅLDERSKLASS

I tabellen visas folkmängden per olika åldersklasser samt totalt för perioden 2024-2039.

Tabell 1: Folkmängd Järfälla kommun efter åldersklass fortsättning

Ålder / År	2035	2036	2037	2038	2039
0-5	7 333	7 412	7 482	7 545	7 606
6-9	4 652	4 724	4 794	4 861	4 920
10-12	3 387	3 450	3 501	3 551	3 602
13-15	3 500	3 502	3 503	3 520	3 578
16-18	3 666	3 664	3 671	3 665	3 670
19-24	7 196	7 234	7 283	7 342	7 357
25-44	31 566	31 787	32 022	32 246	32 482
45-64	24 468	24 823	25 150	25 466	25 772
65-79	11 456	11 656	11 880	12 092	12 322
80-100	5 521	5 592	5 657	5 753	5 827
Totalt	102 746	103 844	104 942	106 040	107 138

FOLKMÄNGD EFTER ÅLDERSKLASS

I tabellen visas folkmängden per olika, i vissa fall överlappande, åldersklasser intressanta för t.ex. det kommunala utjämningsystemet för perioden 2024-2039.

Tabell 2: Folkmängd Järfälla kommun efter åldersklass

Ålder / År	2024	2025	2026	2027	2028	2029	2030	2031	2032	2033	2034
1-5	5 276	5 188	5 221	5 288	5 357	5 500	5 625	5 728	5 833	5 937	6 027
6-12	7 751	7 815	7 767	7 815	7 792	7 758	7 782	7 790	7 795	7 883	7 955
6	1 110	1 137	1 047	1 098	1 101	1 049	1 086	1 109	1 124	1 146	1 165
7-15	9 973	10 010	10 041	10 120	10 178	10 215	10 199	10 163	10 188	10 250	10 304
16-18	3 321	3 354	3 436	3 473	3 485	3 491	3 557	3 626	3 643	3 641	3 629
65-79	9 680	9 694	9 689	9 806	9 913	10 113	10 356	10 616	10 830	11 066	11 221
80-89	3 725	3 904	4 021	4 133	4 242	4 319	4 362	4 350	4 327	4 284	4 253
90+	716	751	805	849	900	939	969	997	1 069	1 139	1 224
0	979	1 008	1 022	1 064	1 095	1 123	1 151	1 173	1 195	1 207	1 219
1-3	3 100	3 060	3 053	3 172	3 253	3 329	3 409	3 474	3 537	3 600	3 651
4-5	2 176	2 128	2 167	2 117	2 103	2 170	2 216	2 254	2 296	2 337	2 376
7-9	3 336	3 294	3 327	3 323	3 321	3 296	3 291	3 280	3 291	3 360	3 416
10-15	6 637	6 717	6 713	6 798	6 857	6 920	6 908	6 883	6 897	6 889	6 888
65-69	3 577	3 684	3 691	3 802	3 877	4 043	4 180	4 330	4 399	4 461	4 424
70-74	2 994	2 994	3 099	3 159	3 283	3 334	3 431	3 446	3 540	3 607	3 749

FOLKMÄNGD EFTER ÅLDERSKLASS

I tabellen visas folkmängden per olika, i vissa fall överlappande, åldersklasser intressanta för t.ex. det kommunala utjämningsystemet för perioden 2024-2039.

Tabell 2: Folkmängd Järfälla kommun efter åldersklass fortsättning

Ålder / År	2035	2036	2037	2038	2039
1-5	6 104	6 173	6 233	6 285	6 336
6-12	8 039	8 174	8 295	8 411	8 522
6	1 183	1 201	1 218	1 235	1 246
7-15	10 356	10 475	10 580	10 696	10 854
16-18	3 666	3 664	3 671	3 665	3 670
65-79	11 456	11 656	11 880	12 092	12 322
80-89	4 230	4 257	4 284	4 338	4 391
90+	1 291	1 335	1 373	1 415	1 437
0	1 229	1 239	1 249	1 260	1 270
1-3	3 692	3 724	3 756	3 786	3 817
4-5	2 413	2 448	2 477	2 499	2 520
7-9	3 468	3 523	3 576	3 626	3 674
10-15	6 887	6 952	7 004	7 070	7 179
65-69	4 455	4 504	4 576	4 668	4 796
70-74	3 869	4 001	4 066	4 125	4 100

