



Dnr Vln 2014/21

Slutrapport Europaparlamentsvalet 2014

Sammanfattning och slutsatser

Denna rapport beskriver och analyserar arbetet kring kommunens åtaganden i samband med Europaparlamentsvalet 2014. Rapporten går igenom inledande insatser, genomförandet av förtidsröstning, mottagningen av budröstning på kommunens äldreboenden, arbetet under valhelgen, valnämndens preliminära rösträkning samt efterarbete i form analys och utvärdering.

Sammanfattningsvis kan konstateras att valet har avlöpt utan några större incidenter. Valdeltagandet ökade med 3,94 procent jämfört med Europaparlamentsvalet 2009 och hamnade på 54,32 procent, även om vissa distrikt uppvisar ett betydligt lägre valdeltagande än så. 41,38 procent av alla röstande Järfällabor valde att förtidsrösta istället för att gå till vallokal på valdagen.

Kommunens röstningslokaler tog totalt emot 10 296 förtidsröster varav 873 förtidsröster till andra kommuner. Kommunen fick in 1 589 förtidsröster ifrån andra kommuner. Totalt var det 11 187 röstberättigade Järfällabor som valde att förtidsrösta i någon av landets röstningslokaler. Det stora antalet förtidsröster i kommunens röstningslokaler ställde stora krav på framför allt röstningslokalen i Centrumgallerian i Jakobsberg. Postens hantering av förtidsröster skedde på ett oklanderligt sätt. Valnämndens beslut om ordning bland valseklar och uppförandekod var till stor hjälp i vallokalerna och röstmottagarna upplevde besluten som tydliga.

Några centrala slutsatser inför RKL-valet i september 2014 kan dras redan nu:

- Fortsatt utveckling av det skyltmaterial som skickas ut tillsammans med övrigt valmaterial behövs.
- Obligatorisk valutbildning för samtliga röstmottagare fungerade bra och bör upprepas inför de allmänna valen i september.
- Röstningslokalen i Centrumgallerian i Jakobsberg fungerade mycket bra och upplägget bör upprepas i valet i september.
- Ansvariga på kommunens äldreboenden bör få tydligare instruktioner om att informera om de kommunala budens besök för att öka valdeltagande bland de boende.
- I åtminstone ett fall kan det bli aktuellt att ta fram en alternativ vallokal som bättre lever upp till funktion och tillgänglighet.



Enkätundersökning

En enkät har gått ut till samtliga röstmottagare som har tjänstgjort i röstningslokal (32 stycken) och vallokal (259 stycken). Datum för att senast skicka in svar är 16 juni vilket innebär att ytterligare enkätsvar kan komma in efter att denna rapport har färdigställts. Denna rapport är därför baserad på de svar som hittills har hunnit inkomma. Svarsfrekvensen är för tillfället cirka 57 procent. Totalt har vi fått in 167 svar.

Synpunkterna från undersökningarna är insprängda under respektive avsnitt i de fall dessa är relevanta. Vissa frågor har mer att göra med praktiska förbättringsåtgärder inför nästa val och redovisas därför inte här.

Informationsinsatser

Valnämndskansliet tog i samråd med informationsenheten fram en informationsplan inför Europaparlamentsvalet. Målgruppen för denna kommunikationsplan var röstberättigade Järfällabor. Kommunikationsmålen var att målgruppen skulle få kännedom om att det var val till Europaparlamentet, hur röstberättigade får sina röstkort, hur man röstar och var man röstar. Följande insatser genomfördes:

- Korresponderande information på kommunens webbplats, där också Valmyndighetens eget material görs tillgängligt. Kommunens webbplats har kontinuerligt uppdaterats med aktuell information om valet.
- Annons med information i lokaltidningen *Mitt i* vid två tillfällen inför och under förtidsröstningen.
- Affischering i på kommunens ca 70 föreningsanslagstavlor.

Utöver dessa insatser hjälpte informationsenheten till när det upptäcktes att de röstkort som skickades ut från Valmyndigheten till röstberättigade i valdistrikt Högby 14 innehöll felaktiga uppgifter om vallokal. För att avhjälpa detta problem skickades det ut en rättelse som nåde samtliga drabbade röstberättigade endast ett par dagar efter att de fått hem röstkortet (se bilaga 1). Den felaktiga informationen har troligen orsakats av ett tekniskt fel i Valmyndighetens valdatasystem. Det kan däremot inte uteslutas att valnämndskansliet kan ha matat in felaktiga uppgifterna vid registrering av vallokaler i valdatasystemet.

Skyltmaterial

Inför valet 2010 togs en delvis ny serie skyltmaterial fram. Detta material är i plastlaminat och med kommunens och Valmyndighetens logotyper tydligt framträdande. Materialet kompletterades i år efter inventering med anledning av att ytterligare ett valdistrikt har tillkommit samt ett generellt önskemål efter valet 2010 om fler skyltar.

Skyltmaterialet har tagits emot mycket positivt av röstmottagarna. Några röstmottagare anser dock att ytterligare kompletteringar behövs främst vad gäller fler skyltställ att ställa utomhus med texten "Vallokal" på. Ett annat önskemål var skyltar som markerar den valskärmar som är anpassad för rullstol.

Utbildningsinsatser

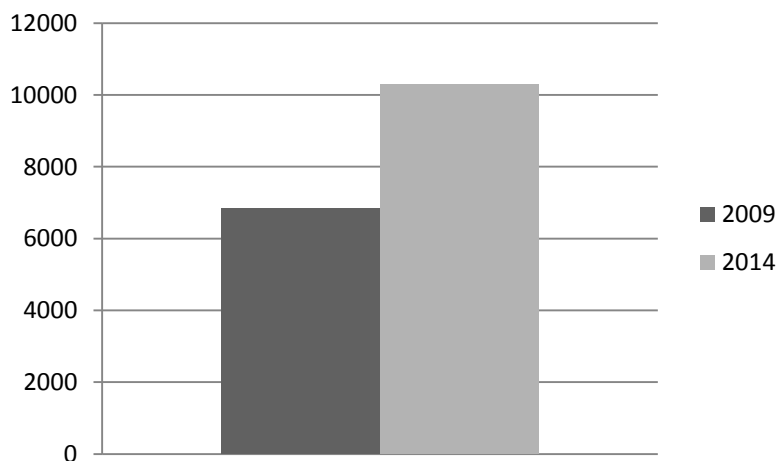
Samtliga röstmottagare kallades till och genomgick en utbildning på en timme inför arbetet med röstmottagning. Det hölls en särskild utbildning för röstmottagare som skulle tjänstgöra i förtidsröstningslokal och en särskild utbildning för röstmottagare som skulle tjänstgöra som röstmottagare i vallokal. Samtliga ordförande och vice ordförande genomgick en utbildning på två timmar med särskilt fokus på rollen som arbetsledare. Valnämndens stab genomgick en utbildning på en knapp timme inför kommunens mottagning på valnatten. Onsdagsräknarna genomgick en utbildning på en timme. De båda kommunala buden utbildades under en timme inför den kommunala budröstningen. Enkätundersökningen visar att röstmottagarna överlag är mycket nöjda med utbildningen men att ett fåtal önskar mer detaljerad information om vissa praktiska rutiner.

Transporter

Transportservice involverades för fyra olika uppdrag i samband med valet: utkörning och uppsättning av affischer på kommunens anslagstavlor, utkörning och upphämtning av material till/från röstningslokalerna, utkörning och upphämtning av material till/från vallokalerna och leverans av material till Länsstyrelsen den 26 maj. Detta har fungerat problemfritt med undantag för att man blev försenad med utkörningen av material till vallokalerna dagen innan valdagen och att man på några platser har missat att hämta materialet från röstnings- och vallokaler. Detta har i förekommande fall fått göras i efterhand. Att utkörningen av material blev försenad berodde på en havererad växellåda i en av de två lastbilarna. Valmyndigheten kommer utvärdera detta tillsammans med transportservice för att försöka undvika att liknande förseningar uppstår i samband med valet i september.

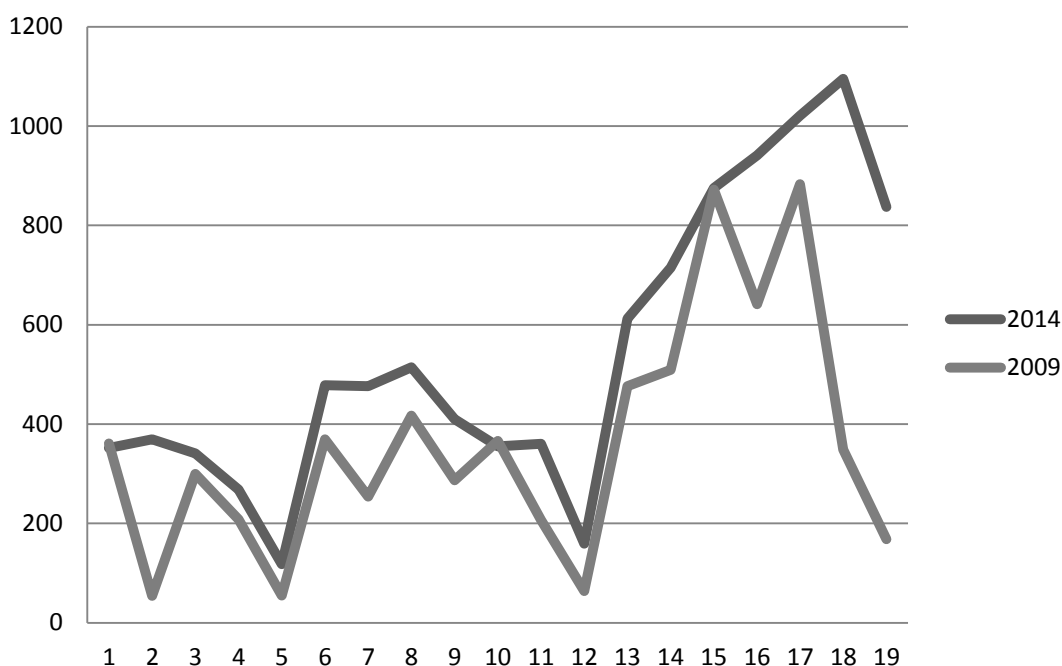
Förtidsröstningen

Förtidsröstningen inleddes den 7 maj och pågick till och med valdagen den 25 maj. Totalt togs 10 296 förtidsröster emot under perioden, varav 873 skickades vidare till andra kommuner. På samma sätt mottog Järfälla 1 589 förtidsröster från andra kommuner. Det totala antalet mottagna förtidsröster i kommunen kan jämföras med valnämndskansliets prognostiserade 9 500 förtidsröster. Antalet kan också jämföras med Europaparlamentsvalet 2009, då 6 840 förtidsröster togs emot. Det sistnämnda åskådliggörs i nedanstående diagram.



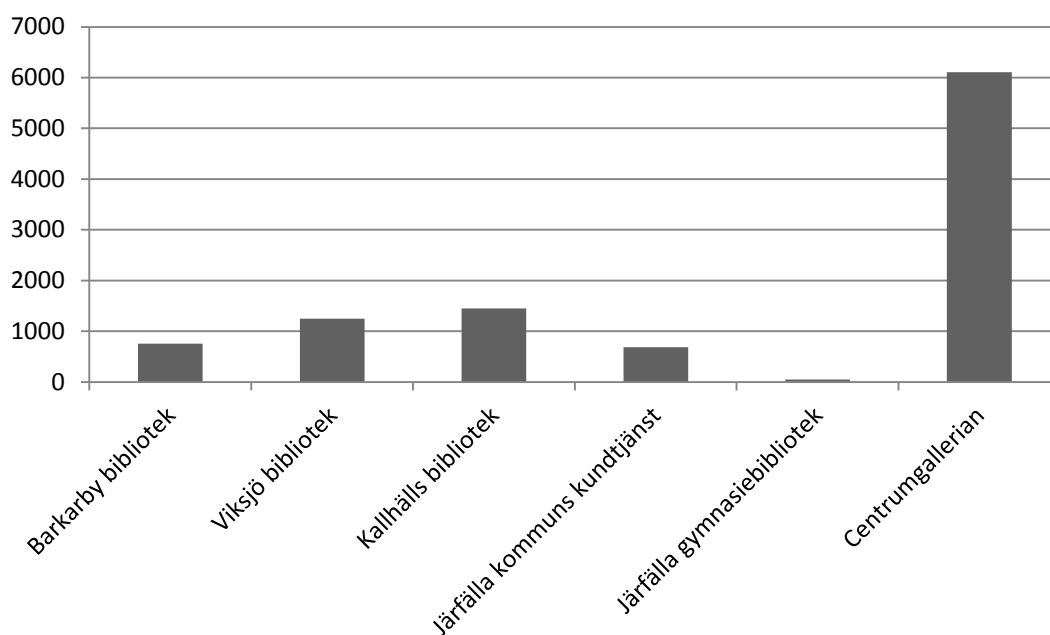
Allt fler väljare föredrar uppenbarligen förtidsröstning, vilket vi har försökt hantera genom att välja lämpliga förtidsröstningslokaler. Det var möjligt att förtidsrösta på biblioteken i Barkarby, Viksjö och Kallhäll, i kommunens kundmottagning i posthuset, i Gymnasiebiblioteket i Mälargymnasiet samt i en röstningslokal inrättad i en tom butiklokal i Centrumgallerian i Jakobsberg. Röstningslokalen i Centrumgallerian inreddes med hjälp av reklambyrån Olin Event vars tjänster är upphandlade av kommunen. Öppettiderna för röstningslokalen var desamma som öppettiderna för butikerna i Centrumgallerian. Även på valdagen togs förtidsröster emot då röstningslokalen hade öppet från kl. 11.00 och ända fram till kl. 21.00.

Nedanstående diagram visar förhållandet mellan mottagna förtidsröster under förtidsröstningsperioden inför Europaparlamentsvalet 2009 respektive 2014.



Bibliotekschefen gav inför årets val besked om att bibliotekens personal inte har möjlighet att hjälpa till med förtidsröstningen i samma utsträckning som vid tidigare valår. Valnämnden beslutade därför att rekrytera extern personal till förtidsröstningen. För att samordna arbetet kring förtidsröstningen förordnades även en förtidsröstningssamordnare, f.d. bibliotekschef Karin Nordberg. Röstningslokalerna har bemannats av totalt 32 röstmottagare som har arbetat enligt ett schema. Sista veckan ökade som väntat antalet förtidsröster per dag vilket besvarades med ökad bemanning i röstningslokalerna.

Förtidsröstmottagarna har haft behörighet till valdatasystemet, i vilket de har skrivit ut dubbletröstkort vid behov, samt dagligen registrerat antalet mottagna förtidsröster efter avslutad röstmottagning. Nedanstående diagram visar tydligt att röstningslokalen i Centrumgallerian tog emot den överlägset största mängden förtidsröster.



Röstningslokalen i Centrumgallerian upprättades för att kunna ta emot förtidsröster på ett mer effektivt och tillgängligt sätt. Utifrån enkätsvaren och synpunkter inkomna under förtidsröstningen verkar röstningslokalen ha fungerat på ett mycket bra sätt och uppskattats av såväl röstmottagare som väljare. Inför valet i september har vi ett muntligt löfte från Centrumgallerians ägare Citycon om att kommunen kommer kunna upprätta en röstningslokal i samma butikslokal som vid Europaparlamentsvalet eller i en likvärdig lokal.

Incidenter

I samband med valet inträffade tre incidenter av mer allvarlig karaktär. En väljare som röstade i Ulvsättraskolan hörde av sig via e-post och beskrev hur hon av en röstmottagare hade blivit bemött med uttalanden som ”du vet väl att man måste vara svensk medborgare och bo här för att rösta” och ”det är inte så lätt att veta vem som är svensk”. Detta ärende kommer att tas upp i valnämnden den 17 juni för beslut om eventuella åtgärder beträffande den utpekade röstmottagaren som har medgett att hon känner igen händelsen men har en annan uppfattning än väljaren.

En väljare i som förtidsröstade i Centrumgallerian meddelade per telefon hur en person som han uppfattade som en röstmottagare hade räckt honom en valsedel när han kom till röstningslokalen. De signalement han angav stämde dock inte in på någon av de röstmottagare som arbetade den aktuella tiden. Väljaren medgav senare att den person som räckte honom en valsedel kan ha varit en annan väljare och inte en röstmottagare.

På valdagen meddelade en ordförande i en av kommunens vallokaler att ett valkuvert innehållande en valsedel hade hamnat i valurnan innan röstmottagarna hade konstaterat om väljaren fanns med i röstlängden. Det visade sig sen att väljaren inte fanns med i röstlängden utan tillhörde ett annat valdistrikt. Valnämndskansliet kontaktade då Länsstyrelsen som gav instruktion om notering i protokollet och att röstmottagarna skulle informera väljaren om att denne hade avlagt sin röst och att den kommer räknas trots att den hamnade i fel valurna.



Budröstning med kommunala bud

Den 19-23 maj genomfördes budröstning med kommunala bud på sju äldreboenden i kommunen. Två kommunala bud besökte Almen, Eken, Flottiljen, Linden, Lönnen, Olovslund och Tallbohov enligt schema för att samla in röster från dem som kunde och ville rösta men som på grund av sjukdom, funktionshinder eller ålder inte själva kunde ta sig till en vallokal. Budröstningen aviserades genom affischering på äldreboendena. Buden hade med sig allt material som krävdes för att rösta. Sammanlagt fick de kommunala buden ihop 17 röster fördelat enligt nedanstående uppställning.

Äldreboende	Antal mottagna budröster
Almen	1
Eken	2
Flottiljen	2
Linden	5
Lönnen	1
Olovslund	6
Tallbohov	0
TOTALT	17

De kommunala buden bedömer att det låga antalet mottagna budröster beror på att de boende inte hade blivit tillräckligt informerade av personalen på respektive äldreboende. Något som styrker detta är att antalet budröster var betydligt högre på Olovslunds äldreboende där verksamhetschefen Elisabet Stark engagerade sig för att informera boende och se till att de som ville fick rösta. Inför de allmänna valen i september bör därför samtliga verksamhetschefer uppmanas att informera både personal och boende på ett bättre sätt.

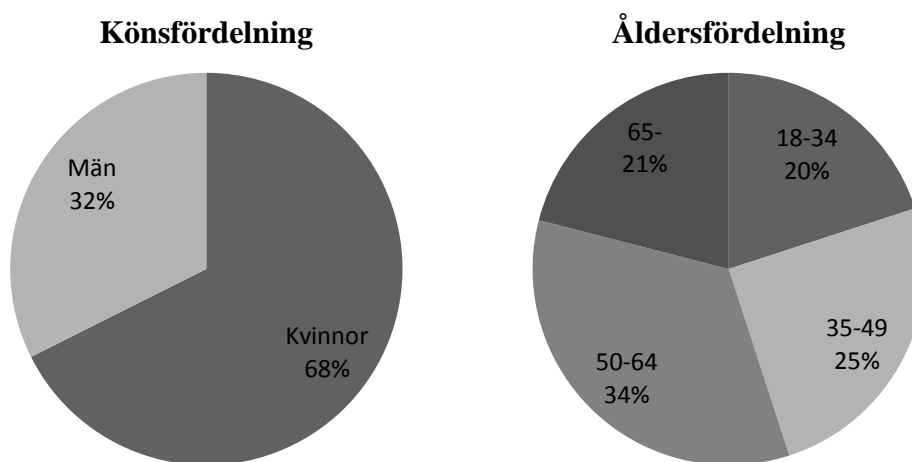
Postens åtagande

Järfälla kommun samarbetade med Posten Meddelanden AB vad gäller förtidsröstningen. Posten hade åtagit sig att på daglig basis hämta in förtidsröster och ansvara för förvaring och sortering per valdistrikt, för att sedan på valdagen köra ut förtidsrösterna till vallokalerna. Samarbetet fungerade mycket bra och insatserna genomfördes med stor noggrannhet och punktlighet. För att röstmottagarna i vallokalerna skulle hinna granska förtidsrösterna och för att ge utrymme för eventuella förseningar var målsättningen att samtliga förtidsröster skulle levereras till vallokalerna senast kl. 10. Även detta sköttes utan anmärkning vilket gav röstmottagarna god tid att gå igenom förtidsrösterna. I enkäten framkommer det att de allra flesta röstmottagarna tycker att det fungerade bra att själva sortera förtidsrösterna i röstlängdsordning och att merarbetet inte var allt för betungande. Ett antal svar i enkäten framhåller dock en tveksamhet gällande samma upplägg inför de allmänna valen i september och en önskan om att då få förtidsrösterna sorterade i röstlängdsordning.

Arbetet i vallokalerna

Järfälla kommuns 37 valdistrikt försågs med en vallokal vardera, av vilka samtliga förutom två var belägna i skolor. Vallokalerna inspekterades under februari månad och inför valdagen vidtogs åtgärder för att tillgänglighetsanpassa lokalerna med

ramper, överbrygningar och dörrstoppar. Vallokalerna bemannades av 37 ordförande (en per lokal), 37 vice ordförande (en per lokal), samt 185 röstmottagare (fem per lokal). Totalt registrerades 25 avhopp bland de förordnade röstmottagarna, varav 2 ordförande och 3 vice ordförande. Vid rekryteringen strävade valnämndskansliet efter att få en så bra sammansättning som möjligt utifrån ålder, kön, tidigare erfarenhet av röstmottagning och språkkunskaper. Medelåldern var cirka 50 år och könsfördelningen var cirka 68 procent kvinnor och 32 procent män. Cirka 20 procent var mellan 18 och 34, cirka 25 procent var mellan 35 och 49, cirka 34 procent var mellan 50 och 64 och röstmottagare som var 65 år och uppåt utgjorde cirka 21 procent.



Dagen innan valet kördes valmaterialet ut till lokalerna och röstmottagarna möblerade och skyltade då lokalen. På valdagen höll samtliga vallokaler öppet mellan klockan 08.00 och 21.00. Ordförandena i valdistrikten hade ett antal särskilda ansvarspunkter. De kallade röstmottagarna till iordningställande av vallokalerna på lördagen den 24 maj, kontaktade vaktmästare eller motsvarande för att ordna med nycklar och larm, samt tog fram tjänstgöringsschema och skapade tjänstgöringsrapporter. Vidare ansvarade de för att ringa in det preliminära valresultatet till Valmyndigheten och transportera rösterna till valnämnden på valnatten.

Variationen mellan antalet röstberättigade i de olika valdistrikten är relativt stor, från 649 röstberättigade i det minsta distriktet till 1 894 i det största. Enligt vallagen 4 kap 17 § ska ett valdistrikt omfatta mellan 1 000 och 2 000 röstberättigade. Endast om det finns särskilda skäl får ett valdistrikt omfatta fler eller färre röstberättigade. De relativt stora skillnaderna mellan antalet röstberättigade i Järfällas valdistrikt leder till obalans i arbetsbelastningen för röstmottagarna, se bilaga 2 för en översikt.

Vallokalernas lämplighet

Den stora majoriteten röstmottagarna har i sina enkätsvar uttryckt att de bedömer vallokalerna som lämpliga. Vissa synpunkter har dock framförts och de brister som har påtalats rör sig i allmänhet om för små lokaler, dålig ventilation, för mycket möbler att flytta undan eller för smutsigt. På vissa skolor har vi tvingats använda förskoleklassrum, vilket av röstmottagarna bedöms som olämpligt då lokalerna är röriga och fulla med förskoleklassbarnens material på väggar och i bänkar – och



därmed svärmöblerade. Inför de allmänna valen i september kan det i åtminstone ett sådant fall vara aktuellt att göra en inventering av alternativa vallokaler.

Vad gäller tillgänglighetsanpassning så verkar de åtgärder som vidtagits inte alltid varit fullt tillräckliga. Trots ramper, överbryggningsar och dörrstopp har röstmottagare i vissa fall uttryckt problem med trösklar och snäva passager. Detta bör ses över inför valen i september.

Arbetsfördelning och arbetsledning

Arbetsfördelning och gruppdynamik under valhelgen tycks ha fungerat väl. Endast i ett fåtal fall har röstmottagare rapporterat om bristande rutiner i vallokalerna. Dessa har då handlat om utdragna metoddiskussioner, effektivitetsproblem, och olämpliga röstmottagare. Vad gäller arbetsledning och ordförandeskap tycks även detta ha fungerat väl, med ett fåtal undantag. I ett fåtal fall har lämpligheten hos ordförande eller vice ordförande ifrågasatts. Det är svårt att bedöma hur välgrundade dessa ifrågasättanden är, men i vissa fall kommer synpunkterna från mer än en röstmottagare. Valnämndskansliet kommer väga in dessa synpunkter inför bemanningen av vallokaler i de allmänna valen i september.

Ordning bland valsedlar

För att uppnå enhetlighet gällande placering av valsedlar har valnämnden fattat beslut om ordningen bland valsedlar. Valsedlar placerades i valsedelstall i alfabetisk ordningen. Alla valsedlar har presenterats för väljarna på ett likformigt sätt, på en och samma plats. Valsedlar fick under inga omständigheter placeras utanför ett valsedelstall. Röstmottagarna ansvarade för att hålla uppsikt och ordning i valsedelställen. Vid besök i vallokalerna under valdagen uppmärksammade valnämndskansliet vissa smärre brister gällande valsedlarna vilka röstmottagarna ombads åtgärda. Bristerna handlade om att Socialdemokraternas i ett fåtal fall hade blivit sorterade efter S och inte A vilket är det riktiga i och med partiets fullständiga partibeteckning på valsedlarna, Arbetarepartiet-Socialdemokraterna, samt att man vid i ett fåtal fall hade valt att lämna tomma fack mellan de olika partiernas valsedlar för bättre synlighet.

De valsedelstall som användes distribuerades av Valmyndigheten i samband med valet 2010. Dessa har tidigare fått mycket kritik från röstmottagare. Valmyndigheten har trots detta inte lyckats ta fram något nytt alternativ. Den vanligaste invändningen har varit att facken är feldimensionerade så att när de var fyllda skymde framförvarande partis valsedlar partiet bakom. Problemet har hanterats genom att röstmottagarna instruerats att inte fylla facken maximalt.

I princip samtliga röstmottagare är positiva till att ett beslut togs fram då detta ansågs förhindra onödiga diskussioner om vilken ordning valsedlarna ska ligga i. Den generella bilden är också att beslutet var tillräckligt tydligt, lätt att förstå och förklara, samt att det respekterades av partifunktionärerna. Sammantaget kan man dra slutsatsen det var en riktig bedömning att fatta ett beslut kring ordning bland valsedlar. Detta har varit till stor hjälp i röstningslokaler och vallokaler.



Uppförandekod

Röstmottagarna uttrycker i sina enkätsvar att den uppförande kod som valnämnden beslutade om inför årets val har varit till hjälp och att den har varit tillräckligt tydlig och lätt att förstå. Endast ett fåtal synpunkter gällande partifunktionärer har inkommit. Dessa har då gällt partirepresentanter som gått in i vallokalen utan att först avlägsna partipolitiska detaljer från klädseln. I ett fall uppstod det en diskussion mellan en röstmottagare och en partirepresentant vilket ledde till telefonsamtal till valnämndskansliet som då fick förtydliga reglerna kring valedelsutdelningen. I övrigt verkar relationen mellan röstmottagare och partifunktionärer ha fungerat bra.

Valdeltagande

Valdeltagandet i Järfälla kommun ökade med 3,94 procent jämfört med Europaparlamentsvalet 2009. Det totala valdeltagandet i kommunen uppgick därmed till 54,32 procent. Järfällas siffror ligger därmed något under länsgenomsnittet (56,66%) men över riksgenomsnittet (51,07%).

Spridningen mellan valdeltagandet i Järfällas distrikt är dock stor. Valdistrikt 30 Bolinder strand hamnade högst med 67,37 procents valdeltagande, medan distrikt 21 Snapphanen hamnade lägst med 28,60 procent.

Fyra valdistrikt uppvisar särskilt låga siffror, under 40 procent. Samtliga dessa fyra ligger på Söderhöjden. Lägst valdeltagande har som sagt distrikt 21 Snapphanen med 28,60 procent. Distrikt 20 Tallbohov fick ett valdeltagande på 33,08 procent, distrikt 19 Nyberg fick 35,07 procent och distrikt 23 Dackevägen fick 36,89.

Stabsarbetet

Valnämndsstaben utgjordes av tolv stycken erfarna medarbetare ur kommunens administration. Stabens roll var att under lördagen och söndagen överse att alla nödvändiga förberedelser inför valdagen gjordes, att valdagens röstmottagning flöt problemfritt, samt att ta emot avgivna röster från valdistrikten och kontrollera dessa. Staben ansvarade också för att transportera rösterna till Länsstyrelsen. Under valnatten bemannades receptionen av kundtjänstpersonal. Larmrutiner skötes av personal från vaktmästeriet. Valnattsmottagningen organiserades i sex stycken mottagningsstationer och avslutades vid 01.00. Arbetet bedrevs i Järfällasalen med tillhörande Skälbyrummet.

Antalet mottagningsstationer räckte gott och väl, delvis beroende på tidsmässigt jämn spridning av leveranser från vallokalerna. Vi hade ingen köbildning över huvud taget och har fått positiv respons från röstmottagarna för valnattsmottagningen. Även valnämndskansliets jour under valdagen har fått mycket positiv respons för god tillgänglighet och relevant hjälp.

Onsdagsräkningen

Onsdagsräknarna utgjordes av tolv stycken frivilliga kommunanställda med erfarenhet från röstmottagning. Onsdagsräknarnas uppgift var att granska underkända röster, sent inkomna röster samt brevröster. Efter avslutad onsdagsräkning



transporterades rösterna till Länsstyrelsen. Under onsdagen granskades totalt 1 675 röster, varav 90 brevröster och 85 ambassadröster. Arbetet organiserades med två grupper som arbetade med varsin valkrets. Vardera gruppen leddes av en ordförande.

Trots två team med sex erfarna rösträknare vardera tog det hela längre tid än väntat. Valnämndskansliet var av länsstyrelsen ombett att inkomma med valkassarna kl. 15.00, men lyckades inte komma in förrän ca 16.20. Förseningen meddelades Länsstyrelsen i förväg per telefon. Den stora tidsåtgången berodde delvis på att onsdagsräkningen inleddes med gemensam sortering av röster i valdistriktsordning och sedan i röstlängdsordning, något som till stor del hade kunnat göras i förväg. Förseningen berodde även på en hel del tveksamt hanterat material från vallokaler. Bedömningar som rimligen hade kunnat göras i vallokalerna, till exempel rörande underkännanden och kategorisering av valsedlar, överlämnades i flera fall åt onsdagsräknarna.

Kristofer Duarte
Valsamordnare

Fel vallokal på ditt röstkort

De röstkort som nyligen skickades ut från Valmyndigheten till röstberättigade i valdistrikt Högby 14 innehåller tyvärr felaktiga uppgifter om vallokal.

Det som gäller är följande:

Din vallokal är:
Högby förskola
Matsalen
Högbyvägen 193
Öppet på
valdagen 25 maj
kl. 8.00 – 21.00

Din vallokal är alltså **inte Tallbohovskolan** som det felaktigt står i ditt röstkort!

Observera att det röstkort du fått hemskickat är giltigt trots de felaktiga uppgifterna.

Förtidsröstning

Förtidsrösta kan du göra i kommunens röstningslokal i Centrumgallerian i Jakobsbergs Centrum eller på biblioteken i Barkarby, Viksjö och Kallhäll. Du kan också förtidsrösta i kommunens besökslokal på Riddarplatsen 5 i Jakobsberg.

För mer information: skriv till Järfälla kommuns valnämnd på valnamnden@jarfalla.se eller ring 08-580 289 10 (vardagar kl. 8.00 – 17.00).



Valdistrikt	Antal röstberättigade 2014-03-01
1 Norra Barkarby	1 264
2 Södra Barkarby	1 572
3 Skälby Gård Östra	1 069
4 Skälby Gård Västra	1 044
5 Orgona	1 282
6 Neptuni	1 567
7 Fjällen	1 309
8 Sandvik	1 568
9 Hummelmora	1 339
10 Centrala Viksjö Södra	1 379
11 Lund	1 198
12 Fastebol	1 462
13 Centrala Viksjö Norra	1 602
14 Högby	1 418
15 Olovslund	1 494
16 Vibblaby	1 131
17 Västerby	1 242
18 Grönvreten	1 018
19 Nyberg	1 530
20 Tallbohov	649
21 Snapphanen	926
22 Hammaren	1 544
23 Dackevägen	1 068
24 Centrala Jakobsberg	1 089
25 Södra Aspnäs	1 717
26 Ekedal	1 563
27 Norra Aspnäs	721
28 Vattmyra	1 204
29 Berghem/Polhem	1 894
30 Bolinder strand	1 160
31 Lädersättra	1 624
32 Centrala Kalhäll	1 436
33 Emaljvägen/Kopparvägen	1 579
34 Ulvsättra/Skogstorp	1 639
35 Kolarängen/Villastaden	1 455
36 Stäket	1 654
37 Barkarbystaden	848
TOTALT:	49 258