

Ängsjö (1)



Huvudbyggnaden

Beskrivning

Området består av Ängsjö gård och Lugnhamn med omgivningar. Det avgränsas i norr och öster av kommungränsen mot Upplands Väsby, i väster av Mälaren och i söder av Lundområdet.

Vid Ängsjö finns ett tiotal rösen och stensättningar som kan dateras till bronsålder eller äldre järnålder. Detta tyder på att en tidig bosättning funnits, en bosättning som dock inte verkar ha fortsatt in i den yngre järnåldern, då spår saknas från denna tid.

Först på 1460-talet finns belägg för en permanent bosättning, då torpet Klomsten omnämns.

Troligen har torpet fått sitt namn efter det stora flyttblocket invid Mälarsestranden, som kallas Klomsten eller Tjuvstenen. Vid 1700-talets slut etablerades ett linneblekeri och ett spinneri vid Klomsten, som börjar kallas Lugnhamn. Sannolikt är den nuvarande huvudbyggnaden vid Lugnhamn identisk med linneblekeriets huvudbyggnad. Vid Lugnhamn finns också en arbetarbostad, sammanbyggd med en ekonomibygnad, bevarad. Lugnhamn fungerade en lång tid som skogsvaktarboställe, den siste skogsvaktaren flyttade härifrån till Strömsdal 1875.

Ängsjö har varit bebott sedan 1600-talets slut. Gården kallades då Lilla Klomsten. Även namnet Horsängen förekommer. Manbyggnaden uppfördes troligen under 1800-talets senare del, men har fått sitt nuvarande utseende i samband med en senare renovering.

Vid Ängsjö fanns under 1700-talets senare hälft ett tegelbruk. Lämningar efter detta finns i form av terrasseringsringar vid ångbåtsbryggan. Spår efter lertäkt syns också i marken.

Järfälla kommun köpte Ängsjö 1958 och Lugnhamn 1967 och båda gårdarna ingår sedan dess i friluftsområdet vid Ängsjö.

Miljö

Av vikt för den kulturhistoriska miljön vid Ängsjö är de förhistoriska lämningarna, gårdarna Lugnhamn och Ängsjö samt de öppna omgivande markerna och skogen.

Av bebyggelsen bör framför allt de kvarvarande byggnaderna vid Lugnhamn framhållas. Huvudbyggnaden, som troligen uppfördes vid 1700-talets slut, är knuttimrad och klädd med gulmålad panel. Fönsteromfattningar och snickeridetaljer är vita. Taket är brutet och täckt med lertegel.

En förstukvist är av senare datum men väl anpassad till huvudbyggnaden och hållen i samma färgskala. Vid ena gaveln finns också en veranda under tak.

Även arbetarbostaden är knuttimrad. Den södra delen, som fortfarande fungerar som bostad, är klädd med panel, medan byggnaden i övrigt är opanelad. Saldeltaket är täckt med lertegel. Byggnaden är traditionellt avfärgad i falurött.

Motiv för bevarande

”Järfälla kulturhistoriska miljöer” s.71:

”Området rymmer en mycket intressant fornlämningsmiljö med typiska gravanläggningar från bronsålder eller äldsta järnålder. Tillsammans berättar gravarna om val av bebyggelse, näringar och möjliga forntida kommunikationsleder. Av stort intresse är också det stora flyttblocket och den kvarvarande bebyggelsen vid Lugnhamn”.

Gällande bestämmelser och rekommendationer

Varken detaljplan eller områdesbestämmelser finns för området.

Fornlämningarna skyddas genom kulturmiljölagen.

Förslag till åtgärder

Markägaren, Järfälla kommun, har för nuvarande inga planer på ändrad användning inom Ängsjö friluftsområde.

Om området planläggs bör huvudbyggnaden vid Lugnhamn förses med skyddsbestämmelsen Q och arbetarbostaden med q. För huvudbyggnaden vid Ängsjö föreslås inget skydd, men samråd ur antikvarisk synpunkt ska ske vid eventuella exteriöra ombyggnader.

Tillkommande bebyggelse för det rörliga friluftslivet eller för andra ändamål ska anpassas till miljön. I övrigt är det viktigt att markerna bibehålls öppna i samma omfattning som idag.

För fornlämningarna gäller att de har ett starkt skydd i kulturmiljölagen.



"Gula" Lugnhamn



"Röda" Lugnhamn



Ängsjö kulturmiljöområde.

Lund (2)

Beskrivning

Gården Lund är känd sedan 1630-talet, men kan vara äldre. På 1660-talet gjordes den till säteri, men vid en rannsaking i slutet av 1600-talet befunns gården vara skogsvaktarboställe och säterifriheten drogs in. Gården arrenderades sedan ut och i slutet av 1800-talet fungerade huvudbyggnaden som bostad för fabriksarbetare vid sprängämnesfabriken vid Uddnäs.

Huvudbyggnaden revs 1977 och på platsen uppfördes en ny byggnad, som till utförande och materialval påminner om den gamla.

På 1910-talet inleddes styckningarna av egendomen. Fortsatta styckningar skedde under 1920- och 1930-talen. Sammanlagt avyttrades ett drygt 20-tal tomter. Det var i första hand fritidshus som uppfördes, men även mindre villor för permanent boende byggdes.

Miljö

Miljön i Lund karakteriseras av

Tomternas utformning

- Tomterna är stora, uppemot 3000-4000 m² och däröver förekommer.
- Tomterna är delvis naturtomter, delvis anlagda med bl a fruktträd, buskar och rabatter.

Byggnadernas placering och utformning

- Byggnaderna ligger ett stycke in på tomterna.
- Byggnaderna är oftast en våning höga, ibland med inredd vind.



Sommarhus vid Angsjövägen



Solsäter

Material och färgsättning

- Trä är det dominerande fasadmaterialet.
- Taken är ofta enkla sadeltak, ibland brutna.
- Färgsättningen är ljus alternativt faluröd. De senare byggda stugorna har överlag en mörkare färgskala.

Motiv för bevarande

”Järfälla kulturhistoriska miljöer” s 72:

”Lund är kommunens äldsta fritidshusområde. Med sina enkla trähus på lummiga trädgårdstomter, i Mälarens närhet, finns här en välbevarad och tidstypisk sommarhusmiljö från tidigt 1900-tal”.

Gällande bestämmelser och rekommendationer

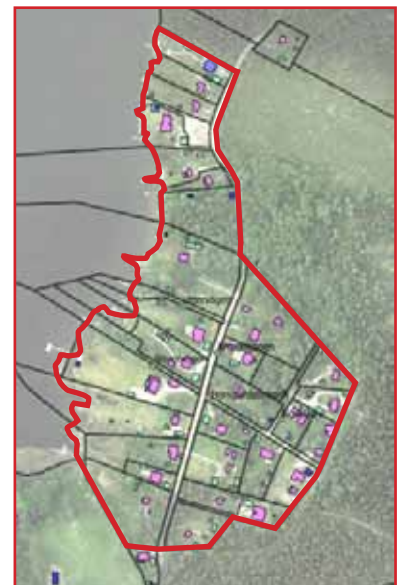
Detaljplan och områdesbestämmelser saknas för Lund. Däremot finns riktlinjer för bygglovprövning, antagna 90-11-05, reviderade 91-01-15. Ett förslag till byggnadsplan togs fram 1985 men fastställdes inte. I riktlinjerna sägs bl.a att högsta tillåtna byggnadshöjd är två våningar inklusive souterängvåning, att tillåtna fasadmateriäl är trä, tegel och puts samt att taken ska vara sadeltak. Dessutom ska utformning av tillkommande byggnader ”ske med hänsyn till karaktären på omgivande bebyggelse och gammal svensk byggtradition”.

Förslag till åtgärder

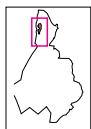
Antalet bygglovsansökningar i Lund har ökat de senaste åren.

Området är attraktivt, inte minst genom sitt läge, och de stora tomterna gör att det finns möjligheter till avstyckningar. I riktlinjerna sägs dock att inga avstyckningar utöver de som redovisas i förslaget till byggnadsplanen bör tillåtas. Eftersom kommunalt VA saknas krävs också en lösning av vatten- och avloppsfrågorna om ytterligare avstyckningar skulle bli aktuella. Skydd för de kulturhistoriska värdena saknas helt.

I området råder bebyggelsetryck och därmed behövs detaljplaneläggning. I dessa bör stränga krav ställas på anpassning till den befintliga miljön vad gäller placering, utformning och materialval. Vidare kan det bli aktuellt med utökad lovplikt för den befintliga bebyggelsen för att skydda de kulturhistoriska värdena.



Horsgärdet - Uddnäs (3)



Beskrivning

På Uddnäs finns två gårdar, Södra och Norra Uddnäs. Södra Uddnäs är känt sedan 1400-talet, då gården kallades Horsgärdet. Det nuvarande namnet tillkom på 1870-talet. Norra Uddnäs, som tidigare kallats Utjorden, bebyggdes på 1790-talet.

Norra Uddnäs köptes 1874 av apotekaren August Beckman, som här uppförde en anläggning för tillverkning av sprängämnet Sebastin. Senare uppfördes också smältverk och gjuteri, i anslutning till sprängämnestillverkningen. Sedan den kemiska fabriken lagts ned 1957 och gjuteriet 1969 flyttat till Roslagen, finns Stäkets marina och ett tiotal mindre företag inrymda i de gamla fabrikslokalerna.

På den södra delen av Uddnäs bedrevs jordbruk fram till 1975. Åkermarken hålls fortfarande öppen.

Miljö

Den kulturhistoriska miljön vid Uddnäs präglas framförallt av det öppna åkerlandskapet, trädgårdsanläggningar samt de kvarvarande äldre byggnaderna.

Södra Uddnäs

Huvudbyggnaden på Södra Uddnäs ligger vackert belägen på en höjd invid Mälaren. Byggnaden har genomgått två omfattande renoveringar: dels på 1950-talet, då fasaderna förenklades och reveterades med ljus puts och dels i början av 2000-talet, då byggnaden fick en ny exteriör med inspiration från svensk herrgårdsarkitektur från 1700-talet.

Till gården hör också tre välbevarade ekonomibygnader, som ligger samlade kring en gårdsplan nära infarten från Ångsjövägen. De är uppförda vid 1900-talets början och är klädda med rödfärgad spontpanel. Fönsteromfattningar och övriga snickerier är hållna i vitt och sadeltaken är täckta med tvåkupigt lertegel. Ett mindre bostadshus i ett likartat utförande ligger i närheten.



Ytterligare ett bostadshus samt ekonomibyggnader och växthus hör till bebyggelsen vid södra Uddnäs.

Norra Uddnäs

Vid Norra Uddnäs finns ett knuttimrat bostadshus, som troligen är den ursprungliga huvudbyggnaden från 1700-talets slut. Byggnaden, som är en våning hög med inredd vind, är klädd med röd locklistpanel och har ett brutet, tegeltäckt sadeltak. Till gården hör också en knuttimrad lada samt ett par ekonomibyggnader.

Längst i norr ligger fortfarande en arbetarbostad som uppfördes kring 1900 för den kemiska fabrikens räkning. Byggnaden är ett tvåvånings trähus som innehåller fyra lägenheter. Exteriört är den klädd med rödmålad panel. Sadeltaket är täckt med korrugerad plåt. Ursprungligen fanns ytterligare en liknande arbetarbostad här. Arbetarbostäderna kallades för Sjövillorna.

En fornlämning (Raä 236) i form av en stensättning ligger strax söder om Sjövillorna på en liten bergsklack som kallas ”Limpan”.

Fabriksbyggnaderna ligger nere vid Mälaren, en bit från den övriga bebyggelsen. Lägesvalet var medvetet, med tanke på att man tillverkade sprängämnen och närheten till sjötransporter. Den ursprungliga fabriksbyggnaden finns fortfarande kvar, men är om- och tillbyggd. Inom området finns idag en småbåtshamn med tillhörande marina.

Motiv för bevarande

”Järfälla kulturhistoriska miljöer” s. 75:

”Kulturlandskapet kring Uddnäs två gårdar är en värdefull del av Stäket och innehåller en av de få resterna av odlad åkermark i kommunen. Av stort intresse är också de kvarvarande industribyggnaderna och arbetarbo- staden som på ett typiskt sätt speglar det sena 1800-talets industrialisering på landsbygden”.

Gällande bestämmelser och rekommendationer

En detaljplan för marinan finns. I övrigt saknas detaljplan/ områdesbestämmelser.

Fornlämningen omfattas av bestämmelserna i kulturmiljölagen.

Förslag till åtgärder

Områdesbestämmelser med skydd för vissa byggnader bör införas. Det viktiga är att försöka bevara miljön med det öppna kulturlandskapet så att områdets karaktär bibehålls. Viss kompletterande bebyggelse för bostadsändamål och mindre ekonomibyggnader kan tillåtas, under förutsättning att lovplikten utökas, så att de tillkommande byggnaderna anpassas till den kulturhistoriska miljön. Detta innebär att byggnaderna ska ges en traditionell placering och utformning och att traditionella material måste användas.

De byggnader som bör skyddas är i första hand huvudbyggnaden på norra Uddnäs, den kvarvarande Sjövillan samt ekonomibyggnaderna och bostadshuset vid infarten från Ängsjövägen.

Fornlämningen har tillräckligt skydd i kulturmiljölagen.

Knallboda (4)

Beskrivning

Bebyggelsen vid Knallboda uppfördes i slutet på 1850-talet. Enligt traditionen är det den gamla Kloockargården vid Kungsängens kyrka, som flyttats hit. Byggnaden skulle i så fall vara från 1600-talet.

Knallboda hörde fram till 1950-talet till Horsgårdet och utnyttjades som arbetarbostad. Därefter fungerade byggnaden som sommarbostad, innan den åter blev permanent bebodd.

Byggnaden är knuttimrad och delvis klädd med stående panel, som avfärgats i traditionell faluröd färg. Den är en våning hög, med inredd vind under ett brutet, tegelklätt sadeltak. En förstukvist är av senare datum och kan eventuellt ha tillkommit i samband med flyttningen.

En grusväg leder till Knallboda, som ligger traditionellt belägen på ett impediment mellan skogen och ett stycke öppen mark, som tidigare varit åker.

På åkern finns en stor ek, där Karl XV enligt ortstraditionen en gång rastat under en jakt.

Intill Knallboda, men ändå avskilt, uppfördes i början av 1900-talet ett nytt bostadshus. Genom att utformning, materialval och färgsättning har tydliga referenser till traditionell mellansvensk landsbygdsarkitektur så fungerar byggnaden bra i miljön vid Knallboda.

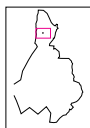
Motiv för bevarande

”Järfälla kulturhistoriska miljöer” s.76:

”Knallboda är en av de ålderdomligaste byggnaderna i kommunen och ligger vackert i det omgivande odlingslandskapet. Miljön är en värdefull rest av det äldre Järfälla”.

Gällande bestämmelser och rekommendationer

Detaljplan/områdesbestämmelser saknas.



Förslag till åtgärder

I samband med planläggning ska Knallboda ges skyddsbestämmelsen Q. Mindre komplementbyggnader kan tillåtas, under förutsättning att de ges en traditionell utformning och placering.

Vid framtida exploatering ska åkermarken framför Knallboda undantas och behållas öppen, då den är en mycket viktig del av miljön. Utsikten från S:t Eriks väg mot Knallboda ska också bibehållas, liksom grusvägens sträckning. Var den exakta avgränsningen ska göras får diskuteras i samband med planläggning.

Någon form av restriktioner för den nybyggda villan invid Knallboda bör också övervägas, så att den miljöanpassning som gjorts bibehålls.



Knallboda

Biskop Olovs väg (5)

Beskrivning

Kedjehusen vid Biskop Olovs väg byggdes 1960. Eftersom kommunalt vatten och avlopp saknades, rådde byggnadsförbud i Stäket. Genom att ingenjören Joel Liljendahl konstruerade ett separat avloppssystem av vakuumentyp, medgavs dispens för kedjehusen vid Biskop Olovs väg och angränsande vägar.

Inom området ligger också den så kallade TV-villan (nr 39), som byggdes helt färdig på fyra dagar och auktionierades ut i ett av Lennart Hylands Stora famnen-program i maj 1959. Försäljningssumman, 95 000, gick till en insamling för CP-skadade.

Miljö

Tomternas utformning

- Tomterna är relativt små och vetter inåt kvarteret. Åt gatan finns endast små förgårdar, som avskiljs genom häckar eller staket.
- Trädgårdarna är uppvuxna med planteringar, buskar och träd.

Byggnadernas placering och utformning

- Kedjehusen är genom förgårdarna indragna från gatulivet och sammanbyggda med varandra genom förrådet. Därigenom skapas en offentlig zon mot gatan och en privat åt trädgårdssidan.
- Byggnaderna är uppförda i en våning med inredd vind.
- Sadeltaken är branta. I några fall har takkupor tagits upp senare.

Material och färgsättning

- Vid gatans södra del har husen fasader med spontad träpanel. Bottenvåningarna är målade i ljusgrått och gavlarna i övervåningen är färgsatta i omväxlande brunt, rött och grönt. I den norra delen är husens bottenvåningar istället klädda med rött fasadtegel.
- Taken är täckta med rött lertegel.

Motiv för bevarande

”Järfälla kulturhistoriska miljöer” s 77:

”De välbevarade kedjehusen vid Biskop Olovs väg är mycket typiska

för 1960-talet. Med sin genomtänkta tvådelade, kontrasterande, färgsättning och sin medvetna placering längs den böjda vägsträckningen skapas ett livfullt, men väl sammanhållet, gaturum.

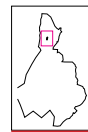
Gällande bestämmelser och rekommendationer

För Biskop Olovs väg gäller stadsplan 821012, viss byggnadsrätt kvarstår.

Förslag till åtgärder

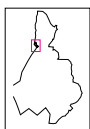
Området är väl bevarat och genom sitt konsekventa utförande känsligt för större förändringar. För att kunna bibehålla områdets karaktär, och då i första hand den enhetliga miljön åt gatan, bör utökad lovplikt införas.

Det är av vikt att inga förändringar sker åt gatan, material och färgsättning bör bibehållas. Likaså bör den spontade träpanelen bibehållas vid renoveringar och inte bytas ut mot exempelvis grövre lockpanel. Eventuella tillbyggnader, mindre förråd etc bör endast tillåtas åt trädgårdssidan. Mindre takkupor kan tillåtas, om de utformas så att de stämmer överens med byggnadernas formspråk.



Biskop Olovs väg

Enköpingsvägen - Gyllenstiernas väg (6)



Beskrivning

Genom sitt centrala läge blev Stäket tidigt en viktig knutpunkt. Vid Stäket möttes vattenvägen mot Sigtuna, Uppsala och landsvägen mot Enköping/Bergslagen. En färjeförbindelse är känd sedan 1440-talet och på 1630-talet uppfördes den första bron, som låg söder om den nuvarande.

I början av 1600-talet uppstod ett mindre samhälle i Stäket. En rad hantverkare såsom skomakare, smeder, skräddare m fl bosatte sig här och den s k Stäkets Fläck uppstod. Genom ett tomtedokument från 1627 vet vi att det fanns ca 30 hushåll på Stäketfläcken. Det omfattade området mellan nuvarande Enköpingsvägen och stranden, men idag finns inga synliga lämningar ovan jord.

Av den äldre bebyggelsen nere vid vattnet finns Stäketsborg och Stäkets krog kvar. Vid Stäketsborg bodde färje- och broarrendatorerna från 1754, då den nuvarande huvudbyggnaden uppfördes. Den bevarade krogbyggnaden omnämndes 1863 som "Krogbyggnaden", till skillnad från den större "Wärdshusbyggningen". Båda byggnaderna hörde till "Almare Stääks Wärdshus", den förmodligen sista krogen vid Stäket. Krogen drevs åtminstone fram till 1867 och låg söder om den nuvarande bron. Det har funnits flera krogar och värdshus vid Stäket, både på Järfällasidan och på Upplands-Brosidan.



Villa från tidigt 1900-tal vid Gyllenstiernas väg

Järnvägen, som invigdes 1876, blev betydelsefull för Stäkets fortsatta utveckling, i synnerhet efter det att Stäket fått en egen station år 1900. Från Almarestäkets gård styckades då tomter, i ett försök att etablera ett exklusivt villasamhälle liknande Djursholm och Saltsjöbaden.

De första villorna uppfördes 1904 på branten ned mot järnvägen. Efterhand tillkom ytterligare villor samt sommarhus på stora tomter. Stäkets station lades ned 1968 när pendeltågstrafiken startade. Stationshuset från 1900 revs 1973.

Miljö

Viktiga delar för miljön är området runt bron, de båda byggnaderna vid Stäketsborg och den kvarvarande krogbyggnaden samt de äldre villorna på branten och upp mot Gyllenstiernas väg.

Karaktäristiskt för villbebyggelsen från sekelskiftet är

Tomternas utformning

- Tomterna var ursprungligen stora, upp mot 2000 m² och därutöver.
- I vissa fall har planteringar och anläggningar gjorts, men flera tomter är fortfarande till största del naturtomter.



Villa Pardala, uppförd 1906 efter ritningar av arkitekt H G Sandels



Villa från tidigt 1900-tal vid Gyllenstiernas väg

Byggnadernas placering och utformning

- Bostadshusen har placerats ganska fritt på tomterna och utnyttjar den sluttande terrängen.
- Utformningen är ganska individuell, vilket är ett tidstypiskt drag i sig. Ofta har stor omsorg lagts ned på detaljer.
- Taken är sadeltak, ofta brutna, ibland också valmade.

Material och färgsättning

- Träpanel i olika former och utförande är ett vanligt material, även puts förekommer.
- Färgsättningen hölls ursprungligen i rött eller ljusa oljefärger.
- Taken täcktes av rött lertegel eller svart skivplåt.

Motiv för bevarande

”Järfälla kulturhistoriska miljöer” s 82:

”Stäket är historiskt sett en mycket viktig knutpunkt för både land- och vattentransporter vilket speglas i såväl nuvarande vägar och broar som i rester av äldre anläggningar. Villorna på Gyllenstiernas väg är bland de första som byggdes i Stäket villasamhälle. Villornas storlek och arkitektoniska formspråk, samt de väl tilltagna natur- och trädgårdstomterna, berättar om det fashionabla villasamhälle som planerades”.

Gällande planer och bestämmelser

En stadsplan, S 720215, gäller för Gyllenstiernas väg. Den medger styckningar till mindre tomter. Något skydd för de kulturhistoriska värdena finns inte. En ny detaljplan, D 971218 med genomförandetid till 2012-12-18, omfattar bl a den östra delen av Gyllenstiernas väg, där en av de äldsta villorna fått skyddsbezeichnung q.

Förslag till åtgärder

I samband med en eventuell detaljpaneläggning bör byggnaderna vid Stäket borg förses med skyddsbestämmelsen q. Detta gäller också för krogbyggnaden liksom för några av de äldsta och mest välbevarade villorna utmed Gyllenstiernas väg. Eventuellt bör även ett par sommarstugor från 1900-talets början ges skydd. I övrigt bör utökad lovplikt gälla, med krav på utformning, materialval och färgsättning i samband med renoweringar samt dessutom placering i samband med nybyggnation. I det senare fallet är det också viktigt att en anpassning till den befintliga terrängen sker. En undersökning av området där Stäketfläcken låg bör också göras, något som i så fall beslutas av länsstyrelsen utifrån bestämmelserna i kulturmiljölagen.

Bonäs-Trappeberg (7)

Beskrivning

Bonäs är beläget vid Bonäs brygga 1 - 3 medan Trappeberg har adressen Bonäsvägen 38. Ytterligare en välbevarad villa har adressen Bonäsvägen 27.

Gårdarna Bonäs och Trappeberg finns skriftligt belagda från och med 1500-talet. Senare kom de att sambrukas med Almarestäkets gård och under en period på 1800-talet utnyttjades Bonäs som bostad för statare. Området började styckas i större tomter avsedda för villabebyggelse samtidigt som Stäkets villasamhälle grundades.

Bankdirektören Frans Hallberg lät 1907 uppföra en stor villa på Bonäs gård och i samband med detta revs gårdsbyggnaderna. Ungefär samtidigt bebyggdes Trappeberg. Villan på Bonäsvägen 27 är uppförd något senare.

Bonäs brygga ägs av Järfälla kommun, medan de båda andra byggnaderna är privatägda.

Miljö

De tre bevarade villorna vid Bonäs och Trappeberg har trots en individualistisk utformning vissa gemensamma drag. Formspråket är en

blandning av nationalromantik och jugend.

Den Hallbergska villan på Bonäs är uppförd i en våning med inredd vind. Fasadmaterialet är liggande rödfärgad träpanel. Fönsteromfattningar och övriga snickerier är hållna i vitt. Det branta taket är täckt med lertegel. I takfallet finns både takkupor och små fönster.

Villan vid Trappeberg är också uppförd i en våning med inredd vind. Den är ljusputsad och har ett brant, valmat sadeltak som numera är täckt med svart betongtegel.

Villan på Bonäsvägen 27 är en våning hög, med inredd vind. Fasadmaterialet är gulmålad träpanel, med fönsteromfattningar och övriga snickerier hållna i vitt. Vid gaveln ut mot Bonäsvägen finns en klassicistiskt utformad entré i form av två kolonner som bär upp en fronton.

Motiv för bevarande

”Järfälla kulturhistoriska miljöer” s 83:

”De välbevarade villorna berättar tillsammans med området vid Enköpingsvägen – Gyllenstiernas väg om ett av de tidigare försöken att etablera ett exklusivt villasamhälle i nuvarande Järfälla kommun”.



Gällande bestämmelser och rekommendationer

Villan vid Trappeberg, omfattas av stadsplan S820720 och är försedd med skyddsbestämmelsen q. Villorna vid Bonäs brygga och Bonäsvägen 27 omfattas av detaljplan för dubbelspåret, D971218. Den förstnämnda har skyddsbestämmelsen Q. En byggrätt för ett större uthus har tillkommit för att ersätta de båda uthus som revs i samband med dubbelspåret framdragning, i övrigt finns ingen byggrätt kvar närmast huvudbyggnaden. Villan vid Bonäsvägen 27 saknar skydd.

Förslag till åtgärder

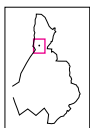
Skyddsbestämmelserna för den Hallbergska villan vid Bonäs brygga samt villan vid Trappeberg ger ett tillräckligt skydd för de kulturhistoriska värdena.

När det gäller villan vid Bonäsvägen 27 bör stor hänsyn tas till de kulturhistoriska värdena vid eventuella renoveringar eller ombyggnader.



Bonäs

Stäketskolan (8)



Beskrivning

Stäketskolan byggdes 1916. I takt med att norra Stäket byggdes ut ökade barnantalet kraftigt och skolan blev för liten. En ny skola, Iljansbodaskolan, uppfördes därför i norra Stäket 1991. Stäketskolan används sedan dess för föreningsverksamhet.

Stäketskolan är uppförd i en våning med inredd vind. I bottenvåningen finns två klassrum, medan vinden inrymmer två lärarbostäder. Fasaderna är klädda med rödfärgad liggande panel i bottenvåningen och stående locklistpanel i övervåningen. Fönsteromfattningar och andra snickerier är vitmålade. Det brutna sadeltaket är täckt med tvåkupigt rött lertegel. Den nuvarande exteriören är i stort sett bibehållen sedan skolan byggdes.

Stäketskolan ägs av Järfälla kommun.

Motiv för bevarande

”Järfälla kulturhistoriska miljöer” s. 83:

”Stäketskolan är en av kommunens få äldre skolhus som är välbevarat sedan byggnadstiden”.

Gällande bestämmelser och rekommendationer

Detaljplan saknas. Ett förslag till detaljplan antogs av kommunfullmäktige 2015-12-07 men planen är överklagad till länsstyrelsen. I förslaget har Stäketskolan fått skyddsbestämmelsen q samt förbud mot rivning och förvanskning

Förslag till åtgärder

Vid detaljplaneläggning bör Stäketskolan förseas med q. Om överklagandet avslås och detaljplanen vinner laga kraft bedöms skyddsföreskrifterna som tillräckliga.



Ryttarstugan (9)

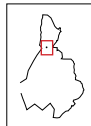
Beskrivning

Ryttarstugan ligger i södra Stäket med adress Dragonvägen 2.

Ryttarstugan fungerade ursprungligen som boställe för Almare-Stäkets indelta ryttare. Den är troligen från 1700-talets senare del, men delar av huset kan vara äldre. På 1780-talet bodde två indelta ryttare här. Byggnaden har också använts som statarbostad.

Ryttarstugan, som är kommunens enda kvarvarande parstuga, är en våning hög. Den är timrad och klädd med locklistpanel som avfärgats i traditionellt falurött. Knutlådor, fönsteromfattningar och snickerier är vitmålade. Taket, som vilar på åsar, är täckt med rött tegel.

Till Ryttarstugan hör också några mindre uthus. Den väg som löper framför byggnaden, är en del av den gamla landsvägen mellan Stockholm och Enköping.



Motiv för bevarande

”Järfälla kulturhistoriska miljöer” s 84:

”Ryttarstugan är kommunens enda bevarade parstuga. Med sin delvis ålderdomliga karaktär berättar den dels om den militära organisationen i äldre tid, dels om en förr vanlig byggnadstyp på gårdarna. Med sitt läge invid Enköpingsvägen är den också en viktig del av den gamla landsvägsmiljön”.

Gällande bestämmelser och rekommendationer

Ryttarstugan omfattas av stadsplan S 820720 och har där beteckningen Q. Skydd för den bevarade vägsträckningen av landsvägen Stockholm – Enköping saknas.

Förslag till åtgärder

Beteckningen Q i gällande plan ger Ryttarstugan ett tillräckligt skydd. Skyddet bör dock utökas till att gälla även den korta sträckan av den gamla landsvägen, om det blir aktuellt med en ny detaljplan.



Ryttarstugan

Strömsdal (10)



Beskrivning

I början av 1800-talet uppfördes Strömsdal som skogvaktarboställe för skogvaktare vid Sollentuna häradsallmanning. Tidigare hade skogvaktarbostället legat vid Lugnhamn, med dels var Lugnhamn vid denna tid utarrenderat som linneblekeri och spinneri, dels ansågs läget vara perifert. Under en kortare period vid 1800-talets mitt blev Lugnhamn åter skogvaktarboställe, eventuellt på grund av att bebyggelsen vid Strömsdal var i dåligt skick.

År 1875 uppfördes den nuvarande byggnaden vid Strömsdal. Det var en äldre byggnad, som flyttades hit från Rännarskede. Rännarskede låg en halv kilometer österut från Strömsdal räknat, ungefär där infarten till Kallhalls villastad idag finns.

År 1964 köpte Järfälla kommun en del av Sollentuna häradsallmanning och äger därmed Strömsdal, som hyrs ut som bostad. 2016 såldes Strömsdal till en privatperson.

Huvudbyggnaden är en timrad envåningsbyggnad, klädd med liggande rödfärgad spontad panel. Fönsteromfattningar och övriga snickerier är vita. Sadeltaget är täckt med rött lertegel.

Den ursprungliga byggnaden omfattade rum och kök i bottenvåningen samt en kammare på vinden. År 1932 förlängdes stugan med ett rum, samtidigt som förstukvisten tillkom.

Vid Strömsdal finns också ett äldre uthus, som tidigare inrymt ladugård och stall, samt en något yngre bod.

Framför Strömsdal löper en grusväg som är en del av den gamla landsvägen Stockholm – Enköping.

Motiv för bevarande

”Järfälla kulturhistoriska miljöer” s 84:

”Strömsdal är ett välbevarat äldre boställe med boningshus och ekonomibygnader. En viktig del av miljön är också resten av den gamla landsvägen”.

Gällande bestämmelser och rekommendationer

Strömsdal med trädgård och den gamla landsvägen omfattas av stadsplan S 810213 och har skyddsbestämmelsen Q.

Förslag till åtgärder

Beteckningen Q i gällande plan ger ett tillräckligt skydd.



Strömsdal

Iljansboda, Iljansbodavägen 13 (63)



Iljansboda.



kedjehusområdet vid Biskop Olovs och Biskop Johannes vägar. Därefter har omfattande avstyckningar för villa-bebyggelse skett.

I samband med en av- och tillträdessyn som ägde rum 1907 gjordes en kartläggning av torpet. Själva torpbyggnaden bestod av stuga och kammare, med en vind, som man nådde via en utvändig trappa. Vidare fanns lada och loge och en byggnad som innehöll stall, fähus, foderlada och lider. Jordbruket lades ned 1950. Gårdsplatsen styckades i två tomter, varvid ekonomibyggnaderna hamnade på den ena och boningshuset på den andra.

Den nuvarande torpstugan är troligen uppförd 1877, men har senare höjts så att vinden kunnat inredas. Byggnaden är en våning hög, med inredd vind. Den är klädd med stående träpanel, avfärgad i falurött med vita knutar och snickerier samt har ett tegeltäckt sadeltak. Åt söder finns en inbyggd förstukvist.

Samtliga äldre ekonomibyggnader är idag rivna.

Motiv för bevarande

Iljansboda torp är ett av kommunens äldsta torp. Den nuvarande torpstugan är troligen byggd 1877 och väl bevarad sedan byggnadstiden. Trots att omgivningarna förändrats genom avstyckningar och nybyggnation ger själva torpet med den omgivande trädgården en bild av hur det tidigare sett ut. Torpet är också det enda kvarvarande i Stäket, sedan Norrtorp rivits.

Gällande bestämmelser och rekommendationer

Stadsplan 821012 gäller för området där Iljansboda ligger. Inget skydd finns för byggnaden.

Förslag till åtgärder

En ny detaljplan behövs för att skydda torpet. Skyddsföreskrifterna bör omfatta rivningsförbud och utökad lovplikt för exteriöra förändringar.

Beskrivning

Iljansboda förekommer för första gången i 1599 års jordebok, under benämningen Iljansboda. Den dåvarande brukaren hette Iljan och är med stor sannolikhet den som givit torpet dess namn.

Iljansboda räknas till de s k Stäket-hemmanen (Bonäs, Norrtorp, Nyboda, Trappeberg samt Iljansboda) som 1633 gavs som förläning av drottning Kristina till ägaren av Almarestäket, Göran Gyllenstierna. Hemmanen kom därefter att följa Almarestäket ägarmässigt, till dess att de såldes för att styckas till villaområden. Iljansbodas marker köptes av Tomtcentralen, som i slutet av 1950-talet lät uppföra