



JÄRFÄLLA

Förslag på reviderade regler för skolplaceringar

Barn- och ungdomsförvaltningen

Rapportnr: Bun 2018/225
September 2018

Innehåll

1.	BAKGRUND	2
1.1.	Syfte.....	2
1.2.	Metod.....	2
2.	NUVARANDE REGELVERK.....	3
2.1.	Kommundelsprincipen	3
2.2.	4 km-regeln.....	4
2.3.	Elever som inte gör ett aktivt skolval.....	4
2.4.	Syskonförtur	5
3.	UTFALL AV OLIKA REGELSYSTEM.....	6
3.1.1.	Uppfyllelse av närhetsprincip förskoleklass.....	6
3.1.2.	Uppfyllelse av närhetsprincip årskurs 6	7
3.1.3.	Uppfyllelse av önskemål	8
3.1.4.	Utfall vid antaganden om önskemål	9
4.	ANALYS.....	11
5.	SLUTSATSER OCH FÖRSLAG	12
	BILAGOR	13



1. BAKGRUND

Det finns enligt skollagen två huvudsakliga principer att ta hänsyn till vad gäller skolplaceringar:

- Vårdnadshavares önskemål
- Elevers rätt till en skola nära sitt hem, vilket kallas närhetsprincipen

I första hand ska en kommun placera en elev efter vårdnadshavares önskemål, men ett önskemål kan aldrig gå ut över en annan elevs rätt till en skolplacering nära sitt hem. Principerna aktualiseras framförallt när kommuner ska hantera situationer där en skola har färre platser än antal elever som önskar plats på skolan. Då måste ett urval av elever ske.¹

Järfälla kommuns nuvarande regler för skolplaceringar utformades då barn- och ungdomsförvaltningen hanterade skolvalsprocessen manuellt, vilket ställde krav på tydliga urskiljningsmoment. Inför skolplaceringarna höstterminen 2018 har proceduren kring skolvalet raffinerats. Barn- och ungdomsförvaltningen samarbetar nu med en extern part som hanterar skolplaceringarna i ett digitalt verktyg efter givna algoritmer. Företaget består av forskare från Stockholm Universitet som har forskat just på skolval. Den digitala utvecklingen i skolvalsprocessen öppnar upp för ett annat regelverk utan att äventyra rättsäkerheten i hanteringen.

1.1. Syfte

Syftet med denna skrivning är att visa på hur reglerna för skolplaceringar kan utformas annorlunda för att bättre kunna tillgodose samtliga elevers rätt till en skola nära hemmet, samtidigt som vårdnadshavares önskemål i så stor utsträckning som möjligt tillgodoses.

Reglerna som utformas ska dessutom vara lätta att förstå samt vara förutsägbara. Det sistnämnda är viktigt då hanteringen ska fungera på ett rättsäkert och transparant sätt. Dessutom ska det vara tekniskt möjligt att genom algoritmer fördela skolplatser i ett digitalt system som garanterar objektiviteten och att reglerna tillämpas korrekt.

1.2. Metod

Föregående års skolvalsdata, bestående av bland annat vårdnadshavares önskemål och elevernas avstånd till skolorna, har analyserats och testas utifrån nya regelsystem. Genom analysen synliggörs vilket utfall de nya reglerna får på skolplaceringarna i synnerhet vad gäller kommunens förmåga att leva upp till närhetsprincipen och andel önskemål som kan tillgodoses. I analysen synliggörs på så sätt fördelar och nackdelar med olika typer av regelsystem.

¹ Se Skollagen 9 kap. 15 § och 10 kap. 30 §



2. NUVARANDE REGELVERK

I Järfälla kommuns nuvarande regler för skolplaceringar² anges att kommunen i första hand utgår från vårdnadshavares önskemål vid skolplaceringar, precis som skollagen förordar. För att uppfylla närhetsprincipen för de elever som inte uttrycker ett önskemål om placering vid en viss skola, tillämpas den så kallade kommunfelsprincipen samt fyrakilometersregeln (4 km-regeln). Syskonförtur tillämpas vid skolvalet i till förskoleklass om det finns syskon som kommer att gå i årskurs 1-5 på skolan.

Kommundelsprincipen innebär att alla elever som ska börja i förskoleklass har rätt till en skolplacering i den kommunal de är folkbokförda i. 4 km-regeln innebär att alla elever som ska börja i årskurs 6 har rätt till en skolplacering närmre än 4 km från elevens hem. Dessa principer medför att inkomna önskemål tillgodoses i den mån det är möjligt sett utifrån att kommunfelsprincipen och 4 km-regeln samtidigt uppfylls.

Varken kommunfelsprincipen eller 4 km-regeln är nödvändiga för att kunna uppfylla närhetsprincipen, då urvalet till skolor redan idag sker med hjälp av den så kallade relativa närhetsprincipen³. Denna är tillräcklig som metod för att uppfylla skollagens krav på alla elevers rätt till en skola nära hemmet. Dessutom är kommunfelsprincipen och 4 km-regeln till viss del problematiska, vilket beskrivs i kommande avsnitt.

2.1. Kommunfelsprincipen

Kommundelsprincipens största svaghet är att kapaciteten i vissa kommunal saknar marginaler, vilket gör det svårt för kommunen att uppfylla kommunfelsprincipen. I samband med det senaste skolvalet fanns exempelvis inte tillräckligt många platser i kommunal Barkarby/Skälby i förhållande till antal barn boende i kommunal som skulle erbjudas plats i förskoleklass. Situationen löstes genom att förskoleverksamheten flyttades från Herrestaskolan som då kunde ta emot fler elever i förskoleklassen. Det är olyckligt att kommunen tvingas till snabba och kortsiktiga beslut för att lösa en akut situation. Det finns därför ett behov av ett mer flexibelt regelverk som tillåter att den totala kapaciteten i kommunen används effektivt, samtidigt som närhetsprincipen uppfylls.

Kommundelsprincipen får också till följd att elever har svårare att komma in på en skola utanför kommunal där eleven bor, eftersom eleverna prioriteras lägre i ett urval. Detta sker endast utifrån det faktum att eleven inte bor i samma kommunal som aktuell skola och oavsett avstånd till skolan. En elev boende i södra Kallhäll kan exempelvis ha Berghemskolan som närmsta skola, men ha små möjligheter att komma in på skolan då eleverna i kommunal Jakobsberg har förtur till skolan. Det kan hävdas att kommunfelsprincipen i dessa fall har en viss rättviseproblematik.

Det kan även diskuteras huruvida närhetsprincipen verkligen uppfylls genom kommunfelsprincipen. En elev boende i bortersta Skälby kan placeras på Herrestaskolan i Barkarbystaden vilket innebär ett avstånd till skolan på cirka 4 km för en elev i förskoleklass. Utfallet är givetvis oönskat och lyckligtvis har ett liknande fall inte inträffat. Det är dock ett möjligt scenario på en teoretisk nivå, vilket belyser kommunfelsprincipens svaghet vad gäller att uppfylla närhetsprincipen.

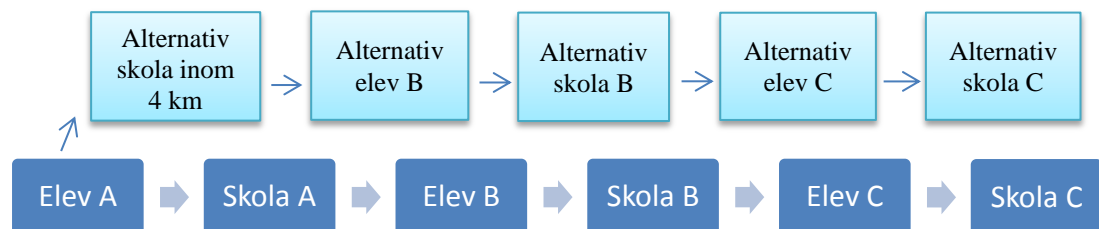
² Se *Regler för skolplaceringar*, Bun 2017/255

³ Se *Regler för skolplaceringar*

2.2. 4 km-regeln

Placeringarna till årskurs 6 hanteras på kommunnivå och eleverna har inte rätt till skolplaceringar i den kommun del de bor i. Däremot ska ingen elev bli placerad på en skola som ligger på ett längre avstånd än 4 km från hemmet om detta står i strid mot vårdnadshavarens vilja.

I praktiken medför 4 km-regeln att elev B som önskat en viss skola (Skola A) kan komma att erbjudas en annan skola, i syfte att se till att elev A erbjuds en placering inom 4 km från hemmet. På detta sätt uppfylls närhetsprincipen för samtliga elever. Situationen illustreras förenklat i bilden nedan. Problematiken ligger dels i att utse vilken av skolorna som ligger inom fyra kilometer från hemmet (ifall det finns flera) som ska bereda plats för elev A. Dels uppstår problematik kring vilken elev (Elev B) som ska ”knuffas” vidare till en annan skola och lämna sin plats till förmån för elev A. Urvalet skulle kunna avgöras av den relativa närhetsprincipen, men situationen skapar kedjeeffekter som är svåra att överskåda. Placeringen av elev B på en alternativ skola (Skola B) kan nämligen medföra att ytterligare en elev, elev C, måste hänvisas till en annan skola (Skola C) och så vidare. Elevurvalet blir på så vis inte begränsat till enstaka skolor utan jämförelsen av elevernas avstånd bör göras mellan samtliga elever som berörs av händelsekedjan. För att helt felfritt hantera 4 km-regeln, bör även jämförelse ske med elever som skulle beröras av ett alternativt händelseförlopp (det ljusblåa förloppet i illustrationen). Vilka avstånd skulle uppstå för elever om det var en annan skola som skulle bereda plats för elev A? Skulle utfallet bli bättre eller sämre för majoriteten av elever? Detta är mycket svårt att genomföra, i synnerhet då skolvalsprocessen sker över en längre tidsperiod och hela tiden präglas av förändringar i skolplaceringarna och därmed i data som hanteras. Därför anses 4 km-regeln vara svårhanterlig och bristande vad gäller rättssäkerheten.



2.3. Elever som inte gör ett aktivt skolval

Nuvarande regler innebär att elever som inte gör ett aktivt skolval prioriteras lägst vid fördelning av skolplatser. Dessa elever placeras på en skola så nära hemmet som möjligt där det finns lediga platser.

Eftersom elever som har gjort ett aktivt val har förtur framför elever som inte har gjort ett aktivt val, har den sistnämnda elevkategorin svårt att komma in på sin närmsta skola om det är många elever som har önskat plats på just den skolan. Detta behöver inte vara ett problem om eleven som inte gjort ett aktivt val, de facto inte har några preferenser om skolplacering. Men snarare tycks det oftast finns en förväntan och förhoppning om placering i den närmsta skolan trots att inget aktivt val görs.

Tesen styrks av forskningsrapporten *Obligatoriskt skolval: Föräldrars motiv vid val*



av skola, och vad det innebär vid obligatoriskt skolval⁴. I rapporten har skolvalet i Linköping kommun och Botkyrka kommun studerats. Resultatet påvisar bland annat att vårdnadshavares val av skola i större utsträckning styrs av bekvämlighetsfaktorer såsom avstånd till hemmet och huruvida man har syskon på en viss skola, än av exempelvis skolornas resultat på nationella prov. Generellt verkar också familjer söka sig till skolor där eleverna tillhör samma socioekonomiska grupp som en själv.

2.4. Syskonförtur

Tillämpningen av syskonförtur är omdiskuterad och rättsläget anses av många vara otydligt. Det finns dock domar som tydligt fastslår att syskonförtur är tillåtet under vissa förutsättningar. Enligt dessa domar⁵ är det tillåtet för kommunerna att använda sig av syskonförtur som en urvalsmekanism, så länge alla elevers rätt till en skola nära hemmet samtidigt uppfylls.

Frågan är då om Järfällas regelsystem tar hänsyn till detta vid tillämpandet av syskonförtur? I dagsläget och i det regelförslag som presenteras i detta ärende finns mekanismer inbyggda som syftar till att uppfylla närhetsprincipen. Närhetsprincipen är primär vid fördelningen av skolplatser och bestämmer vilket utrymme som finns att tillmötesgå önskemål och syskonförturer. Järfällas hantering av syskonförturen bedöms därför vara tillåten och det finns för nuvarande inga planer på att avskaffa syskonförturen. Om rättsläget förtydligas till följd av fler domar på området, kan syskonförturen komma att omprövas.

I Järfällas beaktas syskonförturen per automatik. Vårdnadshavare behöver med andra ord inte göra ett aktivt val för att syskonförturen ska tillämpas. Istället förutsätter kommunen att vårdnadshavare önskar placering på en skola där äldre syskon går och betraktar det som ett förstahandsval (såvida inte vårdnadshavare uttrycker annat önskemål).

⁴ *Obligatoriskt skolval: Föräldrars motiv vid val av skola, och vad det innebär vid obligatoriskt skolval*, Dany Kessel och Elisabet Olme (2016)

⁵ Se t.ex. följande domar från Kammarrätten i Stockholm, mål nr 6009-17 och 6008-17, 2018-06-25

3. UTFALL AV OLIKA REGELSYSTEM

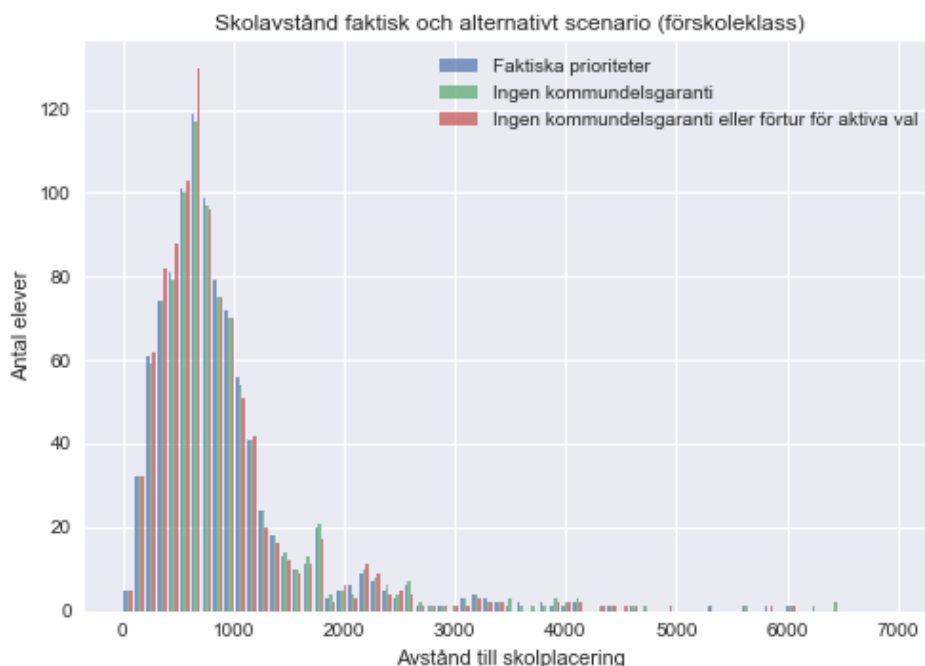
Diagrammen som följer i detta avsnitt visar på det faktiska utfallet av det senaste skolvalet i jämförelse med utfallet om kommunalprincipen respektive 4 km-regeln skulle avskaffas. Diagrammen ger på så vis en indikation på hur olika regelsystem påverkar skolplaceringarna.

De blå staplarna visar det faktiska utfallet i det senaste skolvalet utifrån nuvarande regler. De gröna staplarna visar ett scenario där kommunalprincipen respektive 4 km-regeln inte tillämpas. I det ”gröna regelsystemet”, ges elever som har gjort ett aktivt skolval fortfarande förtur vid fördelning av skolplatserna. Elever som inte har gjort ett aktivt skolval, placeras på en skola så nära hemmet som möjligt där det finns plats.

De röda staplarna däremot, visar hur utfallet hade blivit om varken kommunalprincipen/4 km-regeln eller förtur för de som gjort aktiva skolval skulle ha tillämpats. I detta regelsystem förutsätts att elever som inte har gjort ett aktivt val önskar plats på en skola så nära hemmet som möjligt. Detta i syfte att uppfylla närhetsprincipen. I det ”röda regelsystemet” konkurrerar därför elever som har gjort ett aktivt skolval och de elever som inte har gjort ett aktivt skolval (men som antas önska placering i en skola så nära hemmet som möjligt) om skolplatserna på lika villkor.

3.1.1. Uppfyllelse av närhetsprincip förskoleklass

Kommande diagram beskriver uppfyllelsen av närhetsprincipen i de olika regelsystemen. I diagrammen framgår inte huruvida en placering var önskad eller inte, vilket är viktigt att betona. Det behöver alltså inte vara negativt att en elev har 3000 meter eller längre till sin skola om eleven blivit placerad på önskad skola.



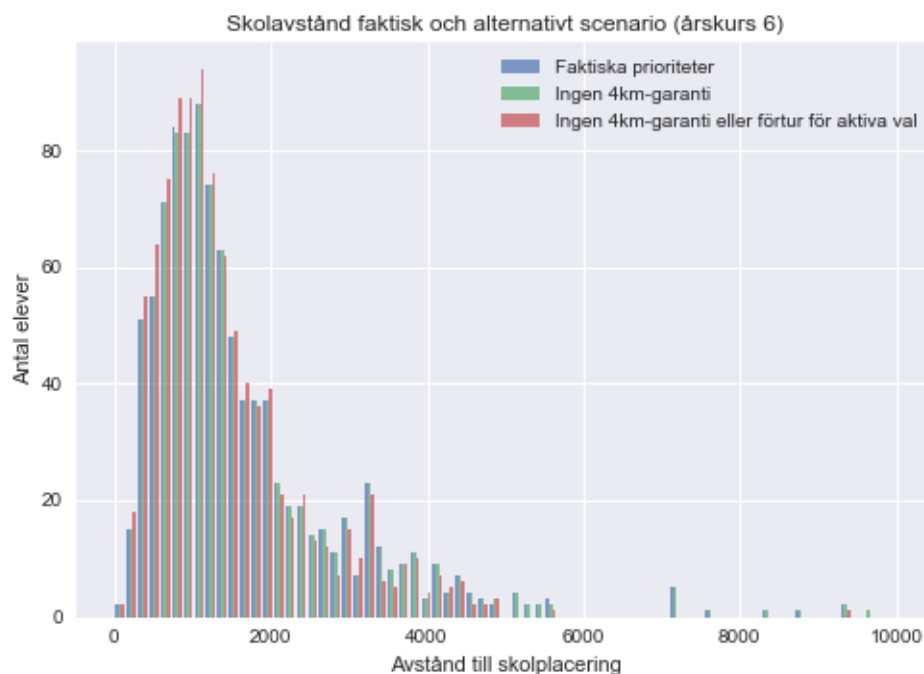
Diagrammet visar att en stor andel av samtliga elever i förskoleklass erbjuds en skolplacering inom 2000 meter från hemmet. I övrigt ses små resultatskillnader mellan de olika regelverken. Staplarna följs åt och där det finns skillnader handlar det om enskilda elever. Generellt visar dock de gröna staplarna ett sämre utfall gällande när-

hetsprincipen. Till exempel syns gröna staplar i intervallerna 5000-7000 meter. Dock kan staplarna som ligger i de yttersta intervallerna representera elever som erbjudits plats efter ett visst önskemål. Det som talar emot detta i just detta fall, är det faktum att det saknas en motsvarande blå stapel bredvid. De blå staplarna visar ju det faktiska utfallet av det senaste skolvalet och om ett sådant önskemål finns i bakomliggande data borde en blå stapel visa på detta. Mer sannolikt handlar det om elever som inte har gjort ett aktivt skolval och som i enlighet med det gröna regelverket, hänvisas till en skola långt från hemmet eftersom det råder platsbrist på närmre belägna skolor. Här synliggörs konsekvenserna av att det gröna regelsystemet saknar en inbyggd mekanism som begränsar skolplaceringens avstånd, vilket kan innebära att närhetsprincipen inte uppfylls.

I övrigt finns små skillnader i utfallet mellan de röda respektive blåa staplarna vad det gäller uppfyllelse av närhetsprincipen. Tydligast visas att det ”röda regelsystemet” medför att fler elever får mycket nära till sin skola, medan färre elever får 1000-2000 meter till sin skola. Något fler elever skulle få mellan 2000-3000 meter till sin skola, medan färre skulle få över 3000 meter till skolan. I de högsta intervallerna ligger vissa röda staplar parallella med blåa staplar, vilket kan indikera att en andel av dessa elever har erbjuds skolplacering efter önskemål.

3.1.2. Uppfyllelse av närhetsprincip årskurs 6

Diagrammet nedan beskriver utfallet av reglerna för årskurs 6 och visar tydligt att de röda staplarna representerar ett regelsystem som väl ser till elevernas rätt till en skolplacering nära sitt hem. Elevpopulationen koncentreras till de första intervallerna i större utsträckning än vad som gäller för de blåa respektive gröna staplarna.

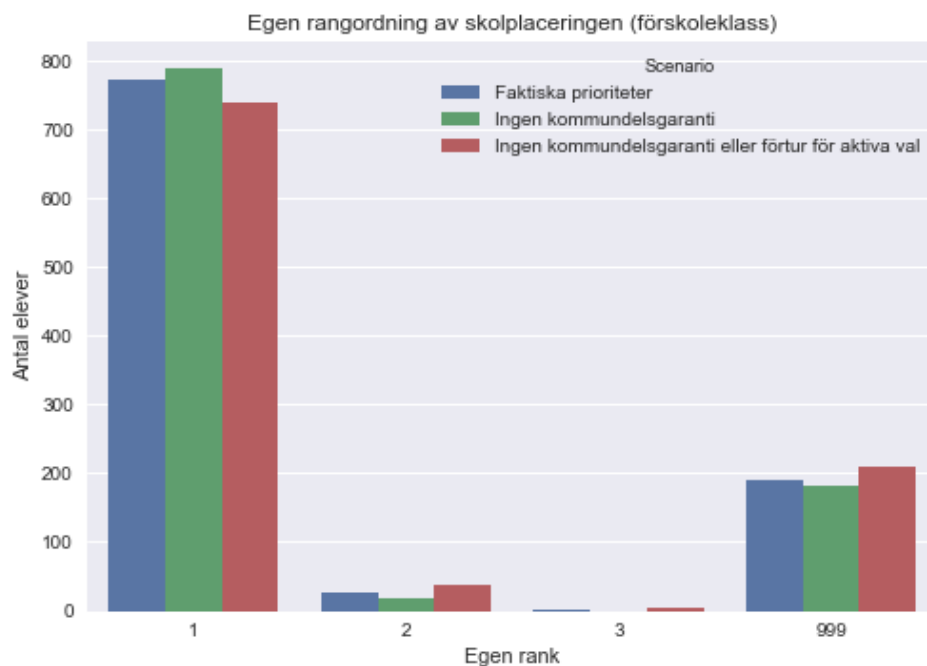


Läsaren bör ha i åtanke att samtliga blå staplar som visas på över 4000 meter i avstånd är önskemål som tillgodosetts. Ingen elev placerades mot sin vilja på dessa avstånd i senaste skolvalet. Att motsvarande röda staplar inte visas, kan bero på att önskemålen inte tillgodoses i regelsystemet som de röda staplarna representerar. Detta beror på att det röda regelsystemet ger elever som inte har gjort ett aktivt skol-

val en högre prioritet än i det nuvarande systemet. En effekt blir givetvis att det blir svårare att tillgodose aktiva önskemål, eftersom det i många fall blir fler elever som konkurrerar om platserna. Skolvalet till exempelvis Björkebyskolan skulle påverkas på följande sätt i det röda regelsystemet: De elever som har Björkebyskolan som sin närmsta skola och som av olika skäl inte gjort ett aktivt skolval skulle konkurrera om platserna på samma villkor som de elever som gjort aktiva val till skolan. Den relativa närhetsprincipen skulle tillämpas för att avgöra vilka elever som skulle erbjudas plats om antal tillgängliga platser understiger antal aktuella elever till skolan. Elever som gjort aktiva val till Björkebyskolan och som har andra skolor närmre belägna hemmet, skulle ha sämre chans att få igenom sitt önskemål. Å andra sidan, stärks närhetsprincipen. I följande avsnitt beskrivs de olika regelverkens påverkan på möjlighet att tillgodose aktiva önskemål.

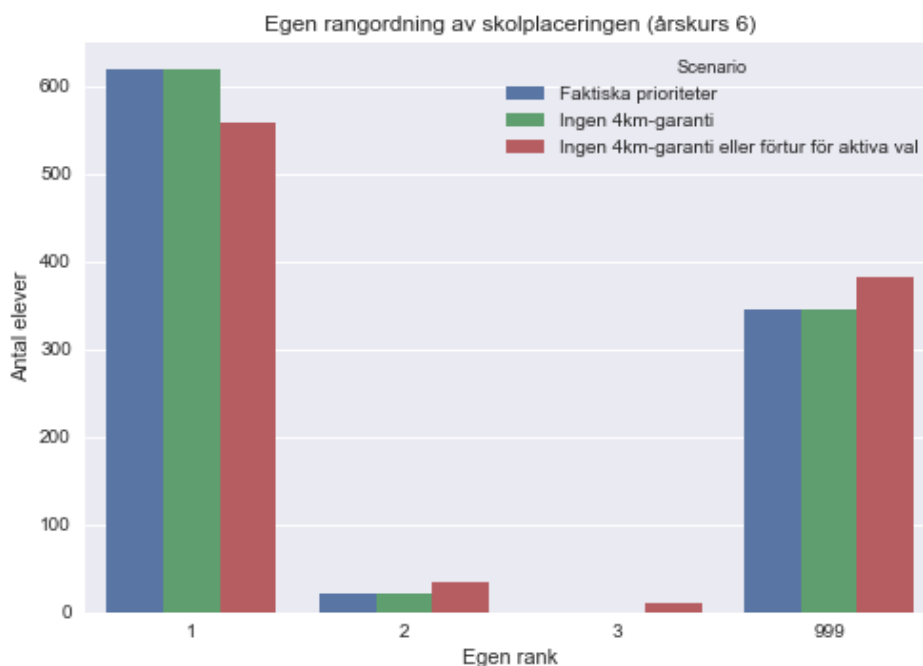
3.1.3. Uppfyllelse av önskemål

I följande diagram visas antal önskemål som tillgodoses i respektive regelsystem vad gäller förskoleklass. På Y-axeln anges antal elever vars önskemål tillgodosetts. På X-axeln visas ”Egen rank”, alltså hur skolan de placerades på var rangordnad (förstahandsval, andrahandsval och så vidare). De elever som placeras på en skola som de inte önskat och de elever som inte gjort ett aktivt val visas i kategorin ”999”.



Diagrammet visar att flest förstahandsalternativ tillgodoses om kommunalsprincipen avskaffas (se grön stapel). Detta förklaras av att nuvarande system missgynnar elever som söker skola i en annan kommunal än där de bor, eftersom elever som är folkbokförda inom kommunalen har förtur. De röda staplarna visar att färre förstahandsalternativ tillgodoses om förtur för aktiva val samt kommunalsprincipen tas bort. Dock uppfylls fler andrahandsalternativ. I kategorin ”999” är den röda stapeln högst i förhållande till de andra staplarna. Resultatet ska tolkas i termer av att färre elever som har gjort ett aktivt val kommer kunna erbjudas plats på något av sina önskade alternativ om förtur för aktiva val tas bort. Överlag är det dock relativt små skillnader mellan regelsystemen. Där skillnader finns rör det sig om ett tiotal elever.

Vad gäller årskurs 6 finns ingen skillnad mellan de gröna och blåa staplarna (se nästa sida), vilket innebär att andel önskemål som uppfylls är opåverkat om 4 km-regeln tas bort. Om däremot även förturen för aktiva val tas bort, påverkas utfallet vilket påvisas av de röda staplarna i kommande diagram. Färre förstahandsalternativ, något fler andrahandsalternativ och tredjehandsalternativ tillgodoses i det röda regelsystemet. Fler elever kommer inte kunna erbjudas plats på något av deras angivna önskemål enligt de högra staplarna. Skillnaden motsvarar ungefär 30-40 elever. Slutsatsen är att regelsystemet som de röda staplarna representerar, det vill säga att 4 km-regeln och förtur för aktiva val slopas, innebär ett försämrat utgångsläge att möta aktiva skolval.



3.1.4. Utfall vid antaganden om önskemål

Kommande diagram visar utfallet vid ett antagande om att de elever som inte har gjort några val har en rangordning utifrån närhetsprincip, det vill säga att deras närmsta skola är deras förstahandsalternativ, deras näst närmsta skola deras andra handsalternativ och så vidare. De aktiva val som gjordes i det senaste skolvalet finns också med i underliggande data. I de fallen bara ett eller ett fåtal önskemål har uttryckts, har fler önskemål lagts till i rangordning efter skolornas närhet till bostaden.

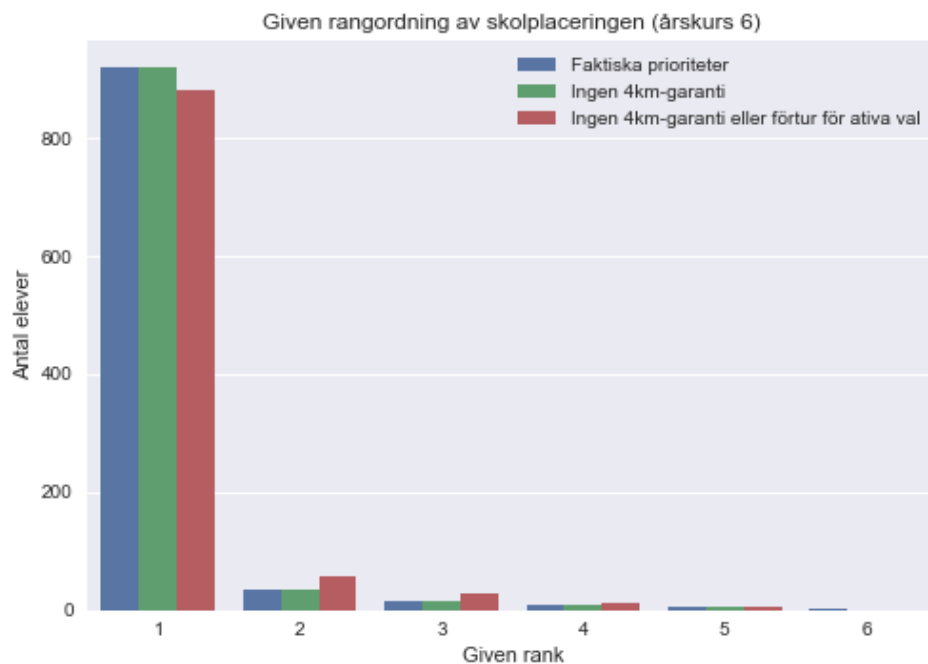
Viktigt att ha i åtanke när diagrammen studeras är att en lågt rangordnad skola har ett högt siffervärde på X-axeln. Ett förstahandsalternativ motsvarar ju siffran 1 och ett lägre rangordnat alternativ motsvarar en högre siffra. Låga värden på X-axeln är alltså skolor som rangordnats högt, och höga värden på X-axeln är skolor som rangordnas lågt.

Det översta diagrammet på följande sida beskriver utfallet för förskoleklassens del. Gröna stapeln är högst vad gäller andel förstahandsval som tillgodoses. Samtidigt får enstaka elever sitt sjunde respektive nionde önskemål tillgodosett. Dessa fall handlar sannolikt om elever som inte har gjort ett aktivt val och som hänvisas till lågt rangordnade skolor eftersom skolor belägna närmre hemmet saknar plats. De röda och blåa staplarna följs tätt åt och ingen markant skillnad i resultat kan urskiljas. Den

skillnad som finns består i att enstaka elever får sitt femte respektive sjätte önskemål tillgodosett i det blåa regelsystemet, vilket inte är fallet i det röda regelsystemet.



Vad gäller årskurs 6 finns inte någon väsentlig skillnad mellan de gröna och blåa staplarna. Färre skolalternativ som rangordnats högst tillgodoses enligt de röda staplarna. Å andra sidan är det fler andrahandsval och tredjehandsval som tillgodoses.



4. ANALYS

Vad gäller kommunfelsprincipen, anses det nödvändigt att hitta ett annat sätt att tillmötesgå närhetsprincipen delvis med tanke på kommunens ansträngda förmåga att leva upp kommunfelsprincipen. För det finns en risk att vissa kommunelar inte har plats för samtliga elever som är folkbokförda i kommundelen (gäller framförallt Barkarby/Skälby, men även Jakobsbergs kommunel på sikt). Kommunen måste då antingen utöka kapaciteten i kommundelen eller använda kommunens kapacitet på ett effektivare sätt. En utökning av kapaciteten sker kontinuerligt efter den planering som anges i kapacitetsplanen. Men kapacitetsplanering är komplicerat och kalkylen som planeringen grundar sig på innehåller ett mått av osäkerhet. Till exempel kan befolkningsprognoser slå fel och planerade kapacitetsförstärkande åtgärder kan drabbas av förseningar. Vid det senaste skolvalet ledde problematiken till att förskoleverksamheten i Herrestaskolan fick flytta för att bereda plats för fler elever i förskoleklass. Liknande situationer bör undvikas i framtiden, vilket är ett av skälen till att barn- och ungdomsförvaltningen föreslår att kommunfelsprincipen avskaffas.

Ytterligare ett tungt vägande skäl handlar om att kommunfelsprincipen inte tillgodoser närhetsprincipen på ett tillfredställande sätt. Enligt kommunfelsprincipen anses närhetsprincipen vara uppfylld så länge en elev erbjuds skolplacering i kommundelen där eleven bor. Detta trots att det skulle kunna innebära en skolväg på 4 km för en elev i förskoleklass (exemplet gäller för elever boende i bortersta Skälby som kan komma att placeras i Barkarbystaden).

Det kan även hävdas att kommunfelsprincipen har en viss rättviseproblematik. I dagsläget har elever som bor i en viss kommunel förtur till skolorna belägna i kommundelen framför elever från andra kommunelar. I praktiken blir det svårt för en elev att komma in på en skola som ligger i en annan kommunel än den kommunel eleven är bosatt i. En elev boende i södra Kallhäll kan exempelvis ha Berghemskolan som närmsta skola, men ha små möjligheter att komma in på skolan då eleverna i kommundelen Jakobsberg har förtur till skolan.

4 km-regeln är i sin tur problematisk då den skapar svåröverskådliga kedjeeffekter. Den kan därför kritiserats för bristande rättssäkerhet. Det är svårt att förklara och motivera för dessa kedjeeffekter och vid exempelvis överklaganden kan denna situation bli besvärlig. Av samma anledning blir det svårt att motivera för en vårdnadshavare eller elev varför ett önskemål inte har tillgodosetts. All upplevelse av godtycklighet bör minimeras vid utformning av regler för skolplaceringar, vilket är en anledning till att 4 km-regeln inte bör fortsätta tillämpas enligt barn- och ungdomsförvaltningens förslag.

Genom att avveckla kommunfelsprincipen och 4 km-regeln skapas därtill ett mer renodlat regelverk, som i större utsträckning är förutsägbart, hanterbart och rättssäkert men som ändå tar hänsyn till närhetsprincipen. Detta sker genom att elever som inte gör ett aktivt skolval förutsätts önska plats på skolor rangordnat efter skolornas närhet till hemmet. Elevens närmsta skola förutsätts vara elevens högst önskade skola, elevens näst närmsta skola deras andrahandsalternativ och så vidare. Det innebär inte att dessa elever har rätt till plats i den närmsta skolan, men de konkurrerar om platserna i den aktuella skolan på samma villkor som de elever som lämnat önskemål om plats på skolan. I praktiken innebär detta att skollagens krav på en skolpla-



cering nära hemmet kommer tillgodoses för samtliga elever, även de som inte inkommer med ett önskemål om skola.

Reglerna som föreslås äventyrar inte närhetsprincipen. Diagrammen som visats pekar på mycket små skillnader i elevernas avstånd till skolan om man jämför nuvarande regelsystem gentemot de regler som föreslås. För årskurs 6 visas en viss förbättring där det genomsnittliga avståndet till skolan blir kortare. Däremot medför de nya reglerna en sämre chans för elever som gjort ett aktivt val att få igenom sitt förstahandsalternativ. Denna invändning ska vägas mot det faktum att fler elever kommer erbjudas plats på en skola närmre sitt hem, vilket i stor utsträckning antas vara ett önskemål bland de elever som av olika skäl inte gör ett aktivt skolval. Sett utifrån ett helhetsperspektiv bedöms därför de föreslagna reglerna vara eftersträvansvärda.

5. SLUTSATSER OCH FÖRSLAG

Denna skrivning har syftat till att visa på hur reglerna för skolplaceringar kan utformas annorlunda för att bättre kunna tillgodose samtliga elever rätt till en skola nära hemmet, samtidigt som vårdnadshavares önskemål i så stor utsträckning som möjligt tillgodoses. Skälen för att ändra reglerna för skolplacering handlar bland annat om att kommundelsprincipen och 4 km-regeln har brister och att elever som inte gör ett aktivt skolval missgynnas av nuvarande regler. Relaterat till dessa brister finns ett behov av att utveckla ett regelverk som i större utsträckning är förutsägbart, hanterbart och rättssäkert.

De huvudsakliga förändringarna i reglerna som föreslås innebär att kommundelsprincipen och 4 km-regeln tas bort. För att säkerställa att närhetsprincipen följs föreslås istället att elever som inte gör ett aktivt skolval förutsätts önska placering i skolor rangordnat efter skolornas närhet till hemmet.

Antagningsordningen till förskoleklass skulle se ut enligt följande:

1. Elev med syskonförtur
2. Elev som önskat placering på skolan samt elev som inte har lämnat ett önskemål men som antas önska skolan utifrån närhetsprincipen
3. Elev från annan kommun

Antagningsordningen till årskurs 6 skulle se ut enligt följande:

1. Elev som önskat placering på skolan samt elev som inte har lämnat ett önskemål men som antas önska skolan utifrån närhetsprincipen
2. Elev från annan kommun

Om en skola inte kan erbjuda plats till alla elever tillämpas den relativa närhetsprincipen som urvalsgrund. En elev med syskonförtur har förtur vad gäller förskoleklass. Elev från annan kommun prioriteras alltid lägst.

Placering sker enligt önskemålen så långt det är möjligt. Kommer eleven inte in på sitt förstahandsalternativ på grund av platsbrist, försöker kommunen tillgodose andrahandsalternativet och så vidare.

BILAGOR

Bilaga 1. Regler för fördelning av skolplatser i kommunala skolor, Bun 2018/255

Bilaga 2. Regler för fördelning av skolplatser i kommunala skolor, Bun 2017/255