



Ärendenummer: NV2022-165
Norrvattens framtida vattenproduktion, 4420

Antikvariskt sakkunnighetsutlåtande

Skapad: 2024-03-02
Reviderad: 2023-03-04

ANTI KVARI SKT SAKKUNNIGHETSUTLÅTANDE KRING EVENTUELL RIVNING AV PERSONALBOSTAD VID GÖRVÄLNS VATTENVERK

FASTIGHET: VAM 1:1

ADRESS: LÖVHOLMSVÄGEN 2

BAKGRUND

Detta yttrande är framtaget med anledning av att Norrvatten önskar en noggrann bedömning av byggnadens kulturhistoriska värde för att ha som grund för överväganden kring hur byggnaden skall hanteras.

SAMMANFATTNING

Undersökningen omfattar ett bebyggelseläge som haft torpbebyggelse under Görvälns gård. Denna bebyggelse är karterad sedan 1866, men anges i ej verifierbara källor vara från 1651. Byggnaderna från denna tid är rivna.

Den nuvarande byggnaden är karterad på ungefär rätt plats ca 1902. Byggnadstekniken är dock delvis av mer sentida karaktär. Möjligen är byggnaden hårt moderniserad eller flyttad och kompletterad i samband med att vattenverket uppfördes. Byggnaden kallades 1950 för fiskarstugan, detta år genomfördes en större ombyggnad och byggnaden användes sedan av vattenverket som personalbostad med två lägenheter.

Byggnaden har ett visst kulturhistoriskt värde, mest som en rest av ett agrart bebyggelsemönster med koppling till Görvälns gård. Den bedöms dock inte omfattas av förvanskningsförbudet i PBI 8 kap 13§

Då byggnaden inte ligger under områdesbestämmelser eller detaljplan så krävs inte rivningslov om ägaren önskar riva.

Om byggnaden rivs så bör det undersökas om den istället för att demoleras kan flyttas eller säljas för flytt. Stommen är av en typ som tämligen enkelt kan demonteras och sättas upp på annan plats.

AKTUELLT SKYDD

DETALJPLAN

Fastigheten omfattas inte av detaljplan eller områdesbestämmelser. Dock pågår planarbete i området och det planbeskedet omfattar enligt beställaren även aktuell byggnad.



Urklipp ur Järfällakartan. Röd yta anger område för pågående detaljplanearbete enligt kommunen. Den aktuella byggnaden ligger direkt söder om området som är markerat med rött.

ÖVERSIKTSPLAN

Enligt den gällande översiktsplanen, Järfälla nu till 2030, antagen av kommunfullmäktige den 28 oktober 2013, ingår fastigheten i naturområde.

KULTURMILJÖINVENTERING

Byggnaden ligger inom utpekad kulturmiljöområde 34 - Görväln Gäseborg, vilket är ett kulturlandskap med äldre gårdar och byggnader vilket pekas ut som ett område där skydd för den kulturhistoriskt värdefulla bebyggelsen bör införas. Detta verkar dock inte har genomförts än. Byggnaden i sig är inte utpekad i kommunens inventeringar.

RIKSINTRESSEN FÖR KULTURMILJÖVÅRD

Byggnaden ligger inom riksintresse för kulturmiljövård Görvåln (AB32).

Motivering:

Farledsmiljö och kommunikationsmiljö vid vattenleden från Uppsala och Sigtuna ut i Mälaren, med stor betydelse för försvar och kommunikationer på vattnet och till lands alltsedan järnåldern.

(Fornlämningsmiljö).

B. Herrgårdslandskap, med rötter i järnålderns och medeltidens stormannabygd och herrgårdsanläggningar som speglar 1600-, 1700- och 1800-talen.

Uttryck för riksintresset:

A. Gäseborgs fornborg med vidstäckt utsikt och kraftiga, dubbla vallar och andra lämningar som berättar om traktens centrala betydelse under järnåldern. Knutpunkten mellan vatten- och landkommunikationerna med fyra generationer landsvägar allt ifrån landets äldsta statliga vägbygge 1665, samt järnvägssträckningar.

B. De många herrgårdsanläggningarna och det av godsdriften präglade landskapet med storskaliga åkerar och alléer, bl.a. Görvålns gård och Sandviks gård. Odlingslandskapet med system av äldre vägar och jordbruksbebyggelse. (Miljön berör även Upplands-Bro kommun).

I området ingår även:

Henrikstorp med stora grundläggningar efter trolig avelsgård och vid "Bruket" tegelugnsruin samt sjökrogon "Kofsan".

GENERELLA PBL-KRAV

Byggnaden omfattas av PBLs generella varsamhetsbestämmelser i 8 kap 14 och 17 §§ vilka omfattar all bebyggelse.

Underhåll och varsamhet

PBL 8 Kap 14 § *Ett byggnadsverk ska hållas i vårdat skick och underhållas så att dess utformning och de tekniska egenskaper som avses i 4 § i huvudsak bevaras. Underhållet ska anpassas till omgivningens karaktär och byggnadsverkets värde från historisk, kulturhistorisk, miljömässig och konstnärlig synpunkt.*

Om byggnadsverket är särskilt värdefullt från historisk, kulturhistorisk, miljömässig eller konstnärlig synpunkt, ska det underhållas så att de särskilda värdena bevaras.

En anordning för ett syfte som avses i 4 § första stycket 2-4, 6 eller 8, ska hållas i sådant skick att den alltid fyller sitt ändamål. Lag (2011:335).

//

PBL 8 Kap 17 §

Ändring av en byggnad och flyttning av en byggnad ska utföras varsamt så att man tar hänsyn till byggnadens karaktärsdrag och tar till vara byggnadens tekniska, historiska, kulturhistoriska, miljömässiga och konstnärliga värden.

Vid prövning av rivningslov gäller Plan- och bygglag (2010:900) 9 kap. 10 §

10 §

Det krävs rivningslov för att riva en byggnad eller en del av en byggnad

- 1. inom ett område med detaljplan, om kommunen inte har bestämt något annat i planen, och*
- 2. utanför ett område med detaljplan, om kommunen i områdesbestämmelser har bestämt att ett rivningslov krävs.*

Det krävs dock inte rivningslov, om byggnaden eller byggnadsdelen får uppföras utan bygglov och kommunen i detaljplanen eller områdesbestämmelserna inte har bestämt att det krävs rivningslov.

Då byggnaden inte omfattas av detaljplan eller områdesbestämmelser bedöms den inte kräva rivningslov. Dock krävs anmälan enligt PBF Plan- och byggförordning (2011:338) 6 kap. 5 §

5 §

För åtgärder som inte kräver lov krävs det en anmälan vid

- 1. rivning av en byggnad eller en del av en byggnad,*
- 2. nybyggnad eller tillbyggnad som enligt 9 kap. 7 § plan- och bygglagen (2010:900) har undantagits från krav på bygglov,*
- 3. en ändring av en byggnad, om ändringen innebär att konstruktionen av byggnadens bärande delar berörs eller byggnadens planlösning påverkas avsevärt,*
- 4. en installation eller väsentlig ändring av en hiss, eldstad, rökkanal eller anordning för ventilation i byggnader,*
- 5. en installation eller väsentlig ändring av en anläggning för vattenförsörjning eller avlopp i en byggnad eller inom en tomt,*
- 6. en sådan ändring av en byggnad som väsentligt påverkar brandskyddet i byggnaden,*
- 7. underhåll av ett sådant byggnadsverk med särskilt bevarandevärde som omfattas av skyddsbestämmelser som har beslutats med stöd av 4 kap. 16 § eller 42 § andra stycket plan- och bygglagen eller motsvarande äldre föreskrifter,*
- 8. nybyggnad eller väsentlig ändring av ett vindkraftverk,*
- 9. uppförande eller tillbyggnad av ett sådant komplementbostadshus som avses i 9 kap. 4 a § plan- och bygglagen,*
- 10. uppförande eller tillbyggnad av en sådan komplementbyggnad som avses i 9 kap. 4 a § plan- och bygglagen,*
- 11. ändring av en komplementbyggnad som innebär att den blir ett komplementbostadshus,*
- 12. tillbyggnad som avses i 9 kap. 4 b § första stycket 1 plan- och bygglagen,*
- 13. byggande av takkupor som avses i 9 kap. 4 b § första stycket 2 plan- och bygglagen, eller*
- 14. inredning av ytterligare en bostad i ett enbostadshus.*

Om det vid åtgärderna kan antas uppkomma farligt avfall ska detta framgå av anmälan. Förordning (2020:708)

HISTORIK

Den aktuella byggnaden ligger på en ö som omväxlande kallas Skeftinge, Skäftingen och Skäftingeholmen. Namnet kommer av ordet skaft, ön bestod för av två holmar men en smal markremsa imellan. På holmens norra del fanns redan på 1600-talet en mindre gård. Denna gård är karterad 1701.

Den aktuella byggnaden ligger på öns södra del som numera kallas Lövholmen. Enligt uppgifter på Wikipedia finns det bebyggelse karterad på öns södra del redan 1651, denna karta har dock inte kunnat återfinnas inom arbetet med denna rapport.

På en arealavmätning från 1866 under Axel Fredrik Björkmans tid som ägare av Görvälns gård kan man se den äldre bebyggelsen och dess läge samt odlingslotterna i dalgången norr om bebyggelsen. Den bestod vid denna tid av två hus och en överbyggd källare. Dessa byggnader har dock ett annat läge än det bostadshus som står på platsen idag.



Arealavmätning från 1866, de två södra byggnaderna på denna karta kan även följas i Formsök där de är angivna som "husgrunder".

I Rosenbergs geografiska lexikon från från 1870-talet omnämns Lövholmen under sökordet Görväln som "Vamb eller Löfholmen" omfattande ¼ mantal. Vamb. (Löfholmen.) Söker man på Vamb så anges orten som " Vamb. (Löfholmen.) Gård i Jerfälla sn, Sollentuna bd, Stockholms län, under godset Görveln."

Det är intressant att följa de boende via folkräkningarna. Det är dock inte möjligt att exakt se vilken byggnad som anges i dessa, då det endast anges gårdsnamn. I folkräkningen från 1880 angavs inte Lövholmen eller Vamb som ett torp under Görväln, dock anges Skeftinge som en arrendegård. Arrendator var Johan Gustaf Haglund med makan Olivia Wetterqvist.

I folkräkningen 1890 angavs både Skeftinge som detta år har en ny arrendator, och Lövholmen el Vamb. Lövholmen el Vamb beboddes vid denna folkräkning av Fiskaren Gustaf Jansson, men hustru Carolina Lovisa Åkerström. På gården fanns även pigan Gerda Charlotta Karlsson och den fd Jordtorparen Anders Gustaf Andersson.

I folkräkningen år 1900 omnämndes endast Lövholmen, där bodde dels arrendatorn Johan Arvid Jansson som var ogift, i ett andra hushåll bodde fiskaren August Teodor Asplund med maka Sofia Erika Bratt samt två döttrar. De var då inflyttade från Rotebro. Paret bor kvar i Lövholmen vid folkräkningen 1910.



På Häradsekonomska kartan utgiven i början av 1900-talet är båda gårdarna utritade. Skeftinge i norr med flera ekonomibyggnader och en formellt anordnad trädgård. Lövholmen i söder saknar trädgård och omges endast av odlingsmark. Bostadsbyggnaden är utritad i skogsbrynet.

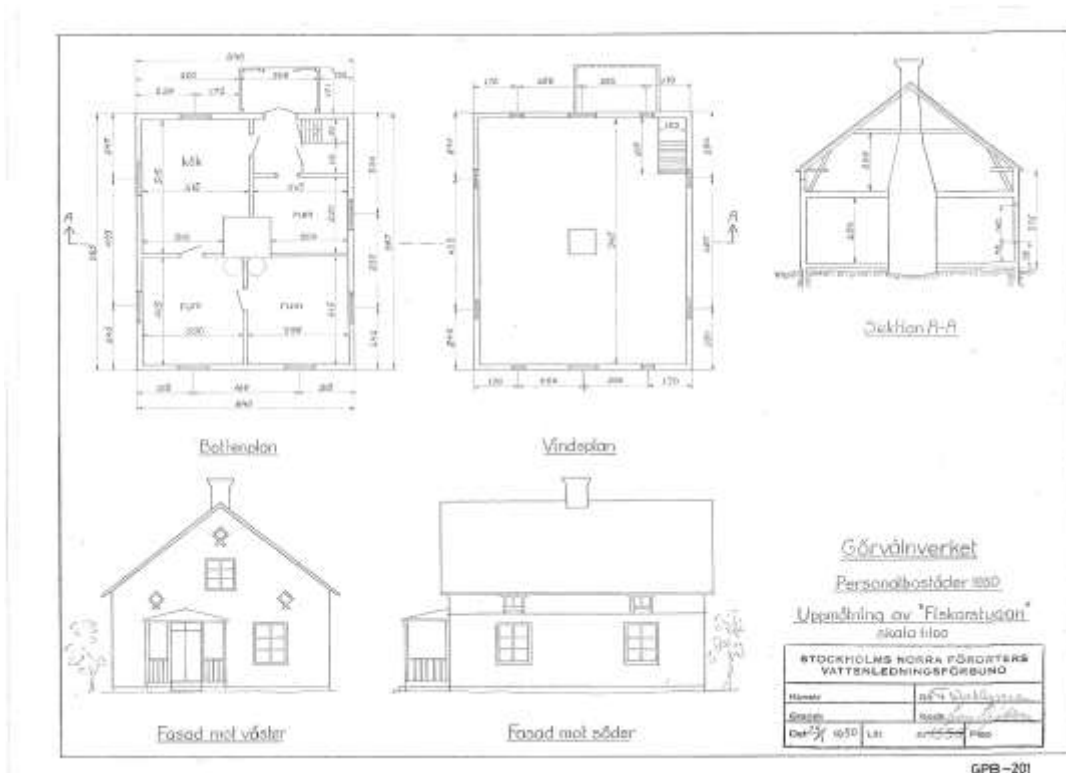
Lägesangivelsen verkar vara ungefär samma som aktuell byggnad – möjligen är den belägen något längre mot sydväst. Den ena byggnaden från karteringen 1866 fanns ännu kvar, angiven som ekonomibyggnad (svart). Denna byggnad finns bevarad som en grundläggning.

1926 bildades förbundet Norrvatten som uppförde Görvälns vattenverk. Vattenverket invigdes 1929, vid samma tid byggdes bron över sundet. Vägbron och vattenledningen drogs via den lilla än Koffsan där det under 1700-talet hade legat ett värdshus.

Enligt Wikipedia så ingick ett äldre fiskartorp uppfört 1904 i vattenverksanläggningen. Med anledning av den nära överensstämmelsen mellan Häradsekonomska kartan och det nuvarande

läget, samt uppgifterna om de två fiskarfamiljerna i folkräkningarna så ligger det nära till hands att det kan vara aktuell byggnad.

Byggnaden mättes upp år 1950 inför en ombyggnad. Även ritningarna benämner huset "Fiskarstugan". Uppmätningen visar en byggnad med 4-delad korsplan och centralt placerad skorsten. Plantypen är vanlig från slutet av 1800-talet och framåt. Bottenvåningen bestod av hall med trappa till vinden, kök, två gavelrum och en kammare. Vinden var oinredd och det saknas källare. Fönstren anges som tvålufts fönster med sex rutor.



Uppmätning från före ombyggnaden 1950-51

Handlingarna innehåller även förslag på ombyggnad och modernisering. Ombyggnaden innebar att det utfördes en källare med värmepanna under byggnaden. Bottenplanet fick en ny disposition med köket i ena gavelrummet och det gamla köket ändrades till vardagsrum. Ett badrum tillskapades vid trappan. På vinden inreddes en liten lägenhet om 1 rum och kök samt badrum. Exteriören moderniserades något och fönstren ändrades till tvålufts utan spröjs. På vinden fick den östra gaveln ett trelufts fönster.

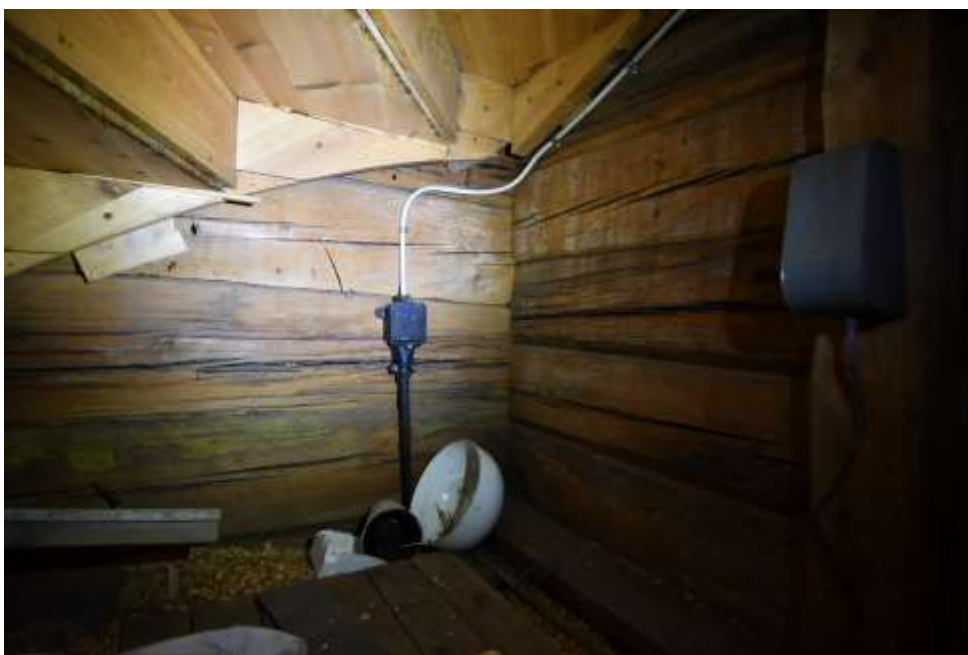
Den nyligen renoverade byggnaden fotograferades år 1951.



*I Järfälla kommuns bildarkiv finns ovanstående bild fotograferad år 1951.
Fotograf var Artur Jolin.*

INVENTERING

Vid inventering av byggnaden 2024 så noteras att ytskikt och detaljer generellt är från 1951 eller senare. Det finns få spår av några delar eller detaljer som skulle kunna vara äldre än 1900-talets mitt. Ett löst skåp som troligen varit köksskåp från ca 1920 finns i källaren.



Äldre timra med byggnadsmaterial av olika ålder. Tätt sågad knut.

Det finns dock en timmerstomme synlig under trappan till vinden. Man kan tydligt se ålderskillnaden mellan timran och trappans undersida. Denna är av delvis bilat timmer.. Timran består av delar av olika ålder och vissa partier har spår av äldre bemålning. Knutarna är väldigt täta. Timran går upp till vindsbjälklaget, över det är ytterväggarna i ramverk i formatsågat virke. Även takstolen och underlagstalet är av formatsågat (cirkelsågat) virke. Samlingarna med laxhak och halvningar är spikade med maskintillverkad spik.



Takstol av cirkelsågat virke, sammanfogat med halvningar och bladning med lax. Spikat med maskintillverkad spik.

De kakelugnar som fanns med på uppmätningen från 1951 de finns inte kvar. Den tidigare köksspisen är ombyggd till en öppen spis av 1950-talstyp.



Köksinredningen från 1951 är delvis bevarad, bänkskåp med diskbänk är från moderniseringen, medan överskåp och elspisen är sentida.



I rummen är materialerna generellt moderna. Taken på vindsplanet är vävspända och pappklädda.



Våtrummen är mer sentida med väggar och golv med plastmatta.

KULTURHISTORISKT VÄRDE OCH FÖRSÖK TILL DATERING

Byggnaden utgör en rest av en bebyggelsekontinuitet på platsen vilken har kunnat följas till 1866 via kartor men som enligt vissa källor går tillbaka till 1651. Den nuvarande bebyggelsen är dock senare, tidigaste kartangivelse som visar det nuvarande läget är från Häradsekonomiska kartan från 1900-talets första år. Byggnaden bär dock på ett kulturhistoriskt värde som en del av en agrarhistorisk bebyggelsekontinuitet kopplad till arrendegårdar och torp under Görvälns gård. Torpen utgör även en äldre kombinerad boende och löneform vilket har ett socialhistoriskt värde.

Byggnaden har en intressant byggnadsteknik. Grunden är i betong, liksom källaren. Stommen upp till vindsbjälklaget är timrad, delvis utförd med äldre verktyg (bila) men med täta sågade knutar och delvis sekundärt timmer. Vindens ytterväggar och takstolar i formatsågat virke av en

typ som börjar bli allmän kring år 1900. Inredningen är av funktionalistisk typ, typisk för 1500-talets mitt. Byggnaden har ett viss byggnadsteknikhistoriskt värde som exempel på en teknik som inte är vanligt förekommande idag (timring). Den är även intressant som exempel på ett rationellt förhållningssätt där varje tid har fått ge sina avtryck.

Datering

Med ledning av uppgifter i folkräkningarna samt det äldre utseende som visas i uppmätningarna från 1950 så är det inte omöjligt att byggnaden ursprungligen uppfördes kring 1890-1900.

Timran ger dock intryck av att vara omlagd. Det är inte omöjligt att man i samband med uppförandet av vattenverket använde sig av en äldre stomme av okänd ålder, flyttade den till en modern grund i samtida material (betong) och i samband med detta en högre takstol och förhöjda vindsväggar. Detta skede torde i så fall vara kring 1926..

UTLÅTANDE

Byggnaden har ett kulturhistoriskt värde vilket dock främst är kopplat till platsen, men även i någon mån byggnadshistoriskt och byggnadsteknikhistoriskt. Stommen är generell och uppförd i en planform som förekommer från sent 1800-tal och framåt. Stommen verkar vara i gott skick. Det bästa vore om den kunde restaureras och bli kvar på platsen.

Ägaren vill dock pröva att riva byggnaden. Då byggnaden ligger utom plan så krävs inte rivningslov. Det krävs endast anmälan. Kommunen torde eventuellt kunna neka startbesked på rivningsanmälan med anledning att planarbete pågår.

Om byggnaden rivs så bör det undersökas om den istället för att demoleras kan flyttas eller säljas för flytt. Stommen är av en typ som tämligen enkelt kan demonteras och sättas upp på annan plats.

Stockholm 2024-03-02

Paul Wilund

ARKITEKT MSA, BYGGNADSANTIKVARIER FILMAG.
Certifierad sakkunnig kulturvärden - K (KUL2)