



Ärendenummer: NV2022-165  
Norrvattens framtida vattenproduktion, 4420

## **PM Artskydd fågel**

Skapad: 2023-11-17  
Reviderad: 2024-02-01

## PM Artskydd fågel

Inför tillståndsansökan, Görvälns vattenverk  
Järfälla kommun

Kommunalförbundet Norrvatten

Uppdragsnummer: 7289

**Upprättad av:** Sanna Almheden (Iterio AB)  
**Expert artskydd:** Per Collinder, Fingal Gyllang (Ekologigruppen AB)

**Datum:** 2023-11-17

**Rev:** 2024-02-01

**Granskad av:** Maria Stormark (Iterio AB)

**Datum:** 2023-11-17

## Innehållsförteckning

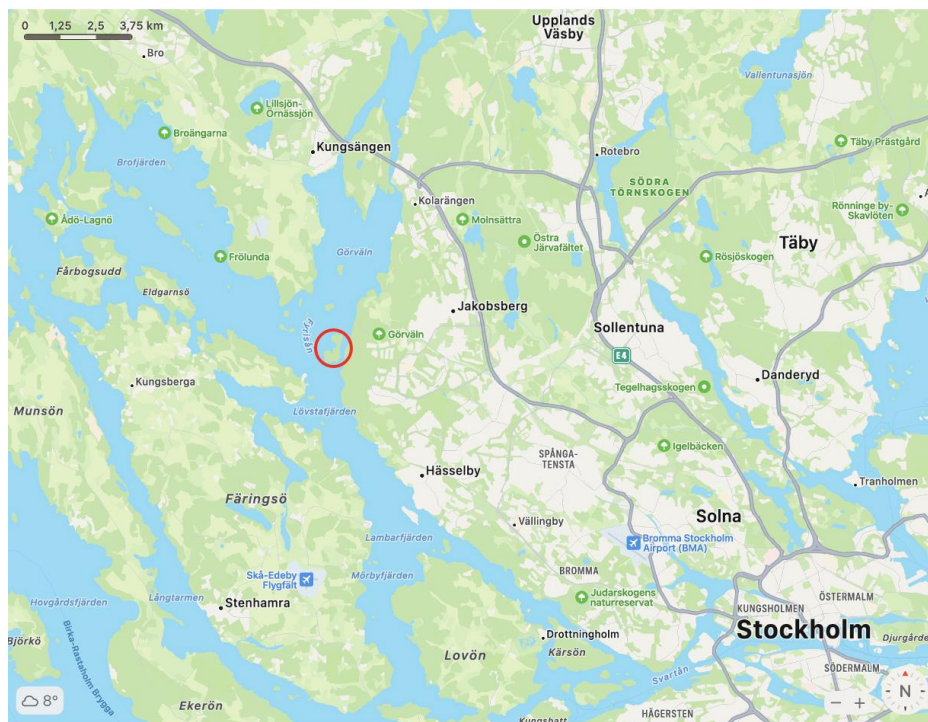
<b>1</b>	<b>Inledning.....</b>	<b>3</b>
1.1	<i>Bakgrund.....</i>	3
1.1.1	Tidigare inventeringar och utredningar .....	3
1.2	<i>Syfte.....</i>	4
1.3	<i>Artskyddsförordningen.....</i>	4
1.3.1	Dispens.....	5
<b>2</b>	<b>Metodik .....</b>	<b>6</b>
2.1	<i>Skadelindringshierarkin .....</i>	7
2.2	<i>Avgränsning.....</i>	8
<b>3</b>	<b>Områdesbeskrivning och genomförda inventeringar .....</b>	<b>9</b>
3.1	<i>Fåglar.....</i>	10
<b>4</b>	<b>Planerad verksamhet och dess påverkan.....</b>	<b>12</b>
<b>5</b>	<b>Skadelindringsåtgärder .....</b>	<b>13</b>
<b>6</b>	<b>Artskyddsbedömning .....</b>	<b>14</b>
6.1	<i>Prioriterade arter och bedömd påverkan .....</i>	14
6.2	<i>Skyddsåtgärder.....</i>	15
6.3	<i>Slutsats .....</i>	21
6.3.1	Rekommendationer för fortsatt arbete .....	21
<b>7</b>	<b>Referenser .....</b>	<b>22</b>

# 1 Inledning

## 1.1 Bakgrund

Kommunalförbundet Norrvatten planerar för en utbyggnad av vattenverket Görvålsverket, beläget på Skäftingeholmen i Järfälla kommun, se Figur 1 för lokalisering. Syftet är en etappvis utbyggnad av vattenverkets kapacitet och rening med kompletterande vattenverk lokaliserade intill dagens vattenverk. Görvålsverket förser 14 kommuner i regionen norra Stockholm med dricksvatten från Mälaren och en utbyggnad är viktig för att kunna tillgodose dricksvattenbehovet i Stockholms län för kommande generationer.

I dagsläget är området inte detaljplanlagt och arbetet med att ta fram en ny detaljplan för området har påbörjats. Samråd för detaljplanen har genomförts under september 2022. Norrvatten behöver också tillstånd enligt miljöbalken till vattenverksamhet i form av anläggande av intagsledningar m.m. Tillstånd till vattenverksamheten söks hos mark- och miljödomstolen. Ett samråd kring vattenverksamhet genomfördes under våren 2022 och ett kompletterande samråd genomfördes under våren 2023.



Figur 1. Röd cirkel visar lokaliseringen av Görvålsverket på Skäftingeholmen i Järfälla kommun.

### 1.1.1 Tidigare inventeringar och utredningar

Inom ramen för Norrvattens tillståndsansökan genomförs en miljöbedömning av den planerade vattenverksamheten samt av följdverksamheterna och en miljökonsekvensbeskrivning (MKB) tas fram.

Ett flertal underlagsutredningar har tagits fram:

- Naturvärdesinventering enligt Svensk Standard 199000:2014 (Sweco, 2023)

- Fågelinventering 2022 och 2023 (Sweco, 2023)
- Fladdermusinventering (Sweco, 2023)
- Grod- och kråldjursinventering (Sweco, 2023)
- Inmätning särskilt skyddsvärda träd (Sweco, 2023)

I samband med genomförande av bland annat ovan nämnda utredningar har det framkommit att det finns arter inom området som omfattas av skydd enligt artskyddsförordningen (2007:845) och att en artskyddsutredning behöver tas fram. En övergripande artskyddsutredning för samtliga arter med undantag för fåglar tas fram av Sweco.

## 1.2 Syfte

Denna rapport syftar till att genomföra en artskyddsutredning för fågel inom ramen för Norrvattens tillståndsansökan för planerad utökning av sin befintliga verksamhet. Utredningen sker utifrån de nu gällande bestämmelserna i artskyddsförordningen som trädde i kraft den 1 oktober 2022. Syftet är vidare att:

- Bedöma projektets förenlighet med artskyddsförordningen genom att beskriva vad projektets genomförande får för konsekvenser för att bibehålla eller återupprätta arternas population på en tillfredställande nivå, detta bedöms särskilt utifrån ekologiska, vetenskapliga och kulturella behov för de fåglar som genom tidigare inventeringar har observerats inom inventeringsområdet.
- Utredda och bedöma om det finns förutsättningar att genomföra projektet utan att förbud enligt artskyddsförordningen utlöses eller föreslå försiktighetsmått och skyddsåtgärder som kan hindra att förbuden utlöses.
- Om förbud bedöms utlösas syftar rapporten även till att klargöra om det finns förutsättningar att ansöka om dispens enligt 14 § artskyddsförordningen.

## 1.3 Artskyddsförordningen

Artskyddsförordningen (SFS 2007:845 t.o.m. SFS 2022:928) är kopplad till 8 kapitlet miljöbalkens bestämmelser om skydd för biologisk mångfald.

Artskyddsförordningen är ett sätt att införliva EU:s fågeldirektiv samt EU:s art- och habitatdirektiv i svensk lagstiftning och syftar till att bevara den biologiska mångfalden.

Alla vilda fågelarter är fridlysta i Sverige enligt 4 § artskyddsförordningen. Fågeldirektivet (rådets direktiv 79/409/EEG) omfattar alla vilda fågelarter som förekommer naturligt inom EU:s medlemsländers territorier och gäller för fåglar samt deras ägg bon och livsmiljöer. Det övergripande syftet enligt artikel 2 är att bibehålla eller återskapa arternas populationer på en nivå ”som svarar mot ekologiska, vetenskapliga och kulturella behov”. Det ska ske genom en kombination av åtgärderna riktade mot arterna och deras livsmiljöer. (Naturvårdsverket, 2009).

Artskyddsförordningen ger ett skydd för alla vilda fåglar och ett antal djur och växter som finns uppräknade i artskyddsförordningens bilagor.

Enligt artskyddsförordningens 4 § är det förbjudet att:

1. avsiktligt fånga eller döda vilda fåglar,
2. avsiktligt förstöra eller skada vilda fåglars bon eller ägg eller bortföra sådana fåglars bon,
3. samla in vilda fåglars ägg, även om de är tomma, och
4. avsiktligt störa vilda fåglar, särskilt under deras häcknings- och uppfödningstid, om inte störningen saknar betydelse för att
  - a) bibehålla populationen av fågelarten på en tillfredsställande nivå, särskilt utifrån ekologiska, vetenskapliga och kulturella behov, eller
  - b) återupprätta populationen till den nivån.

### 1.3.1 Dispens

Enligt artskyddsförordningen 14§ får Länsstyrelsen i det enskilda fallet ge dispens från förbuden i 4-5 och 7 §§ som avser länet eller en del av länet.

En dispens får ges endast om

1. det inte finns någon annan lämplig lösning,
2. dispensen inte försvårar upprätthållandet av en gynnsam bevarandestatus hos artens bestånd i dess naturliga utbredningsområde, och
3. dispensen behövs
  - a) för att skydda vilda djur eller växter eller bevara livsmiljöer för sådana djur eller växter,
  - b) för att undvika allvarlig skada, särskilt på gröda, boskap, skog, fiske, vatten eller annan egendom,
  - c) av hänsyn till allmän hälsa och säkerhet eller av andra tvingande skäl som har ett allt överskuggande allmänintresse,
  - d) för forsknings- eller utbildningsändamål,
  - e) för återinplantering eller återinförsel av arten,
  - f) för den uppfödning av en djurart eller den artificiella förökning av en växtart som krävs för återinplantering eller återinförsel enligt e, eller
  - g) för att under strängt kontrollerade förhållanden selektivt och i liten omfattning tillåta insamling och förvaring av vissa exemplar i en liten mängd. Förordning (2022:928).

## 2 Metodik

Även om alla vilda fågelarter omfattas av artskyddsförordningen bör enligt Naturvårdsverket (2009) följande arter prioriteras i skyddsarbetet:

- arter markerade med B i bilaga 1 till artskyddsförordningen<sup>1</sup>
- rödlistade arter (rödlistan är en bedömning och sammanställning av arters populationsminskning)
- samt sådana arter som uppvisar en negativ trend

En prejudicerande dom från EU-domstolen i mars 2021 ("Skydda Skogen") visar dock att alla fågelarter är skyddade och därför ska bedömas.

I arbetet med denna utredning har initialt samtliga förekommande fågelarter noterats. Detta har gjorts utifrån de fågelinventeringar som genomförts av Sweco (2022 och 2023) där även utdrag av naturvårdsarter från artportalen genomförts. Naturvårdsarter är rödlistade arter enligt svenska rödlistan (SLU Artdatabanken, 2020) och arter listade i fågeldirektivets bilaga 1.

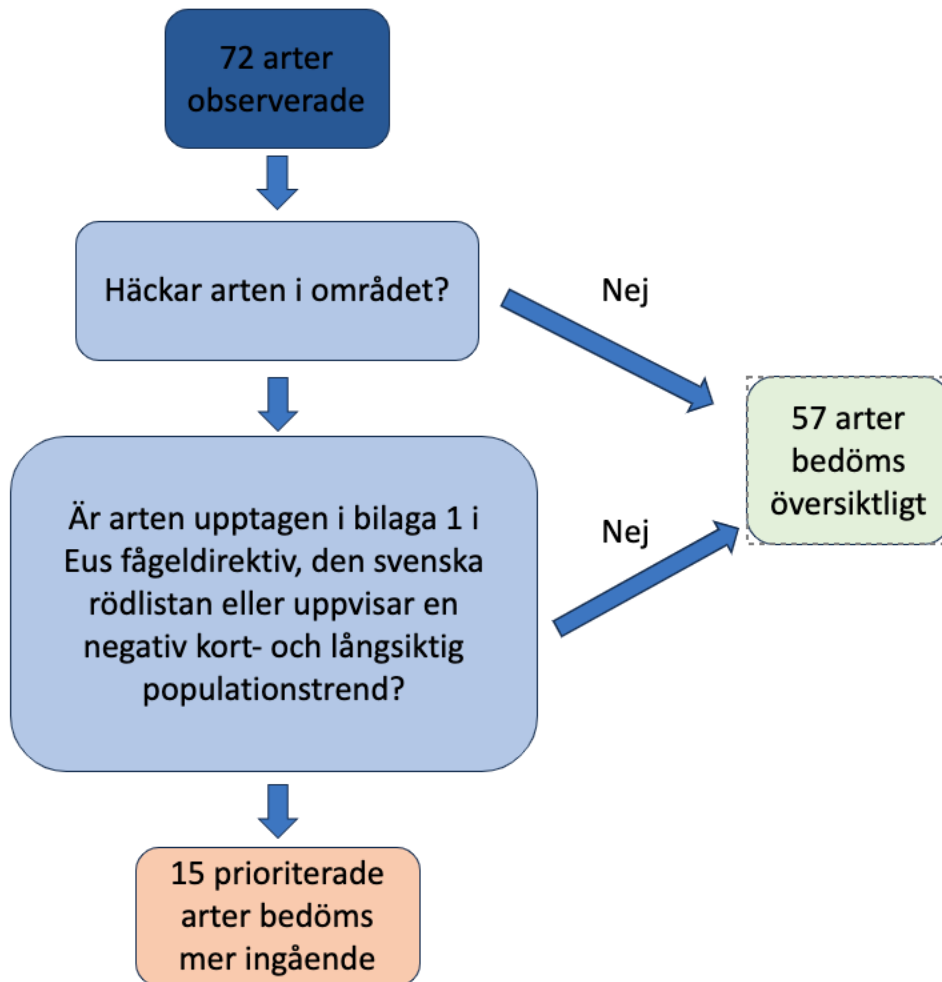
Figur 2 visar hur den initiala kategoriseringen och bedömningen av arter gjorts. Mer ingående bedömningar har gjorts av de arter där det bedöms finnas anledning att anta att Norrvattens utbyggnad för det nya vattenverket riskerar att kunna innebära en störning som innebär att tillfredställande populationer kan påverkas. Detta innebär att samtliga förekommande arter har noterats men särskilt fokus har riktats mot häckande och revirhävande fågelarter och naturvårdsarter. Samtliga observerade arter bedömdes dock översiktligt och redovisas i bilaga 1 *Bedömning fåglar Iterio*. För de arter där det bedömdes att en påverkan eventuellt kan ske gjordes en mer djupgående bedömning. Dessa arter redovisas i bilaga 1 samt Tabell 2.

Det finns en stor variation mellan olika fågelarter med hänsyn till deras känslighet för störning och påverkan av den verksamhet för vilken tillstånd söks. Bedömningarna har därför gjorts utifrån följande bedömningsgrunder:

1. Är arten rödlistad eller har en negativ trend, (dvs arten har inte en tillfredställande population)?
2. Är arten listad och markerad med B i artskyddsförordningens bilaga 1?
3. Häckar arten inom det område som påverkas?
4. Hur stor del av häckmiljö påverkas
5. Har arten boplats inom det påverkade området
6. Är artens krav på häckmiljö begränsande för populationen?
7. Hur känslig är arten för bebyggelse och mänskliga störningar
8. Hur många par påverkas?
9. Hur stor är den svenska populationen?

<sup>1</sup> Arter markerade med B i bilaga 1 till artskyddsförordningen innebär att arten har enligt fågeldirektivet eller art- och habitatdirektivet ett sådant unionsintresse att särskilda skyddsområden (fågeldirektivet) eller bevarandeområden (art- och habitatdirektivet) behöver utses. Arten finns upptagen i bilaga 1 till fågeldirektivet eller bilaga 2 till art- och habitatdirektivet (Artskyddsförordningen).

Bedömningen av om verksamheten riskerar att utlösa förbud enligt artskyddsförordningen görs sedan som en sammanvägd bedömning utifrån ovanstående bedömningsgrunder. Bedömningen utgår från lagtext och erfarenheter från beslut om domar och beslut i liknande fall.



Figur 2. Figuren visar hur antalet arter har kategoriserats med syfte att fokusera de mer ingående bedömningarna till de arter där tillfredställande population skulle kunna påverkas av genomförandet av verksamheten. Samtliga observerade arter bedömdes dock översiktligt och redovisas i bilaga 1.

## 2.1 Skadelindringshierarkin

Det är betydelsefullt att prioritera försiktighetsmått och skyddsåtgärder för att undvika populationspåverkan oavsett om dispens söks eller inte.

Skadelindringshierarkin är ett sätt att så långt som möjligt undvika att förbud utlöses enligt artskyddsförordningen. Syftet är att i första hand undvika de områden en viss art behöver för att överleva, genom så kallade skadelindringsåtgärder. I andra hand kan skyddsåtgärder genomföras för att skydda eller tillskapa till exempel ett habitat eller häckningsplats. Om det trots skadeförebyggande åtgärder ändå finns en kvarvarande skada och ett förbud bedöms utlösas krävs en dispens från artskyddsförordningen.



Skadelindringåtgärder och skyddsåtgärder presenteras i kapitel 5 och 6.2.

## **2.2 Avgränsning**

Denna utredning omfattar påverkan på fåglar inom ramen för planerad utbyggnad av Norrvattens vattenverk (se Figur 5). De fåglar som bedöms i denna artskyddsutredning är de som förekommer inom Lövholmen / Skäftingeholmen enligt genomförda inventeringar (Swecos inventering (2022 och 2023)).

Geografiskt avgränsas den mer djupgående bedömningen till området för den planerade utbyggnationen. Inga nya fältbesök har genomförts inom ramen för denna artskyddsutredning.

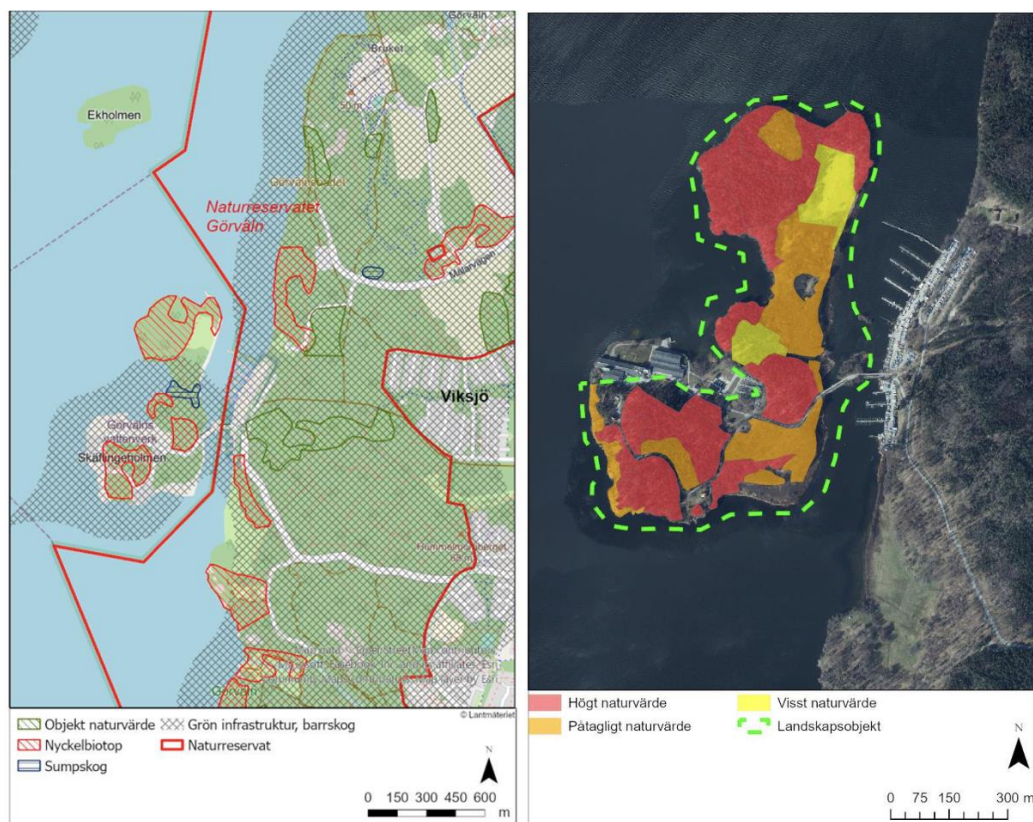
De skyddsåtgärder som beskrivs i denna utredning är generellt beskrivna och behöver i ett senare skede konkretiseras och föras vidare till den fortsatta planeringen och projekteringen.

### 3 Områdesbeskrivning och genomförda inventeringar

Görvälnsverket ligger på ön Skäftingeholmen (den norra delen)/Lövholmen (den södra delen) i Järfälla kommun, Stockholms län. Det befintliga vattenverket är beläget på den sydvästra sidan av ön.

Sweco har under åren 2021, 2022 och 2023 genomfört Naturvärdesinventeringar avseende biologisk mångfald (NVI) på aktuellt område. I Swecos NVI (2023) går att läsa att det tidigare inom inventeringsområdet har legat en gård med tomtmark, åkermark och betesmarker. Området består idag av olika igenväxningssuccessioner på tomtmark och åkermark och av grova, äldre träd. Avsaknaden av skogsbruksåtgärder ger ett naturskogslikande utseende i vissa delar av området med flerskiktade bestånd och stort inslag av lövträd samt ställvis rikt på döda träd. Inslaget av ädellövträd som ek och ask i området är högt. Naturvärdena i området är även knutna till tall och det förekommer rikligt med äldre tall (flera över 150 år) med en god förekomst av den rödlistade vedsvampen tallticka.

Inventeringsområdet ligger inom ett område, som inom ramen för framtagande av underlag för handlingsplan för grön infrastruktur på regional nivå, har pekats ut för dess värden för arter knutna till barrskogar. Det ingår även i en ädellövskogstrakt. Inom området finns fyra nyckelbiotoper samt ett sumpskogsobjekt (Sweco, 2023). Öster om ön, på fastlandet, ligger Görvälns naturreservat.



Figur 3. Identifierade skydds- och naturvärdesobjekt (Sweco, NVI, 2023).

Under fältinventeringen genomförd av Sweco 2021, 2022 kartlades 24 naturvärdesobjekt. Av de 24 bedömdes 2 ha visst naturvärde, 11 påtagligt naturvärde och 11 högt naturvärde. Under 2023 kartlades även den norra delen av ön, vilket resulterade i ytterligare 9 naturvärdesobjekt, varav 1 bedömdes ha visst naturvärde, 2 påtagligt naturvärde och 6 högt naturvärde. Se Figur 3. Mosaiken av olika naturtyper som lövsumpskogar, strandskogar, gamla tallskogar och marker i olika igenväxningssuccessioner är viktiga för olika hackspetsarter (större hackspett, mindre hackspett, spillkråka och gröngöling).

Inom ramen för Swecos (2023) NVI identifierades ett antal naturvårdsarter i området. Det är bland annat rödlistade arter som ask, ekticka, mindre bastardsvärmare, reliktböck, skogsalm, svartöra och talticka. Skyddade arter i området är obestämd brungröda, blåsippra, gullviva, liljekonvalj och mistel.

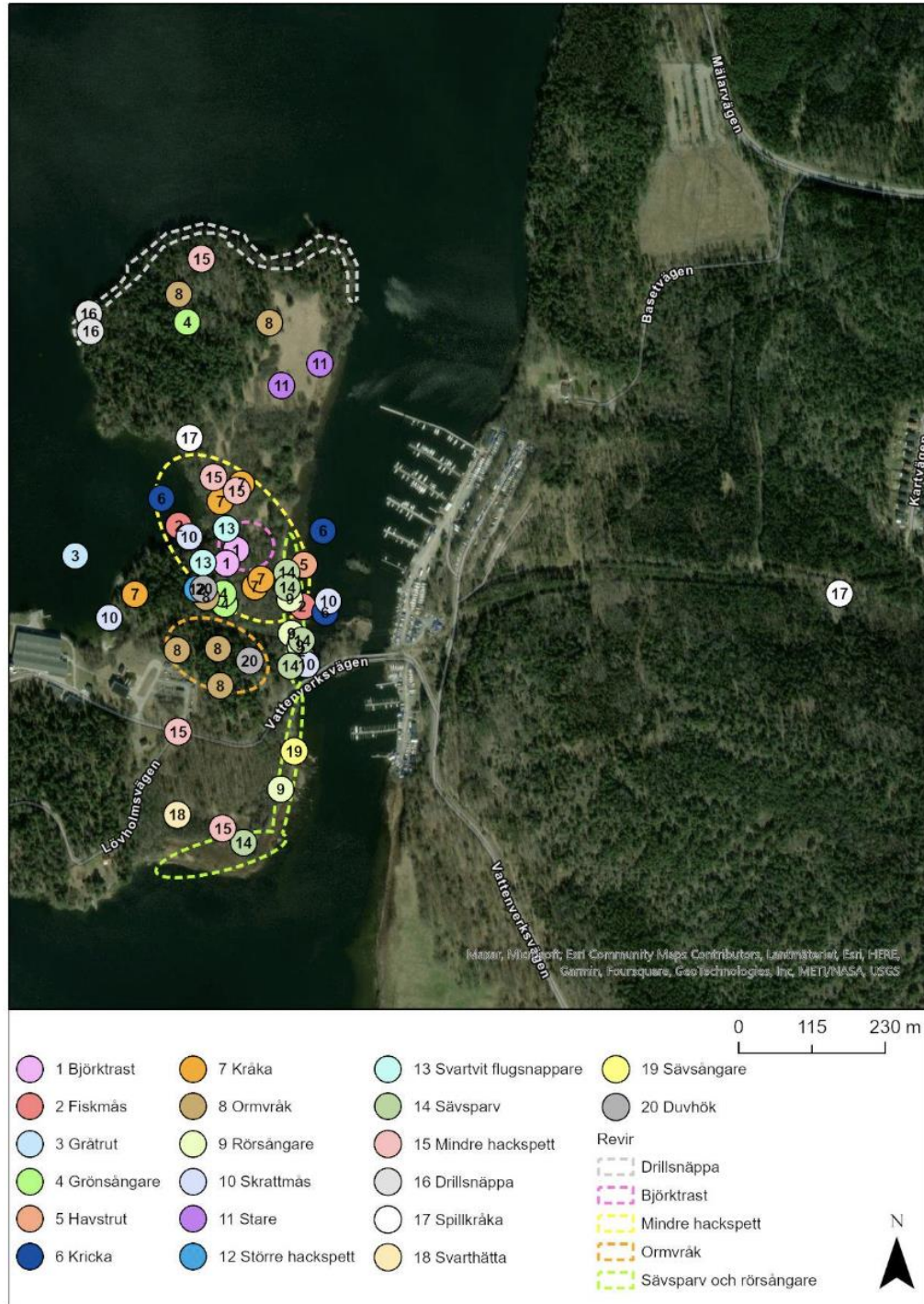
### 3.1 Fåglar

Sweco har under åren 2022 och 2023 genomfört en fågelinventering inom området. I inventeringen har samtliga förekommande arter noterats men särskilt fokus har riktats mot häckande och revirhävande fågelarter och naturvårdsarter, dvs rödlistade arter enligt svenska rödlistan och arter listade i fågeldirektivets bilaga 1.

Vid fågelinventeringen (Sweco 2022 och 2023) observerades totalt 20 häckande naturvårdsklassade arter inom området på Lövhölen/Skäftingehölen samt en troligt häckande (duvhök). Duvhök hördes varna i bo under 2023. Av de 20 häckande arterna är 13 rödlistade och ytterligare 11 listade i fågeldirektivets bilaga 2. Utöver dessa arter observerades ormvråk vid ett tidigare bo, med avbruten häckning 2022 och ingen häckning 2023.

Av de observerade arterna bedömdes att fem arter håller revir i området och det var mindre hackspett, björktrast, ormvråk, sävsparv och rörsångare (Sweco, 2023).

Figur 4 visar en översikt av fågelobservationer och förekommande revir vid inventeringen 2022 och 2023 genomförd av Sweco.

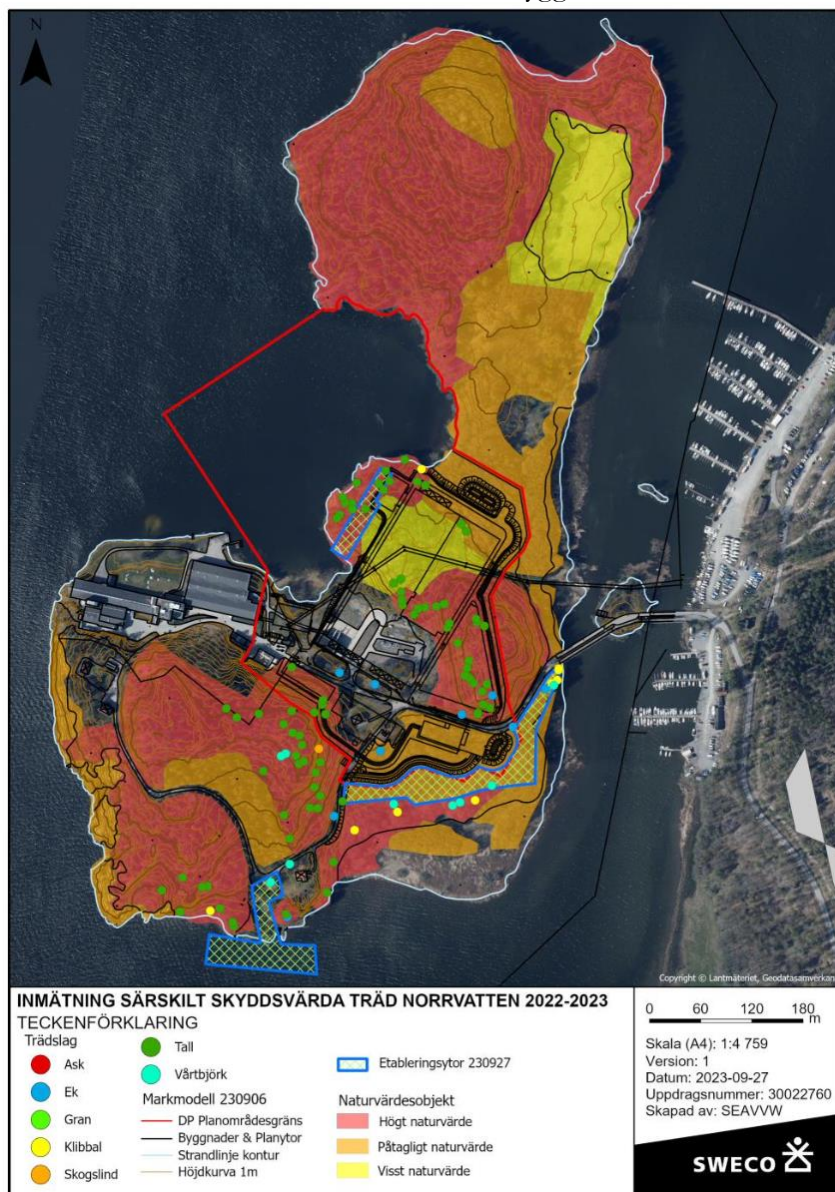


Figur 4. Bilden visar en översikt av fågelobservationer och förekommande revir vid inventeringen 2022 och 2023 (Sweco, fågelinventering 2023).

#### 4 Planerad verksamhet och dess påverkan

Norrvatten planerar för en utökning av nuvarande verksamhet för att möta en ökad efterfrågan på regionens behov av dricksvatten till år 2050. Ett nytt vattenverk kommer att byggas ut intill det befintliga vattenverket inom öns centrala delar. Innan det kompletterande vattenverket är fullt utbyggt kommer samdrift att ske i befintligt och kompletterande vattenverk. Efter att det kompletterande är fullt utbyggt kommer produktion ske i det nya vattenverket.

Förutom byggnader för dricksvattenproduktion planeras även inom ramen för detaljplanen för ett antal sidobyggnader och funktioner för slamhantering, kontor, verkstäder och el- och reservkraftbyggnad.



Figur 5: Verksamhetsområdets planområde, naturvärdesobjekt samt särskilt skyddsvärda träd, (Inmätning särskilt skyddsvärda träd, Sweco 2023).

I samband med utbyggnaden av vattenverket kommer mark som idag utgörs av naturmark att tas i anspråk. Enligt Swecos artskyddsutredning (2023) tar Norrvattens planerade byggnation 9 hektar i anspråk för detaljplan och cirka 1 hektar för etableringsytor på ön. Inom de 9 hektaren finns totalt cirka 8 hektar naturmark varav 1,1 hektar granskog (visst naturvärde), 1,8 hektar barrblandskogar/blandskogar (högt naturvärde), 2,2 hektar alstrandskog/sumpskog (påtagligt naturvärde), 1,9 hektar lövskogar (påtagligt naturvärde) och 0,9 hektar tallskogar (högt naturvärde) (Sweco, 2023). Se Figur 5. Övrig mark utgörs av hårdgjorda ytor och tomtmark.

Rapporten Inmätning av särskilt skyddsvärda träd (Sweco 2023) visar att det inom planområdet finns 57 träd klassade som grova hålträd. Norra delarna av ön har dock inte inventerats och eventuella hålträd här är inte medräknade. Av dessa kommer 35 hålträd att fällas i samband med byggnationen. Se Figur 5 för inmätning av särskilt skyddsvärda träd.

Byggtiden är beräknad till 5 år med start hösten 2024. År 2030 ska verksamheten övergå till driftskede. Under byggtiden kommer buller att uppstå bland annat i form av sprängning, lastning och omlastning av bergmassor, arbetstrafik, pålning och annat byggbuller. En detaljerad produktionsplanering är inte genomförd i nuläget men Norrvatten uppskattar att markarbeten kommer att pågå under ca tre år. Troligtvis kommer inte störande buller att pågå kontinuerligt under hela byggtiden men de omfattande arbetena som utbyggnaden innebär medger ändå att störningar kan förväntas.

## 5 Skadelindringsåtgärder

Skadelindringsåtgärder kan innebära att markanspråk eller annan påverkan har diskuterats eller planerats men sedan dragits tillbaka, med syfte att undvika påverkan på höga naturvärden eller skyddade arter. Det kan även handla om en anpassning av planerat projekt där intrång fortfarande görs men åtgärder för att minimera intrånget har genomförts.

Nedan presenteras de skadelindringsåtgärder som Norrvatten har genomfört eller planerar att genomföra:

- Anpassa planerad byggbod-etablering med syfte att minska omfattningen av etableringsområdet under byggtiden.
- Anpassa etableringsområdet i den södra delen för att undvika områden med högt naturvärde.
- Utnyttja parkeringsplatser och uppställningsplatser på fastlandet för att minimera påverkan på ön.
- Bevara östra stranden intakt för att säkerställa en kontinuerlig korridor för fåglar och andra arter.
- Anlägga en slänt i norra delen för att skapa en mer varierad och dynamisk miljö som kan främja en större biologisk mångfald.

## 6 Artskyddsbedömning

### 6.1 Prioriterade arter och bedömd påverkan

72 fågelarter har initialt bedömts utifrån Swecos fågelinventering, utdrag från artportalen (genomfört av Sweco) samt 2 ytterligare arter som har lagts till för bedömning av Ekologigruppen utifrån god lokalkännedom om Skäftingeholmen/Lövholmen.

Av dessa arter är 42 upptagna på den svenska rödlistan. Åtta arter är listade i fågeldirektivets bilaga 1 och 23 arter i fågeldirektivets bilaga 2.

Tabell 1 visar de arter där mer ingående bedömning av påverkan på arternas population har gjorts.

Tabell 1. Tabellen visar de arter där mer ingående bedömning av påverkan på population har genomförts.

<b>Art</b>	<b>Rödlistan</b>	<b>Fågel- direktivet (bilaga)</b>	<b>Häckande i området</b>
<b>Björktrast</b>	NT	2	Ja
<b>Duvhök</b>	NT		Ja
<b>Entita</b>	NT		Potentiellt
<b>Gröngöling*</b>			Potentiellt
<b>Grönsångare</b>	NT		Ja
<b>Hussvala</b>	VU		Potentiellt
<b>Kråka</b>	NT	2	Ja
<b>Mindre hackspett</b>	NT		Ja
<b>Rödvingetrast</b>	NT	2	Potentiellt
<b>Skrattmåså</b>	NT	2	Ja
<b>Spillkråka</b>	NT	1	Potentiellt
<b>Stare</b>	VU	2	Potentiellt
<b>Svartvit flugsnappare</b>	NT		Ja
<b>Talltita</b>	NT		Potentiellt
<b>Ärtsångare</b>	NT		Potentiellt

\*Finns med för bedömning då den förekommer regelbundet i området.

För övriga fågelarter och motiv till bedömningar hänvisas till bilaga 1, *Bedömning fåglar Iterio*.

Av de 15 arter som bedömts mer ingående är 14 rödlistade, en är upptagen i bilaga 1 till fågeldirektivet och fem i bilaga 2 till fågeldirektivet. Sju av arterna har konstaterad häckning i inventeringsområdet på ön. Övriga arter kan potentiellt häcka inom inventeringsområdet (enligt artportalen). Tre arter bedöms ha förekommande revir inom området för planerad utbyggnad. Det är

björkrast, ormvråk och mindre hackspett. Ormvråk hade påbörjad häckning vid inventeringen 2022 som avbröts och ingen häckning noterades 2023. Ormvråk är även livskraftig (LC) och har därmed inte bedömts mer ingående. Både björkrast och mindre hackspett är klassade som nära hotad (NT) och då utbyggnaden medger ianspråktagande av mark inom deras revir bedöms de påverkas.

Duvhök hördes varna från ett bo inom området under inventeringen 2023. Även för övriga arter i Tabell 1 bedömdes det initialt finnas en risk för påverkan och en vidare bedömning har därmed gjorts. Den presenteras i Tabell 2.

## 6.2 Skyddsåtgärder

All exploatering innebär en risk för påverkan på arter genom direkt ianspråktagande av mark samt störning av ekosystemen i det omkringliggande landskapet. Den största risken för de olika fågelarterna bedöms i detta fall vara förlust av häcknings- och födosöksmiljöer.

En kortsiktig risk för fågelarter i området är den störning som kan uppkomma under tiden för byggnationen av området. Buller, ljusföroreningar och markvibrationer kan påverka förekommande arter negativt under den tid som störningen pågår. Även pågående häckning kan påverkas.

Rekommendationen är därför att projektet följer följande generella skyddsåtgärd:

- Avverkning av träd får inte ske under häckningstid (15 mars - 31 juli). Detta i syfte att undvika att skada och döda individer och ägg samt för att undvika störning som innebär att arten avbryter pågående häckning.

Som ett steg i att undvika skada på arter föreslås ett antal ytterligare skyddsåtgärder. Val av skyddsåtgärder har gjorts med utgångspunkt i den typ och grad av påverkan som har bedömts ske. För de arter som exempelvis mindre hackspett, som påverkas av förminskat eller försämrat habitat eller häckningsplats, har möjliga ersättningshabitat föreslagits.

Skyddsåtgärden som beskrivs nedan är artspecifika. Dock är det viktigt att notera att de artspecifika åtgärden som genomförs primärt för en art även gynnar andra arter. Vilka arter som skyddsåtgärden avses för eller vilken art som även gynnas av den redovisas även i Tabell 2.

Följande artspecifika skyddsåtgärder föreslås:

1. Skapande av ersättningshabitat för mindre hackspett. Detta innefattar bland annat lövskogsskötsel, utplacering av faunadepåer, igenläggning av diken, busk- och brynplantering, skapande av död ved samt veteranisering. Åtgärder görs dels på Lövholmen/Skäftingeholmen och dels inom Görvälensområdet/Görvälens naturreservat. Denna



skyddsåtgärd genomförs i samråd med Järfälla kommun. Åtgärden genomförs primärt för mindre hackspett men ett flertal andra arter gynnas av åtgärden. Utbyggnaden tar ca 4,1 ha lövskog och alstrandskog/sumpskog i anspråk. Ersättningshabitatets storlek bör vara större mot den areal som försvinner. Detta för att säkerställa att syftet med åtgärden får önskad effekt. Det viktigast är dock att fokusera på kvalitén i den miljö som skapas.

2. Slätteråtgärder på norra delen av Skäftingeholmen. Åtgärden innebär att närliggande befintliga ängsmarker på norra delen av ön sköts via årligt återkommande slätter. Åtgärden genomförs primärt för björktrast men bedöms även gynna stare.
3. Ett konstgjort bo för duvhök sätts upp i området. Placering är viktig för att boet ska accepteras.
4. Holkar för småfågel sätts upp i området och i området som skapas för mindre hackspett. Åtgärden genomförs primärt för entita men bedöms även gynna svartvit flugsnappare och tallita. Speciella holkar för entita föreslås då de ofta konkurrerar om bohålen med exempelvis talgoxe och blåmes.
5. Holkar anpassade för hussvala sätts upp i området.

Tabell 2 redovisar planerade skyddsåtgärder, bedömningen enligt 4 § punkt 4 Artskyddsförordningen med genomförda skyddsåtgärder samt om föreslagen bebyggelse leder till att ett förbud utlöses. Skyddsåtgärderna ovan redovisas med siffra i tabellen.

Tabell 2. Tabellen redovisar planerade skyddsåtgärder, bedömningen enligt 4 § punkt 4 Artskyddsförordningen med genomförda skyddsåtgärder samt om föreslagen bebyggelse leder till att ett förbud utlöses. (Siffrorna i tabellen kopplar till beskrivning av skyddsåtgärder enligt kap 6.2 ovan)

<b>Art</b>	<b>Artspecifika skyddsåtgärder</b>	<b>Skyddsåtgärd som gynnar arten</b>	<b>Bedömning enligt 4 § punkt 4 artskyddsförordningen med skyddsåtgärder (artspecifik info nedan är från Artdatabanken och beskrivning av populationens status är på nationell nivå.)</b>	<b>Utlöses förbud</b>
<b>Björktrast</b>	2	1	Björktrasten återfinns i hela landet, och häckar i en rad olika biotoper, men visar en preferens för skogsmiljöer i nära anslutning till odlad mark, parker och trädgårdar. En minskning av populationen pågår eller förväntas ske. Arten är dock fortfarande tämligen allmän. Minskningen avser antalet reproduktiva individer. Norrvattens utbyggnad innebär att björktrastens revir delvis försvinner men närliggande områden bedöms även fungera som alternativa häcknings- och födosöksområden. Genom skyddsåtgärder i området tillskapas gynnsamma miljöer för björktrasten och därmed bedöms ingen störning uppkomma, i vart fall ingen som har någon betydelse för möjligheten att bibehålla populationen på en tillfredställande nivå.	Nej
<b>Duvhök</b>	3	*	Duvhök häckar uteslutande i barr- eller blandskog och bygger stora risbon i mogna eller gamla träd. En minskning av populationen pågår eller förväntas ske. Detta som ett resultat av allt yngre och tätare skogar vilket försvårar för boplacerings samt missgynnar jaktmöjligheterna. Norrvattens utbyggnad innebär att ett flertal äldre träd (även hålträd) kommer att tas ned. Genom skyddsåtgärder som innebär att konstgjort bo för duvhök sätts upp i närområdet tillsammans med att grova boträd förväntas finnas kvar i närliggande områden bedöms ingen störning uppkomma, i vart fall ingen som har någon betydelse för möjligheten att bibehålla populationen på en tillfredställande nivå. Duvhöken bedöms även gynnas av att hela ön eventuellt kommer att omvandlas till ett skyddsobjekt.	Nej
<b>Entita</b>	4	1	Entitan häckar i löv- och blandskog. En minskning av populationen pågår eller förväntas ske. Entitan är en hålhäckare men kan inte själv hacka fram sitt hål utan är beroende av miljöer som erbjuder naturliga hål. Entitan får konkurrera om bohålen med t.ex. talgoxe och blåmes som finns i samma miljöer. Skyddsåtgärder i form av uppsättning av entiteholkar föreslås därmed. I närområdet finns miljöer (löv- och blandskog) fördelaktiga för entitan. Även åtgärder för mindre hackspett (skapande av ersättningshabitat både inom Lövholmen/Skäftingeholmen, men även utanför ön) bedöms gynna entitan. Ingen störning	Nej

		väntas uppkomma, i vart fall ingen som har någon betydelse för möjligheten att bibehålla populationen på en tillfredställande nivå förväntas uppkomma efter genomförda skyddsåtgärder.	
<b>Gröngöling</b>	1	Gröngöling häckar i lövskog, parker och lövblandad barrskog, ofta i anslutning till odlad mark. En minskning av populationen pågår eller förväntas ske. På Lövholmen/Skäftingeholmen förekommer arten regelbundet. Arten kommer att gynnas av de åtgärder som genomförs för mindre hackspett och genom att dessa genomförs bedöms ingen störning uppkomma, i vart fall ingen som har någon betydelse för möjligheten att bibehålla populationen på en tillfredställande nivå.	Nej
<b>Grönsångare</b>	1	Grönsångare häckar i högstammig skog, främst lövskog men även i granskog, i regel utan kraftigare undervegetation. En minskning av populationen pågår eller förväntas ske. Norrvattens utbyggnad med ianspråktagande av kvalitativ skog innebär en påverkan på grönsångarens habitat. Arten kommer att gynnas av de åtgärder som genomförs för mindre hackspett och genom att dessa genomförs bedöms ingen störning uppkomma, i vart fall ingen som har någon betydelse för möjligheten att bibehålla populationen på en tillfredställande nivå. Lämpliga miljöer för grönsångaren bedöms även finnas i närområdet.	Nej
<b>Hussvala</b>	5	Hussvala häckar oftast i kolonier på byggnader men även i klippbranter. Hussvala har tidigare konstaterats häcka på vattenverket (2016), ingen häckning noterades vid Swecos inventering 2022–2023. I och med att arten troligen inte häckar i området längre bedöms ingen störning uppkomma, i vart fall ingen som har någon betydelse för möjligheten att bibehålla populationen på en tillfredställande nivå. Med enkla åtgärder i form av uppsättning av hussvaleholkar i kan populationens möjligheter att klara sig förbättras.	Nej
<b>Kråka</b>		Kråka häckar mest i anslutning till odlad mark. En minskning av populationen pågår eller förväntas ske. Norrvattens utbyggnad innebär påverkan på artens häckningsplats men då arten inte bedöms som störningskänslig, inte har så stora krav på sin häckmiljö och lätt hittar nya platser att häcka på bedöms ingen störning uppkomma, i vart fall ingen som har någon betydelse för möjligheten att upprätthålla populationen på en tillfredställande nivå.	Nej
<b>Mindre hackspett</b>	1	Mindre hackspett lever i löv- och blandskog med förekomst av äldre lövträd. En minskning av populationen pågår eller förväntas ske. För häckning krävs döda lövträd, men boträd är sannolikt sällan en begränsande faktor. I stället tycks födotillgången under senvinter och vår vara en begränsande faktor. När en individ har häckat i ett område lever	Nej

		<p>den i detta nästan undantagslöst resten av sitt liv. Norrvattens utbyggnad tar delar av artens revir inom det planerade verksamhetsområdet i anspråk. Ca 2,2 hektar alstrandskog/sumpskog, påtagligt naturvärde och 1,9 hektar lövskogar, påtagligt naturvärde (totalt 4,1 ha) tas i anspråk. Lövskogen inom området har även god förekomst av äldre och döda lövträd. Skyddsåtgärder i form av återskapande av miljöer/ersättningshabitat för mindre hackspett bedöms nödvändiga för att förbud enligt artskyddsförordningen inte ska utlösas. Åtgärderna genomförs fördelaktigt både på Skäfteholmen/Lövholmen och utanför ön inom Görvälnsområdet. Förutsatt att kvalitativa åtgärder genomförs (dessa måste ske i samråd med ekolog och preciseras avseende omfattning och utförande) bedöms ingen störning uppkomma, i vart fall ingen som har någon betydelse för möjligheten att bibehålla populationen på en tillfredställande nivå.</p>	
<b>Rödvingetrast</b>	1	Rödvingetrast häckar i skogsmark. Rödvingetrast minskar successivt framför allt i södra delen av utbredningsområdet. Rödvingetrasten har låga krav på häckmiljöer och arten är fortfarande tämligen allmän. Arten kommer att gynnas av de åtgärder som genomförs för mindre hackspett och genom att dessa genomförs bedöms ingen störning uppkomma, i vart fall ingen som har någon betydelse för möjligheten att bibehålla populationen på en tillfredställande nivå.	Nej
<b>Skrattmå</b>		Skrattmå häckar vid sjöar, havsvikar och vattendrag samt på öar och skär vid kusten. Den är spridd över hela landet. Arten bedöms inte påverkas av byggnationen. Då arten inte bedöms som störningskänslig samt att den uppehåller sig vid vatten bedöms ingen störning uppkomma, i vart fall ingen som har någon betydelse för möjligheten att upprätthålla populationen på en tillfredställande nivå.	Nej
<b>Spillkråka</b>	1	Spillkråka lever i barr – eller blandskog. En minskning av populationen pågår eller förväntas ske. Minskningen avser kvalitén på artens habitat (minskad tillgång på lämpliga bo- och födoträd, minskad födotillgång) och antalet reproduktiva individer. Arten kommer att gynnas av de åtgärder som genomförs för mindre hackspett och genom att dessa genomförs bedöms ingen störning uppkomma, i vart fall ingen som har någon betydelse för möjligheten att bibehålla populationen på en tillfredställande nivå.	Nej
<b>Stare</b>	2	Stare häckar huvudsakligen i anslutning till odlad mark. Arten har successivt minskat i antal under en mycket lång tid. Staren förekommer främst på norra delen av Skäfteholmen och påverkas inte direkt av byggnationen. Arten gynnas av föreslagna	Nej

<b>Svartvit flugsnappare</b>	4	slätteråtgärder och därmed bedöms ingen påverkan störning uppkomma, i vart fall ingen som har någon betydelse för att bibehålla populationen på en tillfredställande nivå. Svartvit flugsnappare häckar i löv- och blandskog och återfinns i hela landet. En minskning av populationen pågår eller förväntas ske. Arten gynnas av de småfågelholkar som kommer att sätta upp i området och därmed bedöms ingen störning uppkomma, i vart fall ingen som har någon betydelse för möjligheten att bibehålla populationen på en tillfredställande nivå.	Nej
<b>Talltita</b>	4, 1	Talltita förekommer i nästan hela landet. Den häckar i barr- och blandskog. En minskning av populationen pågår eller förväntas ske Inget revir finns noterat inom påverkansområdet. Arten gynnas av de småfågelholkar som kommer att sätta upp i området.	Nej
<b>Ärtsångare</b>	1	Ärtsångare förekommer i hela landet och häckar i skogsbryn, buskmarker och trädgårdar. En minskning av populationen pågår eller förväntas ske. Arten kommer att gynnas av de åtgärder som genomförs för mindre hackspett och genom att dessa genomförs bedöms ingen störning uppkomma, i vart fall ingen som har någon betydelse för möjligheten att bibehålla populationen på en tillfredställande nivå.	Nej

\*Arten gynnas om Skäfteholmen/Lövholmen omvandlas till ett skyddsobjekt med tillträdesförbud för obehöriga.

### 6.3 Slutsats

#### **Störning (4 § första stycket 4 artskyddsförordningen)**

Enligt artskyddsförordningen är det förbjudet att störa en fågelart så förutsättningar för att upprätthålla artens population på en tillfredställande nivå påverkas negativt. Bedömningen från denna utredning är att skyddsåtgärder behöver genomföras som upphäver den negativa påverkan som utbyggnaden av vattenverket innebär. Föreslagna åtgärder finns presenterade i kap 6.2. Åtgärderna behöver preciseras och utredas i detalj i samråd med ekolog inom ramen för den fortsatta planeringen bland annat avseende exakt lokalisering och omfattning. Planerade åtgärder utanför Lövholmen/Skäftningeholmen (inom Görvalnområdet) måste hanteras i samråd med Järfälla kommun då åtgärderna behöver vidtas inom kommunens mark.

#### **Avsiktligt fånga eller döda, förstöra eller skada bon m.m. (4 § första stycket 1 & 2 artskyddsförordningen)**

Under förutsättning att avverkning av skog genomförs utanför häckningstid är bedömningen att förbud enligt artskyddsförordningen inte utlöses vad gäller förbuden mot att avsiktligt döda eller skada fåglar, samt att avsiktligt förstöra fåglars bon eller ägg. Denna åtgärd blir aktuell för samtliga inom området häckande fågelarter, dvs även för de arter som inte är klassade som naturvårdsarter (dvs rödlistade eller upptagna i bilagor till fågeldirektivet).

#### **Sammanfattning**

Förutsatt att föreslagna skyddsåtgärder som redovisas i kapitel 6.2 genomförs bedöms inte förbud enligt artskyddsförordningen utlösas.

#### **6.3.1 Rekommendationer för fortsatt arbete**

- Skyddsåtgärder måste utredas i detalj avseende omfattning, lokalisering m.m. Detta bör göras i samråd med ekolog.
- Norrvattens skötselplan bör ses över och föreslagna skyddsåtgärder inarbetas.
- Uppföljning av att vidtagna skyddsåtgärder inom Lövholmen/Skäftningeholmen har fått önskad effekt bör ske. Exempelvis genom uppföljning av att åtgärden genomförs samt uppföljande inventering av förekommande arter.
- Utanför Lövholmen/Skäftningeholmen måste omfattning av åtgärder, skötsel och uppföljning hanteras i samråd med Järfälla kommun.

## 7 Referenser

Naturvårdsverket (2009) Handbok för artskyddsförordningen Del 1 – fridlysning och dispenser. Handbok 2009:2, utgåva 1, april 2009.

SLU, Artdatabanken, Artfakta

Sweco (2023) Naturvärdesinventering, Görväln vattenverk, Järfälla kommun 2021, 2022, 2023

Sweco (2023) Fågelinventering 2022 och 2023. Norrvatten, Görvälns vattenverk, Järfälla kommun

Sweco (2023) Inmätning särskilt skyddsvärda träd, Görvälns vattenverk, Järfälla kommun

Sweco (2023) Artskyddsutredning inför tillståndsansökan, Görvälnverket, Järfälla kommun (Granskningshandling)