

Årsredovisning 2020

Järfälla kommun

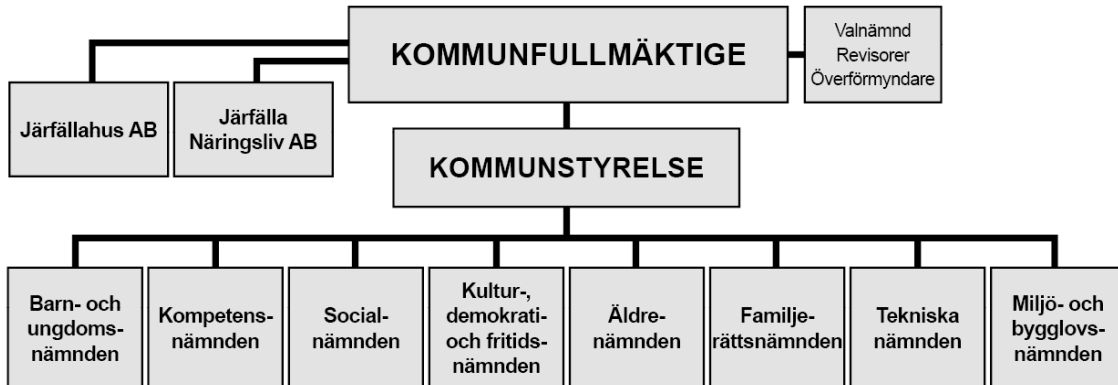
Innehållsförteckning

Kommunens organisation.....	4
Mandatfördelning i kommunfullmäktige	5
Året som gått	6
Kommunstyrelsens ordförande, Emma Feldman (M).....	6
Tillsammans viktigare än någonsin, Johan Bergman T.f. Kommundirektör	7
En lugn och trygg kommun.....	8
Växa med kvalitet.....	10
Förvaltningsberättelse	12
Den kommunala koncernen.....	14
Organisationsschema med ägarförhållanden.....	14
Kommunkoncernens ekonomi.....	14
Viktiga förhållanden för resultat och ekonomisk ställning	18
Samhällsekonomin	18
Kommunernas ekonomi	18
Händelser av väsentlig betydelse	22
Styrning och uppföljning av den kommunala verksamheten	27
God ekonomisk hushållning och ekonomisk ställning.....	29
Måluppfyllelse för god ekonomisk hushållning.....	29
Kommunfullmäktiges mål.....	29
Portalmål	29
Tryggare Järfälla	31
God välfärd.....	34
Hållbar utveckling	39
Uppdrag från kommunfullmäktige.....	41
Ekonomiskt resultat.....	45
Balanskravsresultat.....	52
Väsentliga personalförhållanden	53
Medarbetare.....	53
Förväntad utveckling.....	59
Miljöredovisning	62
Ekologiska livsmedel	66
Nämndernas verksamhetsberättelser i sammandrag.....	69
Kommunstyrelsen.....	69
Barn- och ungdomsnämnden.....	72

Kompetensnämnden	76
Kultur-, demokrati- och fritidsnämnden.....	79
Socialnämnden	82
Äldrenämnden	86
Familjerättsnämnden	88
Miljö- och bygglovsnämnden.....	90
Tekniska nämnden.....	92
Järfällahus AB	95
Järfälla Näringsliv AB.....	97
Revisionsberättelse.....	99

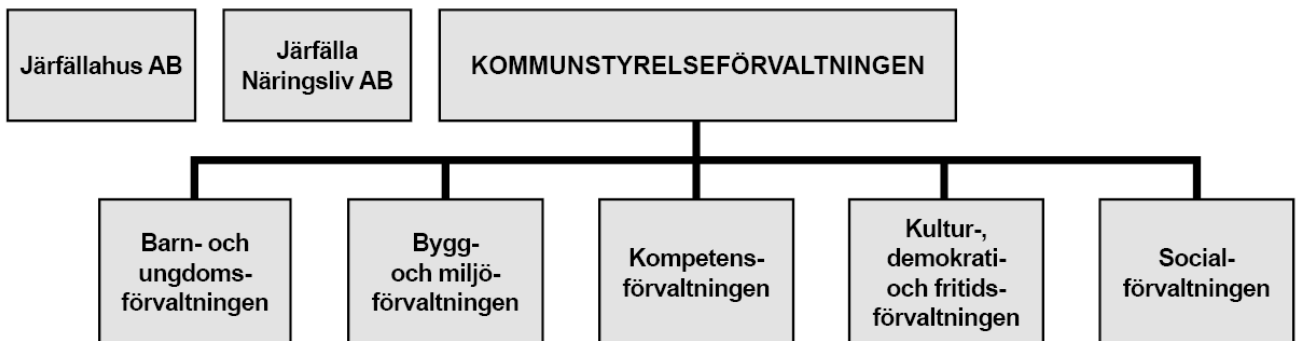
Kommunens organisation

Organisationsschema kommunen med bolag



Bilden visar kommunens organisationsschema med kommunfullmäktige, kommunstyrelse, nämnder samt bolag.

Organisationsschema förvaltningar



Bilden visar kommunens förvaltningar samt Järfällahus AB och Järfälla Näringsliv AB.

Mandatfördelning i kommunfullmäktige

2018-2022

Socialdemokratiska arbetarpartiet (S): 18

Moderata samlingspartiet (M): 15

Liberalerna (L): 5

Vänsterpartiet (V): 5

Kristdemokraterna (KD): 4

Centerpartiet (C): 3

Miljöpartiet de gröna (MP): 3

Sverigedemokraterna (SD): 8

Totalt antal mandat: 61

Partier i politisk ledning 2018-2022

Moderata samlingspartiet, Liberalerna, Kristdemokraterna och Centerpartiet.

2014-2018

Socialdemokratiska arbetarpartiet (S): 20

Moderata samlingspartiet (M): 17

Liberalerna (L): 4

Vänsterpartiet (V): 4

Kristdemokraterna (KD): 3

Centerpartiet (C): 3

Miljöpartiet de gröna (MP): 6

Sverigedemokraterna (SD): 4

Totalt antal mandat: 61

Partier i politisk ledning 2014-2018

Socialdemokratiska arbetarpartiet, Centerpartiet och Miljöpartiet de gröna.

Året som gått

Kommunstyrelsens ordförande, Emma Feldman (M)

Året 2020 är ett år som kommer att gå till historien. Det är ett år som vi kommer att minnas under en väldigt lång tid framöver när Järfälla kommun, precis som resten av världen, tvingades ställa om för att hantera en global pandemi. Jag vill inleda den här texten med att tacka alla er som har ställt upp och som har anpassat sig till den här nya och ovana situationen under året. Jag är otroligt stolt över alla medarbetare i kommunen som har tagit sig an de nya förutsättningarna, oavsett om det har varit inom äldreomsorgen, skolan eller det faktum att året har inneburit mycket arbete hemifrån.

När pandemin slog till med kraft i mars förra så blev konsekvensen att mycket av det strategiska arbetet fick läggas åt sidan för att hantera krisen. Det dagliga arbetet med att ordna skyddsutrustning och se till att minska smittspridningen med alla tillgängliga medel tog över. Ju längre året gick desto mer blev dock pandemin det nya normala och man hittar nya sätt att navigera sig fram så att arbetet i så stor utsträckning som möjligt ska kunna genomföras, även om det nu i stor omfattning sker digitalt. Vi fortsätter ständigt arbetet med att förbättra skolan och äldreomsorgen samtidigt som vi gör allt vi kan för att hindra smittspridningen och löpande hantera pandemins effekter.

Kommunens krisberedskap sattes kraftigt på prov under året, vilket bland annat ledde till att vi under våren uppdaterade krisberedskapsplaner och arbetade fram pandemiplaner. Med de utvärderingar och genomlysningar som nu pågår av kommunens arbete så kommer vi också att fortsätta utvärderingen av vår krisberedskap så att kommunens organisation står ännu bättre rustad inför framtiden.

När det kommer till det ekonomiska läget så påverkades hela året av stora osäkerheter och det är något som vi med största sannolikhet kommer att se även i år. Kommunen fick under året stora tillskott i form av tillfälliga statsbidrag och det är dessa som till stor del svarar för det goda överskott som vi kan presentera i denna årsredovisning. Genom att hushålla med tillfälliga statsbidrag kan vi nu stärka vår buffert för framtida kriser och utmaningar, vilket inte minst är viktigt då denna text skrivs i en tid då Sverige går in i den tredje vågen av pandemin.

Järfälla är fortsatt en kommun i stark tillväxt. Byggnationen av kritisk infrastruktur så som tunnelbanan och Veddestabron har fortsatt enligt plan under pandemin. Även planläggning och marköverlåtelse fortsätter i planerad takt, även om en viss osäkerhet rådde på marknaden under det första halvåret. Det ser jag som ett gott tecken på att Järfälla även fortsatt är en plats dit människor vill flytta och där man vill arbeta och leva under lång tid framöver.

Sammanfattningsvis har Järfälla, precis som andra kommuner, ställts inför stora utmaningar under pandemiåret 2020. Samtidigt är min bedömning att kommunen kommer att gå starkt ur krisen och jag är övertygad om att Järfälla är redo för nya utmaningar, både organisatoriskt och ekonomiskt. Tillsammans bygger vi ett bra Järfälla ännu bättre.

Tack till alla som gör det möjligt!

Tillsammans viktigare än någonsin, Johan Bergman T.f. Kommundirektör

Att året 2020 går till historien som ett mycket speciellt år är vi nog alla överens om. Vi har vant oss vid begrepp som pandemi, statsepidemiolog och covid-19. De är för många nya begrepp som vi snabbt lärt oss relatera till. Att det välbekanta ordet Tillsammans däremot skulle visa sig vara så betydelsefullt i tider av att hålla avstånd och undvika sociala kontakter är vi nog flera som är mer överraskade över.

Naturligtvis präglas den här årsredovisningen av pandemin som slog till med full kraft i mars 2020. Den har påverkat verksamheten mycket och ställt organisationen på prov på flera sätt. Krishantering har blivit vardag, och mycket av det utvecklingsarbete som planerades inför året har fått stå tillbaka för det operativa dagliga arbetet som krävts för att hålla verksamheten igång. Och det har vi verkligen lyckats med. De nya utmaningarna har också lett till innovationer och nya samarbeten.

Ett nyckelbegrepp under pandemin har varit att Hålla avstånd. Samtidigt har det visat sig att ordet Tillsammans varit viktigare än någonsin. För trots att vi hållit avstånd med hemarbete, digitala möten, avbokade fysiska trivselaktiviteter och många andra anpassningar så är det just tillsammans som vi lyckats upprätthålla verksamheten under året. Jag har sett många exempel på nya samarbeten som fötts, ofta över avdelnings- och förvaltningsgränser, på personalgrupper som fått en ännu starkare sammanhållning när trycket ökat, och hur vi tillsammans - som medborgare - genom att följa rekommendationer och restriktioner, kunnat påverka pandemins framfart.

Jag har under året också sett hur organisationen i stället för att ställa in - ställt om och anpassat sig på rekordfart till en digital vardag. Grund- och gymnasieskolan har ställt om och genomfört distansundervisning med eleverna och digitala möten med vårdnadshavare. Inom äldreomsorgen har möjligheten till digital samvaro blivit avgörande för många som inte kunnat träffa nära och kära som tidigare. Den politiska processen har kunnat fortgå på alla nivåer under året, på ett rättssäkert sätt, tack vare anpassade digitala möten. Och inte minst har vi ställt om från vardagliga fysiska möten till digitala via bland annat Skype, Teams och Zoom, något som nu sedan länge känns helt naturligt. Denna omställning har varit möjlig tack vara alla våra fantastiska chefer och medarbetare: Tillsammans med mod och flexibilitet!

Jag är oerhört stolt över vår leverans till Järfällaborna. Trots utmaningarna under året har vi fortsatt leverera hög kvalitet till kommuninvånarna, och därtill presterade vi ett fint resultat i slutet av året. Det har känts tryggt och inspirerande att logga in på morgonen för att ta sig an dagens möten och uppgifter. Vi har en organisation som visat sig kapabel att klara en global pandemi och ändå fortsätta leverera fin service till kommuninvånarna. Det hade aldrig gått utan kommunens alla fantastiska medarbetare som gjort detta - Tillsammans.

Ingen nämnd, ingen glömd.

En lugn och trygg kommun

Järfälla ska vara en lugn och trygg kommun där människor ska kunna känna sig trygga oavsett plats och tid på dygnet. Under 2020 har flera åtgärder för ökad trygghet i Järfälla vidtagits. Bland insatserna märks bland annat trygghetskameror, väktare och trygghetslokal, men även bostäder för personer utsatta för våld i nära relationer och upphandling av avhopparverksamhet för den som vill lämna det kriminella livet.

Med 77-punktsprogrammet för ökad trygghet i grunden har arbetet med olika trygghetsskapande åtgärder fortsatt under 2020. Att få bort den öppna drogsenen i Jakobsberg har varit prioriterat, och invigningen av den nya trygghetslokalen Mötesplats Jakobsberg har varit en viktig insats i detta arbete. Även trygghetskameror och ordningsvakter har bidragit positivt under året.

En annan synlig insats under 2020 var införandet av ett trygghetsnummer och de mobila väktarna som rör sig i kommunen under eftermiddagar, kvällar och nätter. Väktarna bidrar till ökad trygghet genom närvaro, rapportering samt agerande på samtal trygghetsnumret som är till för alla i Järfälla som känner otrygghet.

Långsiktigt och förebyggande arbete

I ett nytt samarbete mellan Järfälla kommun och stiftelsen Tryggare Sverige ska tre bostadsområden; Söderhöjden/Tallbohov i Jakobsberg samt Termovägen i Kallhäll, kartläggas utifrån ett trygghetsperspektiv. Bland annat undersöks hur den fysiska miljön bidrar till uppkomsten av brott och otrygghet. Arbetet ska mynna ut i en åtgärdsplan för att minska brottsligheten och öka tryggheten i respektive område.

En viktig brottsförebyggande insats handlar om att människor har en meningsfull sysselsättning – oavsett om det är skola, arbete eller fritid. Tidiga insatser ska genomföras vid tecken på kriminalitet hos unga. Socialnämnden i Järfälla har de senaste åren uppmärksammat att personer som vill hoppa av kriminell verksamhet - och som har skyddsbehov - har ökat. Som första kommun i Sverige har Järfälla därför gjort en upphandling av avhopparverksamhet. Personer som vill lämna ett kriminellt liv ska kunna göra det på ett säkert sätt, och avhopparverksamheten ska stödja detta.

Utemiljön viktig

Under hösten har kommunen på flera håll gjort extra insatser för att öka tryggheten, säkerheten och trivseln i Järfällas utemiljöer. Bland annat har växtligheten längs bilvägar setts över, parkeringsplatser har fått nya linjer målade, nya papperskorgar har monterats och flera gångtunnlar och vägavsnitt har fått ny och bättre belysning. Även städningen i centrumområdena har förstärkts. En snygg ute miljö är ofta en trygg utemiljö. Arbetet med förbättringar i utemiljöerna fortsätter under 2021.

Handlingsplan för ökad trygghet

77-punktprogrammet för ökad trygghet i Järfälla omfattar samtliga kommunens nämnder och innehåller även trygghetsfrågor kopplade till civilförsvaret, krisberedskap, hedersrelaterat förtryck, våld i nära relationer och våldsbejakande extremism. Insatser på de här områdena

ska tillsammans bidra till ett Järfälla där människor trivs och känner sig trygga oavsett plats och tid på dygnet.

Växa med kvalitet

I en växande kommun är det mycket som ska fungera för att människor som bor och verkar där ska trivas. Det räcker inte att bygga bostäderna, utan behövs god tillgång till utbildning, omsorg, kultur och fritidsaktiviteter. Därtill behöver det finnas fungerande infrastruktur med till exempel vägar och parkeringar för bil och cykel, men även effektiv kollektivtrafik. I Järfälla pratar vi om att växa med kvalitet.

Att Järfälla växer är tydligt. Det byggs nya bostäder i alla delar av kommunen, allra mest i Barkarby, men sällan skrivs eller pratas det om vad som allt det som får vardagen att fungera för kommuninvånarna och som gör att de trivs i sina hus och lägenheter.

När Järfälla växer sker det med en variation av boendeanternativ som till exempel villor, radhus parhus och i form av lägenheter i olika upplåtelseformer som bostadsrätter, hyresrätter och äganderätter. Under 2020 har flera arbeten med att planera för småhus tagit fart, något som det finns en stor efterfrågan på i Stockholmsregionen. Småhusen väcker ett särskilt intresse hos barn-familjer.

Omsorg om unga och gamla

En utmaning i en växande kommun är att tillgodose behovet av förskoleplatser. Inte bara till antal, utan att de också finns där kommuninvånarna behöver dem. I växande Barkarbystaden är tre nya förskolor på gång, bland annat en i nya Ålstaskolan som kommer att ha cirka 240 förskoleplatser i ett barnvänligt läge nära naturreservatet, bara 300 meter från Barkarbystadens tunnelbana. Ett annat exempel är nya Almarevägens förskola i Stäket med plats för cirka 90 barn som invigdes i januari.

För många är möjligheten att bo kvar i sin kommun även på äldre dar viktig. Det här förutsätter att det finns äldreboende för den som behöver och när det behövs. I september invigdes nya Smedens äldreboende i Kallhäll, riktat till personer med demens. På utegården kan de boende njuta av sinnessnas trädgård med fontän, fruktträd, dofter, smaker och färger, och här finns gå-slinga, utegym och sittplatser för sociala stunder. Trygghetsskapande teknik som till exempel surfplattor för video-samtal med närstående och ”magiska bordet” med interaktiva spel, berikar dagen för de äldre.

Att vara ute har blivit inne

Järfällabornas efterfrågan på rekreation- och fritidsmöjligheter har ökat under pandemin. Trycket på naturreservaten har ökat och fler har upptäckt tjuvningen med att umgås utomhus. Järfälla har med sin stora andel naturområden mycket att erbjuda när det gäller friluftsliv. Ett medvetet arbete med att utveckla och underlätta för friluftsliv har gett resultat och kommunen placerar sig som tredje bästa friluftskommun i länet.

Järfälla har skyddat stora naturområden för att värna natur- och kulturmiljö och friluftslivsvärden, men arbetar även aktivt med skötsel av natur- och kulturlandskapet och utvecklar olika anläggningar för friluftsliv. Flera informationssatsningar har också gjorts för att underlätta för allmänheten och för att locka ut besökare till Järfällas naturpärlor, vilket verkar ha fungerat.

Invigningen av Neptuniparken i Skälby med sitt rymdtema innebar också ett tillskott av uteaktiviteter för Järfällaborna. Under 2021 ser vi också fram emot flera nya parker för Järfällaborna att njuta av.

Enklare vardag med cykel, bil eller buss

En fungerande och effektiv infrastruktur är en förutsättning för att Järfällabornas vardag ska fungera. När allt fler väljer att cykla behöver såväl cykelvägar som parkeringsmöjligheter för cykel utvecklas. Nya cykelställ vid Barkarby och en ny cykelvårdsstation och cykelställ i Jakobsberg är några exempel på insatser under året. Dessutom fortsätter förbättringen av Järfällas cykelvägnät.

För många Järfällabor är kollektivtrafiken avgörande för att kunna ta sig till jobb och utbildning på dagar och kvällar. I augusti avgick den första turen på den nya BRT-linjen mellan Barkarbystaden och tunnelbanan i Akalla, och restiden halverades till cirka 6 minuter. Den nya linjen har varit ett positivt tillskott för invånarna i Barkarbystaden som i väntan på tunnelbanan behövt en förstärkt kollektivtrafik.

När det gäller kollektivtrafiken är också möjligheten till infartsparkering viktig för många Järfällabor. En ny parkering intill Jakobsbergs station har inneburit ett ökat antal p-platser nära pendeltåget.

Långsiktig hållbarhet

Järfälla ska vara en långsiktigt hållbar kommun som skapar goda förutsättningar för invånare, verksamheter och företag att trivas. Att växa med kvalitet, med invånare och företag i fokus, är ett sätt att skapa dessa förutsättningar.

Förvaltningsberättelse

Förvaltningsberättelsen syftar till att ge en övergripande och tydlig bild av Järfälla kommuns verksamhet det gångna året. Fokus är också på den kommunala koncernen som ger en bild av den samlade kommunala verksamheten, oberoende av hur verksamheten är organiserad.

Översikt över verksamhetens utveckling

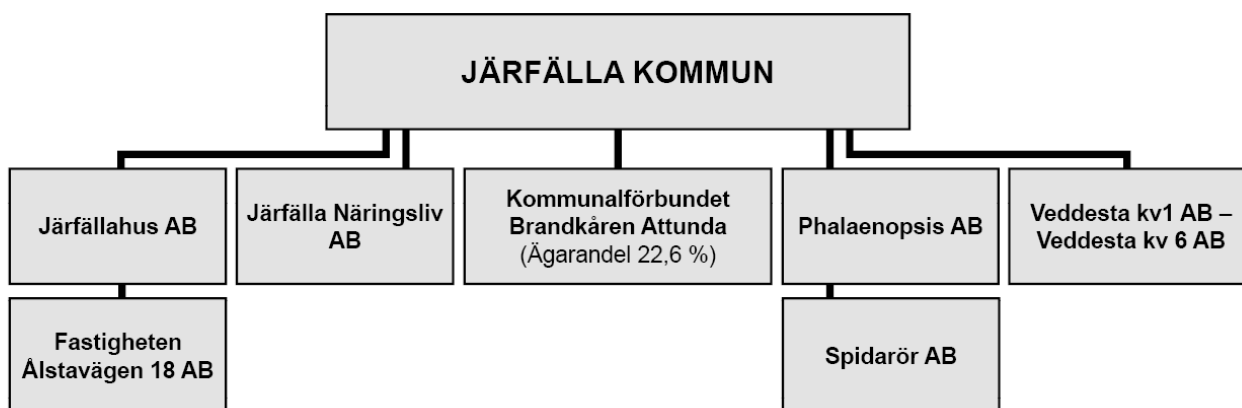
Årets resultat för koncernen uppgår till 453,5 mnkr (2019: 427,4 mnkr). Resultatet är således högre än föregående år. I kommunen uppgår resultatet till 378,7 mnkr, varav ett positivt exploateringsnetto om 277,6 mnkr. Det verksamhetsrelaterade resultatet, exklusive exploatering, uppgår till 101,1 mnkr motsvarande 2,2 procent av skatteintäkterna. Jämfört med budget om 20,0 mnkr innebär det en positiv avvikelse om 81,1 mnkr. Nedan lämnas en översikt över kommunens och koncernens utveckling.

Fem år i sammandrag

Kommunen	2020	2019	2018	2017	2016
Folkmängd	81 274	79 990	78 480	76 453	74 412
Kommunalskatt per hundra kronor	19,15	19,15	19,15	19,15	19,15
Antal färdigställda bostäder	879	635	1 137	924	851
Årets resultat, mnkr	388	386	160	72	398
-exkl exploatering och reavinster	101	52	12	104	30
Verksamhetens bruttokostnader, mnkr	5 557	5 586	5 085	4 799	4 624
Investeringar, mnkr (brutto)	1 233	981	1 151	694	800
Självfinansieringsgrad investeringar %	56	68	36	42	84
Soliditet inklusive totala pensionsåtagandet, %	24,3	22,1	20,3	20,3	20,0
Antal årsarbetare	4 019	4 183	4 180	4 031	3 966
Låneskuld, mnkr	3 560	3 130	2 630	2 080	1 830
Koncernen	2020	2019	2018	2017	2016
Årets resultat, mnkr	453	427	224	99	456
-exkl exploatering och reavinster	173	94	76	131	88
Verksamhetens bruttokostnader, mnkr	5 965	6 014	5 509	5 238	5 010
Investeringar, mnkr (brutto)	1 511	1 337	1 266	831	856
Självfinansieringsgrad investeringar %	54	57	43	48	82
Soliditet inklusive totala pensionsåtagandet, %	28	27	26	27	26
Antal årsarbetare (exklusive Brandkåren Attunda)	4 091	4 256	4 257	4 104	4 031
Låneskuld, mnkr	4 662	4 104	3 415	2 788	2 538

Den kommunala koncernen

Organisationsschema med ägarförhållanden



Bilden visar kommunens organisationsschema med ägarförhållanden.

Kommunkoncernens ekonomi

Kommunens koncernföretag omfattar de större företag och kommunalförbund där kommunen har ett betydande inflytande. Dessa är Järfällahus AB, Järfälla Näringsliv AB och Kommunalförbundet Brandkåren Attunda. Kommunen äger 100 procent av aktierna i Järfällahus AB och Järfälla Näringsliv AB. Järfällas ägarandel i Kommunalförbundet Brandkåren Attunda uppgår till 22,6 procent.

Utöver dessa aktieinnehav äger kommunen 100 procent av aktierna i Phalaenopsis AB (som i sin tur har dotter-bolaget Spidarör AB) och 100 procent av de sex nybildade bolagen Veddesta kv1 AB till och med Veddesta kv6 AB. De sex bolagen har införskaffats för en kommande omstrukturering och externförsäljning av fastighetsinnehavet inom Veddesta 2:2 och Veddesta 2:27. Avsikten är att avyttra de nybildade bolagen till externa exploaterer, vilka i sin tur kommer att åläggas att genomföra exploatering inom respektive fastighet.

Kommunens samägda företag utan betydande inflytande omfattar de företag där kommunens ägarandel varierar mellan 0,1 och 15 procent. Dessa är Söderhalls Renhållnings AB (SÖRAB), Stockholmsregionens Försäkrings AB, Barkarby Science AB, Kommentus AB och Kommunalförbundet Norrvatten.

Väsentliga förändringar det gångna räkenskapsåret

Kommunkoncernens organisationsstruktur är oförändrad jämfört med 2019. AB Vårlyjus (ägarandel 4,83 %) är under avveckling. Likvidationen beräknas vara avslutad under 2021. Gällande Järfällahus AB tillträdde bolagets nya VD Jennie Sahlsten den 1 juni 2020.

Resultat och kostnadsutveckling

Årets resultat för koncernen uppgår till 453,5 mnkr (2019: 427,4 mnkr). Resultatet är således en liten ökning jämfört med föregående år. Kommunens verksamhetsrelaterade resultat uppgick till 101,1 mnkr under 2020, att jämföra med motsvarande resultat under 2019, som uppgick till 52,3 mnkr. Kommunens exploateringsverksamhet påverkade resultatet med 277,6 mnkr under 2020, vilket är lägre än motsvarande resultat 2019, som var 333,4 mnkr.

Järfällahus AB-koncernens resultat efter finansiella poster uppgick till 108,6 mnkr under 2020. Motsvarande resultat under 2019 var 64,7 mnkr. Se vidare under rubriken Järfällahus AB. Kommunens andel av Kommunalförbundet Brandkåren Attundas resultat uppgick till 1,7 mnkr under 2020, vilket överstiger resultatet föregående år (0,7 mnkr). Resultatet före skatt i Järfälla Näringsliv AB uppgår till 0,2 mnkr, vilket är en förbättring jämfört med föregående år då resultatet uppgick till -0,3 mnkr.

Verksamhetens intäkter i kommunkoncernen uppgår till 1 906,9 mnkr under 2020, vilket är en minskning jämfört med föregående år, då intäkterna uppgick till 2 207,8 mnkr. Minskningen beror främst på lägre intäkter från markförsäljningar. Verksamhetens kostnader uppgår till 5 596,3 mnkr under 2020, att jämföra med 5 674,9 mnkr under 2019.

Soliditet

Soliditeten mäter hur stor del av tillgångarna som finansieras med eget kapital och är det enskilt viktigaste måttet på den ekonomiska styrkan, betalningsförmågan, på lång sikt. Per den 31 december 2020 uppgår koncernens soliditet inklusive pensionsförpliktelser till 28,4 procent, en ökning från 2019 då soliditeten uppgick till 26,9 procent. Det starka resultatet inklusive exploatering i kommunen trycker soliditeten uppåt även om balansomslutningen ökat med cirka 1,2 miljarder.

Borgensåtaganden

Kommunens samlade borgensåtaganden uppgick vid utgången av 2020 till 1 312,5 mnkr, vilket är en ökning med 118 mnkr jämfört med föregående år.

Av totalbeloppet avser 1 063 mnkr borgen för JHAB, vilket är en ökning med 115 mnkr jämfört med föregående år. Bolagets totala låneskuld är i sin helhet upplånad med kommunal borgen. Det bokförda värdet på Järfällahus byggnader och mark uppgår till 2 584,4 mnkr. Enligt bolagets årsredovisning uppgår marknadsvärdet till 7 056 mnkr inom intervallet +/-10 %, vilket innebär att det finns en god täckning för kommunens borgensåtaganden.

Borgensåtagandet gällande Järfälla Nya Badanläggning avser en ursprunglig låneram på 215 mnkr och hade vid årsskiftet minskat till 203,1 mnkr. Åtaganden gällande föreningslivet uppgår till 6,9 mnkr, vilket är en minskning med 1,0 mnkr jämfört med föregående år. Säkerhetsöverlåtelse eller företagshypotek tillämpas.

Järfällahus AB (JHAB)

Bolaget (inklusive dotterbolaget Fastigheten Ålstavägen 18 AB) redovisar ett ekonomiskt resultat efter skatt på 85,2 mnkr (2019: 50,7 mnkr). Resultat före skatt uppgick till 108,6 mnkr (2019: 64,7 mnkr). Intäkterna har ökat med 14,7 mnkr under året, samtidigt som kostnaderna för fastighetsskötsel och städning minskat med 6,8 mnkr och kostnaderna för

reparationer/underhåll med 15,2 mnkr. Kostnaderna för central administration har minskat med 5,3 mnkr.

Låneskulden uppgår till 1 063 mnkr, och har ökat med 115 mnkr under året. Nyupplåningen avser nyproduktionen av Riddaren och hållberhetsåtgärder i Tallbohov. Enligt ägardirektiven ska JHAB redovisa en direktavkastning på 3,0 procent under 2020. Med årets resultat uppgår den faktiska direktavkastningen till 3,05 procent. Bolagets aktieutdelning till kommunen uppgick till 2,3 mnkr 2020, vilket är en minskning från 2019 då utdelningen uppgick till 3,4 mnkr.

Årets investeringar i materiella och immateriella tillgångar uppgår till 279,4 mnkr (2019: 340,7 mnkr). Soliditeten uppgår till 49,9 procent, vilket är en minskning jämfört med 2019, då soliditeten uppgick till 51,1 procent. JHAB:s resultat- och balansräkningar med sammanfattning av 2020 redovisas i ett särskilt avsnitt i årsredovisningen.

Järfälla Näringsliv AB

Järfälla Näringsliv AB ombildades från Bolinders Drabantstad AB 2016. Bolaget är ett av Järfälla kommuns helägda bolag med uppdraget att bedriva kommunens näringslivsarbete. Resultatet före skatt 2020 uppgår till 0,2 mnkr (2019: -0,3 mnkr).

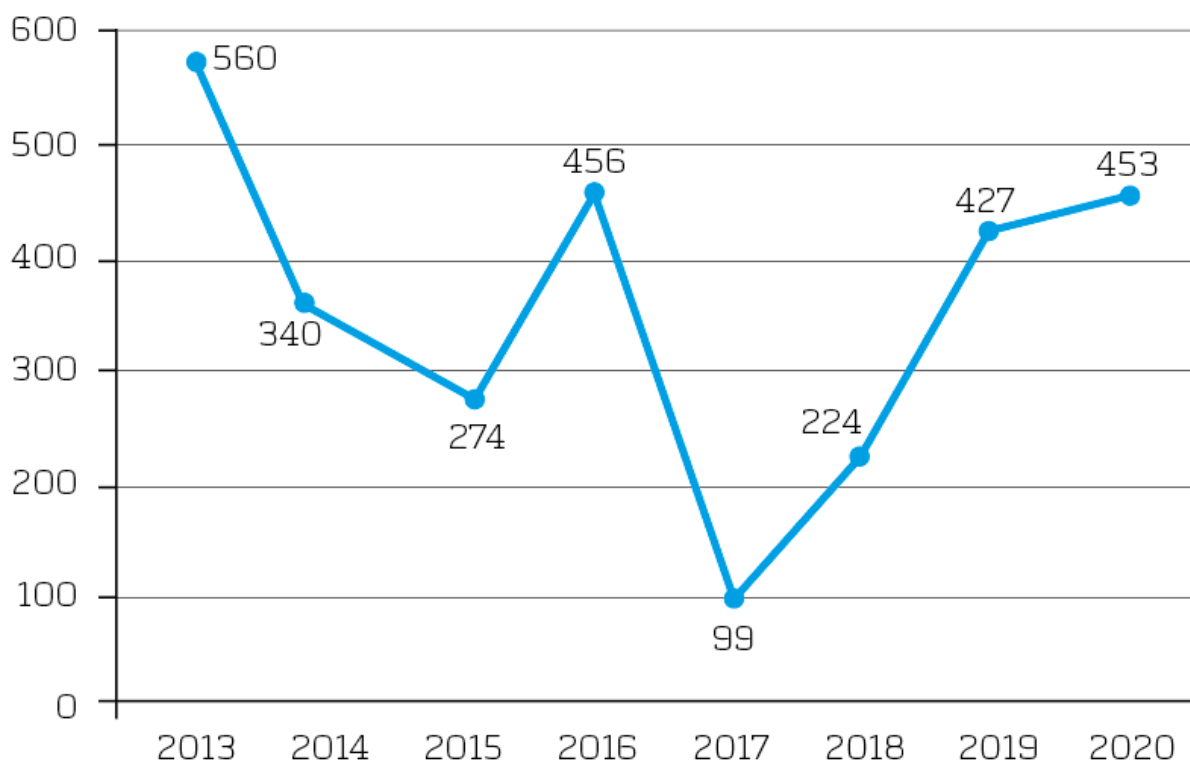
Kommunalförbundet Brandkåren Attunda

Brandkåren Attunda redovisar ett resultat på 7,4 mnkr 2020 (2019: 3,8 mnkr). Balanskravet har uppnåtts för 2020. Investeringarna uppgick till 35,6 mnkr (2019: 78,1 mnkr). Soliditeten uppgår till 13,5 procent (2019: 13,7 procent). Investeringarna avser bland färdigställandet av den nya brandstationen i Sollentuna, en investering som uppgår till 137 mnkr. Järfälla kommuns ägarandel på 22,6 procent innebar en kostnad för kommunen på 43,4 mnkr 2020 (2019: 43,2 mnkr).

Välfärdstjänster i extern regi

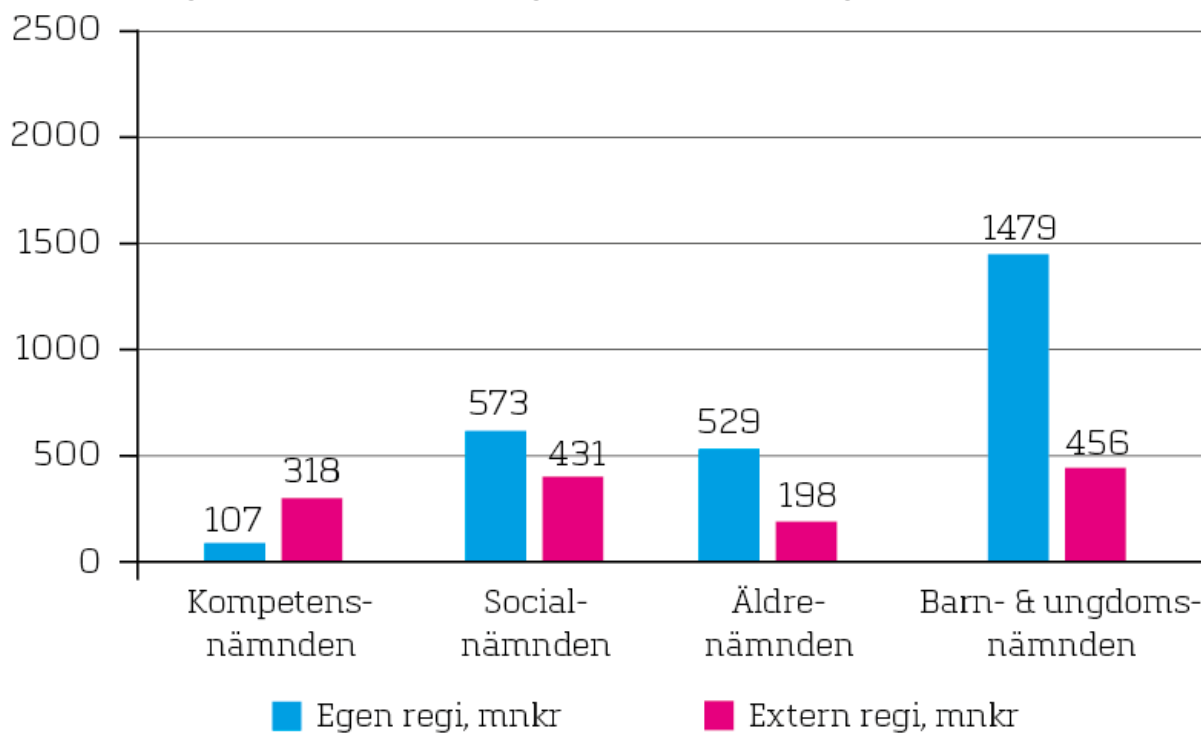
I Järfälla kommun drivs en stor del av välfärdstjänsterna i extern regi. År 2020 utfördes cirka 34,3 procent av välfärdstjänsterna, motsvarande 1 403 mnkr i extern regi. Med välfärdstjänster menas verksamhet som erbjuds kommuninvånarna där andel köpt verksamhet i extern regi relateras till sammanlagt köp och intern drift. Olika delar av kommunens verksamheter har olika stor andel i extern respektive egen regi. Diagrammet nedan visar fördelningen mellan extern respektive egen regi inom varje nämnd.

Resultat kommunkoncernen, mnkr



Linjediagrammet visar kommunkoncernens resultat i miljoner kronor. 2020 var resultatet 453 miljoner kronor, 2019 var resultatet 427 miljoner kronor.

Fördelning av verksamhet i egen och extern regi, mnkr



Stapeldiagrammet visar fördelningen av verksamhet i egen och extern regi i miljoner kronor för kompetensnämnden, socialnämnden, äldre- samt barn- och ungdomsnämnden.

Viktiga förhållanden för resultat och ekonomisk ställning

Samhällsekonomin

År 2020 var exceptionellt ur många perspektiv. Coronapandemin gav under våren en extremt snabb nedgång i produktion och sysselsättning, såväl i Sverige som i omvärlden. Verksamheten i kommuner och regioner fick ställa om i rekordfart. Ekonomin har vänt tydligt uppåt sedan dess, men i vilken takt som återhämtningen kommer att fortgå är fortfarande högst osäkert. Paradoxalt nog väntas kommuner och regioner till följd av stora tillfälliga, pandemirelaterade tillskott, nå mycket starka resultat år 2020.

Det samhällsekonomiska scenariot utgår från att låg-konjunkturen håller i sig ända till 2024. För 2020 bedöms BNP minska med 3,3 procent för att åren därefter öka med 2,5 procent, 3,3 procent respektive 2,7 procent. Denna tillväxt kommande år hjälper Sverige ur den djupa lågkonjunkturen. Återhämtningen för sysselsättningen väntas dock inte gå lika snabbt som för produktionen. Andelen arbetslösa i Sverige antas ligga kvar på en hög nivå i ytterligare några år, 9,2 procent år 2021 för att gå ner till 8,0 procent år 2023. (Ur Ekonomirapporten, oktober 2020 samt cirkulär om budgetförutsättningar 2020–2023, december 2020, SKR)

Kommunernas ekonomi

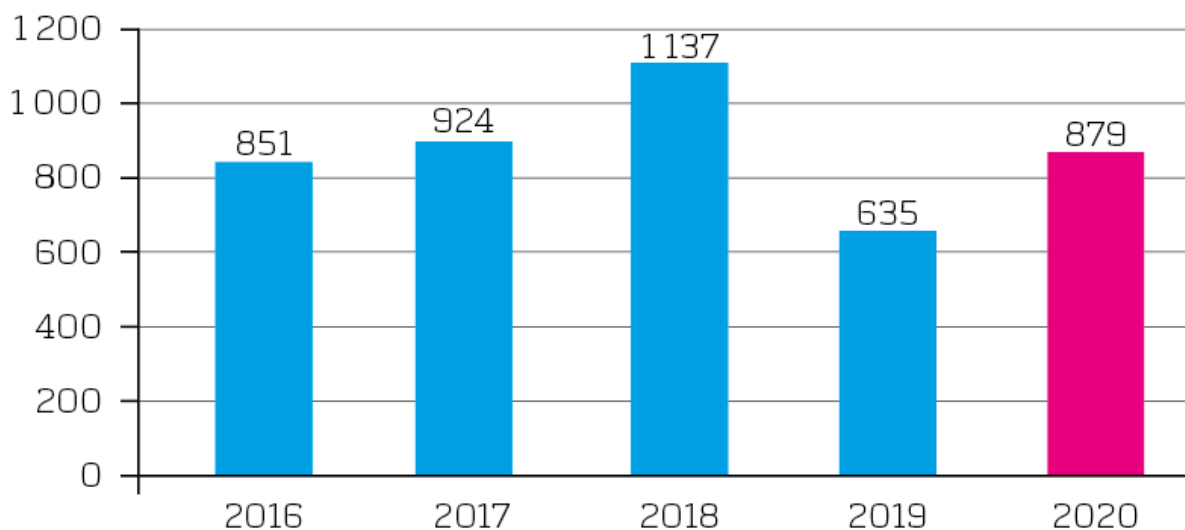
Sveriges kommuner redovisade ett resultat på 17 miljarder kronor år 2019 (14 miljarder kr år 2018). Resultatet motsvarar 2,9 procent av skatteintäkter och generella statsbidrag. I dessa siffror ingår rea- och exploateringsvinster på 8 miljarder, netto. Justerat för dessa poster uppgår resultatet till 1,5 procent av skatter och generella statsbidrag, vilket är lägre än tumregeln för god ekonomisk hushållning som brukar vara 2 procent för hela sektorn. Det var 68 kommuner som hade negativt resultat 2019 och 123 kommuner hade ett resultat på minst 2 procent av skatter och bidrag.

Resultaten för år 2020 är inte publicerade ännu men en prognos gör gällande att det kommer att vara stora överskott eftersom kommunerna har fått stora statliga tillskott. När pandemin slog till blev redan svaga prognoser över skatteunderlaget dramatiskt försämrade och regeringen genomförde en rad åtgärder för svensk ekonomi. Vissa var direkt riktade till kommuner, andra var riktade mot näringslivet och fick stor påverkan på skatteunderlaget. Statsbidraget höjdes med 10,5 miljarder, vilket aviserades i april, och i maj tillkom ytterligare 3 miljarder. Jämfört med 2019 är de totala statsbidragen 22,2 miljarder högre. Under hösten visade det sig att skatteunderlagsförsämringen för 2020 inte kommer att bli lika dramatisk som befarat, vilket bidrar till beräknade överskott inom kommunsektorn. Statsbidrag som kompensation för merkostnader kopplade till pandemin har också införts under året. Sedan visar det sig också att i vissa fall har kostnaderna blivit lägre än beräknat i de kommunala verksamheterna samt att efterfrågan minskat med anledning av pandemin. (Ur Ekonomirapporten oktober 2020, SKR)

Nya bostäder

Bostadsbyggandet i Järfälla fortsätter. Färdigställda bostäder i Barkarbystaden och influensområdet till tunnelbanan, där Barkarbystaden ingår, uppgick till 252 respektive 602 under 2020. Utanför influensområdet uppgick antal färdigställda bostäder till 277, totalt i hela kommunen färdigställdes 879 bostäder för helåret 2020. Antalet färdigställda bostäder har därmed återgått till 2016 och 2017 års nivåer från 2019 års lägre nivå. Den lägre nivån 2019 beror på avmattningen inom bostadsbyggandet samt andra förseningar. Under 2020 har åtta detaljplaner antagits och vunnit laga kraft, däribland de stora detaljplanerna Söderhöjden samt Veddesta I och II, som möjliggör för många bostäder. Det gör att Järfälla har en god planberedskap för byggandet framöver.

Antal färdigställda bostäder

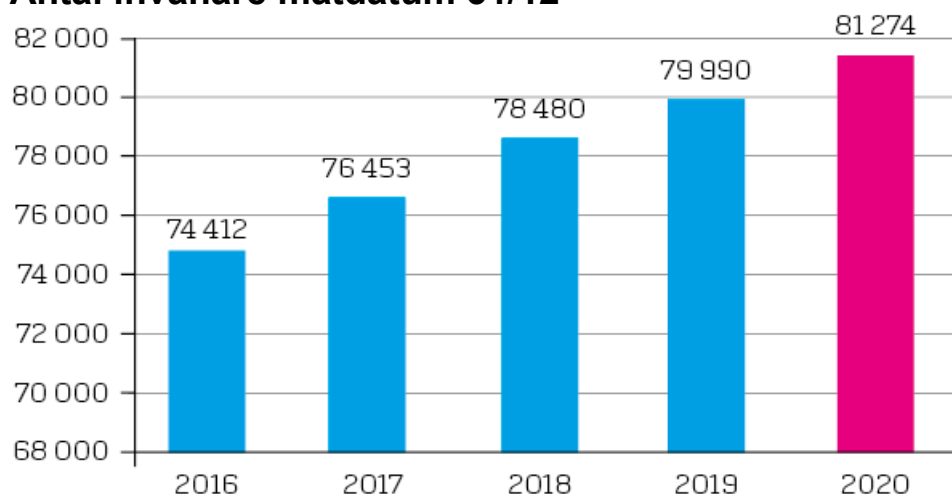


Stapeldiagrammet visar antalet färdigställda bostäder 2016, 2017, 2018, 2019 samt 2020. År 2020 färdigställdes 879 bostäder.

Befolkningen har ökat

Den 31 december 2020 hade Järfälla 81 274 invånare, vilket är en ökning med 1 284 invånare (1,6 procent) jämfört med 2019. Enligt befolkningsprognosen kommer invånarantalet i Järfälla år 2034 att vara cirka 11 6000. Det som gör att folkmängden i Järfälla ökar jämfört med året före är framför allt inflyttningen. 8 212 flyttade till kommunen och 7 275 flyttade från kommunen vilket innebär ett flyttningsöverskott på 937 personer. Födelseöverskott var 296 personer (avser 919 födda och 623 avlidna).

Antal invånare mät datum 31/12



Stapeldiagrammet visar antalet invånare 2016, 2017, 2018, 2019 samt 2020. Den 31 december 2020 hade Järfälla 81 274 invånare, vilket är en ökning med 1 284 invånare (1,6 procent) jämfört med 2019.

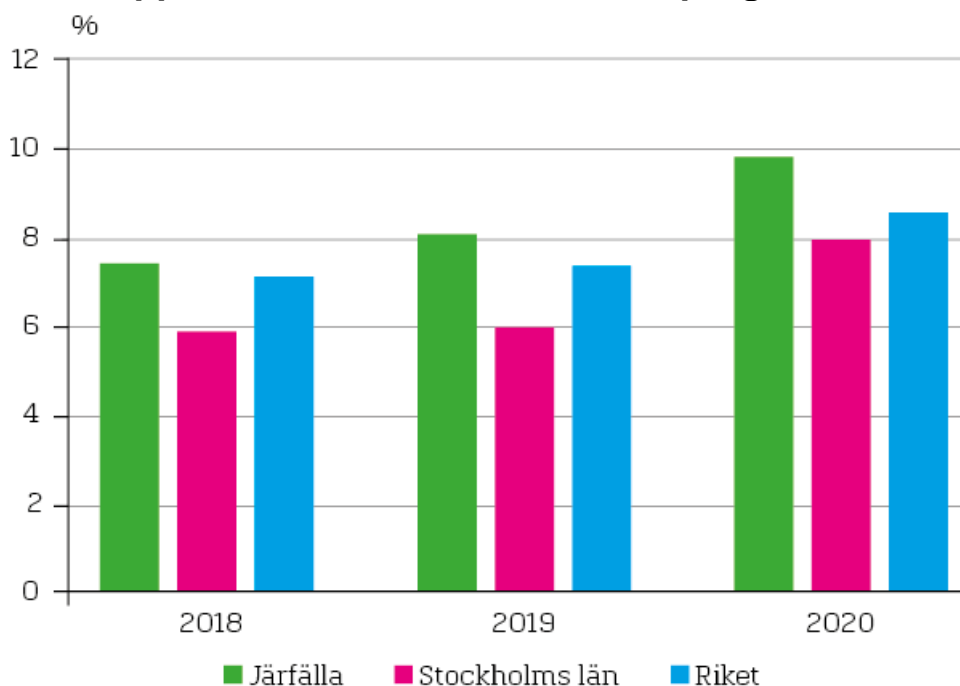
Arbetslösheten har ökat

Andelen öppet arbetslösa och i program med aktivitetsstöd i Järfälla uppgick i december 2020 till 9,7 procent av arbetskraften i åldern 16-64 år. Det var en ökning med 1,6 procentenheter sedan december 2019.

Motsvarande tal för Stockholms län är 8,2 procent, en ökning med 2,2 procentenheter sedan december 2019. För riket som helhet ligger talet på 8,8 procent, en ökning med 1,4 procentenheter sedan december 2019.

Bedömningen görs att en anledning till ökningen är pandemin. I Järfälla är andelen utrikes födda betydligt högre än i Stockholms län. Då utrikes födda generellt sett har svårare att komma in på arbetsmarknaden är detta sannolikt en bidragande orsak till Järfällas relativt höga och ökande arbetslöshet. Nedskärningar av insatser som exempelvis välfärdsjobb påverkar arbetslösheten. Den reformering som påbörjats av Arbetsförmedlingens verksamhet har påverkat vilken hjälp myndigheten kan ge till arbetssökande och då framförallt de som står långt ifrån arbetsmarknaden.

Andel öppet arbetslösa och sökande i program med aktivitetsstöd



Stapeldiagrammet visar andelen arbetslösa och sökande i program med aktivitetsstöd i procent för år 2018, 2019 samt 2020 i Järfälla, Stockholms län samt riket (Sverige).

Arbete och näringsliv

Antalet förvärvsarbetande i Järfälla ökade med 227 till 27 921 under 2019 (2020 års siffror publiceras hösten 2021). SCB har förändrat mätmetoden från 2019 vilket gör att siffran inte är jämförbar med tidigare år. 2020 etablerades 507 nya företag i kommunen, 2019 var ökningen 451 nya företag. En ändring i gränsen för aktiekapital från 50 000 kr till 25 000 kr för aktiebolag har inneburit att andelen nya AB bland nya företag varit hög. Antalet konkurser 2020 var 50 stycken, ingen förändring i nivån jämfört med 2019 då antalet var 49 st. I samband med konkurserna har 157 personer blivit uppsagda, jämfört med 118 personer år 2019.

Händelser av väsentlig betydelse

Corona

Coronapandemin gav under våren en extremt snabb nedgång i produktion och sysselsättning, såväl i Sverige som i omvärlden. Hanteringen av covid-19 och dess följdverkningar har från och med februari inneburit stora påfrestningar på den kommunala organisationen. Det är främst inom verksamhetsområdet vård och omsorg som påfrestningarna varit störst men även inom andra verksamheter som kultur och fritid, gymnasiet, barnomsorg och skola har förutsättningarna att bedriva tillfredsställande verksamhet förändrats. Folkhälsomyndighetens rekommendationer att arbeta hemma om så är möjligt, undvika kollektivtrafik och att undvika folksamlingar har inneburit och kommer att innebära att en stor del av medarbetarna arbetar hemma vilket i sin tur medfört en snabb utveckling av användandet av digitala möten. Krisen påverkar också den politiska processen och nämndsammanträden har ställts in eller genomförts med minsta möjliga fysiska deltagande.

När det gäller de ekonomiska konsekvenserna som exempelvis skatteintäkterna följer kommunen SKR:s skatteprognoser. Bedömningen kan förändras framöver och riksdagsbeslut kan ha stor påverkan på kommunens ekonomiska förutsättningar framöver. Konsekvenserna av covid-19 framöver för de kommunala verksamheterna är i dagsläget svåra att bedöma beroende på pandemins fortsatta utveckling samt tillgång till vaccin och vaccineringsmöjligheter. Statsbidragsansökan har lämnats till socialstyrelsen avseende stöd för merkostnader till följd av covid-19.

En särskild krisledning har aktiverats med anledning av coronaviruset bestående av en styrgrupp med högsta tjänstemannaledning. Dessutom har krisledningsgrupper startats upp i kommunens olika förvaltningar. Händelseutvecklingen följs aktivt och samverkan sker med andra aktörer i regionen genom bland annat Samverkan Stockholmsregionen, SSR, där cirka 40 aktörer ingår, inklusive både Järfälla kommun och Region Stockholm.

Som samhällsaktör har kommunen haft en viktig roll i arbetet med att motverka ryktesspridning och spekulationer. Det har handlat om att endast dela bekräftad information och informera om att vara källkritisk. På kommunens webbplats uppdateras informationen löpande vid behov. Under det första halvåret av 2020 har en e-tjänst tagits fram för att invånare och företag ska kunna anmäla att de har skyddsutrustning att sälja eller skänka till kommunen. En annan e-tjänst byggdes för att inventera hur många föräldrar till barn som är i behov av barnomsorg, som har samhällsviktiga arbeten och som skulle ha behov av barnomsorg i händelse av att skola och förskola skulle stängas.

Det har gjorts ett flertal beredskapsåtgärder inom bland annat personalområdet, skola och förskola, äldre och funktionshinder med mera.

Arbetet med att genomföra miljö-, hälso- och livsmedelstillsyn av bland annat industrier, skolor och restauranger har påverkats av den rådande pandemin. Under mars beslutade kommunstyrelsen, tillika krisledningsnämnden, att skjuta på de tillsynsbesök som inte bedömts som kritiska. Vidare har miljö- och hälsoskyddsavdelningen ålagts uppdraget att kontrollera trängseln på serveringsställen.

Pandemin har visat stora brister i skyddsmaterieförsörjningen. Det är också värt att notera att skyddsutrustning som används vid vård av patienter och brukare som smittats av covid-19 i flera fall överhuvudtaget inte används i kommunens verksamheter i ett normalläge.

Skyddsvisir används i princip inte alls, detsamma gäller munskydd. De vanliga kanalerna för att beställa skyddsmaterial stoppades dessutom tidigt till förmån för Region Stockholms verksamheter, vilket även försvårade för kommunen. I ett tidigt skede inledde socialförvaltningen tillsammans med bygg- och miljöförvaltningen ett arbete med att organisera förråd, transporter och leveranser av skyddsutrustning. Kommunen har klarat att förse verksamheterna med skyddsmaterial hela året.

Att inom äldrenämndens verksamhetsområden klara det kommunala uppdraget, som i grunden bygger på systematik och långsiktighet, samtidigt som behoven av akut krislösning ställts på sin spets har varit mycket utmanande. Tidigt i pandemins utbrott började förvaltningen sitt arbete med att kartlägga de största riskerna. Risk- och konsekvensanalyser avseende arbetsmiljön har gjorts kontinuerligt på respektive enhet. Flertalet ordförandebeslut togs under mars månad med åtgärder för att förhindra spridning av smittan, bland annat beslut om besöksstopp vid kommunens äldreboenden, att stänga mötesplatserna och dagverksamheterna för äldre samt kommunens restauranger, om att växelvården på Kastanjen och möjlighet till byte mellan äldreboenden upphör tillfälligt. Förvaltningen har under året följt händelseutvecklingen av pandemin och arbetat aktivt med beredskap för att kunna förhindra och hantera eventuell smittspridning. Många medarbetare och chefer är trötta och behöver stöd i det dagliga arbetet. Samtalsstöd för medarbetare och chefer har satts in under året med hjälp av elevhälsan. Järfälla hemtjänst valde i ett tidigt skede att upprätta en särskild ”coronagrupp” som enbart går hem till smittade brukare och där personalen utgår från en egen lokal. Som ett led att minska smittspridningen tog förvaltningen också ett beslut om att ställa om en avdelning till en särskild covidavdelning på Kastanjens korttidsboende. Förvaltningen har också jobbat med stöd till brukare genom att tillhandahålla Ipads för kommunikation med anhöriga och för inköp via internet. Strax innan jul stod det klart att Järfälla kommun redan under mellandagarna skulle få möjlighet att starta upp vaccination mot covid-19 för personer boende på äldreboenden. För att vaccinationerna skulle kunna starta den 27 december hjälpte skolsköterskor från elevhälsan till.

Socialnämndens verksamhetsområden funktionshinder och individ- och familjeomsorg har påverkats i mycket hög utsträckning. Tidigt i pandemins utbrott började förvaltningen sitt arbete med att kartlägga de största riskerna. Risk- och konsekvensanalyser avseende arbetsmiljön har gjorts kontinuerligt på respektive enhet. Flertalet ordförandebeslut togs under mars månad med åtgärder för att förhindra spridning av smittan, bland annat att stänga Järfälla dagliga sysselsättning inom socialpsykiatri och beslut om att frångå turordningslistan för ickevalsalternativ på helgerna. Sammantaget är bedömningen att pandemin har fått konsekvenser inom områdena LSS och socialpsykiatri. Många av brukarna med insatsen boendestöd har valt att pausa sin insats. Även många brukare med insatsen daglig verksamhet LSS har valt att vara kvar i sitt hem.

Inom individ- och familjeomsorgens verksamhetsområden har pandemin inneburit att antalet fysiska besök har minskats till de mest nödvändiga såsom nybesök inom försörjningsstöd, skyddsbedömningar av barn, bedömning av vårdbehov för personer med missbruk m.fl. Antalet hembesök har minimerats och det är i princip bara akuta hembesök som genomförs. Föräldraföreläsningar har fått genomföras digitalt, vilket resulterade i en succé då antalet

deltagande föräldrar ökade från 200 fysiskt närvarande före pandemin till 600 digitalt närvarande under pandemin.

Inom barn- och ungdomsnämndens skolor och förskolor har personalen haft och har även framåt en hög arbetsbelastning för att ge undervisning till alla barn och elever. Undervisningen har skett och sker i olika former, både digitalt och via hemuppgifter. Arbetet har fortsatt under höstterminen och även in på året 2021. Kompetensnämndens skolverksamheter har på mycket kort tid ställt om till distansundervisning och de arbetsmarknadsrelaterade verksamheterna har sett allt större behov av insatser. Detta har inneburit stora prövningar för verksamheterna, att kontinuerligt anpassa sig efter rådande förutsättningar, men har även givit ett kvitto på att tidigare initierade utvecklingsarbeten och stärkta samarbeten har varit goda investeringar.

För kultur-, demokrati- och fritidsnämndens verksamhetsområden har pandemin inneburit begränsningar i åtaganden och öppethållande samt inställda publika program. Med snabb omställning av verksamheterna till digitalt, avstånd och utomhus har ändå mycket kunnat genomföras under året. Många av föreningslivets verksamheter och sommarverksamheterna kunde genomföras genom att föreningarna var kreativa och ställde om, exempelvis för personer med funktionsnedsättning har Öppen sporthall, Funkisfestivalen, Special Olympics skolmästerskap genomförts anpassat under året. Inom Järfälla kultur har antalet strömningar av undervisningsfilm ökat kraftigt under pandemin.

Exploateringar

Exploateringsprojekten innehåller både drift- och investeringsredovisning. Driftredovisningen utgörs av intäkter och kostnader och påverkar årets resultat. Investeringsredovisningen innehåller inkomster och utgifter och ingår som en del av investeringsbudgeten.

Exploateringsnettot för 2020 är -368,0 mnkr. Det är 406,1 mnkr lägre än budgeterat. Avvikelsen beror till största del på förändrade tidplaner inom flera projekt.

Sedan budgeten för 2020 beslutades i juni 2019 har förutsättningar förändrats för flera av projekten och påverkat främst tidsplaneringen. Flera omvärldsfaktorer bidrar till att utfallet skiljer sig från budget. En generell marknadsoro, osäkerheter om framtida konjunktur-utveckling till följs av covid-19 samt försenade tidplaner för Förbifart Stockholm är några faktorer som bidrar till avvikelsen. De resultatpåverkande markintäkterna är lägre än budgeterat inom bland annat Stäkets företagspark, Barkarbystaden III, Veddesta 2 och Veddesta 3. Reviderade tidplaner är främsta orsaken till att intäkterna är lägre.

Kostnaderna uppgår till 80,3 mnkr vilket är 50,3 mnkr lägre än budgeterat. Stor del av budgeterade kostnaderna är kopplade till markförsäljningar. När markförsäljningen skjuts framåt i tid skjuts även kostnaderna framåt.

Investeringsinkomsterna består främst av avgifter för VA-anlutningar. Under året har inkomsterna varit högre än budgeterats. Utgifterna uppgår till -693,7 mnkr vilket är 39,3 mnkr lägre än budgeterat. Inom främst Barkarbystaden befinner sig flera projekt i genomförandeskedet, gäller bland annat Barkarbystaden III, Barkarbystaden IV och Veddestabron.

Exploateringsredovisning, i miljoner kronor

	Utfall 2019	Budget 2020	Utfall 2020	Avvikelse	Budget 2021
Resultatpåverkande					
Intäkter, markförsäljning	679,2	876,5	357,9	-518,6	1155,3
Kostnader, detaljplan, utredningar	-345,8	-130,6	-80,3	50,3	-138,2
Nettointäkter, till årets resultat	333,4	745,9	277,6	-468,3	1017,1
Investeringar					
Inkomster, avgifter	12,5	25,2	48,1	22,9	39,6
Utgifter gator, park, VA mm	-387,0	-733,0	-693,7	39,3	-1043
Nettoutgifter, investering	-374,5	-707,8	-645,6	62,2	-1003,4
Summa exploateringsnetto	-41,1	38,1	-368,0	-406,1	13,7

Tunnelbana till Barkarby

I Stockholmsöverenskommelsen från 2013 regleras att de berörda parterna gemensamt finansierar utbyggnaden av tunnelbanan, och för Järfälla medför det medfinansiering på 800 mnkr. Våren 2016 genomfördes i samverkan mellan parterna ett åtgärds- och optimeringsarbete för att enas om en effektiv anläggning inom ramen för Stockholmsöverenskommelsen. Det resulterade i en ny betalningsplan i 2016 års prisnivå med en fördyring av projektet för kommunen med 86 mnkr.

I maj 2017 slöts ett avtal mellan Järfälla kommun och Stockholms läns landsting. Avtalet är ett tilläggsavtal till genomförandeaftalet för tunnelbana till Barkarby och gäller finansiering av en extra tunnelbaneuppgång och biljetthall vid Barkarby station (Veddesta). Som en konsekvens av tilläggsavtalet redovisades en extraordinär kostnad om 91 mnkr i bokslutet 2017.

Nya genomlysningar har gjorts under 2019 och 2020 av hela utbyggnaden av tunnelbanan i Stockholm, vilka visar på väsentliga fördyringar. Som ett första steg till ett omförhandlat avtal har en överenskommelse träffats hösten 2020 om att betalplanen justeras upp till kvarstående kostnadstak. Uppjusteringen innebär för Järfällas del att en kostnad om 8,5 mnkr redovisas för 2020. Förhandlingar mellan parterna fortsätter, och förväntas resultera i ett reviderat avtal under 2022.

Investeringar

Investeringsutgifterna uppgick 2020 till 1 230 mnkr (2019: 981 mnkr). Jämfört med budget om 1 950 mnkr innebär det en genomförandegrad på 63 procent. De största avvikelserna återfinns inom fastigheter, 403 mnkr och infrastrukturprojekt, 165,8 mnkr.

Under året har investeringar i infrastruktur, exklusive inom exploateringsområden, genomförts med 218,5 mnkr (57 % genomförandegrad). Orsaker till den låga genomförandegraden är tidsförskjutningar orsakade av byggstörningar, samordning mellan olika projekt och omprioriteringar i samband med expansionen. För fleråriga investeringsprojekt kan utgifterna variera mellan åren men totalt sett hålla sin budget. De största utgiftsposterna inom infrastruktur är BRT-väg i Barkarbystaden 54,7 mnkr, cykelvägar 7,3 mnkr, beläggningsarbeten (asfaltbeläggningar) 7,0 mnkr, vatten och avlopp 59,5 mnkr, inköp av fordon 9,1 mnkr, gatubelysning 8,3 mnkr och park och natur 18,1 mnkr.

Fastighetsinvesteringar har genomförts med 294 mnkr, vilket utgör 42 procent av budgeterat belopp. Här redovisas några av de större investeringsprojekten. Energieffektiviserande åtgärder och renovering av ventilation, till exempel installation av bergvärmepumpar, styrsystem och aggregat har genomförts på förskolor och skolor och årets investeringsutgift uppgår till 10,9 mnkr. Totalt prognostiseras 132 mnkr för projektet, vilket är 8,2 mnkr under budget. Investeringar i el/belysning uppgår till 8,6 mnkr och i Viksjöskolans värme och ventilation till 15,7 mnkr. Totalt prognostiseras 68,5 mnkr respektive 34,0 mnkr för dessa båda projekt.

Storköksrenoveringar m.m. innebär investeringsutgifter på 53,7 mnkr och totalt prognostiseras 185,7 mnkr, vilket understiger budget med 13,9 mnkr. Vattmyra förskola är i dåligt skick, och ska rivras och byggas upp på nytt. Årets investeringsutgift uppgår till 26,7 mnkr och totalt prognostiseras 67,0 mnkr vilket är i linje med budget. Ålstaskolan är en ny F-9-skola som ska byggas i Barkarbystaden. Tidplanen har förskjutits på grund av ändrade förutsättningar och behov av utökade förstudier. Årets utgift uppgår till 9,5 mnkr och totalt är 285 mnkr budgeterat.

Några övriga projekt som kan nämnas rör Barn- och ungdomsförvaltningen och gäller musikal och nytt klassrum i Fastebolskolan (årets utgift 6,8 mnkr), kapacitetshöjande åtgärder (7,6 mnkr) och attraktiva studiemiljöer (10,0 mnkr).

I Ängsjö byggs en ny motionscentral och nya avloppsledningar dras. Årets utgift uppgår till 5,5 mnkr och totalt prognostiseras 53,0 mnkr, vilket är i linje med budget. På Järfälla gymnasium har kommunen investerat i renovering av kök, matsal och kulturskola. Projektet har slutförts under 2020 och årets investeringsutgift uppgår till 45,6 mnkr. Totalt har projektet medfört utgifter på 108,9 mnkr, vilket är 0,9 mnkr under budget.

Socialförvaltningen investerar i ett särskilt boende i Viksjö. Årets utgift för det särskilda boendet uppgår till 3,4 mnkr och totalt uppgår prognosen till 158 mnkr.

Styrning och uppföljning av den kommunala verksamheten

Kommunens målstyrning utgår ifrån kommunfullmäktiges beslut om politiska mål och uppdrag. Kommunfullmäktiges mål bryts ned till nämnd. Målen avser hela mandatperioden och innebär att resultaten följs upp löpande för att möjliggöra åtgärder och förbättringar. Bedömning av resultat och måluppfyllelse sker vid mandatperiodens slut.

Kommunens styrmodell säkerställer att verksamhetens uppdrag genomförs och utvecklas dels genom målstyrning av den politiska plattformens inriktning och dels genom att verksamhetens grunduppdrag kvalitetssäkras och utvecklas. Målstyrningsmodellen utgår ifrån kommunfullmäktiges mål och uppdrag. Kommunfullmäktiges mål bryts ned till nämnd och därefter till verksamhetens mål. Fullmäktiges givna uppdrag är ett komplement till nämndernas mål. Respektive nämnd kan även ge uppdrag till berörd förvaltning som ett komplement till nämndens mål. De politiskt fastställda målen och de finansiella målen, som ska säkra en långsiktigt hållbar ekonomisk utveckling, följs upp kontinuerligt. Målen avser hela mandatperioden och följs upp löpande för att visa resultatförändringar och indikationer på om ytterligare åtgärder behöver göras, för att nå önskad måluppfyllelse. Modellen innebär färre mål och indikatorer och ökad styrning mot kommunfullmäktiges givna uppdrag. När det gäller verksamhetens grunduppdrag kvalitetssäkras och utvecklas den genom användning av kvalitetsfaktorer/-indikatorer och nyckeltal, samt handlingsplaner. Principer för kommunens planering och uppföljning utgår ifrån ”förbättringshjulet”, det vill säga planera, genomföra, följa upp och förbättra. God ekonomisk hushållning har en vidare innebörd än att bara ekonomin är i balans. Kommunens verksamhet ska dessutom vara ändamålsenlig och effektiv. Syftet med ständiga förbättringar är att identifiera och eliminera sådant som inte är värdeskapande, minska slöseri och ständigt bli bättre. Det innebär att arbeta kontinuerligt och systematiskt.

Budgeten är kommunens viktigaste styrdokument och innehåller kommunfullmäktiges mål, uppdrag och ekonomiska ramar. Den riktar sig till hela kommunkoncernen med dess bolag, styrelser och nämnder. Den utgör även vägledning till kommunens externa samarbetspartners och leverantörer i deras planering och åtagande under planeringsperioden. Budgeten har sin grund i kommunallagen och lagen om kommunal bokföring och redovisning.

Budget- och uppföljningsprocessen för Järfälla bygger på ledorden om en långsiktig och hållbar ekonomisk planering i en expansion med stora förändringar. Budgetprocessen innebär en årsbudget med plan för ytterligare två år. Kommunfullmäktige fattar beslut om Mål och budget. Efter kommunfullmäktige fastställer nämnderna sina verksamhetsplaner med detaljbudgetar under hösten.

Uppföljning av mål, uppdrag och ekonomi redovisas till kommunfullmäktige per april och augusti månad samt i årsredovisning. Månadsrapporter med ekonomisk uppföljning rapporteras även efter månaderna februari, mars, september och oktober till kommunstyrelsen.

För att följa Järfällas utveckling i kommunsektorn redovisas jämförelser som Sveriges kommuner och regioner (SKR) följer upp inom olika områden som bedöms vara intressanta ur ett medborgarperspektiv, Kommunens Kvalitet i Korthet (KKiK). Det ger en möjlighet att jämföra kommunens kvalitet och effektivitet med andra kommuner, och ger goda förutsättningar

för lärande och utveckling. Under respektive inriktningsmål presenteras ett urval intressanta resultatmått som beskriver kommunens kvalitet, tillgänglighet och effektivitet.

God ekonomisk hushållning och ekonomisk ställning

Måluppfyllelse för god ekonomisk hushållning

Kommunerna ska enligt lag ha god ekonomisk hushållning vilket innebär både ändamålsenliga verksamheter med hög kvalitet och ett positivt ekonomiskt resultat över en längre period. Kommunfullmäktiges portalmål, tre inriktningsmål samt nämndmål vägleder organisationen för att uppnå kvalitet och effektivitet i verksamheterna.

Kommunfullmäktiges mål

Portalmål

Järfälla ska vara en trygg och attraktiv inflyttningsskommun som kännetecknas av ekonomisk tillväxt, god välfärd och hållbar utveckling.

Tre inriktningsmål:

Tryggare Järfälla

Ett tryggt Järfälla är ett attraktivt Järfälla. Alla människor ska kunna känna sig trygga när de rör sig i Järfälla, oavsett plats och tid på dygnet.

God välfärd

Järfällaborna ska få ut bästa möjliga välfärdstjänster för sina skattepengar. Kommunalt finansierade verksamheter ska bedrivas effektivt, med ständigt förbättrade resultat och hög brukarupplevd kvalitet avseende såväl verksamhetens innehåll som personalens bemötande.

Hållbar utveckling

Det sociala utanförskapet ska brytas. De som av olika anledningar har hamnat utanför ska alltid erbjudas en väg in/tillbaka. Genom miljö- och hållbarhetsarbete tar vi vara på värden som gör Järfälla attraktivt.

Kommunfullmäktiges mål består av ett portalmål samt tre inriktningsmål; Tryggare Järfälla, God välfärd samt Hållbar utveckling. Kommunfullmäktige har också beslutat om mål till respektive nämnd. Målen avser hela mandatperioden och följs upp löpande för att visa resultatförändringar och indikationer om ytterligare åtgärder behöver göras för att nå måluppfyllelse. I de kommande avsnitten redovisas respektive inriktningsmål samt nämndmål kopplade till dessa med analyser hämtade ur nämndernas verksamhetsberättelser.

Samlad bedömning av god ekonomisk hushållning

Sammanlagt bedöms god ekonomisk hushållning ha uppnåtts för 2020. I kommunens riktlinjer för god ekonomisk hushållning från maj 2015 är ”utgångspunkten att årets resultat ska vara minst en procent av skatteintäkter, generella statsbidrag och utjämning samt att sträva mot att resultatet ska överstiga två procent”. Med årets verksamhetsrelaterade resultat

om 101,1 mnkr, 2,2 procent av skatteintäkter, en ökning av soliditeten till 24,3 procent samt en självfinansieringsgrad av investeringar, exklusive exploateringar, över 50 procent är de finansiella målen uppnådda år 2020.

Uppföljningen av kommunfullmäktiges tre inriktningsmål visar på att måluppfyllelsen delvis uppnås inom samtliga inriktningsmål. Det finns ett antal förbättringsområden som kommunen behöver fokusera på framåt. Kommunen har ambitiösa mål som inte är självklara att uppnå omedelbart och ofta skärps kraven varje år. Järfällas resultat jämförs allt mer i ett externt perspektiv; från Järfällabor, olika målgrupper inom verksamheterna samt mellan kommuner i Stockholms län och övriga kommunsektorn.

Uppföljning av kommunens interna kontroll

Kommunfullmäktige har fastställda riktlinjer för intern kontroll där syftet är att säkerställa att kommunstyrelse, nämnder och bolagsstyrelser arbetar systematiskt för att upprätthålla en tillfredsställande intern kontroll. Kommunstyrelsen har det övergripande ansvaret för att det finns en tillfredsställande systematisk intern kontroll. Det är varje nämnd och styrelse som ansvarar för att den interna kontrollen är tillräcklig. Ett kommunövergripande utvecklingsarbete har genomförts under året med syfte att än mer synliggöra, utveckla och systematisera arbetet med den interna kontrollen. För att arbeta mer enhetligt har bland annat gemensamma mallar tagits fram, men det har även förtydligats hur arbetet kring risk- och väsentlighetsanalys ska göras.

Den interna kontrollen är ett verktyg för att säkerställa en god ekonomisk hushållning och att kommunens mål uppnås. Intentionen med en internkontrollplan är att säkerställa att nämnder och styrelser arbetar systematiskt med de frågor som är väsentliga för nämndernas verksamhetsområde, att risker för att fel ska uppstå undviks eller minimeras och att säkerställa att verksamheten bedrivs effektivt. Intern kontroll handlar om att ha ordning på sin verksamhet, vilket innebär att uppfylla mål och uppdrag, följa lagar och regler, bedriva kostnadseffektiv verksamhet samt ha en tillförlitlig finansiell rapportering. Detta ska genomsyra alla kommunens verksamheter.

Nämnderna har följt upp sina internkontrollplaner och återrapporterat resultatet av uppföljningen till kommunstyrelsen i sina verksamhetsberättelser eller i separat ärende. Kontroller har gjorts, analyserats och åtgärder vidtagits. Bedömningen är att intern kontrollen är tillfredsställande.

Tryggare Järfälla

Ett tryggt Järfälla är ett attraktivt Järfälla. Alla människor ska kunna känna sig trygga när de rör sig i Järfälla, oavsett plats och tid på dygnet.

Nämndmål och bedömning

Nämndmål	Bedömning
Järfällabornas trygghet ska öka (KS)	Delvis uppfyllt
Alla elever ska uppleva ökad trygghet och studiero (KON)	Ej uppfyllt
Elever i Järfällas för- och grundskolor ska uppleva trygghet och studiero (BUN)	Delvis uppfyllt
Förvaltningens verksamheter ska präglas av öppenhet, delaktighet och trygghet (SON)	Uppfyllt
Förvaltningens verksamheter ska präglas av öppenhet, delaktighet och trygghet (ÄLN)	Uppfyllt

Den samlade bedömningen är att Inriktningsmålet delvis är uppfyllt. Förbättringsområde är att fler ska känna sig trygga och säkra i kommunen. I bedömningen har vägts in att 4 av de 5 nämndmålen, är helt eller delvis uppfyllda.

Järfällabornas upplevelse av trygghet mäts i medborgarundersökningen och är på samma nivå som föregående år. För att utveckla samverkan mellan Järfälla kommun och polisen ytterligare tas det fram en ny samverkansöverenskommelse och ett medborgarlöfte. Sedan tidigare har kommunfullmäktige också beslutat om ett 77-punktsprogram för trygghet och säkerhet i Järfälla kommun 2019-2022. Samtliga nämnder och bolag berörs av programmet. Ordningssvakter finns nu även på plats sju dagar i veckan på stationsområdet för att öka tryggheten. Nattvandring i samarbete med föreningslivet har visat sig vara förebyggande mot trygghetsrelaterad brottslighet som skadegörelse och liknande. Ett antal vuxna från olika föreningar vandrar för att öka vuxennärvaron på tider och platser där unga vistas. Denna nattvandring samordnas av Järfälla kommun vilket innebär att sköta schemat för föreningar, följa upp och återkoppla deras vandringar, uppmuntra och stötta värdarna samt rekrytera och administrera. Järfälla kommun har trygghetsvärdar och en arbetsledare som rör sig i kommunen under dagtid, kvällar, vardagar och helger för att finnas till hands för de unga som vistas där. Trygghetskontoret Mötesplats Jakobsberg invigdes i juni 2020 och kommer fungera som en bas för kommunala trygghetsskapande aktörer, ordningssvakter och polis.

Kompetensnämndens nämndmål att "Alla elever ska uppleva ökad trygghet och studiero" har under våren och hösten 2020 följts upp inom samtliga utbildningsformer. Måluppfyllelsen totalt har minskat under 2020, vilket främst beror på gymnasiets försvagade resultat. Både gymnasieskolans och introduktionsprogrammets måluppfyllnad backar läsåret 2019/2020, medan gymnasiesärskoleelevernas upplevelse av trygghet och studiero är fortsatt god. När resultaten analyseras är det dock tydligt att den minskade upplevelsen av trygghet och studiero på gymnasiet främst avser elevgrupper som i högre grad berördes av den stora renoveringen i skolan. Nu när lokalerna är i iordningställda, och enhetens arbete kring

trygghet och studiero fortsätter, är bedömningen att elevernas upplevelse av trygghet och studiero kommer att öka.

Barn- och ungdomsnämndens nämndmål ”Elever i Järfällas förskolor och grundskolor ska uppleva trygghet och studiero” är delvis uppfyllt. Den upplevda tryggheten hos elever är i nivå med föregående år. I attitydundersökningen som mäter nämndmålet framgår att vårdnadshavares upplevelse av att barnen känner sig trygga i grundskolan har ökat under de sista tre åren, medan den minskat hos vårdnadshavare i grundsärskolan. I undersökningen framgår att det är en hög andel av förskolans vårdnadshavare som upplever att verksamheten är trygg. Ambitionen är dock att alla föräldrar ska uppleva att verksamheten i förskolan är trygg, och positivt är då att tryggheten ökar med en procentenhet i förskolan i jämförelse med 2019. Andelen trygga elever i fritidshem ligger på samma resultat som de tidigare åren vilket skulle kunna tyda på en viss stabilitet. Andelen vårdnadshavare som upplever att barnet känner sig tryggt i skolan ökar jämfört med föregående år, men andelen vårdnadshavare som anser att barnen har studiero fortsätter ligga på en relativt låg nivå. Undersökningen visar också att elever uppfattar både trygghet och studiero mer positivt än deras vårdnadshavare. Nöjdhetsgraden i bedömningen av målet är hög men behöver förbättras.

I undersökningen synliggörs både elevers och föräldrars upplevelse av trygghet i förskola och skola. Det i sin tur visar på att skolan är en miljö som är krävande när det handlar om att skapa trygghet och studiero.

Socialnämndens nämndmål ”Förvaltningens verksamheter ska präglas av öppenhet, delaktighet och trygghet” är uppfyllt. Två av tre indikatorer som mäter målet är uppnått. Barns delaktighet har ökat till följd av ett målmedvetet arbete med Barnkonventionen som grund. Indikatorn om att den enskildes delaktighet ska vara dokumenterad i alla genomförandeplaner har trots mycket arbete inte uppfyllts. Detta kommer att åtgärdas under början på 2021.

Äldrenämndens nämndmål ”Förvaltningens verksamheter ska präglas av öppenhet, delaktighet och trygghet” är uppfyllt. Tre av fyra indikatorer som mäter målet är uppnått. Trots ett år präglat av pandemin har mål uppfyllts. Brukarundersökningen för äldre besvarades strax efter att covid-19 hade fått stor spridning i samhället vilket med stor sannolikhet har påverkat känslan av trygghet hos de äldre negativt och därmed även resultatet. Sannolikt har dock tidigare och pågående åtgärder för att öka nöjdheten och tryggheten påverkat resultatet i rätt riktning, såsom nyckelfri hemtjänst, trygg hemgång och matinköp via internet.

Kommunens kvalitet i korthet, KKIK, redovisar resultat jämfört med andra kommuner. Undersökningen genomförs av Sveriges kommuner och regioner, SKR.

Indikator	2018	2019	2020
Personaltäthet, inskrivna barn per årsarbetare i förskolan, lägeskommun, antal.	5,6	5,7	-
Väntetid i antal dagar från ansökan vid nybesök till beslut inom försörjningsstöd, medelvärde.	11	6	7
Väntetid i antal dagar från beslut till första erbjudna inflyttningsdatum avseende boende enl. LSS § 9.9, medelvärde.	96	38	107
Brukarbedömning boende LSS totalt - Brukaren trivs alltid hemma.	89	85	86
Väntetid i antal dagar från ansökningsdatum till första erbjudet inflyttningsdatum till särskilt boende, medelvärde.	51	55	47

*Statistiken har ett års förskjutning, i kolumn 2020 redovisas statistiken för verksamheten 2019 osv.

Färgsättningen visar om kommunen har bra eller dåliga resultat jämfört med andra. Det ger en signal om Järfälla tillhör de bästa 25 procent (grönt), de mittersta 50 procent (gult) eller de sämsta 25 procent (rött).

God välfärd

Järfällaborna ska få ut bästa möjliga välfärdstjänster för sina skattepengar. Kommunalt finansierade tjänster ska bedrivas effektivt, med ständigt förbättrade resultat och hög brukarupplevd kvalitet avseende såväl verksamhetens innehåll som personalens bemötande.

Nämndmål och bedömning

Nämndmål (nämnd)	Bedömning
Kompetensförsörjningen ska stärkas (KS)	Delvis uppfyllt
Alla elevers skolresultat ska förbättras (BUN)	Delvis uppfyllt
Alla elever ska uppnå gymnasiebehörighet (BUN)	Ej uppfyllt
Alla elevers resultat ska förbättras (KON)	Uppfyllt
Järfällabornas nöjdhet med kultur och fritidsaktiviteter ska öka (KDN)	Delvis uppfyllt
Den enskilde ska uppleva ökad livskvalitet och ökade förutsättningar för ett bättre liv (ÄLN)	Ej uppfyllt
Den enskilde ska uppleva ökad livskvalitet och ökade förutsättningar för ett bättre liv (SON)	Uppfyllt
Den enskilde ska uppleva ökad livskvalitet och ökade förutsättningar för ett bättre liv (FRN)	Uppfyllt
Nöjdheten med tekniska nämndens service och myndighetsutövning gentemot Järfällaborna, företagare och kommunens verksamheter ska öka (TN)	Uppfyllt
Ekonomi ska vara i balans på kort och lång sikt (KS)	Uppfyllt

Den samlade bedömningen är att Inriktningsmålet är delvis uppfyllt. Dock finns det fortsatta utmaningar och ett starkt behov av förbättringsåtgärder inom kvalitet och effektivitet inom kommunens verksamheter. I bedömningen har det vägts in att 8 av de 10 Nämndmålen, med koppling till inriktningsmålet på nämndnivå, är helt eller delvis uppfyllda.

Nämndmålet ”Kompetensförsörjningen ska stärkas” har delvis uppfyllts då två av tre indikatorer har uppnåtts. Indikatorn personalomsättning har minskat och indikatorn hållbart medarbetarengagemang har ökat trots den pågående pandemin. Dock ökade sjukfrånvaron kraftigt och då främst under mars och april. Järfälla kommun jobbar med kompetensförsörjningen enligt den strategi som tagits fram av Sveriges kommuner och landsting. Det handlar bland annat om att stärka kommunens varumärke, skapa engagemang hos medarbetarna, förlänga arbetslivet och bredda rekryteringen. Fler invånare innebär självfallet större behov av skolor, äldreomsorg, idrottsanläggningar och därmed fler kommunalt anställda. Kommunen måste lösa rekrytering av kompetent och specialiserad personal i konkurrens med andra arbetsgivare. Kommunen har därför flertalet aktiviteter kopplade till ovan nämnda strategi för att bidra till en fortsatt god kompetensförsörjning.

Barn- och ungdomsnämndens nämndmål att ”Alla elevers skolresultat ska förbättras” är delvis uppfyllt. Indikationer visar på att barnens lärande utvecklas i förskola i den attitydundersökning som har genomförts. Det når dock inte upp till uppsatta målvärden. Positivt är att meritvärdet för årskurs 9 har ökat i Järfälla under de senaste fem åren. Trots pandemin ökade meritvärdet även under läsåret 2019/2020 och Järfällas värde ligger nu bland de 25 procent av kommunerna i Sverige med högst meritvärde. Utveckling av undervisningens kvalitet, kollegialt lärande både inom lärargruppen och skolledargruppen samt en pågående utveckling av det systematiska kvalitetsarbetet tros leda till bättre resultat. Nämndmålet ”Alla elever ska uppnå gymnasiebehörighet” har dock inte uppfyllts även om det är en svagt stigande trend jämfört med tidigare år

Kompetensnämndens nämndmål ”Alla elevers resultat ska förbättras” är uppfyllt. Indikator för målet är att andelen elever eller studerande som avslutar kurs med minst betyget E – det vill säga i den godkända delen av betygsskalan – ska öka. Den övergripande måluppfyllnaden för målet är oförändrad sedan 2019, men har ökat sedan 2018. Elever i gymnasial vuxenutbildningen uppvisar förbättrade resultat, både på Järfälla Lärcentrum och hos Vuxen vägledning externa utbildningsanordnare. I båda fallen härleds detta till att lärarna har stärkts, bland annat gäller det stödet omkring lärarna. Inom grundläggande vuxenutbildning är måluppfyllnaden relativt stabil över tid.

Gymnasieskolans betygsresultat har ökat markant sedan läsåret 2018/2019, och även jämfört med 2017/2018 utgör resultaten en förbättring. Denna förändring tycks främst kunna kopplas till att den nedåtgående trenden i betygen för de högskoleförberedande programmen har brutits, genom att samtliga program uppvisar bättre resultat läsåret 2019/2020 än 2018/2019. Yrkesprogrammen har över tid haft stabilt goda resultat, en trend som håller i sig även detta läsår.

Den samlade bedömningen för Kultur-, demokrati- och fritidsnämndens nämndmål ”Järfällabornas nöjdhet med kultur och fritidsaktiviteter ska öka” är att målet är delvis uppfyllt under 2020. SCB:s medborgarundersökning visar något lägre siffror jämfört med senaste årens undersökningar. Trots många begränsningar i åtaganden och förändringar i genomförande under året på grund av pandemin visar utfallet av nöjdhet och kvalitet positiva resultat. Ser man till verksamheternas egna nyckeltal, såsom antal deltagare i aktiviteter, resultat av egna kundenkäter samt volymer (utlån, antal elever i verksamheter m.m.) visar resultatet samma utfall eller bättre än tidigare år.

Järfälla fritid arbetar med ökad förenkling, effektivisering och digitalisering av bokningsmöjligheter för att öka antalet uthyrningstimmar av lokaler och anläggningar. Verksamheten hanterar fler och fler anläggningar som tillkommer genom ombyggnation och investeringar i kommunen. Ung fritid visar exempelvis positiva resultat för besökarnas nöjdhet med den öppna fritidsgårdsverksamheten och nöjdhet med inflytande över verksamheten. Kulturskolan har med införandet av ett nytt administrativt system bäddat för en effektivare hantering av schemaläggning, elevhantering, bokningar, kursadministration och fakturering. Antalet elevplatser/bokningar har ökat med 120 på helårsbasis, från 2 878 till 2 998.

Äldrenämndens mål ”Den enskilde ska uppleva ökad livskvalitet och ökade förutsättningar för ett bättre liv” är inte uppfyllt. Äldrenämndens indikatorer under detta nämndmål grundar sig på en brukarundersökning som genomförs av Socialstyrelsen. Nämndmålet tre av fyra

indikatorer är inte uppnådda och rör kommunens särskilda boenden. En rad aktiviteter och åtgärder planeras för att öka måluppfyllelse såsom exempelvis en satsning på information till anhöriga.

Socialnämndens mål ”Den enskilde ska uppleva ökad livskvalitet och ökade förutsättningar för ett bättre liv” är uppfyllt. Nämndmålet samtliga indikatorer är uppnådda. Ett målmedvetet arbete med att hjälpa människor till egen försörjning, självbestämmande och ökad livskvalitet har utförts under året trots nya utmaningar relaterat till covid-19. Indikatorn ”andel ej återaktualiserade personer med försörjningsstöd ett år efter avslutat försörjningsstöd” fortsätter att öka. Brukare inom daglig verksamhet upplever ökat inflytande och brukare inom gruppboende upplever ökad delaktighet.

Familjerättsnämndens mål ”Den enskilde ska uppleva ökad livskvalitet och ökade förutsättningar för ett bättre liv” är uppfyllt. Båda indikatorerna som mäter nämndmålet är uppnått. Samtliga beslut om umgängesstöd har verkställts inom uppsatt tidsram på tre veckor. Samtliga barn i skolålder har erbjudits kontakt med handläggare i samband med uppstart eller vid senare uppföljning.

Tekniska nämndens nämndmål ”Nöjdheten med tekniska nämndens service och myndighetsutövning gentemot Järfällaborna, företagare och kommunens verksamheter ska öka” har uppfyllts. De två indikatorernas resultat har förbättrats jämfört med tidigare år. En av indikatorerna baseras på Nöjd Kund Index (NKI) för kommunens verksamhetslokaler och den andra indikatorn baseras på att Järfällabornas nöjdhet med transportinfrastrukturen ska öka. Nämnden arbetar kontinuerligt med utvecklingen och skötseln av kommunens gator och vägar där trygghets- och säkerhetsaspekter utgör särskilt fokus. Under vintern 2020 har förvaltningen utökat sopsaltningen av cykelstråk efter inköp av två nya sopsaltningssfordon. Sedan 2017, i samband med att förvaltningen inledde arbetet med att sopsalta cykelstråk, har vintercyklandet ökat med 55 procent.

Nämndmålet ”Ekonomi ska vara i balans på kort och lång sikt” har uppfyllts. Samtliga tre indikatorer för nämndmålet är uppfyllda vilket resulterar i att nämndmålet har uppnåtts för 2020. Årets resultat ska enligt kommunens riktlinjer för god ekonomisk hushållning från 2015 uppgå till minst en procent av skatteintäkter, generella statsbidrag och utjämning samt sträva mot att resultatet ska överstiga två procent, samt en självfinansieringsgrad av investeringar som innebär att max 50 procent kan lånas, resten ska finansieras av årets resultat och avskrivningar. Det finns därmed ett direkt samband med nivån på resultatet och investeringsnivån. Investeringar i infrastruktur inom exploateringsområden ska finansieras av markintäkter men markintäkterna inom delar av Barkarbystaden ska även finansiera investeringar i skolor, förskolor med mera. Soliditetsmättet ökar i jämförelse med tidigare år och visar kommunens ekonomiska styrka, betalningsförmåga, på lång sikt.

Kommunens kvalitet i korthet, KKIK, redovisar resultat jämfört med andra kommuner. Undersökningen genomförs av Sveriges kommuner och regioner, SKR.

Indikator	2018	2019	2020
Gott bemötande vid kontakt med kommun, andel av maxpoäng (%)	81	89	-
Kostnad förskola, kr/inskrivet barn	151 811	153 220	-
Elever i åk 3 som deltagit i alla delprov som klarat alla delprov för ämnesprovet i svenska och svenska som andraspråk, kommunala skolor, andel (%)	72	79	-
Elever i åk 6 med lägst betyget E i matematik, kommunala skolor, andel (%)	91,4	87,6	89,2
Elever i åk 9 som är behöriga till yrkesprogram, kommunala skolor, andel (%)	83,0	82,8	85,9
Elever i åk 9 som är behöriga till yrkesprogram, hemkommun, andel (%)	87,5	86,3	87,1
Elever i åk 9: Jag är nöjd med min skola som helhet, positiva svar, andel (%)	64,6	-	-
Kostnad grundskola F-9, hemkommun, kr/elev	101 401	103 596	-
Gymnasieelever med examen inom 4 år, kommunala skolor, andel (%)	49,1	50,1	47,8
Gymnasieelever med examen inom 4 år, hemkommun, andel (%)	65,7	64,6	71,0
Kostnad gymnasieskola hemkommun, kr/elev	112 510	113 555	-
Aktivitetstillfällen för barn och unga i kommunala bibliotek, antal/1000 inv 0-18 år	26,4	34,5	-
Deltagartillfällen i idrottsföreningar, antal/inv 7-20 år	30	30	-
Kostnad individ- och familjeomsorg, kr/inv	3 856	4 209	-
Kostnad funktionsnedsättning totalt (SoL, LSS, SFB), minus ersättning från FK enl SFB, kr/inv	6 977	7 110	-
Personalkontinuitet, antal personal som en hemtjänsttagare möter under 14 dagar, medelvärde	14	14	13
Brukarbedömning särskilt boende äldreomsorg - helhetssyn, andel (%)	82	81	73
Brukarbedömning hemtjänst äldreomsorg - helhetssyn, andel (%)	83	83	85
Kostnad äldreomsorg, kr/inv 80+	191 441	184 872	-

*Statistiken har ett års förskjutning, i kolumn 2020 redovisas statistiken för verksamheten 2019 osv.

Färgsättningen visar om kommunen har bra eller dåliga resultat jämfört med andra. Det ger en signal om Järfälla tillhör de bästa 25 procent (grönt), de mittersta 50 procent (gult) eller de sämsta 25 procent (rött).

Hållbar utveckling

Det sociala utanförskapet ska brytas. De som av olika anledningar hamnat utanför ska alltid erbjudas en väg in/tillbaka. Genom miljö- och hållbarhetsarbete tar vi vara på värden som gör Järfälla attraktivt.

Nämndmål och bedömning

Nämndmål (nämnd)	Bedömning
Arbetslösheten ska minska (KS)	Ej uppfyllt
Integrationen ska stärkas och segregationen minska (KS)	Delvis uppfyllt
Kommunen ska byggas ut på ett ekonomiskt, socialt och klimatmässigt hållbart sätt (KS)	Delvis uppfyllt
Verksamhetsutveckling ska drivas med hjälp innovationer (KS)	Uppfyllt

Den samlade bedömningen är att Inriktningsmålet är delvis uppfyllt. I bedömningen har vägts in att 3 av de 4 nämndmålen, är helt eller delvis uppfyllda. Det är viktigt att fortsatt förbättra kommunens integrationsarbete och fortsätta utveckla analyserna angående expansionens möjligheter och utmaningar. Dessutom att bevaka utvecklingen av arbetslösheten och vidta nödvändiga åtgärder.

Resultatet för 2020 är att arbetslösheten ökar i Järfälla kommun, vilket gör att nämndmålet som rör arbetslöshet inte är uppfyllt. Främsta orsak är pågående pandemi. Dock kvarstår tidigare utmaningar när det gäller att andelen utrikes födda är betydligt högre i Järfälla än i Stockholms län. Då utrikes födda generellt sett har svårare att komma in på arbetsmarknaden är detta sannolikt en bidragande orsak till Järfällas relativt höga och ökande arbetslöshet. Fler arbetstillfällen skapas bland annat genom att erbjuda mark för företagsetableringar och genom att skapa förutsättningar för närservice och mötesplatser.

Nämndmålet ”Integrationen ska stärkas och segregationen minska” har delvis uppfyllts. Under året har bland annat ett projekt genomförts som syftar till att nyanlända, framförallt kvinnor kommer i arbete. Det har också under året bedrivits ett projekt för asylsökande som bor i Järfälla i samarbete med studieförbundet ABF där deltagarna får möjlighet att studera svenska och få en första kontakt med den svenska arbetsmarknaden. Kommunfullmäktige har även under 2020 beslutat om ett 76-punktsprogram som ska genomföras eller påbörjas under innevarande mandatperiod i syfte att motverka segregation i kommunen.

Nämndmålet ”Kommunen ska byggas ut på ett ekonomiskt, socialt och klimatmässigt hållbart sätt” är delvis uppnått. Ekonomiskt hållbart innebär bland annat att bygga både med tanke på verksamheterna och vad som är ekonomiskt på kort och lång sikt. Det kan handla om att bygga verksamhetslokaler i rätt takt, att skolan står klar i takt med att barnen flyttar in i området. Detta kräver planering och flexibla lokallösningar. Under året har det varit fortsatt fokus på utveckling av ekonomi- och projektstyrning för att säkra ekonomisk hållbarhet vid utbyggnaden av kommunen. Det är viktigt att se hur ekonomin påverkas under perioder av höga investeringsutgifter så kommunen exempelvis kan minska investeringstakten vid lägre

markintäkter som ska finansiera expansionen i kommunen. För att kunna bygga ut kommunen på ett hållbart sätt behöver den regionala energiförsörjningen också säkras. Det är ett regionalt samverkansområde där Järfälla är med. En annan del är sanering av förorenad mark som har varit en fråga som hanterats inom ramen för flera pågående utbyggnadsprojekt under året.

Nämndmålet ” Verksamhetsutveckling ska drivas med hjälp innovationer” är uppnått för året 2020. Järfälla kommun för alla framåt genom en öppenhet för nya idéer från såväl omvärld som medarbetare. Innovation och digitalisering användas för att skapa ett utmärkt företagsklimat, bra service till kommuninvånare och en effektiv verksamhet genom att införa morgondagens hållbara arbetsätt redan nu. Under året har det exempelvis tagits fram olika e-tjänster, implementering av digital lärplattform, fortsatt stegvis att digitalisera samhällsbyggandsprocessen, börjat använda artificiell intelligens (AI) för att identifiera vattenledningar som riskerar att drabbas av läckor, samt införa nyckelfri hemtjänst.

Kommunens kvalitet i korthet, KKIK, redovisar resultat jämfört med andra kommuner. Undersökningen genomförs av Sveriges kommuner och regioner, SKR.

Indikator	2018	2019	2020
Företagsklimat enl. ÖJ (Insikt) - Totalt, NKI	74	73	-
Elever på SFI som klarat minst två kurser, av nybörjare två år tidigare, andel (%)	45	40	-
Lämnat etableringsuppdraget och börjat arbeta eller studera (status efter 90 dagar), andel (%)	73	49	-
Insamlat hushållsavfall totalt, kg/person	402	379	-
Miljöbilar i kommunorganisationen, andel (%)	48,2	50,6	51,6
Ekologiska livsmedel i kommunens verksamhet, andel (%)	42	42	-
Brukarbedömning individ- och familjeomsorg totalt - förbättrad situation, andel (%)	84	80	-
Ej återaktualiserade vuxna personer med försörjningsstöd ett år efter avslutat försörjningsstöd, andel (%)	79	78	82

*Statistiken har ett års förskjutning, i kolumn 2020 redovisas statistiken för verksamheten 2019 osv.

Färgsättningen visar om kommunen har bra eller dåliga resultat jämfört med andra. Det ger en signal om Järfälla tillhör de bästa 25 procent (grönt), de mittersta 50 procent (gult) eller de sämsta 25 procent (rött).

Uppdrag från kommunfullmäktige

Nedan redovisas status 2020-12-31 i de uppdrag nämnder och styrelse fått från kommunfullmäktige. Mer information om uppdragen redovisas i respektive styrelse/nämnds verksamhetsberättelse.

kommunstyrelsen

Uppdrag	Status:
Ta fram en åtgärdsplan med målet att omklassificera våra utsatta områden för en tryggare boendemiljö.	Klart
Revidera Järfälla kommuns näringslivsstrategi.	Klart
I samråd med socialdirektören påbörja ett pilotprojekt tillsammans med olika aktörer inom Stockholms läns landsting med syfte att öka livskvaliteten för multisjuka och äldre.	Klart
Tillsammans med barn- och ungdomsdirektören, driva ett arbete med syfte att inte en enda grundskoleelev ska gå ut grundskolan utan gymnasiebehörighet. Återrapporteras till kommunstyrelsen snarast.	Pågår
Tillsammans med barn- och ungdomsdirektören, i samarbete med kommunens skolläringar, lärare och annan nödvändig personal ta fram arbetsmetoder och lösningar för att öka studieron i kommunens samtliga skolor i syfte att alla elever ska kunna få studiero och nå kunskapsmålen.	Pågår
Ta fram ett helhetsgrepp med en strategi för Söderhöjden i syfte att utveckla och rusta området långsiktigt för framtiden.	Klart
Utvärdera Barkarbystaden med särskilt fokus på trygghet, ekonomi, hållbarhet, skattekraft och trivsel.	Klart
Se över åtgärder för att säkra naturvärden i Järvakilen och skapa förutsättningar för Motorklubben att vara kvar.	Pågår
Premiera byggandet av lågenergihus vid försäljning av kommunal mark för villabebyggelse.	Klart
Ta fram detaljplan för Jakobsbergs centrum, inklusive medborgar- och kommunhus.	Pågår
Järfälla kommun antar policy för Huskurance och Järfälla hus AB får i uppdrag att införa policy för Huskurance och rutiner för att förebygga och förhindra våld i nära relationer.	Klart
Kommundirektören ges i uppdrag att utreda om det är möjligt att ordna en säker väg till fotbollsplanen, alternativt ta fram förslag till en tillfällig lösning på annan plats i Barkarbystaden.	Pågår
Kommundirektören uppdras att återkomma till kommunstyrelsen med förslag till reviderade riktlinjer för markanvisning och exploateringsavtal omfattande medfinansieringsersättning.	Klart
Kommundirektören får i uppdrag att ta fram och teckna trepartsavtal rörande kostnadsfördelning för uppförande och drift av parkeringshus under Veddestabron.	Pågår

Uppdrag:	Status:
Kommundirektören ges i uppdrag att i samråd med JHAB ta fram fler lägenheter till jourverksamhet för våld i nära relationer.	Klart
Kommundirektören ges i uppdrag att utreda behoven av bostäder för grupper av medarbetare inom områden där det är svårt att rekrytera samt att undersöka möjligheterna att blockförhyra bostäder.	Klart
Kommundirektören ges i uppdrag att utreda möjligheten att nya skolor i kommunen byggs enligt NPF-säkring.	Klart
Kommundirektören ges i uppdrag att ta fram ett förslag till trähusstrategi för Järfälla kommun.	Klart
Kommundirektören ges i uppdrag att utreda möjligheten att ge alla nya skolor i kommunen en mer unik utemiljö för särpräglad karaktär.	Pågår
Kommundirektören ges i uppdrag att underlätta för internationella, små och medelstora företag samt öka konkurrensen genom att bjuda in fler aktörer till byggprojekten i Järfälla.	Pågår
Kommundirektören ges i uppdrag att tydliggöra arbetet med social hållbarhet i stadsbyggnadsprocessen.	Klart
Kommundirektören ges i uppdrag att ta fram en elektrifieringsstrategi för stärkt samverkan mellan nätägare, byggföretag och fastighetsägare.	Klart
Kommundirektören får i uppdrag att revidera befintliga styrdokument, inklusive namnändring, för det interreligiösa rådet i syfte att bredda och öppna upp samverkan med de icke-religiösa delarna av kommunens civilsamhälle.	Klart
Kommundirektören ges i uppdrag att, som en del i kommunens trygghetsarbete, införa ett föreningsråd för de delar av civilsamhället i Järfälla som arbetar förebyggande med barn och unga.	Pågår
Kommundirektören i samarbete med kompetensnämnden ges i uppdrag att utreda hur validering av yrkeskunskaper kan genomföras i syfte att människor snabbare ska ta sig in på arbetsmarknaden.	Pågår
Kommundirektören ges i uppdrag att minimera kommunens användning och spridning av mikroplaster.	Klart
Kommundirektören ges i uppdrag att verka för etablering av anläggningar för laddning, vätgas och biogas.	Klart
Kommundirektören ges i uppdrag att pröva förutsättningarna för takodling i Järfälla.	Klart
Kommundirektören ges i uppdrag att utreda möjligheterna att införa förmånscykelssystem för Järfällas anställda exempelvis enligt Nackamodellen.	Klart

kultur-, demokrati- och fritidsnämnden

Uppdrag:	Status:
Föreningsråd. Kommundirektören ges i uppdrag att, som en del i kommunens trygghetsarbete, införa ett föreningsråd för de delar av civilsamhället i Järfälla som arbetar förebyggande med barn och unga.	Pågår

Barn- och ungdomsnämnden

Uppdrag:	Status:
Kommundirektören ges i uppdrag att tillsammans med barn- och ungdomsdirektören, driva ett arbete med syfte att inte en enda grundskoleelev ska gå ut grundskolan utan gymnasiebehörighet.	Pågår
Kommundirektören ges i uppdrag att tillsammans med barn- och ungdomsdirektören i samarbete med kommunens skolledningar, lärare och nödvändig personal ta fram arbetsmetoder och lösningar för att öka studieron i kommunens samtliga skolor i syfte att alla elever ska kunna få studiero och nå kunskapsmålen.	Pågår
Barn- och ungdomsnämnden ges i uppdrag att ta fram en strategi för att säkerställa kompetensförsörjningen av personal inom förskola och skola utifrån kommunens prognoser för befolkningsökningen och för att säkerställa att Järfälla kommun är en attraktiv arbetsgivare.	Klart
Barn- och ungdomsnämnden ges i uppdrag att öka utbildningsgraden och kunskapen bland kommunens lärare gällande elever med särbegåvning i skolan med målet att förbättra det stöd som behövs.	Klart
Barn- och ungdomsnämnden ges i uppdrag att införa ett elev- och föräldrakontakt mellan skola, elev och förälder. Kontraktet ska tas fram i samarbete med kommunala skolor och de fristående aktörer i kommunen som önskar delta. Syftet med kontraktet är att öka studiero, förbättra måluppfyllelsen och skapa en tryggare och bättre skola.	Klart
Barn- och ungdomsnämnden ges i uppdrag att på test införa spetsklasser med särskild koppling till elever med särbegåvning i Järfälla kommun	Klart

Tekniska nämnden

Uppdrag:	Status:
Tekniska nämnden ges i uppdrag att utreda en modell för lokal rening av läkemedelsrester inom äldreboenden.	Klart

Äldrenämnden

Uppdrag:	Status:
Äldrenämnden ges i uppdrag att revidera kommunens äldreplan.	Pågår
Äldrenämnden ges i uppdrag att ta fram en strategi för att säkerställa kompetensförsörjningen av personal inom äldreomsorgen och för att säkerställa att Järfälla är en attraktiv arbetsgivare.	Pågår

Kompetensnämnden

Uppdrag:	Status:
Arbeta för att skapa fler idrottsklasser, även med riksintag	Pågår
Kommundirektören i samarbete med kompetensnämnden ges i uppdrag att utreda hur validering av yrkeskunskaper kan genomföras i syfte att människor snabbare ska ta sig in på arbetsmarknaden.	Pågår

Socialnämnden

Har inga uppdrag.

Miljö- och bygglovsnämnden

Har inga uppdrag.

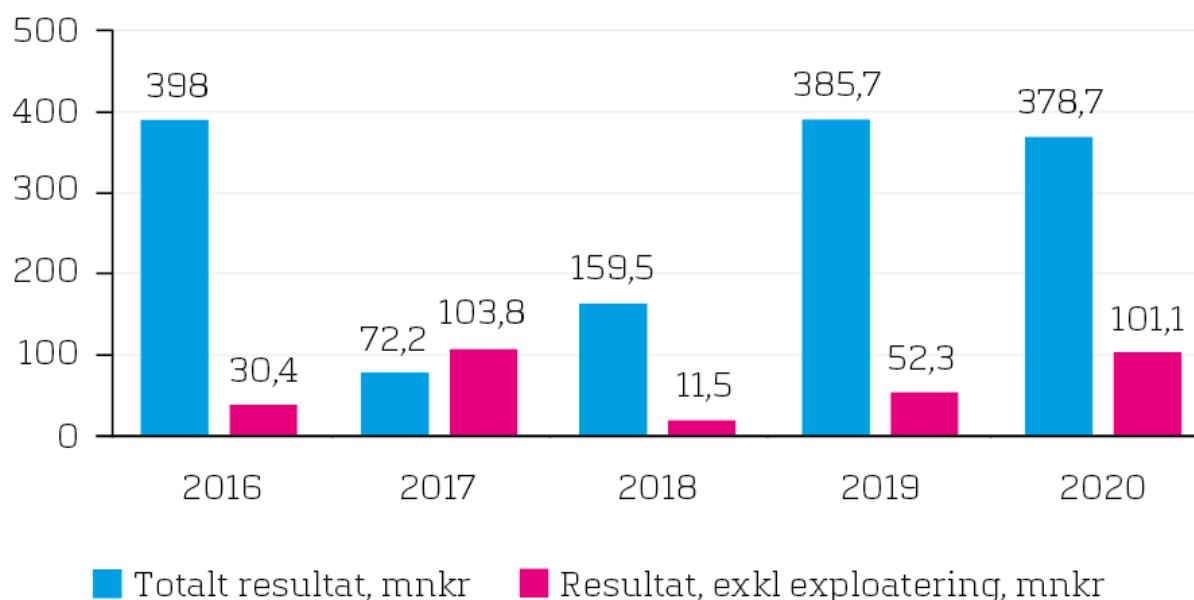
Ekonomiskt resultat

Årets resultat

Årets resultat är positivt och uppgår till 378,7 mnkr. I resultatet ingår ett positivt exploateringsnetto om 277,6 mnkr.

Det verksamhetsrelaterade resultatet, exklusive exploatering, uppgår till 101,1 mnkr motsvarande 2,2 procent av skatteintäkterna. Jämfört med budget om 20,0 mnkr innebär det en positiv avvikelse om 81,1 mnkr. Året har präglats av coronapandemin och dess effekter. Det återspeglas på olika sätt i det ekonomiska resultatet, bland annat med tillfälliga statsbidrag men även med både ökade och minskade kostnader inom olika verksamheter. I resultatet ingår kostnader för utrangering av anläggningstillgångar, 34,3 mnkr, och avsättningar för kommande marksaneringar med 99,0 mnkr.

I diagrammet redovisas årets och de fyra senaste årens resultat



Stapeldiagrammet visar det totala årsresultat, samt resultatet exklusive exploatering för 2016, 2017, 2018, 2019 samt 2020. Resultatet visas i miljoner kronor. År 2020 var det totala resultatet 378,7 miljoner kronor och resultatet exklusive exploatering var 101,1 miljoner kronor.

Nämnderna redovisar ett positivt resultat om 71,9 mnkr (+18,7 mnkr 2019).

Kommunstyrelsen har ett överskott om 14,3 mnkr främst avseende lägre personalkostnader och att kostnader generellt under året för utredningsmedel och övriga kostnader legat markant under budget pandemiåret 2020. Barn- och ungdomsnämnden har ett överskott om 65,5 mnkr beroende dels på högre intäkter än budgeterat för intäkter från taxor och avgifter inom förskola och fritidshem samt ett statsbidrag för sjuklönekostnader till följd av pandemin, dels på lägre kostnader för personal på grund av sjukfrånvaro och frånvaro för vård av barn vilket är en effekt av pandemin men även färre anställda än budgeterat. Tekniska nämndens skattefinansierade verksamheter har ett överskott om 14,4 mnkr främst beroende på lägre kapitalkostnader inom fastighet, park och gata. Kompetensnämnden har ett underskott om 22,1

mnr främst beroende på kostnader för outnyttjade lokaler och att genomsnittskostnaden per elev blev högre än beräknat. Socialnämnden har ett underskott om 17,7 mnr främst beroende på ökade kostnader och lägre intäkter med anledning av coronapandemin samt höga kostnader inom vuxen missbruk och barn och ungdomsvård. I tabellen på nästa sida redovisas nämndernas budgetavvikelser.

Budgetavvikelser/nämnd

Nämnd	2020, mnr	2020, i %*	2019, mnr
Kommunstyrelsen	14,3	3,5	16,2
Barn- och ungdomsnämnden	65,5	1,9	8,7
Kompetensnämnden	-22,1	-2,9	-5,0
Kultur-, demokrati- och fritidsnämnden	7,3	3,3	10,5
Socialnämnden*	-17,7	-1,5	-12,4
Äldrenämnden*	8,3	0,8	0,7
Familjerättsnämnden	0,0	0,0	0,0
Tekniska nämnden, skattefinansierat	14,4	1,4	3,0
Tekniska nämnden, VA	-0,4	-0,2	0
Tekniska nämnden, Avfall	1,8	2,9	-0,7
Miljö- och bygglovsnämnden	0,5	1,5	-2,3
Summa	71,9	1,0	18,7

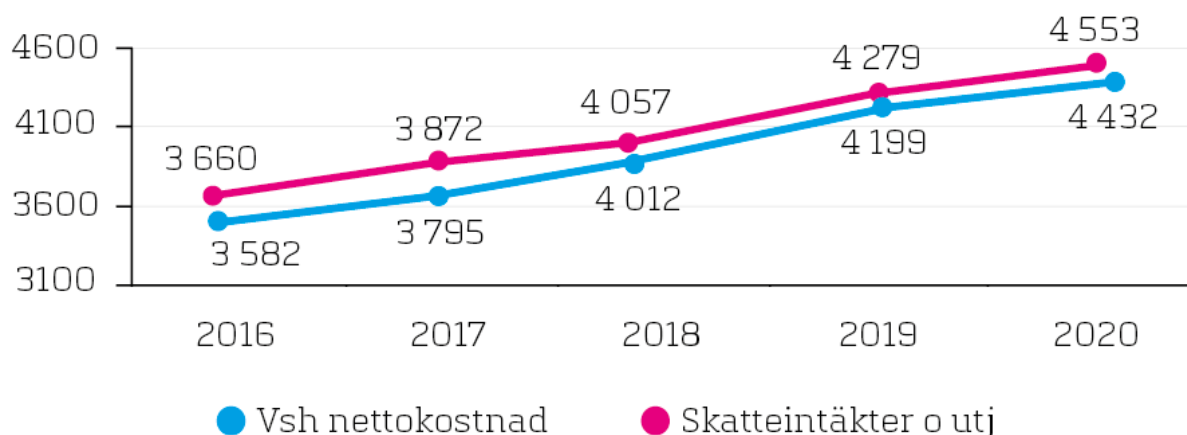
*Resultat i procent av bruttoomslutning.

Analys av intäkter och kostnader

För att leva upp till god ekonomisk hushållning ska verksamhetens nettokostnader inte öka i snabbare takt än skatteintäkterna. De totala skatteintäkterna inklusive utjämning och generella statsbidrag ökade med 274 mnr, 6,3 procent (5,6 % 2019) vilket beror på minskat skatteunderlag och ökade bidrag inom utjämningsystemen främst beroende på en högre befolkningsökning än budgeterat och att staten skjutit till medel för att stärka välfärden samt mildra effekterna av coronapandemin. Verksamhetens nettokostnad, exklusive exploateringar, ökade med 233 mnr, 5,5 procent (4,7 % 2019). Nettokostnaderna utgör 97 procent av skatteintäkter och utjämning.

Skatteintäkterna uppgår till 3,6 miljarder kronor, vilket är en ökning med 58 mnr (+ 1,6 %) jämfört med 2019 och 82 mnr lägre än budget. Bidragen från generella statsbidrag och utjämning ökade med 215,8 mnr, 27,8 procent och är 223,9 mnr högre än budgeterat.

Utveckling av verksamhetens nettokostnader och skatteintäkter, mnkr



Linjediagrammet visar utvecklingen av verksamheternas nettokostnader och skatteintäkter i miljoner kronor. År 2020 var verksamhetens nettokostnad 4 432 miljoner kronor och skatteintäkter och utjämning var 4 559 miljoner kronor.

Verksamhetens intäkter

Verksamhetens intäkter exklusive exploateringar har, jämfört med 2019, ökat med 3,3 mnkr.

Verksamhetens kostnader

Verksamhetens kostnader exklusive exploateringar ökade med 211,6 mnkr (4,2 %) jämfört med 2019. I 2020 års kostnader ingår utrangering av anläggningstillgångar om 34,3 mnkr och avsättningar för kommande saneringar om 99,0 mnkr. 2019 var motsvarande poster 69,6 mnkr. Exklusive dessa poster ökar kostnaderna med 147,9 mnkr. Ökningen består till största del av externa kostnader för köp av verksamhet inom socialnämndens, äldrenämndens, barn- och ungdomsnämndens och kompetensnämndens verksamhetsområden samt kostnader kopplade till coronapandemin.

Avskrivningarna

Avskrivningarna uppgår till 283,5 mnkr, vilket är en ökning med 24,9 mnkr jämfört med 2019 och ett budgetöverskridande med 2,5 mnkr. Den högre investeringsvolymen de senaste åren innebär att avskrivningarna har ökat med 105 mnkr sedan år 2016.

Finansnettot

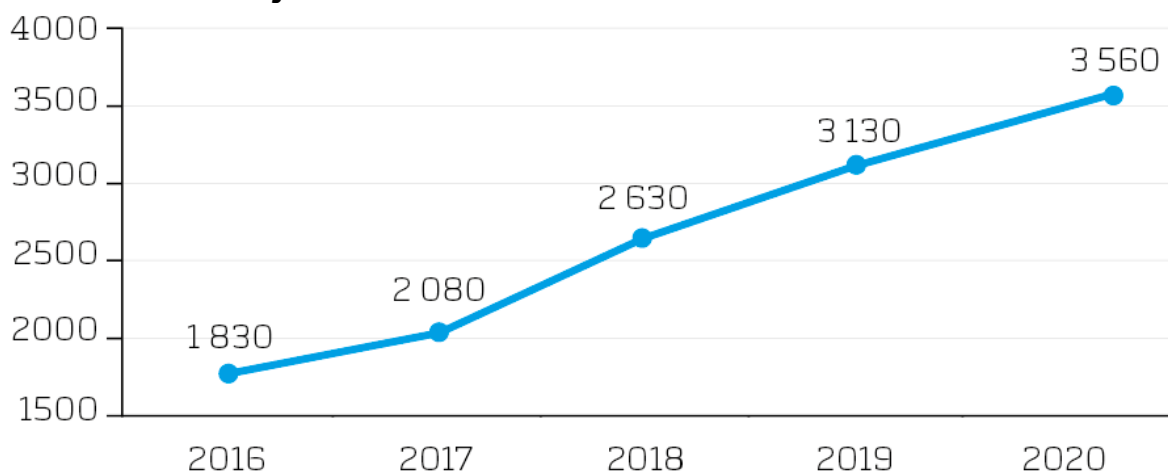
Finansnettot utgörs av skillnaden mellan finansiella kostnader och intäkter. De finansiella intäkterna uppgår till 20,9 mnkr och kostnaderna till 40,5 mnkr. Finansnettot uppgår således till -19,6 mnkr, att jämföra med budget -28,8 mnkr. Intäkterna avser främst ränta och återbäring från Kommuninvest 3,4 mnkr, aktieutdelning från Järfällahus AB 12,3 mnkr, varav 10,0 mnkr utgör värdeöverföring avseende sociala och trygghetsskapande åtgärder, och intäkter från borgensavgifter på 4,3 mnkr. De finansiella kostnaderna avser främst räntor på lån 12,7 mnkr, ränta på pensionsavsättning 12,8 mnkr, räntedel av finansiell leasing av nya simhallen 10,4 mnkr samt KPI-uppräknig för medfinansiering av tunnelbana till Barkarby. Den senare posten uppgår till 4,0 mnkr och är en indexering av de 886 mnkr som satts av i 2014 och 2017 års bokslut som kommunens medfinansiering

Låneskuld

Låneskulden har under året ökat med 430 mnkr till 3 560 mnkr. Anledningen till ökningen är att markintäkterna tillsammans med resultatet och avskrivningarna inte täcker finansieringsbehovet av investeringarna. Den kortfristiga delen av låneskulden uppgår till 760 mnkr. Samtliga lån har tagits upp hos Kommuninvest. Enligt kommunens finanspolicy ska det finnas en bra fördelning mellan olika kreditinstitut. Kommuninvest har dock regelmässigt bäst räntevillkor, vilket påverkar möjligheterna till en jämnare fördelning mellan långgivarna. Kommuninvest har en stor spridning i sin upplåning vilket begränsar refinansieringsrisken. Omfattningen på lånen och nivån på räntekostnaderna för dessa är en av de viktigaste faktorerna för finansnettot.

Låneskuldens genomsnittliga kapitalbindningstid uppgår till 2,0 år (föregående år 2,1), den genomsnittliga räntebindningstiden till 1,1 år (1,4) och den genomsnittliga räntan till 0,37 procent (0,41). Investeringarna har likviditetsmässigt finansierats genom markförsäljningar och ökad upplåning. Låneskuldens utveckling under de närmaste åren beror till stor del på investeringsvolymen och på hur stor del av denna som egenfinansieras med hjälp av årets verksamhetsresultat, avskrivningar och exploateringsnetto.

Låneskuld i miljoner kronor



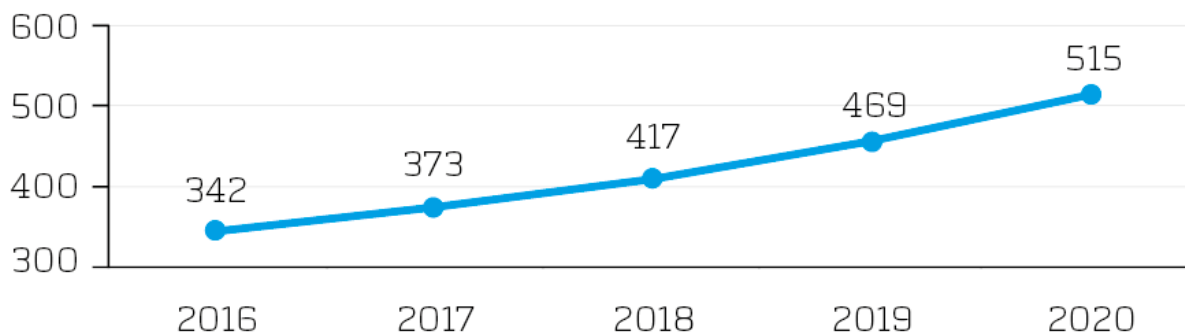
Linjediagrammet visar låneskulden i miljoner kronor från år 2016, 2017, 2018, 2019 samt 2020. År 2020 låg låneskulden på 3 560 miljoner kronor vilket är en ökning på 430 miljoner kronor sedan år 2019 då låneskulden låg på 3 130 miljoner kronor.

Pensioner

Kommunens kostnader för pensioner uppgår 2020 till 257,2 mnkr, en minskning med 4,6 mnkr jämfört med 2019. I detta ingår pensionsutbetalningar, löneskatt, finansiella kostnader samt förändring av pensionsavsättning. Den totala pensionskostnaden motsvarar 5,6 procent av skatteintäkterna (6,3 % 2019). De totala pensionsförpliktelserna för kommunens anställda uppgick till 1 877,8 mnkr vid årets slut (föregående år 1 885,5 mnkr). Dessa redovisas dels som avsättning i balansräkningen, och dels som ansvarsförbindelse. Pensionsavsättningen i balansräkningen uppgår vid utgången av 2020 till 515,3 mnkr (inklusive löneskatt), vilket är en ökning med 46 mnkr. Ansvarsförbindelsen, den gamla pensionsskulden som intjänats före 1998, uppgår till 1 362,5 mnkr (inklusive löneskatt) vid utgången av 2020, vilket är en minskning med 53,7 mnkr.

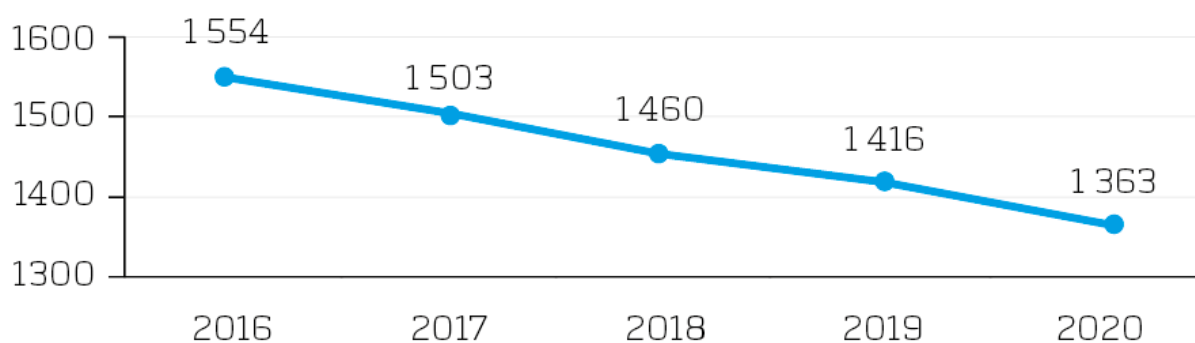
Pensionsavsättningen baseras på den förmånsbaserade pensionsförmånen för de anställda. Den förmånsbaserade pensionen garanterar en viss pension som motsvarar en viss procent av slutlönen vid pensionsåldern. I takt med att allt fler anställda tjänar över 41 750 kr per månad (2020) ökar pensionsavsättningen över tid. Den gamla pensionskulden, det vill säga ansvarsförbindelsen, som intjänats före 1998 minskar varje år i takt med att pension betalas ut.

Pensionsavsättning, mnkr



Linjediagrammet visar pensionsavsättningen i miljoner kronor från år 2016, 2017, 2018, 2019 samt 2020. År 2020 var pensionsavsättningen 515 miljoner kronor vilket är en ökning på 46 miljoner kronor sedan 2019 då pensionsavsättningen var 469 miljoner kronor.

Ansvarsförbindelse, mnkr



Linjediagrammet visar ansvarsförbindelser i miljoner kronor från år 2016, 2017, 2018, 2019 samt 2020. År 2020 låg ansvarsförbindelse på 1 363 miljoner kronor. År 2019 låg siffran på 1 460 miljoner kronor.

Soliditet

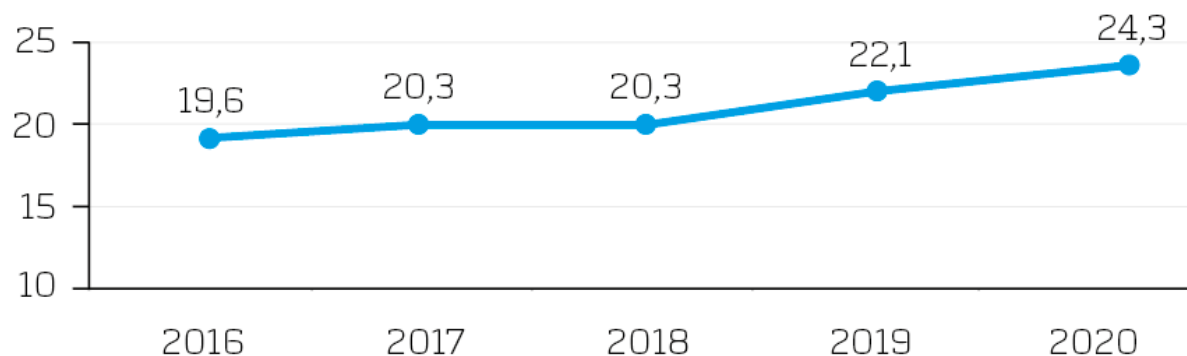
Soliditeten mäter hur stor del av tillgångarna som finansieras med eget kapital och är det enskilt viktigaste måttet på den ekonomiska styrkan, betalningsförmågan, på lång sikt. Kommunen har som en av sina indikatorer för en ekonomi i balans att soliditeten inklusive hela pensionsskulden ska öka över tid. Soliditeten per den 31 december 2020 med hela pensionsskulden inräknad ökar från 22,1 procent föregående år till 24,3 procent. Ökade investeringar och låneskuld har medfört en ökad balansomslutning, men i och med det starka resultatet inklusive exploateringar ökar även eget kapital.

Som en jämförelse uppgick den genomsnittliga soliditeten i Stockholms län (2019) till 26,0 procent inklusive samtliga pensionsåtaganden.

Andra avsättningar i balansräkningen uppgår till 822,2 mnkr, varav 455,6 mnkr avser medfinansieringen av tunnelbaneprojektet i Barkarby och 98,1 mnkr avser en ny tunnelbaneuppgång i Veddesta. Avsättningarna uppräknas med konsumentprisindex från 2016. På tillgångssidan i balansräkningen återfinns mark, värderad till 800 mnkr. Marken är en del av ”Stockholmsöverenskommelsen”, där staten överlåter mark till kommunen.

I kortfristiga skulder ingår, utöver den kortfristiga delen av låneskulden, bland annat leverantörsskulder (368,8 mnkr), skatt och sociala avgifter (85,8 mnkr) och semester- och övertidsskuld inklusive personalomkostnadspålägg (120,2 mnkr).

Soliditet inklusive pensionsskuld i procent



Linjediagrammet visar soliditet inklusive pensionsskuld i procent från år 2016, 2017, 2018, 2019 samt 2020. År 2020 låg soliditet inklusive pensionsskuld på 24,3 procent vilket är en ökning på 2,2 procent från året innan.

Resultatutjämningsreserv (RUR)

Kommunfullmäktige beslutade i maj 2015 om riktlinjer för god ekonomisk hushållning samt om hantering av resultatutjämningsreserv (RUR). Om årets resultat relativt balanskravet, justerat för resultatstörande poster, överstiger en procent av summan av skatteintäkter, statsbidrag och utjämning får avsättning göras till en resultatutjämningsreserv (RUR). I bokslutet 2014 gjordes en avsättning till RUR på 165 mnkr. Medel ur RUR får användas de år prognosen för skatteunderlaget understiger den genomsnittliga utvecklingen de senaste tio åren i riket för att täcka ett negativt balanskravsresultat. Denna specificeras som en särskild post i det egna kapitalet.

Hit gick skattepengarna

Så här används 100 kronor i skatt 2020

Grundskola: 23,30 kronor

Barnomsorg: 17,10 kronor

Äldreomsorg: 13,60 kronor

Funktionshinder: 12,90 kronor

Gymnasieskola: 8,3 kronor

Individ- och familjeomsorg: 7,30 kronor

Teknik och miljö: 5,10 kronor

Kommungemensam verksamhet: 4,80 kronor

Fritid: 2,90 kronor

Vuxenutbildning: 1,40 kronor

Kultur: 1,50 kronor

Räddningstjänst: 1,00 kronor

Arbetsmarknadsåtgärder: 0,80 kronor

Balanskravsresultat

Balanskravet enligt kommunallagen

Enligt kommunallagen ska intäkterna vara större än kostnaderna, det så kallade balanskravet. Vid avstämning om balanskravet uppnås ska realisationsvinster från försäljningar av anläggningstillgångar inte ingå. Från 2016 följer kommunen Rådet för Kommunal Redovisnings vägledning ”Redovisning av kommunal markexploatering”, vilket bland annat innebär att intäkter från markförsäljning inom exploateringsområden inte längre klassificeras som försäljning av anläggningstillgång/reavinst utan ingår bland verksamhetens intäkter. För 2020 har balanskravet uppfyllts.

Balanskravsutredning

Miljoner kronor	Bokslut 2020	Bokslut 2019	Bokslut 2018
Årets resultat enligt resultaträkning	378,7	385,7	159,5
Avgår realisationsvinster från försäljning av anläggningstillgångar	-3,2	-2,5	-0,6
Realisationsvinster enligt undantagsmöjlighet	-	-	-
Realisationsförluster enligt undantagsmöjlighet	-	-	-
Orealiserade vinster och förluster i värdepapper	-	-	-
Återföring av orealiserade vinster och förluster	-	-	-
Resultat efter balanskravsjusteringar	375,5	383,2	158,9
Förändring av resultatutjämningsreserv	-	-	-
Årets balanskravsresultat	375,5	383,2	158,9

Väsentliga personalförhållanden

Medarbetare

2020 har präglats av covid-19 och de utmaningar som har följt i pandemins spår. Alla kommunens verksamheter har på något sätt blivit berörda, till exempel arbetet på våra äldreboenden, fritidsgårdar på distans, distansundervisning i olika skolformer och arbete hemifrån där det går för verksamheten. Det har inneburit utveckling av verksamheter, kreativa lösningar från medarbetare och utökat samarbete mellan förvaltningarna. Det har inneburit uthållighet och hårt arbete.

En direkt följd av pandemin är en ökad sjukfrånvaro. Under mars månad var sjukfrånvaron över 12 procent, med dubbelt så hög frånvaro på fem av sex förvaltningar jämfört med mars 2019. Kommunstyrelseförvaltningen har, tvärtemot övriga förvaltningar, en minskad sjukfrånvaro 2020. Det kan till stor del förklaras med att samtliga medarbetare har haft möjlighet till distansarbete. Totalt hamnade sjukfrånvaron på åtta procent vilket är två procent högre än de senaste tre åren.

En annan trolig följd av pandemin är den minskade personalomsättningen från 12 procent 2019 till 10 procent 2020. Det är den lägsta personalomsättningen på de sex år som vi jämför med. På bygg- och miljöförvaltningen, kultur-, demokrati- och fritidsförvaltningen samt barn- och ungdomsförvaltningen har personalomsättningen minskat med mer än tre procent. Den enda förvaltning som har en ökad personalomsättning är kommunstyrelseförvaltningen.

Viktigt att framhålla är att kommunen, även under pandemin, har haft fokus på att tillgodose medborgarna med de tjänster som de efterfrågar och i det möta utmaningar med att vara en bra och attraktiv arbetsgivare. Det är ännu viktigare att under en kris arbeta strategiskt med kompetensförsörjning för att kunna attrahera, rekrytera, utveckla och, inte minst, behålla medarbetare.

Plattformen för kommunens arbete med att vara en attraktiv arbetsgivare är personalpolicyn och visionen – För alla framåt. I följande avsnitt presenteras viktiga insatser och händelser under året med syfte att uppnå målet.

Utveckla

För en god kompetensförsörjning krävs att kommunen skapar goda förutsättningar och möjligheter för utveckling av medarbetare både på kort och på lång sikt.

Kommunen har under 2020 fått cirka en miljon från Omställningsfonden för att kunna möta förändrade kompetens- och rekryteringsbehov. För dessa medel har barnskötare vidareutbildats för att bättre kunna stötta i det pedagogiska arbetet. Medarbetare inom hemtjänsten har fått utbildning inom yrkessvenska, demens och IT. Chefer samt medarbetare från olika förvaltningar har fått individuell coaching från extern part och en utbildning i att leda på distans har genomförts.

Ledarutvecklingsprogram

En viktig faktor i kompetensförsörjningen är bra ledarskap. Under 2020 har det ledarskapsprogram som startade 2019 fortsatt. Programmet genomförs inom ramen för ett ESF-projekt gällande hälsofrämjande arbetsplatser. Syftet är att stärka chefer i sitt ledarskap samt inspirera och ge ny kunskap som chefer kan omsätta i sin dagliga gärning. Utbildningen har sin huvudsakliga bas i den senaste forskningen kring ledarskap och team, till exempel det behovsanpassade och transformerande ledarskapet. Även det salutogena ledarskapet, målstyrning, konflikthantering, effektiv kommunikation och nödvändiga samtal ingår i utbildningen.

Arbetsledarakademin

Arbetsledarakademin har genomförts för 19 medarbetare som har eller är på väg in i ett arbetsledaransvar. Syftet är att tydliggöra arbetsledaruppdraget och lära sig att förstå och hantera arbetsledarrollens karaktär och utmaningar. Programmet är ett år och i samarbete med Ekerö.

Ledarskapsakademin

Ledarskapsakademin är kommunens chefsförberedande program. Utbildningen har fokus på att utveckla deltagarnas kompetens inom ledarskap och vänder sig till de som är medarbetare i Järfälla kommun och som är intresserade av att gå vidare till ett chefsuppdrag. Programmet är ett år och i samarbete med kommuner i Stockholmsområdet. Tio nya ledarkandidater blev klara i december 2020.

Medarbetarakademin

Utbildningen är ett utvecklingsprogram för medarbetare som är motiverade att ta ett större ansvar för sin egen, arbetsplatsens och organisationens utveckling, utan att för den skull gå in i en chefsroll. Programmet sker i samarbete med Ekerö, Sollentuna och Upplands-Bro och genomförs under ett år. Järfälla hade 23 medarbetare som genomförde utbildningen 2020.

Övrig utbildning

Under 2020 har det också genomförts utbildningar i "Tidig upptäckt av ohälsa", en del i projektet "Hälsofrämjande arbetsliv" samt arbetsmiljöutbildning. Under en stor del av 2020 har utbildningarna fått anpassas för att kunna genomföras på distans. Det har även hållits två olika öppna föreläsningar för medarbetare inom temat hälsa samt informationstillfällen gällande pension.

Behålla

Heltidsfrågan

Sveriges kommuner och regioner, SKR, och den fackliga organisationen Kommunal har i ett kollektivavtal kommit överens om ett lokalt arbete i syfte att öka heltidsarbetet. Heltidsarbete är en viktig fråga för att kunna möta framtidens rekryteringsbehov och bidra till ett mer jämställt samhälle. Målsättningen är att tillsvidareanställning på heltid ska vara det normala vid nyanställning och att redan anställda medarbetare i högre utsträckning ska arbeta heltid. Under 2020 har andelen heltidsanställda ökat med fyra procent från 58 procent till 62 procent. Det behövs ytterligare insatser för att öka antalet heltidsanställda och det är ett arbete som pågår, främst på socialförvaltningen som har ett stort antal deltidsanställda.

Minska sjukfrånvaron

Ett av kommunens mål är att minska sjukfrånvaron. Av många skäl, både för kompetensförsörjningen och inte minst med tanke på individens välbefinnande, så är det viktigt att sjuktalen minskar. De senaste tre åren har sjukfrånvaron legat på cirka sex procent av den arbetade tiden. Under 2020 hamnar sjukfrånvaron på åtta procent, där sjukfrånvaron i mars och april ligger på cirka tolv procent. Ökningen har skett i alla åldersgrupper och är relaterad till pandemin.

Under 2018 påbörjades ett projekt tillsammans med Nynäshamns kommun under namnet ”Hälsofrämjande arbetsplatser”, där målet är att få friskare arbetsplatser över tid. Projektet finansieras med medel från Europeiska socialfonden och sträcker sig över tre år.

Järfälla kommun totalt

	2020	2019	2018	2017
Total sjukfrånvaro i % av arbetad tid, alla anställda	8,04	6,09	6,15	5,97
Kvinnor	8,82	6,80	6,90	6,77
Män	5,86	4,04	4,06	3,65
29 år och yngre	6,94	5,24	5,46	5,17
30-49 år	7,50	5,58	5,80	5,65
50 år och äldre	9,06	7,01	6,85	6,65
Total långtidssjukfrånvaro av total sjukfrånvaro (59 dagar eller mer)	37,47	45,49	41,58	46,31
Sjukfrånvaro 1-14 dagar	4,45	2,94	3,33	2,87
Kvinnor	4,74	3,16	3,39	3,10
Män	3,65	2,29	2,40	2,21
Sjukfrånvaro långtid 15 -	3,53	3,13	3,04	3,09
Kvinnor	4,01	3,62	3,53	3,66
Män	2,21	1,75	1,67	1,46

Lika rättigheter och möjligheter i arbetslivet

Järfälla kommun har några tidigare år deltagit i JÄMIX för att jämföra sig med andra kommuner. Efter att två år i rad, 2017 och 2018, varit bästa kommun har vi 2020 istället fokuserat på nyckeltal utländsk bakgrund.

Definitioner:

- Svensk bakgrund: Person som själv är född i Sverige eller med en förälder född utomlands.
- Utländsk bakgrund: Person som själv är född utomlands eller där båda föräldrar är födda utomlands.

Nyckeltalen jämför fyra olika grupper baserat på om man har en bakgrund i Sverige, Norden, Europa eller utom Europa. Från Järfälla kommun finns jämförelsedata från 2016 med samma nyckeltal. Nyckeltalen är baserade på antal anställda vid mättillfället (6 438 personer) och omfattar alla anställda oavsett anställningsform.

Järfälla kommun har en hög andel anställda med utländsk bakgrund, och den har ökat med fyra procent sedan 2016. Jämfört med kommunens befolkning (18-64 år) har kommunen dock en relativt låg andel anställda med utländsk bakgrund.

Av kommunens anställda är det ungefär lika stor andel kvinnor som män som har utländsk bakgrund (37-38 procent). Bland chefer har 16 procent utländsk bakgrund. Det är mer än fyra gånger så stor sannolikhet att en anställd med svensk eller nordisk bakgrund är chef än att en anställd med europeisk eller utomeuropeisk bakgrund är det. Anställda med utomnordisk bakgrund har i något lägre grad heltids- och tillsvidareanställning än anställda med svensk och nordisk bakgrund.

”Lika rättigheter och möjligheter” är sedan 2020 en del av ledarutvecklingsprogrammet. Det har också genomförts andra utbildningsinsatser inom ämnet och lönekartläggning enligt Diskrimineringslagen är genomförd.

Nyckeltal i procent	År	Sverige	Norden	Europa	Utom Europa
Befolkning i Järfälla 18 – 64 år	2020	51	3	12	34
Andel anställda med respektive bakgrund	2016	66,6	4,9	7,7	20,8
Andel anställda med respektive bakgrund	2020	62,6	4,5	8,4	24,5
Andel chefer med respektive bakgrund	2020	83,8	5,9	2,7	7,7
Andel med högskolekompetens	2016	57	43	52	37
Andel med högskolekompetens	2020	60	52	56	42
Andel heltidsanställda	2016	83	72	70	58
Andel heltidsanställda	2020	81	73	72	64
Andel tillsvidareanställda	2016	90	96	83	83
Andel tillsvidareanställda	2020	82	87	74	73

God lönepolitik

Den årliga löneöversynen genomfördes med ny lön från 1 april för 16 fackliga organisationer och från den 1 november för Kommunal. Med anledning av pågående pandemi blev de centrala avtalen med Kommunal, Vision, Akademikerförbundet SSR, Ledarna och Läkarförbundet klara först i oktober. Trots det lyckades kommunen betala ut ny lön och retroaktivitet i december. Kommunal fick med det centrala avtalet även ett engångsbelopp på som högst 5 000 kronor. Löneökningen för de tillsvidareanställda blev 2,3 procent.

Den årliga lönekartläggningen visade att kommunen inte har några större strukturella osakliga löneskillnader, men att det finns ett par grupper att titta på under kommande löneöversyn

Personalbokslut 2020

Kommunen hade vid årsskiftet 4 203 månadsanställda. Antal årsarbetare uppgick till 4 019. Antal månadsanställda och årsarbetare är en minskning från 2019. Detta beror på att flera gruppboenden samt personlig assistans har övergått i privat regi.

Av kommunens anställda var 76 procent kvinnor och 24 procent män, vilket är en minskning av antal kvinnor i procent med en procent jämfört med 2019.

Andelen tillsvidareanställda var 89 procent vilket är samma som 2019. Det var 90 procent av kvinnorna och 85 procent av männen som hade en tillsvidareanställning. Andelen heltidsanställda uppgick till 81 procent. Personalomsättningen var 10 procent, vilket är en minskning med två procent jämfört med tidigare år.

Medellönen för 2020 var 34 779 kronor. Kvinnors medellön var 34 607 kronor och männen medellön var 35 343. Kvinnors medellön i % av männen var 98 procent, vilket är samma som 2019.

	2020	2019	2018	2017
Antal månadsavlönade	4 203	4 354	4 373	4 262
Antal årsarbetare (inkl. timanställda)	4 019	4 183	4 180	4 031
Personalstruktur % kvinnor	76	77	76	76
Personalstruktur % män	24	23	24	24
Andel tillsvidareanställda %	89	89	89	87
- Kvinnor	90	89	91	89
- Män	85	83	85	84
Andel heltidsanställda %	81	81	80	80
- Kvinnor	81	78	79	79
- Män	83	82	83	83
Sysselsättningsgrad %	95	95	95	95
- Kvinnor	95	94	95	95

- Män	95	95	96	95
Personalomsättning %	10	12	13	15
- Kvinnor	11	12	14	16
- Män	7	12	12	14
Medellön i kronor	34 779	33 766	32 676	31 682
- Kvinnor	34 607	33 570	32 475	31 365
- Män	35 343	34 411	33 356	32 756
Kvinnors lön av männens %	98	98	97	96

Chefsstruktur

Av kommunens 225 chefer var 70 procent kvinnor och 30 procent män. Chefsstrukturen speglar inte helt personalstrukturen i övrigt. Män är, jämfört med kvinnor, i högre utsträckning chefer. Det är en av förklaringarna till varför kvinnors lön av männens är 98 %.

	2020	2019	2018	2017
Andel kvinnor inom chefsgruppen %	70	71	74	70
Andel män inom chefsgruppen %	30	29	26	30

Åldersstruktur i procent

Åldersstrukturen har förändrats marginellt i år mot tidigare år. Majoriteten av kommunens anställda finns i intervallet 40-59 år.

Ålder	2020	2019	2018	2017
-29 år	9	10	11	9
30-39 år	23	23	22	22
40-49 år	29	28	28	30
50-59 år	26	26	26	27
60 >	13	13	13	12

Medelålder

Genomsnittliga medelåldern är 47 år. Bland de visstidsanställda är medelåldern 41 år, för kvinnorna är det 40 år och för män 42. Bland de visstidsanställda är det många yngre som går in på vikariat eller allmän visstidsanställning, främst inom barnomsorgen och äldreomsorgen.

	2020	2019	2018	2017
Anställdas medelålder	47	47	46	46
Kvinnor	47	47	46	46
Män	47	47	46	46

Förväntad utveckling

Fortsatt utbyggnad i kommunen och ekonomi i balans

För att framåt klara en god ekonomisk hushållning i kommunen krävs anpassningar av kostnader till de ekonomiska förutsättningarna avseende bland annat skatteintäkter och utjämningsystem men även till den osäkerhet som råder inom bostadsbyggande och bostadsmarknad. Med risk för förskjutningar i tidsplaner inom exploateringen behöver markintäkterna och låneskulden samt likviditetsplaneringen även fortsättningsvis följas upp kontinuerligt. Den totala investeringsnivån måste också bedömas utifrån ekonomiska förutsättningar till exempel avseende förändring av låneskuld och soliditet. Den fortsatta utbyggnaden i kommunen måste ske på ett sätt som inte äventyrar en ekonomi i balans, vilket ställer krav på en viss nivå av markintäkter.

Tillväxten i kommunen innebär behov av stora investeringar i samhällsfastigheter och infrastruktur i vägar och gator. Finansiering av tillväxten beräknas ske via markintäkter och skatteintäkter från en ökad befolkning. Detta ställer krav på en mycket god planering och uppföljning av investeringar, verksamhet, finansiering samt omvärldsbevakning och riskbedömning. Nya bostadsområden kommer att kräva uppmärksamhet för att rätt förskole- och skolkapacitet ska kunna skapas i rätt tid och till rimliga kostnader. För välfärdstjänsterna innebär det ökade volymer med driftkonsekvenser inklusive ökade lokalåtaganden i nyproducerade lokaler. Det gäller både kommunal regi och externa samarbetspartners/utförare. Tillväxtens omfattning innebär möjligheter att tillvarata stordriftsfördelar som ger ökad effektivitet.

Behov av marksanering finns både i idrottsområdet och i Barkarbystaden men även på andra ställen i kommunen. Under åren framöver kommer medel att behövas för marksanering, vattenhantering och andra miljöåtgärder.

Demografiska förändringar

Järfälla har en stor befolkningstillväxt. Enligt befolkningsprognosen (mars 2020) förväntas befolkningen år 2034 ha ökat till 115 678 invånare, en ökning med i snitt cirka 2 400 invånare per år. Befolkningen ökade med 1 284 invånare till 81 274 personer år 2020 (1,6 %).

Kommunens verksamheter vänder sig främst till barn, ungdomar och äldre. Förändringen i dessa åldersgrupper påverkar de kommunala kostnaderna för förskola/fritidshem, skola och äldreomsorg. Alla åldersgrupper ökar under perioden fram till 2023. Åldersgruppen 0-18 år ökar med 1 868 personer och gruppen 65 år och äldre med 538 personer. Ökningen av dessa åldersgrupper kommer att innebära stora utmaningar för kommunen att rekrytera och behålla arbetskraft för att bibehålla dagens kvalitets- och servicenivå. En ny befolkningsprognos beräknas komma i mars 2021.

Konjunktur

Enligt SKR:s senaste cirkulär (2020-02-13) bedöms konjunkturen stärkas i Sverige under 2021. BNP och sysselsättning antas få bättre fart under undra halvan av 2021. Avgörande för utvecklingen blir naturligtvis pandemin, hur smittspridning, vaccinationsprogram och restriktioner fortlöper världen över. Prognososäkerheten bedöms ännu vara högre än normalt, även om pandemin torde ligga bakom oss. Skatteunderlagsprognosen vilar på ett scenario med en

utdragen återhämtning av svensk samhällsekonomi, där ett balanserat konjunkturläge inte nås förrän 2024. Det låga resursutnyttjandet i nuläget innebär en potential för hög BNP-tillväxt, när återhämtningen väl tar fart igen.

Resultatbudget, mnkr, exkl exploatering	Utfall 2020	Budget 2021	Plan 2022	Plan 2023
Verksamhetens nettokostnad	-4 432,0	-4 592,7	-4 779,3	-4 974,4
Skatter, utjämnning o bidrag	4 552,7	4 628,8	4 903,5	5 107,3
Finansnetto	-19,6	-25,8	-24,2	-29,9
Resultat	101,1	10,4	100,0	103,0
resultat i % av skatter och utjämnning	2,2 %	0,2 %	2,0 %	2,0 %

Budget och god ekonomisk hushållning

Järfälla har en fortsatt stabil ekonomi och det positiva resultatet för 2020 är högre än budget, exklusive exploatering. Utmaningarna framåt är att balansera och anpassa kostnadsutvecklingen till intäkterna som inte ökar i samma takt som tidigare år. Även investeringarna måste anpassas till markintäkterna så att låneskulden inte riskerar att urgröpa kommunens ekonomi. Tabellenovan visar utfallet 2020, budget 2021 samt plan för 2022–2023, exklusive exploateringar.

God ekonomisk hushållning är en förutsättning för en långsiktigt hållbar ekonomi och verksamhet med hög kvalitet. Den skapas genom en kontinuerlig verksamhetsutveckling och att kostnadseffektiviteten ständigt prövas. Den goda hushållningen är en förutsättning för att även i framtiden kunna ge alla Järfällabor en god service. Ur ett finansiellt perspektiv innebär god ekonomisk hushållning att det ekonomiska resultatet ska vara positivt och den ekonomiska ställningen ska vara på en nivå som klarar kommande investeringar i tillväxt och kvalitetshöjande åtgärder, återbetala lån och pensionsåtaganden. Kommunfullmäktiges bedömning för att uppnå god ekonomisk hushållning är att det ekonomiska resultatet minst ska uppgå till 1,0 procent och sträva mot överstiga 2 procent. I en tillväxtkommun krävs högre resultatmål för att en rimlig egenfinansiering av investeringar ska vara möjlig. Ur ett verksamhetsperspektiv fastställer kommunfullmäktige i budgeten ett antal inriktningsmål och nämndmål vilka också ska uppnås över tid för att kommunen ska ha en god ekonomisk hushållning.

Låneskuld och räntekostnader

Vid utgången av 2020 hade kommunen en låneskuld på 3 560 mnkr. Enligt budget 2021 och plan för 2022–2023 kommer låneskulden att öka till 4 750 mnkr 2022 för att under 2023 börja minska. Markförsäljningar behöver genomföras och investeringar måste följas upp noggrant och matchas för att inte låneskulden ska öka för mycket.

Enligt Riksbankens nya prognos från februari 2021 kommer Riksbankens reporänta att ligga kvar på noll procent till 2024. Banken bedömer att det kommer att behövas ekonomiska

stimulanser under lång tid, vilket innebär att den låga räntenivån och stödköpsprogrammet fortsätter. Den genomsnittliga räntan på kommunens låneskuld uppgick till 0,37 procent under 2020. En kraftigt höjd räntenivå skulle väsentligt gröpa ur konsumtionsutrymmet för kommunen.

Järfällahus AB

En stor utmaning för Järfällahus AB, bredvid uppdraget att bidra till nybyggnation, är att bolagets fastighetsbestånd till stora delar byggdes under 60-, 70- och 80-talen. Merparten av fastigheterna har installationer som passerat sin tekniska livslängd. Bolaget kommer under 2021 att göra en statusbeskrivning av samtliga fastigheter för att upprätta en uppdaterad underhållsplan. Arbetet med stambyten kommer att fortsätta under många år framöver, uppskattningsvis är 2 500 lägenheter i akut behov av stambyte. Detta är ett steg framåt i bolagets uppdrag att hålla en renoveringstakt som säkerställer fastigheternas marknadsvärde.

Miljöredovisning

Miljöredovisningen visar utvecklingen inom ett antal prioriterade miljöområden enligt kommunens miljörelaterade styrdokument. Redovisningen omfattar Järfälla som geografisk yta och Järfälla kommun som organisation.

Miljöarbete sker dagligen inom alla förvaltningar vid bland annat tillsyn, upphandling, miljödiplomer, planarbete och teknisk förvaltning. Miljöplanen och översiktsplanen är de övergripande styrdokumenterna inom hållbarhet i Järfälla kommun. Mål inom hållbarhet finns förutom i miljöplanen även i de sektorsvisa styrdokumenterna klimat- och energiplan, avfallsplan, kemikalieplan och cykelplan. Miljöplanen förtydligar sambandet till de sexton nationella miljö kvalitetsmålen och de sex regionalt prioriterade miljö kvalitetsmålen, som mynnar ut i de lokala områdena minskad klimatpåverkan, god bebyggd miljö, giftfri vardag, ett rikt växt- och djurliv samt hållbar konsumtion och hög miljömedvetenhet.

Viktiga händelser

Järfälla har under året satt stort fokus på klimatfrågan och i slutet av 2020 signerade kommunen Europas första klimatkontrakt. Kontraktet innebär att Järfälla tillsammans med åtta andra städer, fyra myndigheter samt innovationsprogrammet Viable Cities åtar sig att snabba på omställningen till en klimatneutral stad genom smart teknik, hållbar samhällsplanering och samverkan med såväl lokalt näringsliv som kommuninvånare.

Järfälla har även blivit medlem i Klimat-kommunerna, en förening som samlar de kommuner och regioner vars klimatarbete ligger i framkant med tuffa klimat- och energimål och ambitiösa åtgärder. Vidare har kommunens klimat- och energiplan samt en handlingsplan för minskat matsvinn i kommunens verksamheter antagits, vilket skapar förutsättningar att ytterligare driva klimatarbetet framåt. Under året har Järfällas kommuns hållbarhetspris instiftats och delats ut, med syfte att uppmärksamma och uppmuntra insatser inom områdena miljö och social hållbarhet. Järfälla har även tagit fram en ny avfallsplan tillsammans med övriga SÖRAB-kommuner för perioden 2021-2032 med tydligt fokus på cirkulär ekonomi.

Omvärldsanalys och framtid

Coronapandemin har påverkat världen under större delen av året, och har därmed försenat klimatmöten på internationell nivå. COP26 är i dagsläget planerat till november 2021.

På lokal nivå genomfördes en resvaneundersökning för att mäta förändrade resvanor i Järfälla under coronapandemin. Undersökningen visade omfattande förändringar av de kommunanställdas resmönster och minskade koldioxidutsläpp med 25 procent, men även avseende tillämpning och kunskapsnivå kring digitala mötesrutiner. Fem stora arbetsgivare genomförde också en resvaneundersökning som visade på minskade koldioxidutsläpp med 29 procent. Resultatet från undersökningarna kan användas för att utveckla och effektivisera framtida resor och möten och därigenom skapa bättre förutsättningar att nå ställda klimatmål, minskade resekostnader samt minskad stress hos medarbetare. Barkarbystaden är under snabb utveckling och den nya BRT-linjen (Bus Rapid Transit) trafikerar nu Barkarbystaden-Akalla. Busslinjen är helelektrisk med hög turtäthet för att bidra till en effektiv och hållbar kollektivtrafik till dess att tunnelbanan är färdigbyggd. I kvarteret kring tunnelbanan planeras

dessutom ett stadskvarter med fokus på hållbarhet, där bland annat delningsekonomi och återbruk är i fokus.

Måluppföljning

Uppföljningen av miljötillståndet och miljöarbetet i kommunen görs genom att mäta ett antal gröna nyckeltal samt åtgärder från miljörelaterade styrdokument och handlingsplaner. Nyckeltalen visar effekterna av miljöarbetet. Uppföljningen av miljöplanen är uppdelad inom målområdena minskad klimatpåverkan, god bebyggd miljö, giftfri vardag, ett rikt växt- och djurliv samt hållbar konsumtion och hög miljömedvetenhet.

Målbedömning

Nedan redovisas en sammanställning över målbedömningen för miljöplanens effektmål. Symbolerna visar bedömning av målen i gällande miljöplan som ska vara uppnådda senast år 2024.

Sju effektmål är uppnådda eller ser ut att uppnås.

Fem effektmål uppnåddes delvis eller osäkert om de kan uppnås.

Inga effektmål uppnåddes ej eller blir svåra att nå.

Två måluppfyllelser kan inte bedömas.

För de nyckeltal som saknar ett tillhörande effektmål redovisas utvecklingstrenden istället genom en färgad pil. Ett urval av det mest väsentliga som har skett under året beskrivs nedan. Uppföljning av alla mål och nyckeltal redovisas under Miljöbarometern i Järfälla på jarfalla.se/miljobarometern.

Minskad klimatpåverkan

Inriktningsmål: Järfälla kommun ska bara använda förnybar energi år 2025 och alltid sträva efter att energieffektivisera. Järfälla ska ta sitt ansvar för att bidra till det globala klimatmålet, tvågradersmålet.

Klimat- och energiplanen antogs 2020 och är det övergripande styrdokumentet för Järfälla kommun och dess bolag inom miljömålet minskad klimatpåverkan. I planen finns åtgärdsområden för att nå målen, inom bland annat transporter och energiförsörjning. En av åtgärderorna var att ta fram en trähusstrategi, med syfte att främja trä som byggnadsmaterial. Ett förslag togs fram under 2020 och kommer att lämnas till kommunfullmäktige under första halvåret 2021.

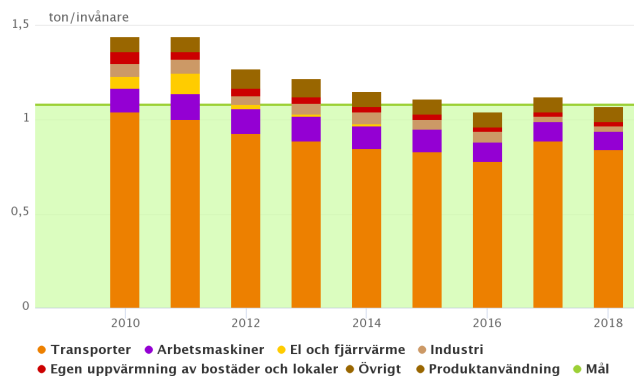
Koldioxidutsläpp per invånare

Effektmål: Koldioxidutsläpp från fossila bränslen i Järfälla kommun, som geografisk yta, ska minska med 50 procent per invånare till år 2020 och med 100 procent per invånare till år 2050. Effektmål uppnåddes delvis eller osäkert om de kan uppnås.

Sedan 1990 har de totala utsläppen per invånare minskat med drygt 52 procent och ligger nu på drygt 1 ton per invånare. Detta innebär att målet till år 2020 är uppnått. Den största utsläppsminskningen har skett inom egen uppvärmning, transporter samt el och fjärrvärme.

En anledning till att Järfälla har relativt låga siffror beror på att kommunen inte har några industrier. Nedanstående diagram visar utvecklingen från 2010 samt målet för 2020. Effektmålet för 2050 är noll ton per invånare.

Utsläpp av koldioxid sektorsvis per invånare och år

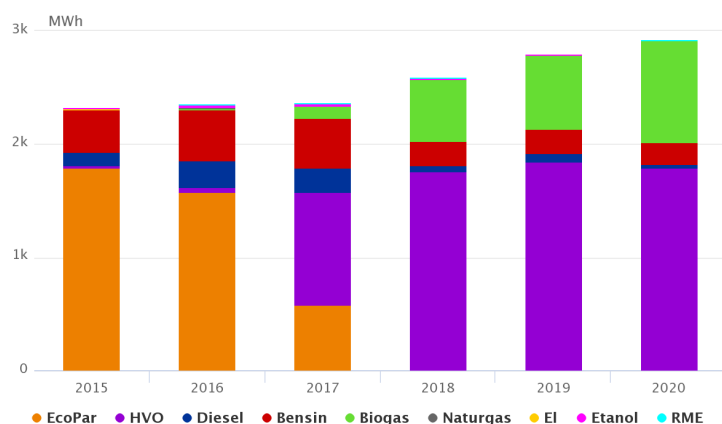


Stapeldiagrammet visar utsläpp av koldioxid sektorsvis per invånare och år, mätt i ton, mellan åren 2010 och 2018. De olika sektorerna som redovisas är: transporter, arbetsmaskiner, el och fjärrvärme, industri, egen uppvärmning av bostäder och lokaler, övrigt och produktanvändning. Senaste siffran från 2018 visar ett totalutsläpp på drygt 1 ton per invånare där största delen kommer från transporter.

Fördelning drivmedel

Under de senaste åren har andelen förnybart dieselbränsle, HVO, och biogas bland kommunens fordon ökat kraftigt, medan andelen bensin och diesel har minskat. Biogasen har ökat med nästan 40 procent sedan förra året och sedan 2017 har andelen biogas ökat med drygt 790 procent. Under 2020 började kommunen leasa ytterligare sex elbilar och har nu 12 elbilar i drift varav fem egna.

Fördelningen av drivmedel bland kommunens fordon



Stapeldiagrammet visar fördelningen av drivmedel i MWh årligen från år 2015 till 2020. De olika drivmedlen som redovisas är: EcoPar, HVO, diesel, bensin, biogas, naturgas, el, etanol och RME. Senaste värdet från 2020 var totalt 2921 MWh fördelat på mestadels HVO och biogas.

God bebyggd miljö

Inriktningsmål: Järfälla kommun ska ligga i framkant inom hållbar stadsutveckling och därmed säkra en hållbar utbyggnad i kommunen.

Hållbar stadsutveckling är en prioriterad fråga och under 2020 har nya miljömål för allmän platsmark i Barkarbystaden II, III och IV beslutats. Målen berör bland annat kemikalieanvändning, hållbara träslag och klimatkalkyler med syfte att ytterligare öka hållbarheten i Barkarbystadens fortsatta utveckling.

Antal Cyklister

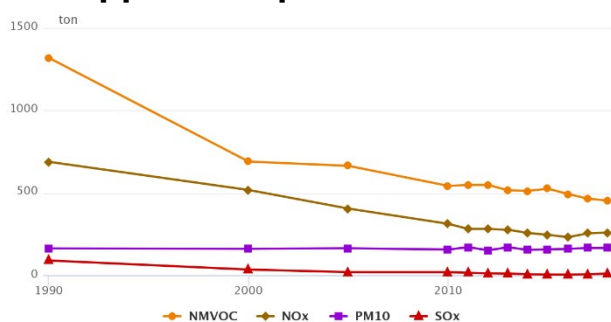
Cykeltrafikens andel av det totala resandet ligger idag på 5 procent och ska öka till 20 procent år 2030. Antalet cyklister vid fyra utvalda mätpunkter har sedan 2017 ökat med 29 procent.

Unikt för i år är att Järfälla etablerar kommunens första cykelgarage och cykelboxar intill Jakobsbergs station. Dessa tas i drift i början av 2021. En ny cykelvårdsstation har installerats i Jakobsberg, vilket ger vintercyklister möjligheten att tvätta av sin cykel.

Utsläpp till luft

Alla ämnen, förutom PM10, har haft en nedåtgående trend sedan 1990. De senaste åren har dock utsläppen av kväve- och svaveloxider börjat öka något. Den största utsläppskällan av svaveloxider i kommunen är el och fjärrvärme, som står för nästan 70 procent av utsläppen. För kväveoxider är den största utsläppskällan transporter, som står för cirka 67 procent. Lösningssmedelsanvändning står för störst utsläpp av flyktiga organiska ämnen (NMVOC). Anledningen till att vi inte kan se samma nedåtgående trend av PM10 som för övriga ämnen beror på att trafiken har ökat sedan 1990.

Utsläpp till luft per år mätt i ton



Linjediagrammet visar utsläpp till luft per år mätt i ton, från samtliga utsläppskällor. Utsläpp som mäts är kväveoxider (NOx), svaveloxider (SOx), partiklar (PM10) och flyktiga organiska ämnen (NMVOC). Diagrammet visar tolv mättillfällen från 1990 till 2018.

Gifrfri vardag

Inriktningsmål: Järfälla kommun ska fasa ut farliga ämnen och minimera användningen av ämnen som kan skada människor och miljö. Förorenade områden ska saneras successivt. Arbetet ska ske med särskilt fokus på barns miljöer.

Järfälla arbetar kontinuerligt med utfasning av farliga ämnen utifrån den antagna Kemikalieplanen. Planen identifierar åtgärdsområden och länkar samman de fyra

handlingsplanerna för giftfri för- och grundskola, gymnasium, byggnader samt upphandling och inköp, som alla syftar till att minska exponeringen för farliga kemiska ämnen.

Inom byggområdet finns det mål om att 95 procent av produkterna i ett byggprojekt ska ha betyget A eller B i materialbasen SundaHus. Under 2019 och 2020 har man satsat på att utbilda entreprenörer i produktval, vilket gett goda resultat med mer än 95 procent A och B-produkter i de flesta byggprojekt som har genomförts.

Vidare har Järfälla erhållit medel från Naturvårdsverket för att minska läckage av mikroplaster och föroreningar till dagvatten från konstgräsplaner. Pengarna används för installation av filter samt för analyser av dagvatten. Arbetet pågår fram till sommaren 2021.

Ekologiska livsmedel

Effektmål: Andel ekologiskt producerade livsmedel som köps in till kommunala verksamheter ska uppgå till 65 procent år 2024. Målet anses som uppnådda eller ser ut att uppnås.

Nyckeltalet har haft en positiv trend sedan det infördes. Andelen ekologiska livsmedel har sedan 2011 ökat med drygt 35 procentenheter och är nu uppe i 47 procent. Ökningen beror bland annat på att kommunens inköpssystem tydligt visar vilka varor som är miljömärkta.

Andelen ekologiska livsmedel av totala inköp av livsmedel



Stapeldiagrammet visar andelen inköpta ekologiska livsmedel årligen från 2011 till 2020. Senaste värdet år 2020 är 47 procent.

Ett rikt växt- och djurliv

Inriktningsmål: Den biologiska mångfalden ska bevaras, nyttjas och utvecklas på ett hållbart sätt, för nuvarande och framtida generationer. Arternas livsmiljöer och ekosystemen samt deras funktioner och processer ska värnas.

Stora delar av Järfälla kommuns naturområden är skyddade som naturreservat. De är till för att bevara det tätortsnära kulturlandskapet, samtidigt som naturen skall vara lättillgänglig och attraktiv.

Hävdad ängsmark

Att hävda en äng innebär att man sköter den på ett traditionellt sätt för att främja den biologiska mångfalden. Arealen hävdad ängsmark i kommunen har ökat med drygt 7 hektar sedan 2014, idag hävdas drygt 7,8 hektar. Den hävdade ängsmarken finns på elva olika platser, två nya platser tillkom under 2020, Friis glänta och Henriksdal.

Hållbar konsumtion

Inriktningsmål: Järfälla kommun ska sprida miljökunskap så att anställda, invånare och organisationer i kommunen kan agera på ett sätt som ger positiva effekter för miljön och därigenom bidra till ett hållbart Järfälla.

Samtliga kommunanställda ska ha en grundläggande miljökunskap och kommunen erbjuder både en digital och fysisk miljöutbildning. Alla förvaltningar och kommunala bolag har godkända miljödiplom enligt Svensk miljöbas kravstandard.

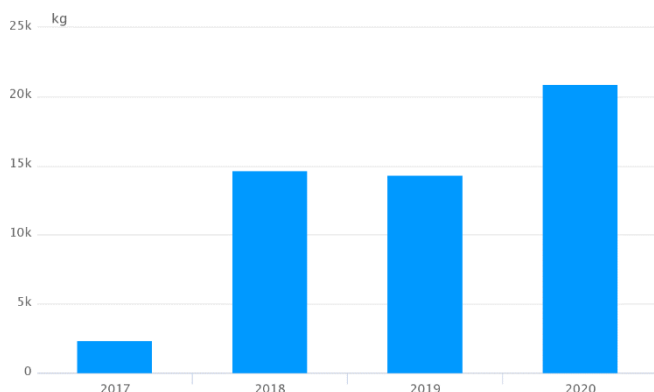
Olika informationsinsatser genomförs kontinuerligt för att öka kunskapen kring miljöfrågor hos invånare och företag. Under 2020 anordnades en digital föreläsning om hur man kan minska exponeringen för kemikalier i sin vardag.

Kommunen erbjuder även opartisk rådgivning inom energi- och klimatfrågor riktat till bland annat bostadsrättsföreningar, mindre företag samt privatpersoner. Rådgivningen anordnar även olika aktiviteter för allmänheten. Under 2020 hölls bland annat webinarier om laddplatser för elbilar samt solceller.

Återbruka

Återbruka är kommunens digitala system för återanvändning av bland annat möbler. Syftet är att minska kommunens inköpskostnader och samtidigt bidra till miljönytta och minskad konsumtion. 2020 blev ett rekordår och totalt förmedlades 790 objekt, vilket ledde till en koldioxidbesparing på 20 880 kilo och en ekonomisk besparing på 803 080 kronor.

Mängd sparad koldioxid genom återbruk



Stapeldiagrammet visar mängd sparad koldioxid, mätt i kg per år, som uppnåtts genom återbruk från år 2017 till 2020.

Upphandling

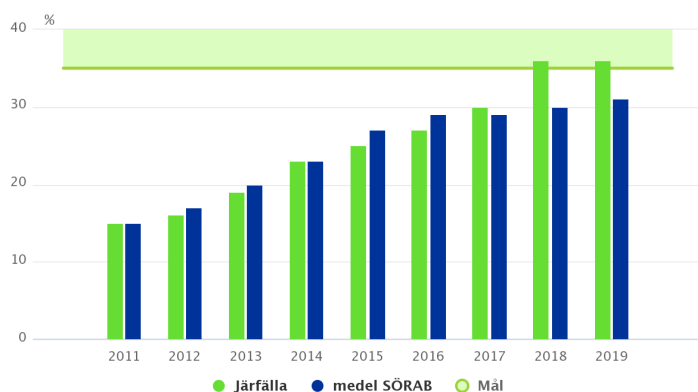
Effektmål: Vid upphandling av varor, tjänster och entreprenader inom kommunen och bolagen ska relevanta miljökrav ställas. Målet anses som uppnådda eller ser ut att uppnås.

Järfälla ställer hållbarhetskrav i samtliga upphandlingar där så är relevant. Upphandlingsmyndigheten tillhandahåller miljökrav inom vissa områden och kommunen har även egna mallar samt tillgång till miljökompetens som stöd i kravställningen. Vid upphandlingar som antas beröra barn och unga eller vara mer kemikalieintensiva har skarpare kemikaliekrav ställts. Exempel på sådana upphandlingar under 2020 är kemtekniska produkter, däck, hemelektronik och vitvaror.

Återvinning av matavfall

Kommunen har nått avfallsplanens mål om 35 procent biologiskt behandlat matavfall. En anledning till detta är att obligatorisk matavfallsinsamling införts. Nyckeltalet visar andelen matavfall från hushåll, restauranger, storkök och butiker som återvinns genom biologisk behandling av total beräknad mängd uppkommit matavfall. Målet anses som uppnådda eller ser ut att uppnås.

Andel uppkommit matavfall som återvinns genom biologisk behandling



Stapeldiagrammet visar andel uppkommit matavfall som återfinns genom biologisk behandling. Diagrammet visar siffror årligen från 2011 fram till 2019 för både Järfälla kommun samt medel för SÖRAB (regionalt avfallsbolag som ägs av Järfälla och nio andra kommuner). Järfälla har de sista tre åren legat över medel för SÖRAB i andel återvunnet matavfall.

Nämndernas verksamhetsberättelser i sammandrag

I följande avsnitt presenteras delar ur styrelsens och nämndernas verksamhetsberättelser.

Kommunstyrelsen

Kommunstyrelsen är kommunens verkställande organ med ansvar för ledning, samordning och uppföljning av nämnderna och de kommunala bolagen. Styrelsen ansvarar även för utveckling av den kommungemensamma informationsverksamheten, den översiktliga fysiska planeringen, ägarfrågor som rör kommunens fasta egendom, kommunens övergripande lokalförsörjning, kommunens medelsförvaltning, arbetsgivarfrågor, främjandet av näringslivet i kommunen, samordning av integrations- och segregationsarbetet, trygghets- och säkerhetsarbetet, övergripande arbete med innovationer och effektiviseringar samt kommunens informations- och kommunikationsteknologi inklusive informationssäkerhet. Kommunstyrelsen är också krisledningsnämnd. Antal anställda uppgår till 182 personer.

Viktiga händelser

Hanteringen av covid-19 och dess följdverkningar har från och med februari inneburit stora påfrestningar på den kommunala organisationen. Folkhälsomyndighetens rekommendationer att arbeta hemma om så är möjligt, undvika kollektivtrafik och att undvika folksamlingar innebär att en stor del av medarbetarna arbetar hemma vilket inneburit en snabb utveckling av användandet av digitala möten.

Rekommendationer har tagits fram för att kunna genomföra politiska sammanträden med minskad risk för smittspridning. I syfte att effektivisera möten och möjliggöra möten med distansdeltagare har konferensutrustningen bytts ut i 13 mötesrum i kommunhuset. Samtliga projektorer har ersatts med tv-skärmar och ljud- och videolösningar har installerats i samtliga rum.

En särskild krisledning är aktiverad med anledning av coronaviruset bestående av en styrgrupp med högsta tjänstemannaledning. Gruppen träffas regelbundet för att dela information och kunna ta verkställighetsbeslut efter riktlinjer från ansvariga myndigheter, samt förankra med ansvariga politiker. Händelseutvecklingen följs aktivt och samverkan sker med andra aktörer i regionen genom bland annat Samverkan Stockholmsregionen, SSR, där cirka 40 aktörer ingår, inklusive både Järfälla kommun och Region Stockholm.

Samhällsbyggandet i Järfälla är inne i ett intensivt genomförandeskede. Genomförandet av ett stort antal detaljplaner medför att rekordmånga avtal har ingåtts under 2020 med olika parter. Sex fastigheter har sålts i Stäkets verksamhetsområde till företagare av olika slag, vilket kommer att bidra till fler arbetsplatser i kommunen. Kommunen har sålt mark för bostadsutveckling till Serneke i Veddesta, Sveaviken i Barkarbystaden samt Nischer och Möller&Partner på Söderhöjden. Dessa marköverlåtelseavtal ihop med exploateringsavtal för

Nordr (fd Veidekke) och Sagax (Marcato) i Veddesta, Stockholm Quality Outlet och Järfällahus på Söderhöjden bidrar till kommunens fortsatta expansion under de närmaste åren.

Ett system för digitala lägesbilder har skapats i Jakarta tillsammans med polisen och Kart och GIS på bygg- och miljöförvaltningen. Trygghetsskapande aktörer på preventionsenheten har bidragit med sin kunskap i utvecklingen av e-tjänsten. Den digitala lägesbilden som heter ”Trygg på karta” berör alla kommunala trygghetsskapande aktörer och kommer lanseras i januari 2021. Den digitala lägesbilden kommer underlätta uppföljning och möjligheten att sätta in rätt insatser vid rätt tidpunkt.

Mobila väktare som rör sig över hela kommunen arbetar måndag-söndag på eftermiddagar, kvällar och tidiga nätter. Det finns ett nummer kopplat till väktarnas larmcentral som medborgare kan ringa till om de önskar väktarnas närvaro.

Med syfte att sprida mycket av det trygghetsarbete som görs i kommunen genomfördes en trygghetskalender tillsammans med polisen på Instagram. Flera kommunala trygghetsskapande aktörer medverkade tillsammans med Järfällahus AB, räddningstjänsten Attunda och representanter för kollektivtrafiken.

Arbetet med en tydligare organisering och samordning av nattvandring har pågått under hösten tillsammans med preventionsenheten och kultur- och demokrati-förvaltningen.

Ekonomiskt resultat

Resultatet är positivt och uppgår till 14,3 mnkr. Främst avser överskottet lägre personalkostnader och att kostnaderna generellt under året för utredningsmedel och övriga kostnader legat markant under budget pandemiåret 2020.

Miljoner kronor	Budget 2020	Utfall 2020	Utfall 2019
Kommunbidrag	283,3	283,3	271,3
Intäkter	120,0	123,5	128,3
Summa intäkter	403,3	406,8	399,6
Kostnader	-403,3	-392,5	-383,4
Årets resultat	0,0	14,3	16,2
Investeringsinkomster	0,0	0,0	1,7
Investeringsutgifter	77,5	5,0	20,8

Framåtblick

Kommunen står inför stora framtida utmaningar när det gäller integration, segregation, trygghet och säkerhet. Det är även ämnesområden som påverkas av konsekvenserna av den rådande situationen med coronaviruset covid-19. De olika områdena har ett antal gemensamma beröringspunkter ur ett kommunövergripande perspektiv och därför kommer ett arbete för att få synergieffekter eftersträvas. Detta för att effektivisera arbetet och uppnå goda resultat. Enligt regeringens försvarspolitiska inriktning 2016–2020 ska planeringen för ett

civilt försvar återupptas. Det civila försvaret syftar till att samhället ska fungera vid höjd beredskap och krig i Sverige. Civilt försvar bedrivs inom ramen för verksamheten i statliga myndigheter, kommuner, landsting, privata företag och frivilligorganisationer. Det civila och militära försvaret bildar tillsammans totalförsvaret.

Under 2021 kommer arbetet med en ny, digital översiktsplan påbörjas. Det innebär ett omfattande arbete med att se över kommunens planeringsunderlag och ta ställning till vilka frågor som är viktiga att utreda eller områden att ta fram strategier för i syfte att ta fram underlag till en ny målbild för mark- och vattenanvändningen i kommunen år 2050 (istället för 2030 som gällande översiktsplan har som mål år).

Kommunen undertecknade i slutet av 2020 målkontraktet Klimatneutralitet 2030 och för att nå dit behöver en väg framåt konkretiseras för att reducera koldioxidutsläppen med fokus på bygg- och anläggningsprocesser och transporter i kommunen.

En fortsatt stark ekonomisk styrning är avgörande för att klara att bygga ut kommunen med en ekonomi i balans. 2021 och kommande år är fortsatt investeringstunga och osäkerheter i efterfrågan som kan få påverkan på budgeterade markintäkter kvarstår.

Barn- och ungdomsnämnden

Nämnden ansvarar för förskola, fritidshem, förskoleklass, grundskola och grundsärskola. Nämnden ansvarar även för annan pedagogisk verksamhet, såsom öppen förskola, pedagogisk omsorg och öppen fritidsverksamhet. Antalet anställda uppgår till 2 185 personer.

Viktiga händelser

Den upplevda tryggheten hos elever i Järfällas kommun är på 87 procent, högre än rikets snitt på 81 procent. Vårdnadshavares upplevelse av att barnen känner sig trygga i grundskolan har ökat under de sista tre åren, medan den minskat hos vårdnadshavare i grundsärskolan.

Meritvärdet för årskurs 9 har ökat i Järfälla under de senaste fem åren. Trots pandemin ökade meritvärdet under läsåret 2019/2020 och Järfällas ligger nu bland de 25 procent av kommunerna i Sverige med högst meritvärde. Gällande gymnasiebehörighet till ett nationellt program, uppnår 87 procent av de elever som slutade årskurs 9 behörigheten.

Barn- och ungdomsnämnden tog 2016 beslut om en ny skolorganisation för Järfälla grundskolor, som innebär en traditionell stadiorganisation där årskurs 6 stannar i F-5 skolorna. Den nya skolorganisationen genomfördes hösten 2020 och allt har gått enligt plan.

Under 2019 fick förvaltningen i uppdrag av ordförande i nämnden att ta fram en strategi för förskolans utveckling i Järfälla. Vid sammanträdet i mars 2020 fattades beslut om en strategi som belyser pedagogiska, organisatoriska, lokalmässiga och ekonomiska förutsättningar och ger riktlinjer för den fortsatta planeringen av förskolans verksamhetsområde i kommunen.

Kommunens expansion och kapacitetsplanering är en stor fråga nu och under åren framöver. Nya bostadsområden kommer att kräva ständig uppmärksamhet för att rätt förskole- och skolkapacitet ska kunna skapas till rimliga kostnader. Expansionen fortsätter och under 2020 har Ålsta förskola och skola öppnat.

Ekonomiskt resultat

Barn- och ungdomsnämnden redovisar totalt ett överskott för 2020 om 65,5 mnkr i jämförelse med budgeterat nollresultat. Intäkterna under 2020 var högre än budgeterat samtidigt som kostnaderna är lägre än budget. De högre intäkterna beror på främst på en icke budgeterad intäkt för statsbidrag för sjuklönekostnader, till följd av pandemin. En annan orsak till högre intäkter är att fler barn och elever från andra kommuner väljer att gå i Järfällas förskolor och skolor. På kostnadssidan ses lägre kostnader för främst personal. Det beror på sjukfrånvaro och frånvaro på grund av vård av barn, som en effekt av den pågående pandemin. En annan förklaring är färre antal anställda än budgeterat. Kostnader för köp av verksamhet är lägre än budget och beror på färre barn och elever inom fristående verksamhet för förskola, fritidshem och grundsärskola. Antalet elever inom grundskolan är däremot något högre vilket genererar en något högre kostnad. Slutligen ses en högre kostnad för övriga kostnader och då avses främst förbrukningsmateriel- och inventarier samt undervisningsmaterial och inhyrd personal, vilket främst är effekt av coronapandemin.

mnkr	Budget 2020	Utfall 2020	Utfall 2019
Kommunbidrag	1 823,1	1 823,1	1 727,8
Intäkter	215,7	242,6	232,2
Summa intäkter	2 038,8	2 065,7	1 960,0
Kostnader	-2 038,8	-2 000,2	-1 951,3
Årets resultat	0,0	65,5	8,7
Investeringar	10,3	13,8	4,3

Framåtblick

På nämndsammanträdet i september 2020 presenterades en utvärderingsrapport av förvaltningens krisledningsarbete med anledning av coronapandemin. Enligt barn- och ungdomsförvaltningens krisledningsplan ska en utvärdering av krisen genomföras av krisledningsgruppen efter att den akuta krishanteringsfasen är avslutad. På grund av coronapandemins omfattning förmedlades utvärderingsrapporten till barn- och ungdomsnämnden för kännedom och kommer nu att fungera som beslutsunderlag rörande eventuella insatser som rör barn- och ungdomsnämndens verksamheter.

Frånvarande personal på skolor och förskolor har gjort och gör att enheterna organiserat om grupper och klasser för att kunna täcka upp frånvaron utan vikarier, och därmed minska risken för smittspridning. Personalen har haft och har även framåt en hög arbetsbelastning för att ge undervisning till alla barn och elever. Inte minst genom att skolorna genomför distansundervisning för frånvarande elever. Undervisningen har skett och sker i olika former, både digitalt och via hemuppgifter. Arbetet har fortsatt under höstterminen och även in på året 2021. Att öka barns och elevers måluppfyllelse och resultat är huvuduppdraget. För att nå bättre resultat, ökad måluppfyllelse och att alla elever når gymnasiebehörighet kommer fortsatta satsningar inom olika identifierade områden genomföras. Det som behöver fokuseras och ännu mer intensifieras är arbetet med elever med problematisk skolfrånvaro och därtill arbetet med anpassningar och särskilt stöd till barn och elever som är i behov av det. I samband med pandemin förmodas den psykiska ohälsan bland barn och elever öka. Förvaltningens bedömning är att det är troligt att det kommer att behövas ytterligare särskilt stöd för vissa målgrupper. Det här arbetet fortsätter även under våren 2021.

Barn- och ungdomsförvaltningen har tillsammans med socialförvaltningens avdelning för individ- och familjeomsorg arbetat för att hitta samverkansformer på hemmaplan kring barn och elever som behöver särskilda insatser. Beslut finns om att starta upp en resursskola tillsammans med socialförvaltningen. Resursskolan är belägen på Fjällenskolan och riktas till elever som är i behov av skola med behandling. Resursskolan startade den 1 oktober 2020, och verksamheten utvecklas nu vidare.

Ett ytterligare utvecklingsarbete som initieras under 2020 och fortsätter under 2021 är en översyn av de centrala undervisningsgrupperna. Järfälla kommun har idag kommungemensamma särskilda undervisningsgrupper för elever inom autism och elever med språkstörning, där elever från olika skolor kan få en plats utifrån omfattande behov. Genom en förändrad organisation kommer förutsättningar för god undervisning som möter elevernas behov att öka. Den nya organisationen bidrar även till ökad likvärdighet i finansiering och kan skapa

utrymme för en växande organisation och att fler skolor kan möta elevernas behov på hemskolan genom egna undervisningsgrupper utöver de kommungemensamma grupperna.

Järfälla kommun saknar i dagsläget en ”heltäckande” grundsärskola för högstadielärover. Det här är en lösning som inte fungerar optimalt för elever som har behov av grundsärskola och är dessutom ekonomiskt ofördelaktigt för kommunen. Förvaltningen har av barn- och ungdomsnämnden fått i uppdrag att starta en förstudie kring placering av en grundsärskola på Källtorpskolan. Inriktningsbeslut kommer tas på första sammanträdet under våren 2021.

En stor utmaning förvaltningen ser gällande kapacitetsplaneringen är att byggnationer av nya förskolor och skolor företrädesvis i Barkarbystaden. Barn- och ungdomsförvaltningens arbete sker i samarbete med kommunstyrelseförvaltningens lokalstrateg och med bygg- och miljöförvaltningen.

Verksamhetsmått

I tabellerna nedan redovisas förändringar i verksamheterna de senaste tre åren. Av tabellen framgår att antalet barn i förskolan har minskat med 46 barn år 2020. Andelen i de kommunala enheterna är 69 procent och 31 procent går i externa enheter, vilket är samma fördelning som föregående år. Inom fritidshem har deltagandet ökat med 55 elever och andelen i egen regi är 91 procent. Inom förskoleklass, grundskola och grundsärskola har antalet elever ökat med 243 elever varav 113 stycken inom de kommunala enheterna. Andelen elever i de kommunala enheterna är 80 procent en knapp minskning från 2018.

Förskola/pedagogisk omsorg 1-5 år

Volymer	Bokslut 2020	Bokslut 2019	Bokslut 2018
Antal barn	4 649	4 695	4 635
varav i egna verksamheter	3 210	3 246	3 244
Andel inskrivna barn i %	89,3	87,6	86,5
Bruttokostnad kr per barn	143 487	138 380	136 812
Avgiftsfinansiering i %	7,3	7,4	7,2

Fritidshem/pedagogisk omsorg, 6-9 år

Volymer	Bokslut 2020	Bokslut 2019	Bokslut 2018
Antal barn	3 956	3 901	3 802
varav i egna verksamheter	3 619	3 588	3 503
Andel inskrivna barn i %	96,0	93,5	93,4
Bruttokostnad kr per barn	50 249	49 678	54 139
Avgiftsfinansiering i %	15,5	15,3	13,1

Utbildning (förskoleklass, grundskola och grundsärskola)

Volymer	Bokslut 2020	Bokslut 2019	Bokslut 2018
Antal Järfällaelever	10 412	10 169	9 824
Elever i egen regi	8 341	8 228	8 005
Varv antal särskoleelever	84	71	72
varav i egenregi	69	55	50
Bruttokostnad kr per elev	103 589	104 690	102 289

Kompetensnämnden

Kompetensnämnden ansvarar för arbetsmarknadsinsatser, gymnasie- och vuxenutbildning, KomTek samt studie- och yrkesvägledning. Nämnden är även kommunens arbetslöshetsnämnd, bland annat med ansvar för arbetsmarknadsinsatser. Antal anställda uppgår till 255 personer.

Viktiga händelser

Kompetensnämndens verksamheter har påtagligen påverkats av coronaviruset, speciellt skolverksamheterna. Gymnasiet gick i mars månad över till distansundervisning, efter rekommendationer från Folkhälsomyndigheten och Skolverket. Gymnasieeleverna började höstterminen på plats men återgick i stor mån till distansundervisning, efter beslut av regeringen i mitten av november. Under hela året har gymnasiesärskolan varit undantagen från distansundervisningen, och detsamma har under höstterminen även gällt introduktionsprogrammen. Även vuxenutbildningen övergick till distansundervisning i mars, men har fortsatt med detta under hela hösten – med vissa undantag där stora behov finnas att träffa sina lärare på plats.

Coronapandemin för även med sig ekonomiska svårigheter för många olika branscher, och en följd av den ekonomiska recessionen är ökad arbetslöshet. Antal Järfällabor som behöver hjälp och stöd att gå tillbaka till arbetslivet har ökat mycket enligt statistiken från både Arbetsförmedlingen och socialförvaltningen.

Arbetslösheten i december

i procent	Järfälla		Stockholm		Sverige	
	2020	2019	2020	2019	2020	2019
Totalt	9,7	8,1	8,4	6,2	8,8	7,4
- varav öppet arbetslösa	6,1	5,3	5,3	4,0	4,6	4,0
- varav i program med aktivitetsstöd	3,6	2,8	3,1	2,2	4,2	3,4

*Uppföljningen baseras på statistik från Arbetsförmedlingen. Som arbetslösa räknas både öppet arbetslösa och deltagare i program med aktivitetsstöd.

Ekonomiskt resultat

Nämnden redovisar ett underskott om -22,1 mnkr. De främsta resultatpåverkande posterna är kostnader för utnyttjade lokaler och att genomsnittskostnaden per elev har blivit högre än beräknat, beroende på att fler elever går på program med högre elevpeng än tidigare år. I resultatet ingår ett litet överskott för den egna regin där Järfälla gymnasium och arbetsmarknadsenheten redovisar överskott och Järfälla Lärcentrum underskott.

mnkr	Budget 2020	Utfall 2020	Utfall 2019
Kommunbidrag	417,4	417,4	409,2
Intäkter	131,7	202,4	346,2
Summa intäkter	549,1	619,8	755,4
Kostnader	-549,1	-641,9	-760,4
Årets resultat	0,0	-22,1	-5,0
Investeringar	2,4	1,9	0,1

Framåtblick

Kompetensförvaltningens bedömning är att coronapandemin kommer fortsätta att påverka verksamheterna i stor omfattning, åtminstone under första halvan av året. Den arbetslöshet som följer med krisen väntas påverka under flera år, och medför två stora utmaningar för kompetensnämndens verksamheter – dels utökade möjligheter till yrkesutbildning och dels att stödja de som befinner sig längst ifrån arbetsmarknaden, och därmed drabbas hårdast.

Utöver de extrema förutsättningar som påverkar verksamheten på grund av coronapandemin, så närmar sig gymnasieskolans och KomTeks inflyttning i Bas Barkarby. Detta är ett arbete som pågått i tio år, och mycket pekar på att det kommer att bli ett lyft för verksamheterna – såväl som för kommunen i stort. En avgörande framgångsfaktor för gymnasieskolan är dock att elevunderlaget finns, vilket står i fokus för mycket av nämndens arbete under det kommande året.

Verksamhetsmått

I tabellen på nästa sida redovisas förändringar i nämndens verksamhetsområden de tre senaste åren. Av tabellen framgår bland annat att trots ökningen om 67 elever från 2019 minskar antalet elever i egen regi. Av tabellen framgår också hur stor del av vuxenutbildningen som är finansierad via statsbidrag.

Gymnasial utbildning

Volymer	Bokslut 2020	Bokslut 2019	Bokslut 2018
Antal elever	3 137	3 070	2 924
- varav egen regi	617	626	702
- varav i annan kommun	1 226	1 249	1 202
- varav i fristående skola	1 294	1 195	1 020
Antal särskoleelever	43	40	38
- varav egen regi	5	6	7
- varav i annan kommun	18	16	16
- varav i fristående skola	20	18	15

Vuxenutbildning

Volymer	Bokslut 2020	Bokslut 2019	Bokslut 2018
Grundläggande vuxenutbildning	239	206	205
Gymnasial vuxenutbildning	658	454	462
- Statsbidragsfinansierat	402	-	
Särskild utbildning för vuxna (SUFV)	28	35	41
Svenska för invandrare (SFI)	945	862	1 011
- Statsbidragsfinansierat	198	378	310

Kultur-, demokrati- och fritidsnämnden

Nämnden har ansvar för bibliotek, idrott och fritid, fritidsgårdar, kultur, kulturskola samt kommunens demokratiutveckling, barnrättsfrågor och samordning för finskt förvaltningsområde. Antalet anställda uppgår till 138 personer.

Viktiga händelser

Under året har Ängsjö motionscentral färdigställts och öppnat med café och uthyrning. Brukets friluftsområde har fått förbättrad elkapacitet och nya snökanoner.

Kulturskolan har flyttat in i de nya lokalerna i Järfälla gymnasium och har implementerat ett nytt system för bokning av kurser som också är en digital pedagogisk plattform. Med stöd av det nya administrativa systemet har också antalet elevplatser/bokningar ökat och enkät visar ökad kundnöjdhet.

Biblioteket har ökat det digitala utbudet och möjligheten för målgrupper att få bokpaket hemlevererade. Antal besökare har varit lägre än föregående år, men lånen av E-medier har ökat mycket. Järfälla kultur har digitaliserat utbudet och Mediecenter märker också av en kraftig ökning av antalet strömningar av undervisningsfilm.

Ung fritid har coronasäkrat öppethållande och arrangemang under stora delar av året, men under senhösten hållit fysiskt stängt och utvecklat digital verksamhet och kontakt med sina målgrupper.

Inom hela demokrativerksamheten har digitala dialoger och processutveckling av arbetssätt stöttat hela förvaltningens och delvis också kommunens digitala arbetssätt. Arbetet med Järfälla som finskt förvaltningsområde har utvecklats i innehåll, och strukturer för dialoger med målgruppen har börjat ta form.

Ekonomiskt resultat

Nämnden visar ett positivt resultat på 7,3 mnkr. Resultatet beror främst på lägre lokalkostnader, högre övriga intäkter, lägre personalkostnader och minskade kostnader i samband med avtalsöversyn. Under hösten har en del större inköp genomförts för framtida behov och utbetalning till föreningslivet genomförts med 1 mnkr, utifrån nämndbeslut att kompensera föreningars påverkan av corona.

mnkr	Budget 2020	Utfall 2020	Utfall 2019
Kommunbidrag	200,7	200,7	202,3
Intäkter	18,4	19,9	19,2
Summa intäkter	219,1	220,6	221,5
Kostnader	-219,1	-213,3	-211,0
Årets resultat	0,0	7,3	10,5
Investeringar	17,1	3,4	4,5

Framåtblick

Under coronapandemin har tillgång till meningsfull fritid, kultur och rekreation på hemmaplan fått ökad betydelse för många Järfällabor. Folkhälsoperspektivet av verksamheterna framhålls också tydligt av Folkhälsomyndigheten. Nämndens verksamhetsområden bidrar med samarbeten, specialistkunskaper och dialoger till utvecklingen av Järfälla som en trygg, attraktiv och hållbar kommun. I ett Järfälla som växer med kvalitet är kultur- och fritidsfrågorna viktiga delar.

För att utveckla kvalitet, tydlighet och transparens pågår en översyn av föreningsstöd. Löpande omvärldorientering pågår också inom alla verksamhetsdelar för att säkerställa en verksamhetsstruktur i den växande kommunen utifrån behov och långsiktigt ekonomisk och social hållbarhet.

Verksamhetsmätt

Coronapandemins utbredning i samhället och de restriktioner verksamheterna tvingats till har under året påverkat besöksstatistik och antalet genomförda evenemang negativt. Ökningar märks däremot för digitala möjligheter, som e-boksutlåning och strömmad media.

Bibliotek

Volymer	Bokslut 2020	Bokslut 2019	Bokslut 2018
Totalt antal lån	246 380	316 399	298 180
- varav E-böcker	32 552	29 120	23 245
Antal boklån per invånare	3,5	4,0	3,8
Antal besök	260 323	448 702	365 467
Antal besök per invånare	3	5,6	4,7
Kostnad per lån, kr	125,0	110,6	116,6
Kostnad per invånare, kr	487,0	443,0	430,8

Kultur

Volymer	Bokslut 2020	Bokslut 2019	Bokslut 2018
Antal konstutställningar	6	7	8
Antal visningar skolbio	4	40	46

Fritidsverksamhet

Volymer	Bokslut 2020	Bokslut 2019	Bokslut 2018
Antal föreningsaktiviteter	38 498	40 891	41 679
Antal föreningar enl bidragsregler	87	74	78

Socialnämnden

Socialnämnden ansvarar för funktionshinder, individ- och familjeomsorg exkl. familjerätten, den kommunala hälso- och sjukvården för området samt uppgifter inom det bostadssociala området (bostadsanpassningsbidrag) Socialnämnden har även ansvar för serveringstillstånd och tillsyn enligt alkohollagen, tillsyn över handel med tobaksvaror och nikotinläkemedel, dödsboutredningar, föreningsbidrag till verksamhetsanknutna frivilligorganisationer. Socialnämnden ansvarar också för psykiskt och socialt omhändertagande när kriser och katastrofer inträffar i kommunen. Antalet anställda uppgår till 512 personer.

Viktiga händelser

Under nästan hela 2020 har den globala pandemin, med sjukdomen covid-19, utmanat och prövat verksamheterna inom förvaltningen på alla sätt. Pandemin har inneburit att förvaltningen på kort tid fått ställa om stora delar av sin verksamhet till en krisorganisation. Förvaltningen och alla dess verksamheter har upprättat pandemiplaner. Tidigt stod det klart att personalbemanning och skyddsutrustning skulle bli förvaltningens största utmaning, men även arbetet med förändringar av metoder och arbets sätt för att begränsa eventuell smittspridning.

Inom området funktionsnedsättning har vården och omsorgen ställts under stor press som inneburit förändrade förutsättningar för verksamheterna. Alla verksamheter inom förvaltningen har ställt om utifrån behov hos brukarna, samtidigt som de måste hantera nya utmaningar i arbetsmiljön och följderna av en hög sjukfrånvaro bland medarbetarna.

Förvaltningen kan även se att ärendantalet ökar och volymerna av insatser, speciellt inom köpta platser bostad med särskild service, fortsätter att öka. Funktionshinderområdet står inför fortsatta utmaningar som innebär att ambitioner får vägas noga mot de ekonomiska förutsättningarna. Inom myndighetsenheten och kommunens verksamheter i egen regi krävs tillräcklig bemanning för uppdraget för att kunna ge kommuninvånarna bästa möjliga valuta för skattepengarna.

Inom Individ- och familjeomsorgen var ökningen av nya ärenden inte lika stor 2020, jämfört med tidigare år. Två områden som dock har ökat mer är aktualiseringar och utredningar inom relationsvårds- och ungdomsområdena. Ökningen inom försörjningsstöd blev heller inte lika hög som befarat, trots den ökade arbetslösheten. Antalet öppet arbetslösa och sökande i program var 26 procent högre i december 2020, jämfört med året innan. Barnkonventionen blev lag 1 januari 2020 och alla enheter inom avdelningen har arbetat med att implementera denna under året. Fokus inom verksamhetsområdet barn- och unga har varit barns delaktighet.

Tillsammans med polisen har arbetet med SIG, Social insatsgrupp, som är en biståndsbedömd insats för unga med en kriminell livsstil varit mycket lyckosamt.

Andelen personer med psykiatrisk problematik ökar inom både vuxen- och ungdomsområdet vilket leder till kostsamma placeringar. Den relationsvårdsmottagning som startades 2019 har i år haft 22 våldsutövare i behandling vilket är en hög siffra. Bristen på bostäder tillgängliga

för avdelningens målgrupper bidrar till att kostnader är högre än de varit om personerna i fråga hade haft en bostad.

Ekonomiskt resultat

Socialnämnden redovisar ett underskott om 17,7 mnkr. Främsta orsaken till resultatet är underskott inom individ och familjeomsorg (11,7 mnkr) där kostnaderna för stödboenden inom vuxenmissbruk ökat, samt att kostnader för familjehemsplaceringar inom barn- och ungdomsvården ökat. Resterande del av underskottet avser främst ökade kostnader och lägre intäkter (serveringstillstånd) på grund av pandemin.

mnkr	Budget 2020	Utfall 2020	Utfall 2019
Kommunbidrag	853,5	853,5	820,6
Intäkter	188,5	171,6	202,2
Summa intäkter	1 042,0	1 025,1	1 022,8
Kostnader	-1 042,0	-1 042,8	-1 035,2
Årets resultat	0,0	-17,7	-12,4
Investeringar	8,3	1,3	1,1

Framåtblick

Att fortsätta följa lägesbilden om smittspridning och andra relevanta nyheter blir en viktig del även under 2021. Kommunen har haft en hög beredskap utifrån Folkhälsomyndighetens prognos. Socialförvaltningen behöver fortsatt vara uthålliga då ingen vet när verksamheterna kan återgå till normalläge.

Under 2021 kommer förvaltningen att utöka kommunens anhörigstöd med ytterligare en anhörigkonsulent. Inom funktionshinderområdet finns det fortsatt behov av gruppboendestäder samt utslussningslägenheter. Framförhållningen och god planering är viktig för att tillgodose de behov som finns och för att undvika sanktionsavgifter för kommunen. Den största utmaningen för Individ- och familjeomsorgen är och fortsätter att vara bostadsbristen. Många av förvaltningens klienter har inte tillräcklig kötid eller har svårigheter som innebär att de faller ur kön som nu ligger på sex år inom Järfällahus AB. Bostadsbristen leder till att de sociala problemen ökar.

Expansionen i kommunen påverkar avdelningens arbete. Inflödet ökar inom alla verksamheter, vilket ställer krav på effektiviseringar både inom avdelningen men också på det arbete som utförs tillsammans med andra förvaltningar. Jobb Järfälla är en satsning som startade i november 2020. Under 2021 är målsättningen att 160 personer ska komma ut i arbete. Detta väntas få en mängd positiva effekter både för dem som kommer ur sin arbetslöshet, men och också för förvaltningens kostnader för ekonomiskt bistånd.

Pandemins effekter under 2021 är än så länge svåra att överblicka. De positiva effekterna av distansarbete och videosamtal ska tas tillvara, men en återgång i fler fysiska möten behövs för att kunna utföra det sociala förändringsarbete som är IFOs uppdrag.

Verksamhetsmätt

I tabellerna nedan redovisas mått och nyckeltal för de senaste tre åren. Av tabellen framgår bland annat att timmar personlig assistans LSS minskar något från 2019 och att alla måtten för Barn och ungdom, placeringar ensamkommande minskar.

Funktionshinder

	Bokslut 2020	Bokslut 2019	Bokslut 2018
Antal personer som får insatser både enligt SoL och LSS	312	153*	
Insatser antal personer fått enl LSS	664	723	695
Insatser antal personer fått enl SoL	1008	771	1 033
Volym, antal timmar			
Personlig assistans LSS	211 900	213 854	229 152
Personlig assistans SFB/LASS	108 300	101 369	96 000
Antal personer			
Hemtjänst, SoL	234	151	211
Ledsagarservice, SoL och LSS	127	165	99
Avlösarservice, SoL och LSS	109	106	64
Boendestöd, SoL	357	239	205
Personlig assistans, LSS och SFB/LASS	104	176	182

*Ny beräkningsgrund 2019

Ekonomiskt bistånd

	Bokslut 2020	Bokslut 2019	Bokslut 2018
Antal hushåll	1 124	1 078	1 042
Bistånd per hjälpmånad, kr	9 136	9 294	8 710
Biståndskostnad per invånare, kr	785	765	712
Snittbidragstid, månader per år	6,2	6,1	5,9

Individ- och familjeomsorg

Vuxen, institutionsvård	Bokslut 2020	Bokslut 2019	Bokslut 2018
Antal placerade	41	49	43
Antal helårsplatser	14	19	18
Bruttokostnad per vård dygn, genomsnitt	2 173	1 781	1 536
Barn och ungdom, placeringar exkl ensamkommande			
Familjehem			
- antal placerade	80	74	71
- antal helårsplatser	61	56	56
Jourhem			
- antal placerade	69	60	52
- antal platser	20	19	15
Institution			
- antal placerade	25	34	30
- antal platser	14	17	14
Kostnad per vård dygn	4 880	4 656	4 982
Barn och ungdom, placeringar ensamkommande			
Stödboenden			
-antal placerade	34	49	72
-antal helårsplatser	18	33	47
Familjehem			
-antal placerade	14	32	54
-antal platser	10	21	39
Jourhem			
-antal placerade	7	7	31
-antal platser	3	3	13
Institution			
-antal placerade	4	10	38
-antal platser	2	4	19
Kostnad per vård dygn	1 351	1 542	1 801

Äldrenämnden

Äldrenämnden ansvarar för äldreomsorg och den kommunala hälso- och sjukvården för området. Antalet anställda uppgår till 633 personer.

Viktiga händelser

Under nästan hela 2020 har den globala pandemin, med sjukdomen covid-19, utmanat och prövat verksamheterna inom förvaltningen på alla sätt. Pandemin har inneburit att förvaltningen på kort tid fått ställa om stora delar av sin verksamhet till en krisorganisation. Förvaltningsledningen har haft regelbundna möten i olika grupperingar. Förvaltningen och alla dess verksamheter har upprättat pandemiplaner.

Vården och omsorgen har ställts under stor press och det har blivit förändrade förutsättningar för verksamheterna. Alla verksamheter inom förvaltningen har ställt om utifrån behov hos brukarna, samtidigt som de måste hantera nya utmaningar i arbetsmiljön och följderna av en hög sjukfrånvaro bland medarbetarna. Tidigt stod det klart att personalbemanning och skyddsutrustning skulle bli förvaltningens största utmaningar.

Äldreomsorgen står inför fortsatta utmaningar. Med ökat antal äldre i Järfälla kommer kostnaderna att stiga då volymerna av ärenden och insatser kommer att öka inom området äldreomsorg för förvaltningen. Utmaningarna innebär att ambitioner får vägas noga mot de ekonomiska förutsättningarna. Hos myndighet och kommunens verksamheter i egen regi krävs tillräcklig bemanning för uppdraget för att kunna ge kommuninvånarna bästa möjliga valuta för skattepengarna.

Ekonomiskt resultat

Äldrenämnden redovisar ett överskott om 8,2 mnkr, varav den egna regin redovisar ett underskott om 4,1 mnkr. Främsta orsak till överskottet är lägre personalkostnader samt lägre kostnader inom utförda timmar hemtjänst. Underskott inom egen regi förklaras av att inköp gjorts av arbetskläder och skyddsutrustning inom respektive verksamhet.

mnkr	Budget 2020	Utfall 2020	Utfall 2019
Kommunbidrag	599,6	599,6	570,0
Intäkter	68,8	85,5	73,3
Summa intäkter	668,4	685,1	643,3
Kostnader	-668,4	-676,8	-642,6
Årets resultat	0,0	8,2	0,7
Investeringar	17,8	7,3	1,0

Framåtblick

Att fortsätta följa lägesbilden om smittspridning och andra relevanta nyheter blir en viktig del även under 2021. Kommunen har haft en hög beredskap utifrån Folkhälsomyndighetens prognos.

Förvaltningen måste fortsatt klara av att vara uthållig då ingen vet när vi kan återgå till det normala.

Pandemin har inneburit stora utmaningar och om antalet lediga platser, som i dagsläget finns i kommunens äldreboenden består kan förvaltningen komma att behöva se över planeringen av äldreboendeplatser.

Regeringen presenterade under våren 2020 satsningen av det så kallade Äldreomsorgslyftet. Under 2021 tillförs satsningar av ytterligare medel. Då ges personalen, utöver att utbilda sig till undersköterska eller vårdbiträde, möjlighet att även fortbilda sig genom andra kompetenshöjande utbildningar inom vård och omsorg för äldre. Dessutom vidgas målgruppen till att även omfatta första linjens chefer som arbetar inom vård och omsorg för äldre. Satsningen ska pågå fram till 2023.

Verksamhetsmått

I tabellerna på nästa sida redovisas mått och nyckeltal för de senaste tre åren. Av tabellen framgår att såväl antal personer i boende som utförd verksamhet minskat jämfört med 2019 på grund av pandemin.

Äldreomsorg

	Bokslut 2020	Bokslut 2019	Bokslut 2018
Antal personer i ordinärt boende*	1 439	1 472	1 484
- varav egen regi	1 057	1 093	1 096
- varav enskild regi	382	379	388
Antal personer i särskilt boende*	405	424	424
- varav egen regi	212	236	238
- varav enskild regi	193	188	186
Volymer ordinärt boende			
Utförda timmar hemtjänst	452 376	469 209	479 329
Utförda timmar ledsagarservice	9 880	11 992	10 709
Utförda timmar avlösarservice	3 090	5 055	4 010
Korttidsboende, antal platser	23	20	30
Dagverksamhet			
- dagar demens	2 040	5 947	5 043
- dagar social	1 268	4 818	4 295
Trygghetslarm, 31 december	1 336	1 305	1 260
Volymer särskilt boende			
Äldreboende			
- antal lägenheter	478	424	424
Köpta platser			
- antal platser (snitt per år)	12	13	15

Familjerättsnämnden

Järfälla och Upplands-Bro kommuner har en gemensam familjerätt med gemensam nämnd där Järfälla är värdkommun. Familjerätten ingår organisatoriskt i Järfälla kommuns socialförvaltning. Familjerätten regleras via föräldrabalken och socialtjänstlagen och beslutar bl.a. om ärenden kring faderskap, umgänge, adoptionsärenden. Antal anställda uppgår till 8 personer.

Viktiga händelser

Ärendeinflödet har sammantaget minskat jämfört med föregående år, dock inte i någon större omfattning. Det bedöms bero på naturliga variationer i kombination med rådande pandemi, som sannolikt bidragit till att ansökningar om frivilliga samarbetsamtal med mera minskat något. Verksamheten har ställts om till mera distansarbete och möten genom videosamtal. Den brukarenkät som genomfördes under hösten visar ett mycket gott resultat avseende tillgänglighet och bemötande.

Ekonomiskt resultat

För 2020 redovisar familjerätten ett nollresultat.

mnkr	Budget 2020	Utfall 2020	Utfall 2019
Kommunbidrag	5,2	5,2	5,0
Intäkter	2,1	2,0	2,0
Summa intäkter	7,3	7,2	7,0
Kostnader	-7,3	-7,2	-7,0
Årets resultat	0,0	0,0	0,0
Investeringar	0,0	0,0	0,0

Framåtblick

Omfattande volymökningar som ställer krav på betydande omprioriteringar förväntas inte på kort sikt. En viss osäkerhet råder kring utvecklingen som följd av pandemisituationen. Risk finns för att eventuella uppdämda behov av familjerättens insatser leder till arbetstoppar när samhället börjar återgå till det mera normala. Samhällsutvecklingen går fort inom nämndens ansvarsområden. En aktiv omvärldsbevakning är därför viktig. Verksamheten fortsätter att delta i de etablerade samverkansformer som finns i Nordvästkommunerna. Verksamheten behöver hålla tillräckligt hög bemanningsgrad för att kunna upprätthålla rättssäkerhet och bedriva ett hållbart utvecklingsarbete. Medarbetarfrågor och personalförsörjningsfrågor har därför hög prioritet.

Ökad samverkan kring målgruppen och olika metodutvecklingsfrågor, bland annat med anledning av att barnkonventionen blivit lag, kommer att stå i fokus under kommande år.

Verksamhetsvolym

I tabellen nedan redovisas förändringar i volym de senaste tre åren och fördelningen mellan Järfälla och Upplands-Bro.

2020	Totalt	Järfälla	Upplands-Bro
Fastställda faderskap	545	400	145
Samarbetssamtal	170	124	46
Snabbupplysning	132	99	33
Remisser från tingsrätten ang vårdnad, umgänge, boende	69	55	13

2019	Totalt	Järfälla	Upplands-Bro
Fastställda faderskap	584	417	167
Samarbetssamtal	198	147	51
Snabbupplysning	155	119	36
Remisser från tingsrätten ang vårdnad, umgänge, boende	57	44	13

2018	Totalt	Järfälla	Upplands-Bro
Fastställda faderskap	642	438	204
Samarbetssamtal	236	158	78
Snabbupplysning	129	109	20
Remisser från tingsrätten ang vårdnad, umgänge, boende	38	27	11

Miljö- och bygglovsnämnden

Miljö- och bygglovsnämnden är lokal tillsynsmyndighet enligt miljöbalken, strålskyddslagen och livsmedelslagen. Dessutom handhas byggväsendet genom handläggning av bygglovsärenden. Nämnden har också en rådgivande verksamhet gentemot allmänheten i bygg- och miljöfrågor. Antalet anställda uppgår till 37 personer.

Viktiga händelser

I och med den pågående coronapandemin har förvaltningen för miljö- och bygglovsnämnden och tekniska nämnden upprättat dels en krisledningsplan, dels en pandemiplan, samt aktiverat krisledningsgruppen. Den dagliga verksamheten på miljö- och bygglovsnämndens har påverkats av den pågående pandemin, avdelningarna har omprioriterat arbetet och tagit fram nya rutiner för att hantera situationen.

På grund av pandemin har många av miljö- och hälsoskydds planerade åtaganden påverkats på olika sätt. I mars beslutade kommunstyrelsen, tillika krisledningsnämnden, att skjuta på de tillsynsbesök som inte bedömts som kritiska. Även om tillsynen återupptogs under hösten, kunde samtliga av de mål som specificerades i 2020 års tillsynsplan inte uppfyllas. På grund av de ändrade förutsättningarna reviderade nämnden i september tillsynsplanen gällande miljö- och hälsoskydd för 2020.

Vidare beslutade fullmäktige om en ny taxa för miljöbalkstillsynen i november, vilken trädde i kraft januari 2021. Den nya taxan utgår från SKR: s förslag om behovsstyrd timtaxa, och har tagits fram inom Miljösamverkan Stockholms Län (MSL).

Under 2020 fastställde nämnden även en tillsynsplan för bygglovsavdelningens tillsynsarbete för verksamhetsåren 2021–2023. Planen har fastställts utifrån att nämnden är en tillsynsmyndighet för plan- och bygglagen samt strandskydd enligt miljöbalken.

Under 2020 har 15 större bygglovsärenden beslutats. Bygglovsavdelningen har även digitaliserat bygglovsprocessen, där nio olika e-tjänster har tagits fram för att hantera processens olika delar, samt en robot för kommunikation med sökande av bygglov.

Ekonomiskt resultat

Miljö- och Bygglövsnämnden redovisar för 2020 ett överskott på 0,5 mnkr.

mnkr	Budget 2020	Utfall 2020	Utfall 2019
Kommunbidrag	12,6	12,6	12,2
Intäkter	23,8	20,6	17,1
Summa intäkter	36,4	33,2	29,3
Kostnader	-36,4	-32,7	-31,6
Årets resultat	0,0	0,5	-2,3
Investeringar	1,8	0,3	0,3

Framåtblick

På grund av den pågående coronapandemin har båda avdelningarnas planerade åtaganden påverkats i olika mån. Då det är oklart hur länge restriktionerna kommer att hålla i sig fortsätter arbetet att vara anpassat till de nya förutsättningarna.

Vad gäller livsmedelskontrollen kommer, under 2021, riktningen på den offentliga kontrollen att göras med avseende på de nya lagstiftningsområdena och de operativa målen. Vad gäller miljöskydd ska verksamheten, under 2021, bland annat prioritera tillsyn på verksamheter med fast årlig avgift och exploateringsprojekt. Vad gäller närmiljö kommer verksamheten bland annat fortsatt inrikta sig mot tillsyn på skolor och förskolor.

Bygglövsavdelningen kommer under 2021 att arbeta med att förankra och vidareutveckla den digitaliserade bygglovsprocessen. Det innebär bland annat inköp av verktyg som bättre visualiserare bygglovsärenden och andra moduler som effektiviserar bygglovsprocessen, samt implementering av nya arbetsrutiner.

Tekniska nämnden

Tekniska nämnden ansvarar för trafikfrågor och trafikplaner, gatuhållning, gatubelysning, parkeringstillstånd, dagvatten, vatten- och avloppsförsörjning, avfallshantering, park och naturvård, lantmäteriteknisk verksamhet samt namnsättningsfrågor. Dessutom ingår ansvaret för förvaltning av kommunens lokaler och bostäder, transporter, fordon och anläggningsarbeten. Verksamheterna finansieras både genom skattemedel och genom avgifter. Antalet anställda uppgår till 202 personer.

Viktiga händelser

I och med den pågående pandemin har förvaltningen upprättat en krisledningsplan och pandemiplan, samt aktiverat krisledningsgruppen. Den dagliga verksamheten har på olika sätt påverkats av den pågående pandemin. Arbete har omprioriterats och nya rutiner för att hantera situationen har tagits fram.

Under året har kommunens grundskolors lokaler anpassats inför den skolorganisationsförändring som sedan genomfördes under höstterminen 2020, bland annat genom kapacitetshöjande åtgärder – exempelvis skapa fler klassrum, paviljonger och bättre nyttjande av lokalerna.

Förskolan Kopparvägen har som första förskola i Sverige fått Sweden Green Building Councils guldcertifikat – guld är det högsta betyget inom området miljöbyggnad.

Tekniska nämnden har under året beslutat om förslag till nya avfallsföreskrifter samt förslag till avfallsplan, vilka båda antagits av fullmäktige under 2020. Den nya avfallsplanen syftar till att säkerställa en klimatvänlig och cirkulär avfallshantering genom att minimera mängden avfall samt återbruka det som uppkommer.

Förvaltningen har också börjat använda artificiell intelligens (AI) för att identifiera vattenledningar som riskerar att drabbas av läckor och som behöver bytas ut. Järfälla har ihop med andra kommuner arbetat fram denna AI-modell och är därmed en av de första kommunerna att använda verktyget.

Ekonomiskt resultat

Den skattefinansierade verksamheten redovisar för året ett överskott på 14,4 mnkr. Resultatet utgör 1,5 procent av omsättningen. Resultatet beror till största del på minskade kapitalkostnader, ökade kostnader för utrangeringar och rivningar, minskade kostnader på grund av varmare väderförhållanden samt utökad uppdrag för trygghetskapande åtgärder.

För de avgiftsfinansierade verksamheterna har Vatten- och avloppsverksamheten ett underskott på -0,4 mnkr och Avfallsverksamheten ett överskott om +1,8 mnkr.

Investeringar

Infrastrukturinvesteringar har genomförts under 2020 för 98,6 mnkr, vilket utgör 41 procent av årets budget och fastighetsinvesteringar har genomförts för 294,2 mnkr, vilket utgör 42

procent av årets budget. I det kommunövergripande avsnittet ”Ekonomiskt resultat” finns en samlad redovisning av genomförda investeringar.

mnkr	Budget 2020	Utfall 2020	Utfall 2019
Kommunbidrag	228,3	228,3	198,9
Intäkter	719,7	718,0	880,7
Summa intäkter	948,0	946,3	1 079,6
Kostnader	-948,0	-931,9	-1 077,3
Årets resultat	0,0	14,4	2,3
Investeringsinkomster infrastruktur	0,3	7,3	12,4
Investeringsutgifter infrastruktur	-383,3	-225,6	-171,3
Investeringsinkomster fastighet	0	0	0
Investeringsutgifter fastighet	-697,2	-294,2	-317,6

Framåtblick

Under verksamhetsåret 2021 kommer ett antal nya projekt att initieras, däribland blåljuskollen som kommer ske i samarbete med förvaltningen och lantmäteriet. Projektet syftar till att förbättra rutiner och processer för att underlätta för blåljuspersonal att utföra sitt arbete i skarpt läge. Ett exempel är att säkerställa att kommunens kartor är så uppdaterade som möjligt. Ytterligare projekt som inleds under våren är upprättande av en nödvattenplan. Arbetet innebär bland annat att ta fram rutiner för nödvattenförsörjning till kommunens invånare vid en eventuell krissituation med dricksvattenbrist.

Vidare kommer förvaltningen fortsätta med trygghetsskapande åtgärder såsom belysning av offentliga platser som identifierats som otrygga. Arbetet med att öka medborgarnas nöjdhet med kommunens gång- och cykelvägar kommer också att fortsätta. Även arbetet med att binda ihop kommunens gång- och cykelvägar med Stockholm läns regionala nät kommer att fortgå under 2021. Detsamma gäller planeringsarbetet med att förse flerbostadshus och verksamheter med matavfallskärl, där planen är att samtliga ska fått matavfallskärl 2021.

Förvaltningen fortsätter även med verksamhetsutveckling genom nyttjandet av de digitala möjligheterna. Detta för att minska administrationen för tjänstepersoner och samtidigt öka servicen gentemot kommuninvånarna.

Verksamhetsmätt

I tabellen redovisas några av verksamheternas mått över de tre senaste åren. Av tabellen framgår att antal m² och levererad mängd vatten har ökat från 2019.

Volymer i nyckeltal

	2020	2019	2018
Väg och trafik			
Kostnad för väghållning, (körbanor, gång- och cykelvägar) kr/m ²	15,07	17,06	15,17
Vägar, gång- och cykelvägar i m ² i tusental	2 714	2 649	2 617
Vatten och avlopp			
Levererad mängd vatten, miljoner m ³	7,56	6,83	6,67
Antal läckor/10 km ledning	0,48	1,0	1,4
Svinn	24,6%	22,4%	22,6%
Energiförbrukning/meter ledning KWh/m	1,20	1,25	1,18
Avfall			
Total mängd insamlat hushållsavfall, antal ton	*	29 813	29 969
Insamlad mängd hushållsavfall, kg per invånare	*	352	369
Insamling av utsorterat matavfall från hushåll, antal ton	*	116	116

*Statistik för 2020 ännu inte tillgänglig

Järfällahus AB

Företagets uppdrag

Bolaget har genom bolagsordning och ägardirektiv uppdrag att inom Järfälla kommun huvudsakligen förvärva, bygga och förvalta fastigheter med bostäder och kommersiella lokaler. Verksamheten ska bedrivas enligt affärsmässiga principer med iakttagande av de särskilda regler som gäller för allmännyttiga kommunala bostadsaktiebolag. Det ägardirektiv som fastställdes av kommunfullmäktige 2019-03-18 innebär bland annat att bolaget ska:

- Bidra till 100 nyproducerade lägenheter per år.
- Renovera befintligt bestånd i en takt som säkerställer fastigheternas marknadsvärde och hyresgästernas rätt till ändamålsenliga bostäder.
- Tillsammans med Järfälla kommun och andra aktörer arbeta för att tryggheten och säkerheten förbättras i hela kommunen samt motverka segregationen.
- Arbeta aktivt för att motverka trångboddhet och olovlig andrahandsuthyrning.
- Aktivt verka för att stärka boendeinflytandet och miljöarbetet samt aktivt verka för grön omställning i syfte att uppnå minskade koldioxidutsläpp.

Hur uppdragen i ägardirektivet uppfylls:

- Bolaget har under året färdigställt nyproduktionen av kvarteret Riddaren i centrala Jakobsberg. Projektet omfattar 132 lägenheter, en förskola och ett antal mindre lokaler. Inflyttning skedde etappvis under hösten 2020.
- Bolaget kommer att under 2021 göra en statusbesiktning av alla fastigheter för att upprätta en uppdaterad underhållsplan. Arbetet med stambyten kommer att fortsätta under många år framöver. Även isolering av lägenheter och fasadrenoveringar genomförs.
- Coronapandemin har under året påverkat bolagets verksamhet. Enbart akuta åtgärder hos hyresgästerna har vidtagits.
- Bolaget arbetar med trygghetsskapande åtgärder genom trygghetsinventeringar, trygghetsvårdar, ökad belysning, trygghetsbeskrifningar med mera.
- Bolaget arbetar aktivt för att motverka olovlig andrahandsuthyrning av våra bostäder.
- Bolaget arbetar med värmeåtervinning i fastigheter som har mekanisk frånluft och injustering av värmesystem.

Ekonomi

Årets resultat före skatt uppgår till 108,6 mkr (64,7 mkr 2019). Den marknadsmässiga avkastningen uppgår till 3,07 procent (2,68 %). Det kraftigt ökande antalet vattenskador medför reparationskostnader, höjda försäkringspremier och ersättningar till hyresgäster. En hög personalomsättning medför höjda kostnader för externa tjänster. Investeringarna uppgår till 279,4 mkr (340,7 mkr). Den marknadsvärdering av hela fastighetsbeståndet som gjordes hösten 2020 anger ett värde på 7 056 mkr (6 415 mkr). Soliditeten uppgår till 49,9 procent (51,1 %).

Marknad

Bolaget har en fortsatt hög efterfrågan på bostäder och en vakansgrad som ligger nära 0 procent. Efterfrågan på bostäder i regionen är stor. Järfälla kommun expanderar kraftigt och den planerade utbyggnaden av tunnelbanenätet och utvecklingen av Barkarbystaden ger goda förutsättningar för bolagets fastighetsutveckling. Trots att coronapandemin medfört

svårigheter med lägenhetsvisningar har samtliga 132 lägenheter i nyproducerade Riddaren hyrts ut. Utmaningar är att bygga till hyresnivåer som accepteras av tänkta hyresgäster.

Resultaträkning

Mnkr	2020	2019
Nettoomsättning	561,0	546,4
Kostnader	-362,9	-397,1
Avskrivningar/Nedskrivningar	-81,1	-77,9
Finansiella poster	-8,5	-6,7
Resultat före skatt	108,6	64,7
Skatt	-23,4	-14,0
Årets resultat	85,2	50,7

Balansräkning

Mnkr	2020	2019
Tillgångar		
Anläggningstillgångar	2 592,4	2 393,9
Omsättningstillgångar	89,9	84,0
Summa tillgångar	2 682,3	2 477,9
Eget kapital och skulder		
Eget kapital	1 339,7	1 266,8
Avsättningar	103,5	95,9
Skulder	1 239,1	1 115,2
Summa eget kapital och skulder	2 682,3	2 477,9

Förvaltd volym	2020		2019	
	ytor kvm	antal	ytor kvm	antal
bostäder	426 068	5 750	420 596	5 618
lokaler	59 524	490	58 699	475

Järfälla Näringsliv AB

Järfälla Näringsliv AB är ett av Järfälla kommun helägt bolag med uppdraget att bedriva kommunens näringslivsarbete. Enligt bolagsordning och ägardirektiv ska Järfälla Näringsliv AB bidra till att förbättra näringslivsklimatet i Järfälla, bidra till att öka antalet arbetstillfällen i Järfälla, samt öka antalet besökare till Järfälla.

Detta ska uppfyllas genom arbete med fyra underliggande mål:

- Att öka nyetableringen av företag i Järfälla,
- Att öka nyföretagandet i Järfälla,
- Att stödja utvecklingen av befintliga företag i Järfälla
- Att öka kännedomen om Järfälla som en attraktiv besöksdestination i Stockholms län och därigenom bidra till kommunens varumärke.

Arbetet med ovanstående mål ska ske i nära samverkan med det lokala näringslivet och ska samordnas med övrig kommunal verksamhet.

Viktiga händelser

Verksamheten under 2020 har till stor del präglats av coronapandemin och bolaget har fått ställa om verksamheten till digitala plattformar. I etableringsprocessen är bolaget en viktig kontaktlänk mellan potentiella investerare och kommunen. Under året har det proaktiva etableringsarbetet främst riktats mot kommersiella fastighetsutvecklare och resulterat i konkreta färdiga köpeavtal.

Järfälla Näringsliv AB har också varit en aktiv part i arbetet med utvecklingen av Stäkets företagspark. Där i stort sett alla tomter sålts ut och några fastigheter färdigställda. Under året har bolaget tagit fram en genomförandeplan för en Lotsfunktion i kommunen, som kan verkställas under 2021.

Bolaget har under året fortsatt stödja nyföretagande genom Nyföretagarcentrum och Ung Företagsamhet. Dessutom har bolaget aktivt stöttat en dialoggrupp för skola och näringsliv och där även haft en samordnande roll. Järfälla Näringsliv AB har medverkat aktivt i en projektgrupp som arbetar med platsdriven centrumutveckling i Jakobsberg. Där syftet är att skapa en attraktivare och tryggare centrummiljö och gynnsammare förutsättningar för handeln.

Ekonomiskt resultat

2020 års ekonomiska resultat uppgår till drygt 186 000 kronor och är i nivå med budget.

Framåtblick

Under 2021 kommer bolaget och kommunen att initiera ett arbete för att förbättra företagsklimatet i Järfälla. Bolaget kommer tillsammans med kommunen och etablerade fastighetsbolag att initiera ett strategiskt arbete för att vidareutveckla Järfällas erbjudande som etableringsort för företagande. Målet är fler investerare, mer nyetableringar och nya arbetstillfällen.

Så snart möjligheten finns med tanke på pandemin, kommer Järfälla Näringsliv AB återuppta verksamheten att skapa mötesplatser för företagen genom företagarfrukostar, nätverksträffar, företagsbesök och andra event.

Revisionsberättelse

Vi, av fullmäktige utsedda revisorer, har granskat den verksamhet som bedrivits i kommunstyrelse och nämnder samt genom utsedda lekmannarevisorer den verksamhet som bedrivits i kommunens företag. Granskningen har utförts av sakkunniga som biträder revisorerna.

Styrelse och nämnder ansvarar för att verksamheten bedrivs enligt gällande mål, beslut och riktlinjer samt de lagar och föreskrifter som gäller för verksamheten. De ansvarar också för att det finns en tillräcklig intern kontroll och återredovisning till fullmäktige.

Revisorerna ansvarar för att granska verksamhet, intern kontroll och räkenskaper samt att pröva om verksamheten bedrivits enligt fullmäktiges uppdrag och mål samt de lagar och föreskrifter som gäller för verksamheten.

Granskningen har utförts enligt kommunallagen, god revisionsred i kommunal verksamhet och kommunens revisionsreglemente. Granskningen har haft den omfattning och inriktning samt givit det resultat som redovisas i bilagan ”Revisorernas redogörelse”.

I vår grundläggande granskning har vi haft fortsatt fokus vid de förtroendevaldas ansvar och delaktighet i nyckelprocesser kopplat till styrning, ledning och kontroll. Vår sammanfattande bedömning är att det finns behov av utvecklad kunskap om kommunens styrmodell samt även att arbetsprocesser kring styrning och uppföljning kan utvecklas i nämnderna. Det senare bör enligt vår bedömning öka delaktighet och förutsättningar att ta ansvar för uppdraget som förtroendevald.

Verksamhetsåret 2020 har till stor del präglats av den rådande pandemin. Här har vi särskilt granskat hur kommunen hanterat denna kris. Vår övergripande bedömning är att kommunstyrelsen och äldrenämnden i huvudsak har hanterat den uppkomna krisen i samband med covid-19-pandemin på ett ändamålsmässigt sätt utifrån sitt ansvar. Vi har dock kunnat notera att det finns behov av att utveckla formerna för den politiska styrningen vid extraordinär händelse i form av att skapa bättre delaktighet i den politiska beslutsprocessen.

Ett annat område som vi särskilt noterat i vår granskning och bedömer kräver fortsatt uppmärksamhet är rektorernas betydelse och förutsättningar för respektive skolenhets utveckling mot uppsatta mål. Det är därför angeläget att barn- och ungdomsnämnden, inom ramen för det systematiska kvalitetsarbetet, följer upp rektorernas ledning av det pedagogiska arbete och ansvaret för utbildningens utveckling samt att åtgärder vidtas om brister identifieras.

Revisionsberättelse 2020; Revisionsberättelsen har godkänts via E-post av respektive revisor som konsekvens av rådande Corona situation.

Vi bedömer sammantaget att styrelse och nämnder i Järfälla kommun har bedrivit verksamheten på ett ändamålsenligt och från ekonomisk synpunkt tillfredsställande sätt.

Vi bedömer att räkenskaperna i allt väsentligt är rättvisande.

Vi bedömer att styrelsens och nämndernas interna kontroll har varit tillräcklig.

Vi bedömer sammantaget att resultatet enligt årsredovisningen är förenligt med de finansiella mål som fullmäktige uppställt. Vår bedömning är de verksamhetsmässiga mål som kommunfullmäktige fastställt inte uppnås fullt ut.

Vi tillstyrker att kommunfullmäktige beviljar ansvarsfrihet för kommunstyrelsen och nämnder samt dess enskilda ledamöter.

Vi tillstyrker vi att fullmäktige godkänner kommunens årsredovisning för 2020.

Vi åberopar bifogade redogörelse och rapporter.

Revisionsberättelsen är upprättad av nedan valda revisorer i Järfälla kommun.

Järfälla 2020-04-13

Allgun Wilhelmsson, Anders Sörensen, Ann Persson,
Ulf Johansson, Lars Markstedt, Agnita Wörn

Till revisionsberättelsen hör bilagorna:

1. Revisorernas redogörelse
2. Förteckning över de sakkunnigas rapporter som successivt förmedlats till fullmäktige
3. Granskningsrapporter från lekmannarevisorerna i kommunala företag
4. Revisionsberättelser gällande de kommunala företagen

Revisionsberättelse 2020; Revisionsberättelsen har godkänts via E-post av respektive revisor som konsekvens av rådande Corona situation