



Antagning av gymnasieelever läsåret 2016/2017

INLEDNING

Gymnasieantagningen i Stockholms län sköter antagningen till gymnasieskolorna, kommunala, landstingsägda och fristående för kommunerna i Stockholms län, Håbo kommun och Gnesta kommun genom avtal. Frågor av myndighetskaraktär som exempelvis yttrande/beslut utanför samverkansområdet, överklaganden, bedömning av bilagor, validering av utländska betyg ansvarar respektive kommun för. För Järfälla kommuns del ligger uppdraget hos antagningsansvarig. Uppdraget regleras i förvaltningens delegeringsordning. I uppdraget ingår också att löpande lämna information till medborgare, politiker och aktörer i kommunens grund- och gymnasieskolor.

Järfälla har under hela sommaren haft tillgänglig personal som kunnat svara på frågor om ansökan och antagning, erbjudit vägledning och stöd samt verkställande av myndighetsbeslut. Dessutom har kommunen haft regelbunden kontakt med Gymnasieantagningen i Stockholm och kollegor i andra kommuner i frågor kring elevärenden, avlämnande grundskolor, gymnasieskolan, betygfrågor och behörigheter.

Denna rapport innehåller sammanställningar gällande sökande och antagna till Järfälla kommuns gymnasieskola, antagna Järfällaelever till gymnasieskola i annan kommun, landstingsägda och fristående gymnasieskola och ett försök till analys av antagningsresultatet för läsåret 2016/2017.

Överenskommen statistik kommer att redovisas i delårsbokslutet, (T2).

Uppgifterna i statistiken har hämtats från IST-Analys och Ungdoms- och elevdatabasen (UEDB) och ProCapitaBoU. Statistiken är hämtad den 15 september om inget annat anges.

SAMMANFATTNING

Årets antagning bjöd på flera överraskningar. Söktrycket till vissa skolor och utbildningar blev högre än vad dessa skolor hade möjlighet att ta emot på grund av begränsningar till lokaler och tillgång på lärare. Detta lade grunden till ett stort antal omval efter den slutliga antagningen, då det förväntade meritvärdet blev betydligt högre än tidigare. KSL konstaterar i sin information 2016-08-25 att det är "första gången det uppstått en situation där det finns elever vars meritpoäng inte räcker till för att komma in på det program de önskar gå på då det inte finns platstillgång på en enda skola i hela Storstockholm."

Det är framförallt på de högskoleförberedande programmen som de stora volymökningarna skett. Dessa volymökningar kommer att fortsätta under de närmaste 10 åren då antalet unga som ska söka till ett gymnasieprogram hela tiden ökar. Vi vet i dagsläget inte heller hur det framtida mottagandet av nyanlända kommer att påverka behovet av gymnasieplatser.

För Järfälla gymnasiums del så innebär det att antalet antagna är högre än på flera år. En förklaring är antalet nyanlända som söker till språkinstruktionen men rent generellt har



antalet antagna ökat. Det stora söktrycket till vissa program och skolor kan också spela in. I och med den extraordinära situation som uppstått så är det inte tillförlitligt att luta sig mot att elevens förstahandsval alltid bygger på den unges främsta önskan. Många omval har skett där fokus har varit att kunna påbörja en gymnasieutbildning.

SÖKANDE

Gymnasieantagningen i Stockholms län sköter antagningen till gymnasieskolorna, kommunala, landstingsägda och fristående för kommunerna i Stockholms län, Håbo kommun och Gnesta kommun. Redan under oktober påbörjas antagningsarbetet för nästa års antagning. Tidsplaner och organisation ska sättas och en kontinuerlig dialog med gymnasieantagningen i Stockholm och huvudmän i länet sker.

Antagningen sker i flera steg. Under våren görs ett antal preliminära körningar som ger en vägledning om söktrycket på de olika programmen och gymnasieskolorna. Det ger vanligtvis också en fingervisning som underlättar för de olika skolans huvudmän när en skolorganisation sätts. Till antagningen läsåret 2016/2017 redovisades samtliga preliminära körningar till gymnasieskolans rektorer.

I månadsskiftet juni/juli görs den slutliga antagningen och de sökande får sitt antagningsbesked via nätet och i brevform. Efter den slutliga antagningen görs ytterligare två antagningskörningar, reservantagningar. Sedan lämnas antagningen över till gymnasieskolorna. Detta skedde den 15 augusti för Järfälla Gymnasiums del. Med överföringen följer underlag som reservlistor och eventuella bilagor. Varje huvudman avgör sedan hur länge antagningen pågår men i princip anses antagningen vara avslutad den 15 september utom till de individuella program som har löpande antagning.

Årets reservantagning blev särskilt turbulent. Flera ungdomar, som var behöriga kom inte in på den utbildningen de helst ville gå. Resultatet blev att många ungdomar kontaktade gymnasieskolorna för att ställa sig i kö till lediga platser. Belastningen på respektive skola blev massivt och så även på Järfälla gymnasium. I skrivande stund kan vi ändå konstatera att de allra flesta behöriga elever erbjudits en plats på ett nationellt program även om alla ungdomar inte fått sitt skolval och sitt förstahandsval tillgodosett. Konsekvenserna av detta kan bli att det uppstår fler avhopp och att fler elever söker på nytt efter något år på ett gymnasieprogram.

För de ungdomar som inte uppnår behörighet till nationellt program efter avslutad grundskola, språkinträdning, introduktionsprogram eller sommarskola erbjuds olika former av introduktionsprogram. Av de fem olika introduktionsprogrammen som erbjuds är endast tre sökbara. Individuellt alternativ och språkinträdning ska erbjudas alla ungdomar som är behöriga. Dessa utbildningar startar också under hela kalenderåret.

Kommunerna i länet är mycket restriktiva med att erbjuda introduktionsprogram för andra än deras egna ungdomar på grund av det stora behovet, så även Järfälla. Skälet är att antalet unga som behöver ett introduktionsprogram är mycket högre. Det är framförallt en konsekvens av det stora motagandet av asylsökande ungdomar under de senaste åren.

I skollagens 17 kap 16§ slås det fast att hemkommunen ansvarar för att alla behöriga ungdomar ska erbjudas ett introduktionsprogram, preparandautbildning, yrkesintroduktion, individuellt alternativ och språkinträdning. Ett viktigt instrument blir då att de fristående huvudmännen, som erbjuder introduktionsprogram, tar in sökande folkbokförda i Järfälla. Fristående gymnasieskolor är bara skyldiga att ta emot elever som söker under förutsättning att huvudmannen och elevens hemkommun kommer överens om det bidrag som kommunen ska betala till huvudmannen, Skollagen 17 kap 29§.

Antal/andel sökande till gymnasieskolan folkbokförda i Järfälla kommun 2014 -2016

År	Antal sökande fbf i Järfälla	Sökande fbf i Järfälla med 1:a handsval i Järfälla	Andel sökande med val till Järfälla i 1:a hand
2016	959	203	21,2%
2015	895	180	20,1%
2014	878	190	21,6%

Källa: IST Analys 2016-08-15

Det var 959 ungdomar folkbokförda i Järfälla som sökte till gymnasieskolan till läsåret 2016/2017 på gymnasieantagningens webb. 203 av dessa angav Järfälla som sitt första handsval. Dessa siffror visar läget innan arbetet med reservantagningen till program överlämnas till gymnasieskolorna. Det stora söktrycket som uppstod i årets antagning ändrar förmodligen siffrorna rejält. Flest antal Järfällaungdomar söker sedan tidigare till Stockholms stad i första hand.

Antal sökande till gymnasieskolan från Järfällas grundskolor läsåret 2016/2017

Skola	Totalt antal elever Som lämnat grundskolan	varav Går om/åk10	Antal elever som sökt till gymnasieskolan	Antal elever som inte sökt till gymnasieskolan
Björkeby	153	8	153	0
Engelska skolan	123	0	123	0
Fjällen	121	0	121	0
Källtorp	125	2	119	4
Mälarskolan	66	11	66	0
Tallbohov	67	0	67	0
Viksjöskolan	162	5	157	0
Vittra	43	0	43	0
Summa	860	26	849	4

Källa: Grundskolorna i Järfälla

Samtliga elever som går om/åk 10 är förberedelseklasselärover, FBK som läser ytterligare ett år för att på så sätt förbättra sina möjligheter att uppnå behörighet till ett nationellt program.

Totalt antal sökande till Järfälla gymnasium/Järfälla gymnasieskolor 2013 – 2016.

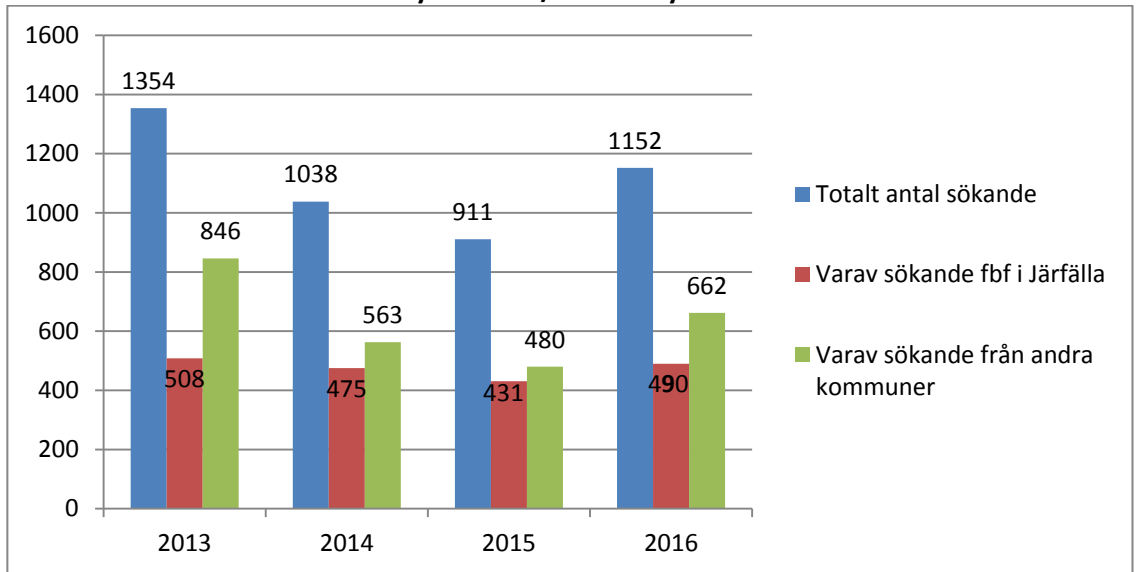
Statistiken nedan, visar det antal ungdomar som sökt via gymnasieantagningen i Stockholm fram till överlämnandet av antagningen till respektive gymnasieskola. Efter den 15 augusti upprättas lokala reservlistor utöver de listor som distribueras från Gymnasieantagningen i Stockholm. Elever som sätter upp sig på reservlista placeras i kö utifrån datum och prioriteringsgrupp och tas först emot efter det att elever som ansökt i tid erbjudits en plats på sökt program.



Totalt 1152 personer har gjort någon form av val till Järfälla gymnasium inför läsåret 2016/2017. Det totala antalet sökande omfattar val till nationella program i gymnasieskolan, introduktionsprogram som är sökbara samt val till gymnasiesärskolan. Efter ett vikande antal sökande till Järfälla sedan 2013 vänder nu trenden och vi ser ett större intresse bland elever att söka till Järfälla gymnasieskolor.

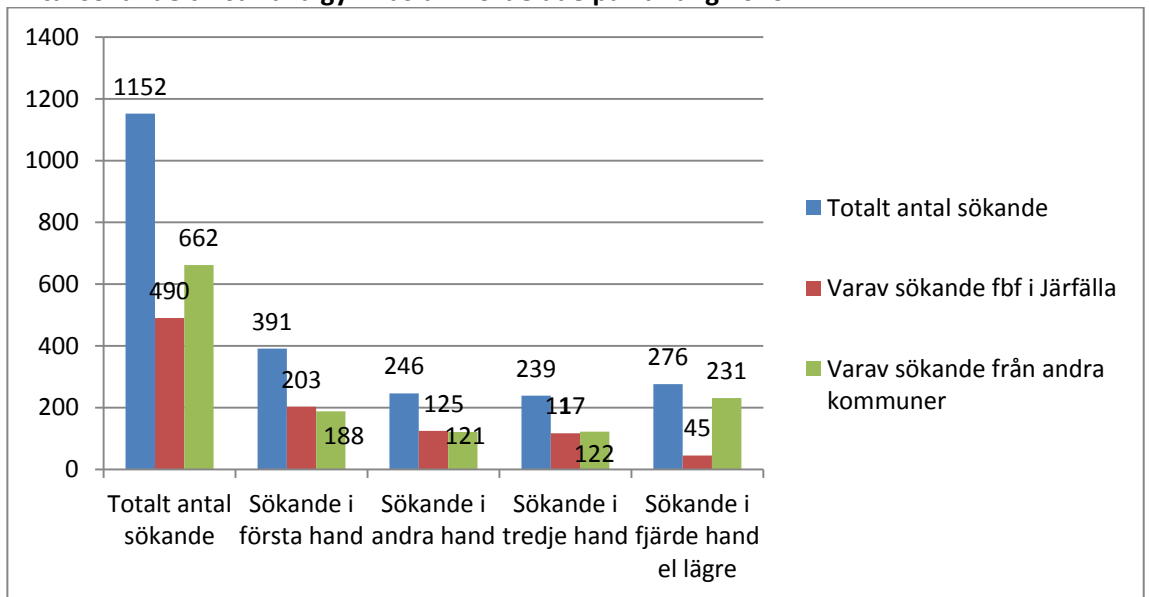
Följande diagram visar hur elever sökt till Järfälla gymnasium/Järfälla gymnasieskolor mellan 2013 och 2016. Programutbudet har förändrats över tid, tre nationella program lades vilande under 2015. Trots färre sökvägar ökar nu antalet sökande till Järfälla gymnasium.

Totalt antal sökande till Järfälla Gymnasium/Järfälla Gymnasieskolor 2013 -2016

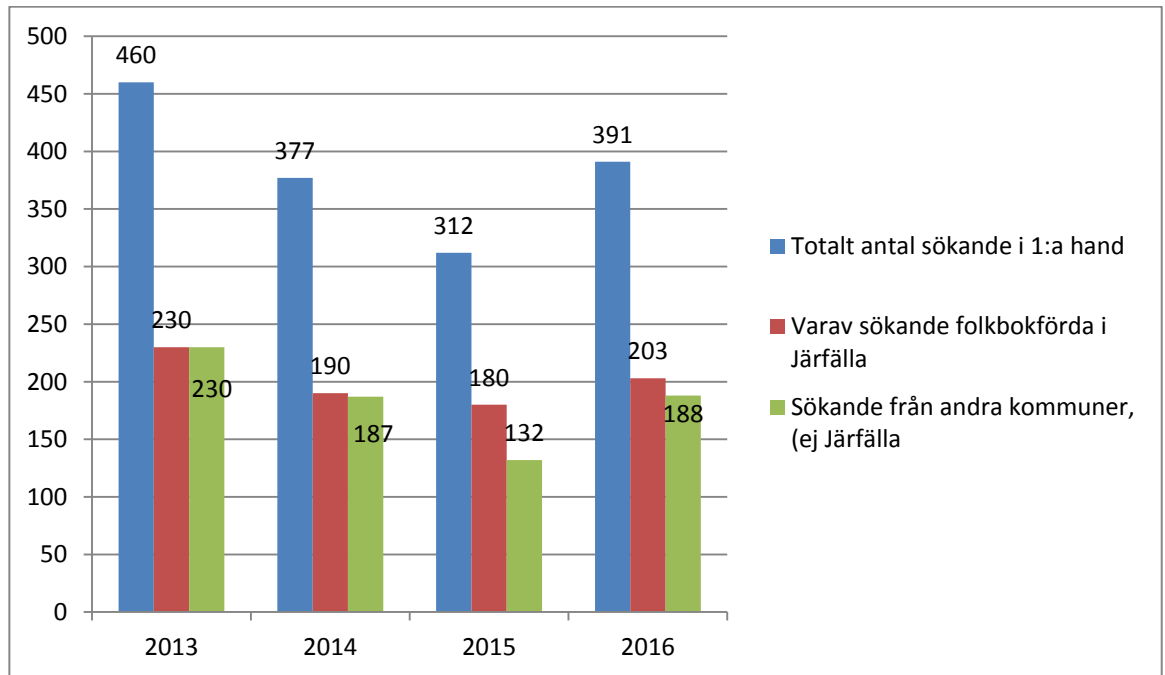


Källa IST-Analys 2016-08-15

Antal sökande till Järfälla gymnasium fördelade på valrang 2016



Källa: IST-Analys, 2016-08-15

**Antal förstahandsökande till Järfälla gymnasium/Järfälla gymnasieskolor 2013 -2016**

Källa IST Analys, 2016-08-15

Samtlig statistik kring sökande härleds till den 15 augusti. Efter det datumet läggs antagningen över på respektive gymnasieskola. Vi kan redan nu se att trots färre sökbara program så ökar intresset för att börja på den "egna" gymnasieskolan vilket är glädjande. Den process som fortgått efter den 15:e augusti och i viss mån pågår ännu, är ett resultat av den turbulensen, med brist på lärare och lokaler i framförallt Stockholms stad. Järfällaelever söker sig av tradition i hög grad till Stockholm. Ungdomarnas skolval baserar sig ofta på tidigare antagningspoäng. I år var det flera ungdomar som befann sig i en situation där deras betyg inte räckte för en plats i den skola de helst önskade sig till och där betygen hade varit tillräckliga om man ser till tidigare års antagningar. Detta måste vägas in i analysen då det är möjligt att elever som nu går på Järfälla gymnasium inte haft skolan som ett första alternativ.

ANTAGNA

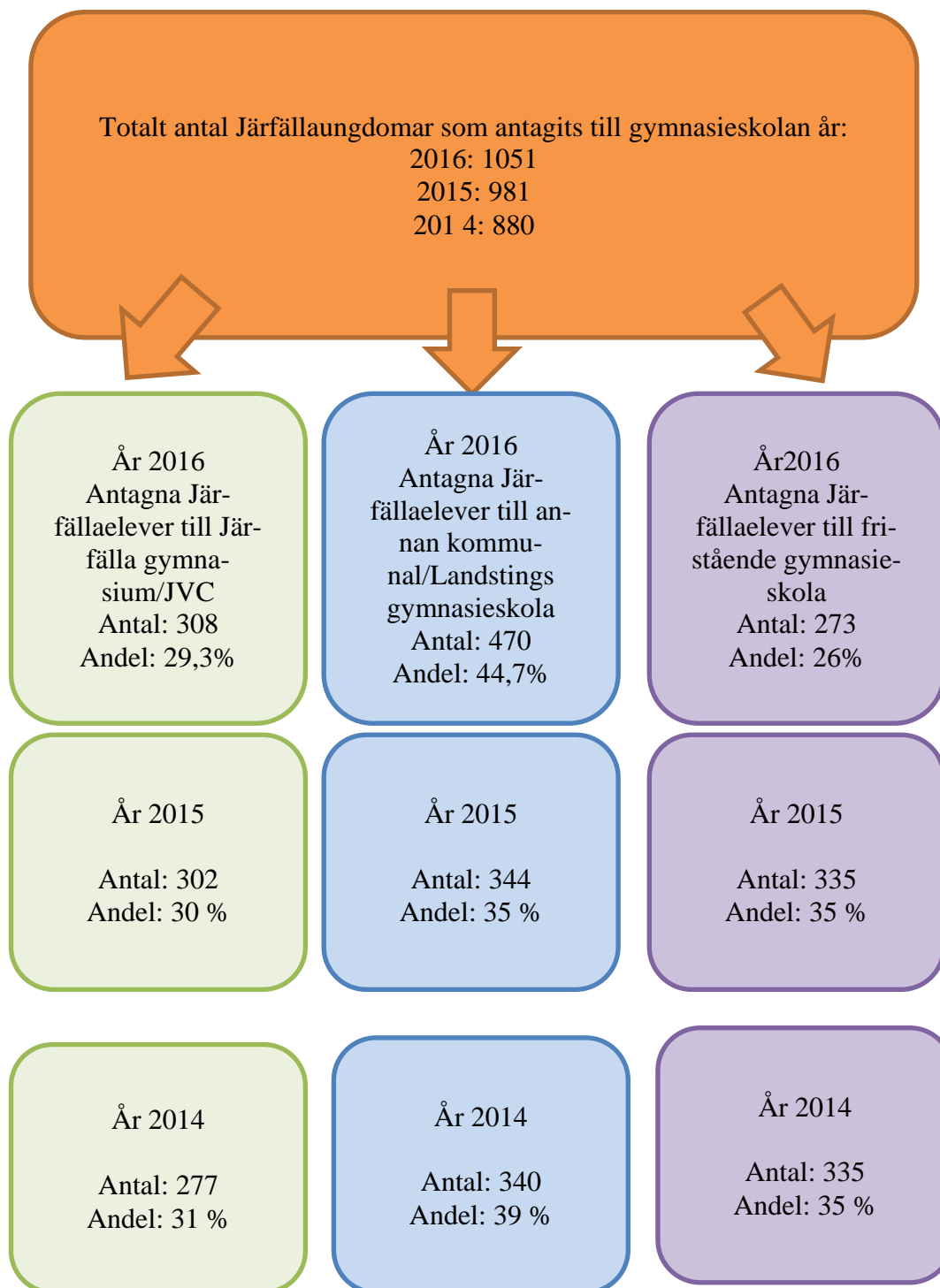
Järfälla gymnasium har den 15 september 661 elever i årskurs 1. Av skolans samtliga elever i årskurs 1 är 308 elever eller 46,3% folkbokförda i Järfälla kommun.

Antagna elever folkbokförda i Järfälla till respektive huvudman 2014 -2016

Antagna Järfällaelever till respektive huvudman, per den 15 september 2016 i jämförelse med tidigare år, angivet i antal och procent.

Utöver nedan angivna siffror finns 189 antagna elever som är asylsökande och vistas i Järfälla men inte är folkbokförda i kommunen, totalt 1240 elever. Sammantaget folkbokförda och asylsökande som vistas i Järfälla och går på Järfälla gymnasium är 497 elever. Det motsvarar 40,1 %.

Källa: Ungdoms- och elevdatabasen (UEDB), ProCapita per den 15 september 2016



Kommunala och fristående gymnasieskolor till vilka flest järfällaungdomar antagits till 2014 – 2016

Observera att redovisningen nedan endast är en del av det totala antalet Järfällaungdomar som antagits till en gymnasieutbildning i annan kommun eller fristående gymnasieskola.

Kommunala gymnasieskolor/kommun

År 2016
År 2015
År 2014

Kommuner till vilka flest antal Järfällaungdomar är antagna.	Antal elever	Kommuner till vilka flest antal Järfällaungdomar är antagna.	Antal elever	Kommuner till vilka flest antal Järfällaungdomar är antagna.	Antal elever
Stockholm	168	Stockholm	176	Stockholm	156
Upplands-Bro	111	Upplands-Bro	88	Upplands-Bro	98
Solna	39	Solna	16	Solna	29
Sollentuna	22	Håbo	14	Sollentuna	22
Håbo	21	Sollentuna	11	Sundbyberg	18
Sundbyberg	15	Sundbyberg	10	Håbo	12

Källa: UEDB per den 15 september 2016

Ungdomar som är antagna i andra kommuner visar inga större skillnader genom åren. Antalet antagna speglar det sökandebeteende som Järfällas unga visar under sökandeprocessen. Avsaknad av utbildningsväg i hemkommunen och önskan att söka sig till annan utbildningsort är några av de faktorer som spelar in. Bra kommunikationer till skolan har också stor betydelse vilket ovanstående statistik visar.

Fristående gymnasieskolor

År 2016
År 2015
År 2014

Fristående gymnasieskolor dit fler än 10 Järfällaungdomar antagits.	Antal elever	Fristående gymnasieskolor dit fler än 10 Järfällaungdomar antagits.	Antal elever	Fristående gymnasieskolor dit fler än 10 Järfällaungdomar antagits.	Antal elever
Didaktus	25	Hermods	21	Thorénggruppen	24
Thorénggruppen	20	Thorénggruppen	18	Didaktus	23
NTI-gymnasiet	20	Didaktus	17	Hermods	20
Jensen gymnasium	14	Cybergymnasiet	17	Intern Engelska skolan	19
Consensum gymnasium	12	Fryshuset	14	Mikael Elias gymnasium	18
Mikael Elias gymnasium	11	NTI-gymnasiet	14	NTI-gymnasiet	17
Cybergymnasiet	10	Designgymnasiet	11	Jensen gymnasium	12
Klara Norra/Södra gymnasium	10	Mikael Elias gymnasium	10		
Påhlmans gymnasium	10				

Källa UEDB per den 15 september 2016

Ökningen av antal elever på framförallt Didaktus beror på att skolan i huvudsak mottagit och antagit elever inom ramen för introduktionsprogrammen, främst yrkesintroduktion preparandutbildning och individuellt alternativ.

Elever antagna till årskurs 1 på nationella program vid Järfälla gymnasium 2014 - 2016
Elever fördelat på Nationellt program. Observera att kommunens gymnasieskolor slagits ihop 2016. Programmen redovisas i alfabetisk ordning.

Nationella program	Elever antagna åk1 2016	Elever antagna årskurs 1 2015	Elever antagna årskurs 1 2014
Bygg- och Anläggning, BA	26	18	38
Barn- och Fritid, BF	-	-	21
Ekonomiprogrammet, EK	30	31	27
El- och Energi, EE	57	59	56
Estetiska programmet Bild och Form, ESBIL	19	10	15
Estetiska programmet Musik, ESMU	-	-	9
Handels- och Administrationsprogrammet, HA	-	-	15
Naturvetenskapligt program, NA	94	85	83
Samhällsvetenskapsprogrammet, SA	31	27	32
Teknikprogrammet, TE	60	50	24
VVS- och Fastighetsprogrammet, VF	27	22	23
Summa elever på nationella program	344	302	343

Källa: UEDB per den 15 september 2016

Samtliga nationella program har fler elever än tidigare år och flera program fick utöka sin organisation för att kunna möta upp behovet av utbildningsplatser.

**Elever antagna till årskurs 1 på introduktionsprogram vid Järfälla gymnasium 2014 - 2016**

Introduktionsprogram	Elever antagna årskurs 1 2016	Elever antagna årskurs1 2015	Elever antagna årskurs 1 2014
Preparandautbildning	18	8	10
Programinriktat individuellt val, IMPRO	2	2	2
Yrkesintroduktion, IMYRK	16	8	15
Individuellt alternativ, IMIND	3	13	16
Språkintröduktion, IMSPR	256*	111	80
Summa	295	142	123

Källa: UEDB per den 15 september 2016

** Avser samtliga elever på språkintröduktionen då en elev skrivs in som "ny elev" vid varje läsår.*

Antalet elever har nära nog fördubblats sedan 2015. Det är framförallt språkintröduktionen som står för den stora ökningen. Men även ökningen på de övriga introduktionsprogrammen kan härledas till det stora antalet nyanlända. Flera av ungdomarna kommer inte att ges möjlighet att få en gymnasieexamen på grund av att de påbörjat sin utbildning vid så hög ålder. Yrkesintroduktionen blir då en väg att skapa en yrkesidentitet och på så sätt underlätta för ingång på arbetsmarknaden.

Järfälla vägledningscenter, JVC

Introduktionsprogram	Elever antagna årskurs 1 2016	Elever antagna årskurs 1 2015	Elever antagna årskurs 1 2014
Programinriktat individuellt val, IMIND	22	14	28
Summa	22	14	28

Källa: UEDB per den 15 september 2016

Järfälla vägledningscenter är ingen skola och de elever som är inskrivna där har oftast lösningar där utbildningsdelen ligger hos andra huvudmän som exempelvis distansutbildning, komvux eller folkhögskola.

Sju elever står för närvarande på kö till språkintröduktionen på Järfälla gymnasium.

Slutord

Järfälla har levererat en god tillgänglighet under sommarmånaderna. Verksamheten har kunnat erbjuda bokade tider för vägledning och stöd under antagningsprocessen. Rättsäkerheten har kunnat bibehållas genom snabba processer vid eventuella oklarheter. Det har underlättat för både elever och föräldrar. Frågor har lösts allteftersom. Arbetet med nästa års antagning påbörjas redan nu och väntas komma igång under oktober. Hemsida kommer att färdigställas och läggas ut för att ytterligare nå ut med information till föräldrar och elever.

Maja Jansson
Antagningsansvarig