



Miljöberättelse

Uppdaterad: 2018-10-16

Organisation och verksamhet

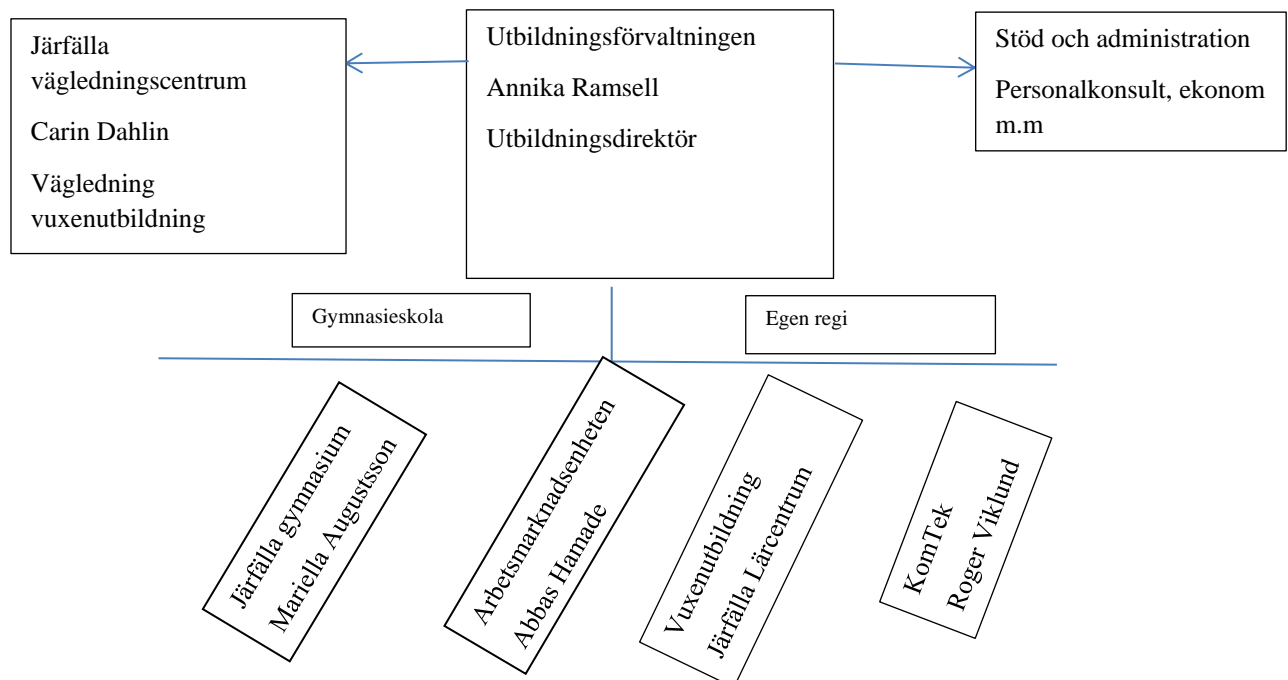
Kompetensförvaltningen består av ett förvaltningsgemensamt nämndkansli, med kompetensdirektören som ytterst ansvarig.

Enheten Järfälla Vägledningscentrum arbetar kommunövergripande med bland annat placering och vägledning för vuxenutbildning och introduktionsprogram inom gymnasieskolan, samt med insatser inom kommunens uppföljningsansvar för ungdomar mellan 16-20 år. Verksamheten bedrivs inom samhällsupdraget.

Följande enheter drivs i egen regi:

- Järfälla Lärcentrum (vuxenutbildning och Sfi)
- KomTek
- Järfälla gymnasium
- Vägledning vux
- Vägledning ungdom
- Arbetsmarknadsenheten

Enheterna har en gemensam enhet Stöd och administration, med controller och personalkonsult.



Miljöpolicy

Kompetensnämnden ansvarar för gymnasieutbildning, vuxenutbildning och arbetsmarknadsfrågorna, vi skall aktivt arbeta för att hålla en hög miljöprofil inom miljöområdet. Miljöarbetet ska bedrivas systematiskt och de miljömål som sätts upp skall revideras regelbundet så att ständiga förbättringar uppnås.

- Miljöpåverkan av vår verksamhet ska begränsas så långt det är praktiskt möjligt.
- Vi ska minska avfallsmängden genom väl fungerande källsortering på samtliga av våra avdelningar.
- Av våra leverantörer och samarbetsparter förutsätter vi en sund och miljömedveten verksamhet.
- Genom att utbilda våra inköpare får vi bättre förutsättningar att kunna köpa in mer miljövänliga produkter.
- Anställda ska genom miljöutbildning uppmuntras att ta ett aktivt miljöansvar. Vid arbetsplatsmöten varje år tas miljöpolicyn upp på samtliga enheter.
- De negativa effekterna av vår användning av kemikalier ska minimeras genom att vi förhindrar utsläpp till omgivningen och undviker naturfrämmande och svårnedbrytbara ämnen.
- Kompetensförvaltningen skall vara en miljömedveten förvaltning där eleverna och personal regelbundet får utbildning i miljöfrågor.
- Alla enheter ska uppfylla krav enligt lagar och förordningar.
- Då vi vill vara med och påverka den närliggande och globala miljön är Järfälla kommuns miljödiplom ett naturligt steg för oss i våra verksamheter.

Miljöpåverkan

Kompetensförvaltningens största miljöpåverkan är:

- Utbildning: pedagogik och aktiviteter
- Inköp av produkter och tjänster, till storhushåll och till enheterna
- Matavfall
- Avfall från de olika gymnasieprogrammen
- Energiförbrukning i stora lokaler
- Transporter till och från enheterna (utsläpp av koldioxid, partiklar mm).

Genomförda miljöförbättringar 2018

Verksamhetens miljöpåverkan - utbildning:

Miljödagen 16 maj

Ny satsning gjordes på Kompetensförvaltningens miljödag 2018. Elever som läste naturvetenskaplig fördjupning samt de som läste kursen Hållbar utveckling – Energi och miljö, fick som specialarbete fördjupa sig i en fråga inom hållbar utveckling (ex. plast, miljömål, vegetarisk mat, elbilar) och tillverka en poster av resultatet. Eleverna presenterade sedan sina posters genom en utställning för övriga på skolan, som bjöds dit på mingel och presentation. Vid varje poster stod elever och berättade om sitt arbete och besökarna lyssnade uppskattat. Elever, lärare och politiker besökte utställningen, som gav känslan av en forskningskonferens. Ett mycket lyckat koncept!

Övriga aktiviteter under miljödagen var:

- Att testa avfallshantera
- Beräkning av sitt ekologiska fotavtryck. (Hur stor yta krävs för den konsumtion, transport, energiuppvärmning, mat osv som jag använder)
- Tillverkning av bihotell.
- Skapa nya lampor av gamla prylar

KomTek

KomTek kan göra en miljöpåverkan genom att informera och utbilda verksamhetens deltagare i olika miljöfrågor. Man utgör också en positiv förebild genom att förorda återanvändning, återvinning och resurssnålhet vid kontakt med deltagare. Under året har enheten arbetat för att inkorporera miljöfrågor som en punkt att beakta vid framtagande av nya aktiviteter.

Energi:

Solceller installerades under året på delar av Järfälla gymnasiets tak.

Avfall:

Återbruka

Systemet ”Återbruka” implementerades i kommunen under 2018, där driften av detta ligger hos AME, Arbetsmarknadsenheten. Återbruka är en långsiktig satsning för att inventarier internt i kommunen ska återbrukas istället för att nytt köps in. Systemet ger uppföljning både i ekonomisk vinst och koldioxidutsläpp.

Sportoteket

Kompetensförvaltningen öppnade ett Sportotek under 2018, som syftar till utlåning av sportmaterial/utrustning/kläder till allmänhet. Det kommer fungera som ett bibliotek där den som lånar har ett registrerat lånekort. Satsningen sparar resurser då låntagarna inte behöver köpa nytt, samt fyller en social funktion som gör det möjligt för barn och vuxna som inte har råd att utöva dyra sporter att få möjlighet till detta.

Social hållbarhet:

GBTQ-certifiering (värdegrundsarbete personal)

Handlingsplan blev färdig 2018.

GBTQ-pris delades ut till UF-företaget som hade ett tydligt ställningstagande gällande värdegrund i sin affärsplan.

Sommarskola

Sommarskola för nyanlända genomfördes, där kompetensförvaltningen tog in sommarjobbare som extra lärarhjälp. Det blev en succé och var mycket uppskattad av de sommarjobbare som fick möjlighet att delta i klasserna.

Genomförda åtgärder tidigare år (2015 – 2017)

Verksamhetens miljöpåverkan - utbildning:

Klimatföreläsning (2017):

Forskare Kevin Anderson (Manchester) föreläste om klimatförändringen och koldioxidbudget för elever och allmänhet, i aulan på Järfälla gymnasiet.

Kursplanen

Hållbar utveckling ska ingå i alla kursplaner

Miljödag

Miljödagen är återkommande varje år, men utvecklas ständigt.

Inköp:

Livsmedel:

Informationskampanjer har gjorts på alla enheter, där dessa budskap delats ut:

”Köttproduktion står för 15% av alla växthusgaser. En dag per vecka serverar skolan vegetarisk mat, det bidrar inte till koldioxidutsläppen eftersom växter binder CO2!”

”Varje kilo nötkött orsakar cirka 30 kg växthusgaser. Genom att minska på köttet i grytan med 50 kg varje dag när det ska lagas 3000 portioner mat sparar vi: 50X30= 1500 kg växthusgaser!”

”Kyckling är det kött som bidrar minst till växthusgasutsläppen. 1kg kyckling släpper ut 2-3 kg växthusgaser. Genom att minska på kycklingköttet i grytan med 50 kg sparar vi 50x3 kg= 150 kg växthusgaser!”

Vi köper in MSC-märkt fisk.

Varor och tjänster:

Ny policy för upphandling har tagits fram.

Förvaltningen har ökat andel inköpta miljömärkta produkter från 2014 14%, 2015 16%, 2016 28%. 2017 41%, 2018 42% målet är 65% fram till 2020. Se miljöprestanda.

Information om att välja minst giftiga datorer/telefoner vid nyinskaffning måste ske i samarbete med IT-avdelningen, gick ut till anställda.

Avfall

Arbetsmarknadsenheten börjar återvinna gamla cyklar till nyskick, som kan delas ut till olika verksamheter i kommunen.

Matavfall

Fyra matråd ska ske per år, då kostkonsult deltar på möten vid behov.

Matavfall börjar minska, trots ökning av antalet lagade portioner. Se miljöprestanda.

Avfallssortering startar i samtliga personalrum. Hushållsavfall, matavfall, papper/kartong och plast. Vi strävar inom Kompetensförvaltningen att allt avfall ska sorteras i största möjliga mån och hanteras på ett korrekt sätt.

På enheterna arbetar man med att minska mängden avfall genom att utbilda deltagarna i resurssnålhet. Man eftersträvar återanvändning av material där det är lämpligt och övrigt avfall källsorteras.

Kampanj för att minska matavfallet på gymnasieskolor, har genomförts och vi har lyckats att minska matavfallet från januari - april 2015 från 11.293kg till januari – april 2016 till 11.080kg. Matgäster har varit cirka lika många under dessa perioder.

Transporter

Samkörning

Arbetsmarknadsenheten, gymnasium, KomTek och Serviceenheten samkör transporter i den mån det går.

Interna transporter

Cyklar har införskaffas för anställda på kompetensförvaltningen att låna.

Vaktmästeriet hämtar posten idag med cykel istället för bil.

Kampanjer

Trafikantveckan, den 16-22 september, är en europeiskt samordnad aktivitet (European Mobility Week) som ger draghjälp åt att lyfta fram åtgärder som underlättar och uppmuntrar till hållbara resor och transporter.

kompetensförvaltningen deltar i aktiviteten årligen. Exempelvis delades vid tidigare år ut 10 cyklar till elever och personal. Arbetsmarknadsenheten donerade cyklarna.

Biovisning har gjorts för elever av filmen Bikes vs Cars

Resepolicyn gäller, SL-kort finns för utlåning samt låncykel med hjälm.

Social hållbarhet:

Amnestydagen

Kompetensförvaltningen uppmärksammade Amnestydagen, den 26 januari 2017

Kemikalier:

Handlingsplan för Giftfri är under arbete.

Kemikalielistor på samtliga enheter har uppdaterats och skickats in till

SundaHusregister. Rutin av att se över dessa årligen förankras.

Energi

I verksamheterna har rörelsedetektorer installerats på många toaletter och omklädningsrum.

Elever och personal uppmanas att stänga av datorerna efter dagens slut.

Buller, vibrationer och lukt

Rutiner förankras för hur vi går till väga om/när vi får klagomål på buller.

Miljöutbildning:

Webbutbildning blev klar och började användas av personal och elever 2017.

Miljöprestanda

Ekologiska inköp

| | 2014 | 2015 | 2016 | 2017 | 2018 |
|---------------------------------|-------------|-------------|-------------|-------------|-------------|
| Ekologiska/kravmärkta produkter | 14 % | 16 % | 28 % | 41 % | 42 % |
| Antal elever | 1 000 | 1 200 | 1 300 | 1 200 | 1 150 |

Tabellen visar andel miljö- eller hållbarhetsmärkta produkter som köpts in år 2014-2018.

Matavfall

| | Portioner (antal) | Avfall (kg) | Portion (kg) | Slängda portioner (antal) | Slängda portioner (andel) |
|-------------|----------------------|----------------|-----------------|------------------------------|------------------------------|
| 2013 | 67 101 | 8 076 | 0,3 | 26 920 | 40 % |
| 2014 | 57 200 | 5 172 | 0,3 | 17 240 | 30 % |
| 2015 | 63560 | 6692 | 0,3 | 22 306,67 | 35 % |
| 2016 | 70814 | 8815 | 0,3 | 29 383,33 | 41 % |
| 2017 | 94140 | 4904 | 0,3 | 16 346,67 | 17 % |
| 2018 | 86220 | 3556 | 0,3 | 11 853,33 | 13 % |

Tabellen visar hur stor procent av matavfallet som slängts år 2013-2018.

Järfälla den 10 oktober 2018

Annika Ramsell

Arbetsmarknad- och utbildningsdirektör