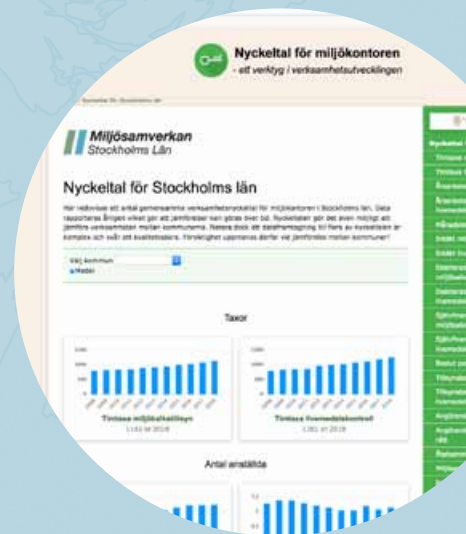


TILLSAMMANS BLIR VI BÄTTRE

Genom samverkan får miljökontoren samsyn i miljötillsynen och livsmedelskontrollen, samtidigt får företagen stöd i att följa lagstiftningen.

Miljösamverkan i Stockholms län driver varje år närmare 30 projekt för en bättre miljö och säkrare hantering av livsmedel.



SAMVERKAN SOM

Här ser du de viktigaste projekten som Miljösamverkan Stockholms

MILJÖBALKEN



Avfallshandling i affärer och på restauranger

Enhetlig tillsyn på avfallshandlingen i affärer och restauranger ger företagen stöd att följa lagstiftningen.

Inomhusklimat

Funktionstillsyn och utredning av byggnader och ventilation är ett komplext område. Samverkan harmoniserar den typen av ärenden över länet.

Hantering av stallgödsel

Tillsyn för rätt gödselhantering minskar tillförsel av övergödande ämnen till Mälaren och Östersjön.

God hygien i länets bassängbad

Tillsyn utifrån gemensam checklista och guide för handläggning av nya bassängbad.

Tillsyn av läkemedelstillverkare

Ett nationellt nätverk för samsyn kring tillsynen eftersom antalet läkemedelstillverkare är få och spridda över landet.

Dagvatten

Nätverk med tillsynsprojekt av dagvatten, bland annat med en checklista för dagvattenanläggningar.

LIVSMEDELSLAGEN



Livsmedelskontroll i samverkan

Länet har ett kraftfullt nätverk med chefer och samordnare som utvecklar livsmedelskontrollen. Förutom erfarenhetsutbyte och kunskaphöjning håller nätverket samman kompetensförsörjning, revisionsutbyte, provtagningsplan och redlighetsprojekt.

Gemensam livsmedelsprovtagning

Under 2018 tas prover på prestationshöjare, bageriprodukter och vattenautomater/barpistoler. Fler prover ger bra underlag för att använda provtagning som kontrollmetod.

Får du det

Under två dagar i mars besökte länets miljökontor närmare 300 serveringar och restauranger på temat "oförfälskad vara".

Det man kontrollerade var att det som stod på menyn också serverades, dvs. att dyra livsmedel inte bytts ut mot billigare, eller att det som presenteras som svenskt, ekologiskt eller Krav-märkt verkligen är det. Konkurrenter ska ske på lika villkor, inte genom att servera billigare salladsost istället för fetaost eller grana padano istället för parmesan. Gör man det så ska det framgå av menyn, så att kunderna inte tror att de får något annat.



Närmare 50 procent av de undersökta serveringarna/restaurangerna med parmaskinka på menyn kunde inte visa att det verkligen var äkta vara som serverades.

VERKSAMHETSUTVECKLING



Nämndutbildning

Länets miljönämnder erbjuds utbildning med olika teman.

Räddningstjänst och miljökontor i samverkan

Samverkan skapar förutsättningar för räddningstjänst och miljökontor att optimera insatserna vid akuta olyckor.

Utbildning för att utvecklas som myndighetsperson

En tredagarsutbildning som utvecklar metoder att lyssna, förstå och argumentera i yrkesrollen.

Kommunikation

Webbplatsen är navet i MSL:s kommunikation, tillsammans med ett digitalt nyhetsbrev och en intern projektarbetsplats.

Miljöbalken i detaljplaneprocessen

Samverkan kring yttranden över detaljplaner i samråds- och granskningsskedet samt frågor som inte regleras i planbestämmelserna.

GÖR SKILLNAD

län driver under 2018.

Hemtillverkning av sprängämnen

Ett tillsynsprojekt kring återförsäljarnas kunskap om lagstiftningen om ämnen som kan användas för hemtillverkning av sprängämnen.

Tillsyn av schaktmassor

Samverkan för att förbättra förutsättningarna att utöva god tillsyn av massor som återanvänds i bygg- och anläggningsprojekt.

Strandskydd

Samsyn kring tillämpning av lagstiftningen samt arbete med förebyggande insatser och erfarenhetsutbyte.

Minskat läckage av miljögifter från fritidsbåtar

Samverkan med fokus på att fasa ut användningen av giftiga båtbottnfärger, samt att få fler att blåsa bort giftig färg från båtkroven och använda båtbottnvätt mot påväxt av alger och havstulpaner under sommaren. Dessutom erfarenhetsutbyte kring hur förorenad mark vid båtuppläggningsplatser kan saneras från rester av giftiga båtbottnfärger.

Förorenade områden

Nätverk för diskussion om riskklassning och sanering samt för gemensamma checklistor och rutiner.

Badplatser och förorenade områden

Kartläggning av badplatser som riskerar att påverkas av förorenad mark i närheten.

Livsmedelstillsynens miljöpåverkan

Livsmedelstillsynare ska tillsynas enligt miljöprövningsförfordningen.



du betalar för?

Varor som kontrollerades:

Parmaskinka, oxfile, parmesanost, olivolja, fetaost eller om produkterna marknadsförs som svenskt ursprung, Krav-märkta eller ekologiska.



Miljö- och hälsoskyddsinspektör Erik Braide kontrollerar följesedlar tillsammans med kökschefen Kevin Jansen vid Österåkers golfrestaurang. Erik vill se att fetaosten som stod på menyn fanns med i listorna av beställda varor. Det gjorde den.

Under inspektionens andra dag åkte Leslie Lindhé och Erik Braide från Österåkers kommun bland annat till Runö kursgård för att kontrollera hur det såg ut med de Krav-märkta ekologiska varorna som man sade sig servera i största möjliga utsträckning, samt om restaurangen vid Österåkers golfklubb till exempel verkligen hade fetaost i sin "Rostad aubergine med fetaost". På båda ställena var kökscheferna mycket medvetna om regelverken och inga missar uppdagades.

Dagen innan däremot visade det sig att fem av elva besökta restauranger i Österåker inte hade full kontroll. De får räkna med återbesök då de måste visa upp aktuella varor i förråden eller följesedlar som visar att de tidigare köpt in det som står på menyn och marknadsförs till gästerna. Alternativet är att ta bort till exempel parmesanosten och parmaskinkan från menyn. Det ska vara tydligt att gästerna får det de betalar för.

Gemensamma tjänster och resurser

Ett nätverk med fokus på former för samverkan kring tjänster, resurser, organisation mm.

Miljökontorens digitala tjänster

Samverkan kring frågor som rör miljökontorens digitala verktyg och tjänster.

Nudging i tillsynen

Hur kan "nudging" användas i tillsynen för att göra det lättare för verksamhetsutövarerna att göra rätt på enklare sätt?

Nyckeltal för verksamhetsutveckling

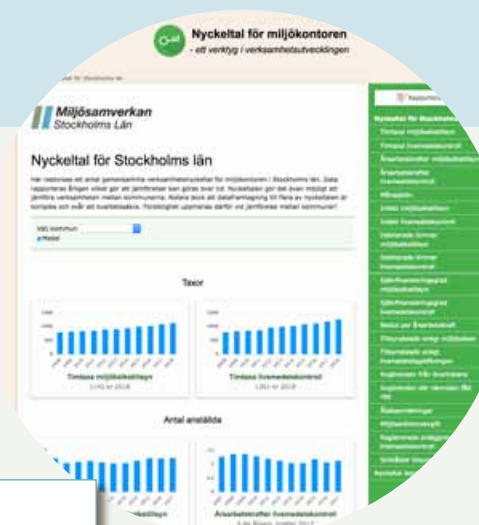
Tjugo gemensamma nyckeltal för kommunal verksamhet ger underlag för benchmarking och uppföljning av miljökontorens arbete över tid. Tio år långa dataserier på webben från de flesta av länets kommuner ger politiker och medarbetare underlag för att förbättra både politik och verksamhet.

Jämförande livsmedelskontroll

Förutsättningarna för likvärdig livsmedelskontroll utvecklas genom gemensamma besök. Erfarenheter samlas in och diskuteras.

Varifrån kommer maten?

Samlad kontroll av spårbarhet ökar kompetensen och ger stöd till företagare att förbättra systemen för livsmedelssäkerhet.





Samverkansmöte mellan kommunerna och länsstyrelsen

Länets miljöchefer samlade på Storsthlm 15 december 2017

Från vänster: Susanna Eriksson, Nykvarns kommun; Helena Götherfors, Södertälje kommun; Thomas Fredriksson, Storsthlm; Staffan Stafström, Huddinge kommun; Lotta Glantz, Danderyds kommun; Tore Liljeqvist, Nacka kommun; Johan Stock, Sigtuna kommun (skymd); Karolina Ernarps, Solna stad; Erik Moelv, Värmdö kommun; Lena Pettersson, Länsstyrelsen i Stockholms län; Gregor Hackman, Södra Roslagens miljö- och hälsoskyddskontor; Jenny Färm, Järfälla kommun; Carl Wesslén, Norrtälje kommun; Maria Lindström, Österåkers kommun; Henrik Spovin, Miljösamverkan Stockholms län; Pirjo Körsén, Sollentuna kommun; Gunnar Söderholm, Stockholms stad; Ingrid Molander, Botkyrka kommun; Göran Åström, Länsstyrelsen i Stockholms län; Douglas Lindström, Salems kommun; Sandra Wargclou, Vallentuna kommun; Anders Lindblom, Länsstyrelsen i Stockholms län.

På bilden saknas: Kaspar Fritz, Ekerö kommun; Eva-Christina Arvidsson, Sundbybergs stad; Pernilla Barrud, Nykvarns kommun; Åsa Bergström, Upplands-Bro kommun; Sara Helmersson, Norrtälje kommun; Catarina Kvarnmalin, Lidingö stad; Jens Möller, Södertörns miljö- och hälsoskyddsförbund och Anna von Axelson, Upplands Väsby kommun.

www.miljosamverkanstockholm.se
E-post: miljosamverkan@stockholm.se
Telefon: 08-508 28 929

Miljösamverkan Stockholms län

Samverkan formuleras i en överenskommelse mellan länets kommuner, länsstyrelsen och Storsthlm. Under 2018 tas en ny överenskommelse fram som ska gälla för 2019-2022.

Alla länets 26 kommuner, Länsstyrelsen i Stockholms län och Kommunförbundet Stockholms län samverkar för att utveckla miljöbalkstillsynen och livsmedelskontrollen. Detta sker genom Miljösamverkan Stockholms län (MSL). Syftet med samverkan är att effektivisera länets livsmedelskontroll och tillsyn inom miljö- och hälsoskydd. MSL:s samverkanprojekt gör det möjligt att samutnyttja kompetens och resurser samt att säkra en likvärdig bedömningsgrund. Samverkansprojekten är konkreta, avgränsade och operativt inriktade.

Miljösamverkan i landet

MSL är en av 10 miljösamverkan i landet, som alla samarbetar i ett nätverk. På www.miljosamverkan.se finns allt material samlat som är framtaget av miljösamverkan i landet.